

## Deur op slot voordat je gaat slapen: dertien jaar slaapplaatstelling Scholekster Zwarte Schaar

### Inleiding

In 2002 was de Scholekster de jaarsoort van de Vogelwerkgroep. De auteur heeft in dat jaar de slaapplaats op Het Zwarte Schaar bij Doesburg maandelijks (maart-juli) geteld. De slaapplaats bleek één van de grootste voor de soort in de regio (Hageman 2002). In 2008 was het Jaar van de Scholekster van Sovon en Vogelbescherming. Vanaf 2008 tot en met 2019 zijn er jaarlijks in wisselend aantal

slaapplaatstellingen uitgevoerd. In deze bijdrage zijn de resultaten weergegeven; Scholeksters slapen het liefst opgesloten.

### Gebied en telmethode

Het Zwarte Schaar is een oude bocht van de IJssel tussen Doesburg en de Kleigaten van Olburgen. In 1954 is deze bocht van de IJssel bij het kanaliseren van de rivier afgesneden. Langs het Zwarte Schaar liggen een drietal campings met aanleg-



Figuur 1. Ligging van het telgebied Het Zwarte Schaar



Foto: Jan Schöbers

Scholeksters bij aanvang van de telling in de jachthaven van Camping IJsselstrand op 25 maart 2017. Let op het afsluitbare hek vooraan

steiger en haven voor de recreatievaart. In het zuidelijk deel is er een dichte dam naar de Fraterwaard en in het noordelijk deel is de toegang tot de IJssel.

De slaapplaatstellingen van Scholekster beginnen ruim een half uur voor de zonsondergang bij de jachthaven van Camping IJsselstrand. Op de meest noordelijke steiger wordt het meest geslapen. Met de fiets gaat het dan over de winterdijk richting de Kleigaten van Olburgen bijna 4 km naar het noordwesten. Alle groepen en soezen van Scholeksters en eventueel andere soorten worden dan genoteerd. Rond zonsondergang wordt dan weer terug gefietst naar IJsselstrand waarbij ook weer per locatie de aantallen worden genoteerd. Een half uur na zonsondergang of iets later volgt de afsluitende telling van

slapende Scholeksters op de steiger (figuur 1). Per telling is er vaak één hoofdplek waar het grootste deel slaapt met vaak langs het traject ook kleine aantallen. De resultaten zijn ingevoerd op de website van Sovon in het telproject Slaapplaatsen.

### Resultaten

In totaal zijn er 110 tellingen uitgevoerd en in de relevante periode voor de Scholekster 60 in januari-september (tabel 1). Het jaarlijks aantal tellingen tussen haakjes ( ), in februari- augustus is: 2002 (6), 2008 (5), 2009 (7), 2010 (4), 2011 (2), 2012 (5), 2013 (3), 2014 (3), 2015 (5), 2016 (3), 2017 (1), 2018 (4) en 2019 (2). Daarbij valt op dat er vooral in de eerste jaren veel is geteld. Tijdens die tellingen zijn 2.529 Scholeksters geteld met een maximum van

Tabel 1. Aantal tellingen, totaal en maximum Scholekster per telling per maand en de dag met het hoogste aantal (d max) op de slaappleats Het Zwarte Schaar in 2002 & 2008-19

	tell	tot	max	d max
jan	4	0	0	
feb	6	84	80	02-feb-02
mrt	13	949	138	21-mrt-09
apr	11	638	106	02-apr-08
mei	4	232	66	31-mei-10
jun	8	384	89	25-jun-09
jul	7	235	104	17-jul-02
aug	2	7	7	
sep	5	0	0	
totaal	60	2529		

138 op 21 maart 2009. Opvallend is dat alle maandmaxima zijn vastgesteld in de eerste vier jaar (2002, 2008-10).

### Seizoensverloop

De meeste tellingen en ook hoogste aantallen zijn vastgesteld in maart en april. Zowel in maart als april is er één jaar met twee tellingen. In mei zijn maar 4 tellingen gedaan, alle in de begin jaren (2002, 2008-10) met aansprekende aantallen. In figuur 2 is het gemiddelde aantal per telling per maand weergegeven over alle jaren en de eerste vier jaar en de laatste negen jaar (maart-juli). Na een aarzelende start in februari komt de hausse in maart binnen. In april en mei zijn de aantallen verrassend gelijk. In de maanden daarna nemen de aantallen geleidelijk af. Het lastige is dat in de eerste vier jaren de tellingen meer verspreid waren over de maanden en zoals eerder opgemerkt daarna in mei niet. Daarom is een verdeling gemaakt in de aantallen over de eerste vier jaar en de laatste negen jaar. Het aantal tellingen in maart en april en juni en juli is in beide periodes vergelijkbaar. In tegenstelling tot de hele periode is de dip in mei (broedseizoen) goed zichtbaar. De hoogste aantallen na mei zijn vastgesteld in juni en niet in juli

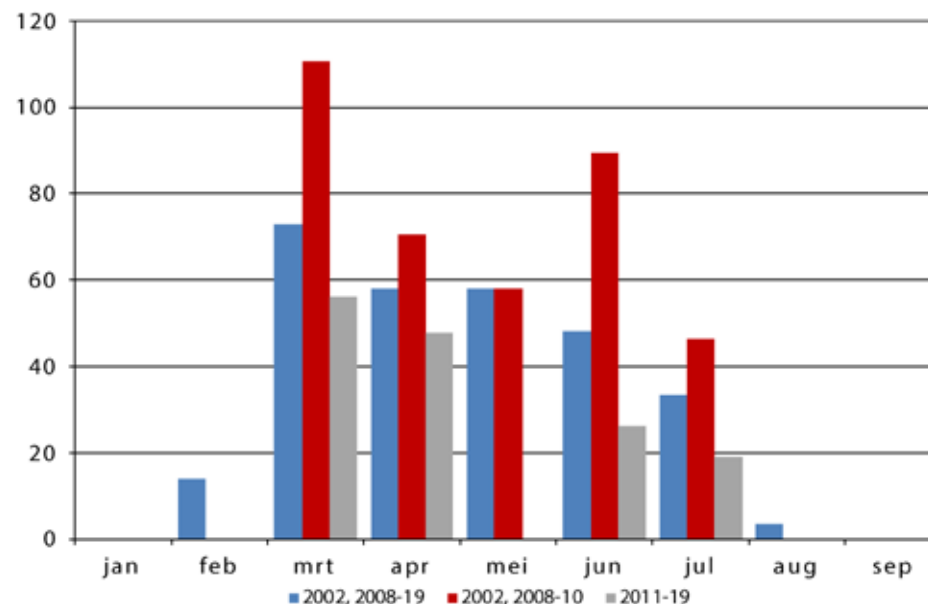
zoals op veel slaappleatsen het geval (Ens et al. 2011). Voor zover dat mogelijk was is ook gekeken naar het aandeel jongen maar deze kwam nooit boven de 5% uit.

### Aantalsontwikkeling

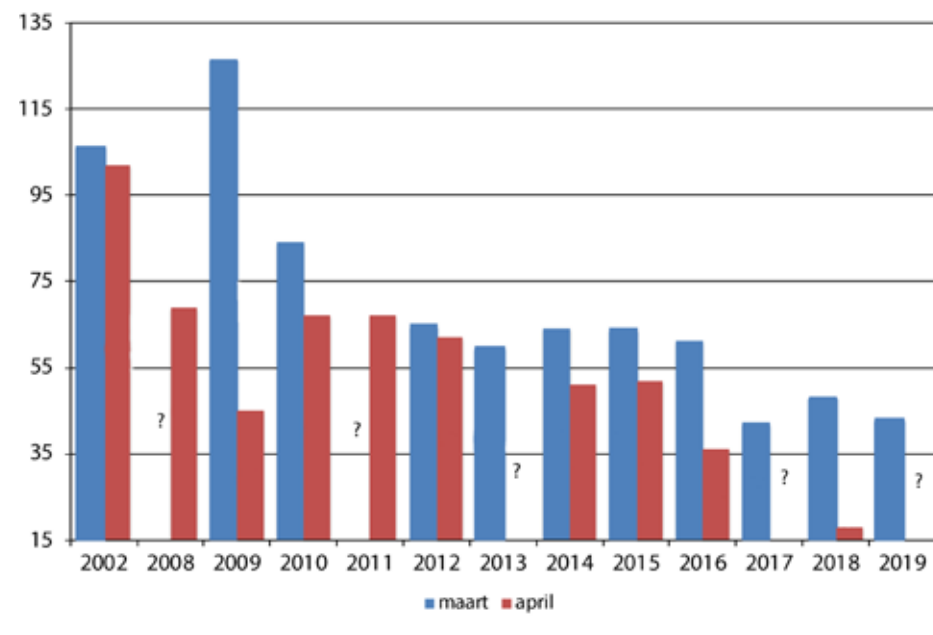
De vogels die op de Het Zwarte Schaar slapen zijn waarschijnlijk broedvogels uit de regio (Ens et al. 2011). De maximale en gemiddelde aantallen lijken in de eerste jaren hoger dan in de laatste. Omdat de tellingen in maart en april het meest volledig zijn, zijn die het meest geschikt voor een trend (figuur 3). Zowel de aantallen in maart als april zijn meer dan gehalveerd. Deze ontwikkeling vertoont veel overeenstemming met de landelijke en provinciale trend van de broedvogels (zie <https://www.sovon.nl/nl/soortinformatie>).

### Locaties: Scholeksters liefst opgesloten

Van 2503 Scholeksters is bij de invoer ook een locatie (stip) met aantal doorgegeven of kan in het notitieboekje achterhaald worden. De volgende zijn onderscheiden: Jachthaven IJsselstrand, Jachthaven Zwarte Schaar, Paal 60, Pipeluur en Overig excl. Kleigaten Olburgen (Tabel 2). De eerste twee zijn resp. een grote en kleine jachthaven met drijvende steigers met vaste ligplaatsen



Figuur 2. Gemiddeld aantal per maand per telling 2002, 2008-19, 2002, 2008-10 en 2011-19. In mei is alleen in 2002, 2008-10 geteld



Figuur 3. Gemiddeld aantal in maart en april op het Zwarte Schaar in 2002, 2008-19 ? = geen telling

Tabel 2. Geteld aantal per locatie en de verdeling (%) in 2002, 2008-19 en in 2016-19 (%)

	aantal	% 02-19	%16-19
Jachthaven IJsselstrand	1430	57,1	92,5
Jachth. Zwarte Schaar	43	1,7	3,2
Paal 60	626	25,0	0,4
Pipeluur	71	2,8	0
Overig, excl. Kleigaten Olburgen	333	13,3	3,9
	2503	100	100

voor jachten en bootjes. Paal 60 is een strandje langs de Zwarte Schaar aan de binnendijkse zijde in het noordelijkste deel. Pipeluur is een dam van basaltblokken en zand bij een woning/voormalige boerderij. Overig zijn alle andere locaties verspreid langs het hele traject; meestal gaat het daar om twee vogels en soms iets meer.

De belangrijkste slaapplek over de hele periode is de Jachthaven IJsselstrand (57% van het totaal aantal). De eerste jaren werd er ook wel eens gebruik gemaakt van de

oevers in het zuiden van de haven en langs het Zwarte Schaar (bijna 17%). De meeste boten zijn voor zonsondergang binnen en door het dichte hek is de steiger niet toegankelijk voor de vos, recreanten en andere, dus een veilige slaapplek. Aan de meest noordelijke steiger liggen doorgaans ook de minste boten aangemeerd. In 2001 heeft Camping IJsselstrand een nieuwe eigenaar gekregen en het jaar erna is er een afsluitbaar toegangshek gemaakt naar de jachthaven toe (mond. med. eigenaar Camping IJsselstrand). Vooral in de recente jaren is dit verreweg de belangrijkste slaapplek (>92%). Naast Scholeksters slapen er ook af en toe Kok- en Stormmeeuwen op het water en Witte Kwikstaarten op de steigers en boten. Een kwart van de vogels slaapt op een strandje bij Paal 60 maar deed dit vooral in de eerste jaren. Dit is wel een plek die benaderbaar is door zoogdieren. Deze plek wordt vooral gebruikt in de zomermaanden

wanneer het bij IJsselstrand te onrustig is door de recreatie of door paarden op de oever. Het relatief hoge aandeel van Overig komt vooral door een aantal flinke groepen die onregelmatig doorgaans aan de zijde van de Fraterwaard op de oever slapen. In de Fraterwaard komt de vos nauwelijks voor door jacht. Desondanks is Paal 60 populairder. Vaak is daar ook een groep van enkele tientallen Kolganzen (meeste vleugellam) en wellicht zijn deze als wakers geliefd. In de Kleigaten van Olburgen, niet in dit overzicht, zijn in totaal 66 Scholeksters geteld vooral in de eerste 5 jaar (max. 9 op 31 mei 2010).

### Discussie

Scholeksters zijn opportunisten en dat zien we als broedvogel waarbij ze steeds vaker op platte daken broeden. Ook bij het slapen nemen ze plekken die minder voor de hand liggen zoals op Het Zwarte Schaar op steigers. De vogels maken vanaf maart gebruik van de slaapplek met in die maand ook gelijk de hoogste aantallen; ze komen dus geconcentreerd terug uit de overwinteringsgebieden. De trend van slapende vogels over de dertien jaar is sterk negatief, vergelijkbaar met deze 13 jaar van broedende vogels. De indruk bestaat dat de wegtrek van de vogels, al dan niet met de jongen, tegenwoordig eerder plaatsvindt; maar dat kan met dit materiaal niet bepaald worden. Hageman (2008) stelde vast op basis van gekleurde vogels dat deze snel na het broedseizoen met jongen vertrekken naar de kust. Jonge vogels zijn op de slaapplek nauwelijks gezien en het aandeel lag onder 5% van de vogels. De vraag is of het nog steeds de grootste slaapplek van de soort is in het

werkgebied, zoals in Hageman (2002). Door het dichte toegangshek is de aanlegsteiger van IJsselstrand de populairste slaapplek en in de loop van de jaren steeds belangrijker geworden.

### Tot slot

Een slaapplekstelling van de Scholekster duurt doorgaans maar een half uur, maximaal een uur. Ik doe er iets langer over, maar verzamel zo veel meer details over de veranderingen van locaties. Wil je zelf ook een slaapplekstelling doen kijk dan eens op <http://portal.sovon.nl/portal/vacant/deel/2> of maak een slaapplek aan. Paul van Els wordt bedankt voor het becommentariëren van een eerdere versie. Wil je een keer mee mail of bel me dan.

Jan Schoppers  
jan.schoppers@sovon.nl

### Literatuur

- Hageman M. 2002. Resultaten slaapplekstelling van de Scholekster in 2002. Vlerk 19: 175-176.
- Hageman M. 2008. Terugmeldingen van geringde Scholeksters rondom Didam en Giesbeek. Vlerk 25: 50-56.
- Ens B.J., Aarts B., Hallmann C., Oosterbeek K., Sierdsema H., Slaterus R., Troost G., van Turnhout C., Wiersma P., Nienhuis J. & van Winden E. 2011. Scholeksters in de knel: onderzoek naar de oorzaken van de dramatische achteruitgang van de Scholekster in Nederland. SOVON-onderzoeksrapport 2011/13. SOVON Vogelonderzoek Nederland, Nijmegen.



Het Zwarte Schaar bij Paal 60. 14 april 2016. Jan Schoppers