

Ook bij Kuifeenden meer mannen



Er werden veel meer mannetjes Kuifeenden geteld dan vrouwtjes, Brabantse Biesbosch, 11 febr. 2009. Foto: Hans Gebuis

In de winter van 2015/16 keken we naar de geslachtsverhouding bij Tafeleenden. Op basis van ruim 50.000 geturfde Tafeleenden werd een landelijke verdeling van 71% man en 29% vrouw zichtbaar (Sovon-Nieuws 2016-1). Ook bij Kuifeenden is de verhouding ongelijk, zo blijkt uit een recente turfactie.

Scheve geslachtsverhouding

We hadden vooraf het idee dat, net als bij de Tafeleend en veel andere eendensorten, ook bij Kuifeenden beduidend meer mannetjes dan vrouwtjes te zien zijn in Nederland. Over die scheve geslachtsverhouding bij eenden bestaan verschillende theorieën. Wellicht worden vrouwtjes tijdens het broeden relatief vaak gepredeerd. Misschien ook hebben ze deels andere overwinteringsgebieden om concurrentie met mannetjes te vermijden. Om na te gaan of er daadwerkelijk meer mannetjes dan vrouwtjes Kuifeenden in Nederland overwinteren, vroegen Sovon en Waarneming.nl watervogeltellers en andere waarnemers om in de periode december 2016 – februari 2017 bij groepen Kuifeenden de mannen en vrouwen te turven. In deze periode zijn beide geslachten klaar met de rui en gemakkelijk te onderscheiden.

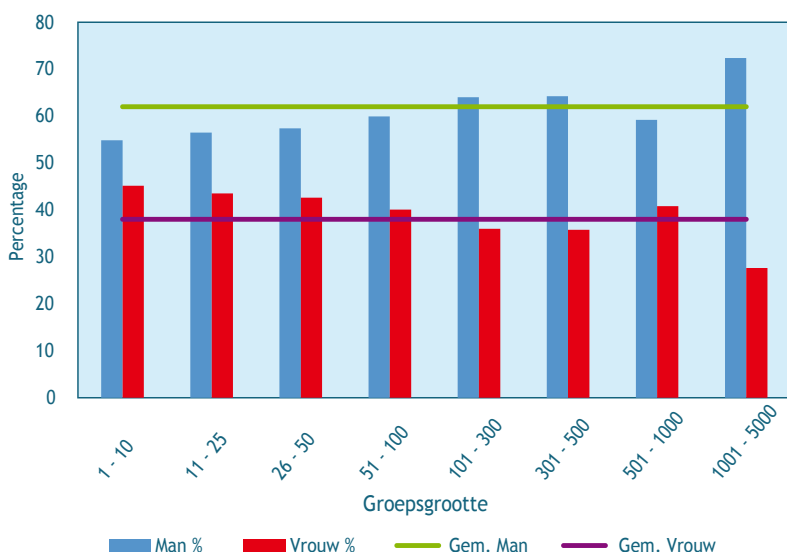
Mannenoverschot

De oproep leverde 2544 bruikbare meldingen op, waarvan een deel dubbele waarnemingen betrof, die zo goed mogelijk werden uitgesloten. In totaal bleven 51.081 Kuifeenden over, die een verhouding van

62% mannen en 38% vrouwen laten zien. Ook bij overwinterende Kuifeenden zien we dus ook een scheve geslachtsverhouding, zij het wat minder sterk dan bij Tafeleenden. Veruit de meeste groepen werden geturfde in westelijk Nederland en vooral kleine groepen tot 100 vogels werden goed bekeken. Bij iedere groepsgrootte (figuur 1) was de verhouding ongelijk, dus ook in kleine groepjes Kuifeenden zie je vaak al meer mannetjes. De gegevens zouden nog verder geanalyseerd kunnen worden om bijvoorbeeld te kijken naar de verdeling per habitat en eventuele verschillen per regio. En als zulke turfacties jarenlang worden volgehouden, zullen ook eventuele veranderingen in de tijd en ruimte zichtbaar worden.

We hopen met deze oproep vogelaars enthousiast te hebben gemaakt om extra gegevens bij hun tellingen en waarnemingen in te voeren.

- Erik van Winden & Albert de Jong (Sovon)
Martine Lemmens & Hisko de Vries (Waarneming.nl)



Figuur 1. Kuifeend. Seksratio in winter 2016/17 bij verschillende groepsgroottes.



Figuur 2. Kuifeend. Seksratio in winter 2016/17 per locatie. Omvang cirkel staat voor steekproefgrootte.