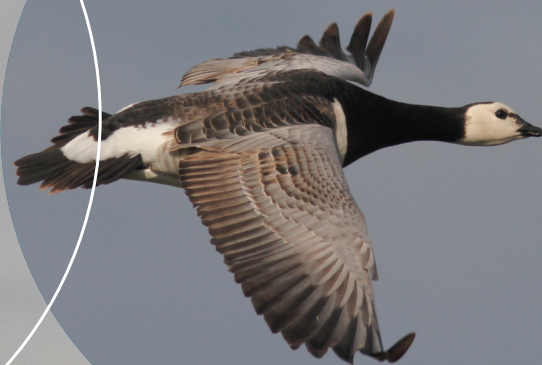


# Ganzen- en Zwanentellingen in Zeeland

Seizoen 2018/2019



Ganzenwerkgroep  
Zeeland

Sovon-rapport 2020/64





# Ganzen- en zwanentellingen in Zeeland, seizoen 2018/2019

Ganzenwerkgroep Zeeland



Dit rapport is samengesteld in opdracht van de Provincie Zeeland



## Colofon

© Sovon Vogelonderzoek Nederland 2020

Dit rapport is samengesteld in opdracht van de Provincie Zeeland

*Wijze van citeren:* Ganzenwerkgroep Zeeland. 2020. Ganzen- en zwanentellingen in Zeeland, seizoen 2018/2019. Sovon-rapport 2020/64. Sovon Vogelonderzoek Nederland, Nijmegen.

*Tekst:* J.W. Vergeer

*Database- en GIS-bewerking:* E. van Winden

*Opmaak:* J. van Betteray, Sovon Vogelonderzoek Nederland

*Illustratie omslag:* Rotganzen, strand Watergat Renesse, 20 september 2019 (J.W. Vergeer), Brandgans, zuidkust Schouwen, 27 juli 2020 (L. Tromper). Achterzijde: Rotganzen, Neeltje Jans, 19 mei 2020 (J.W. Vergeer)

*Foto's binnenwerk:* Bert van Broekhoven, Jaap Poortvliet, Leo Tromper, Jan-Willem Vergeer

*ISSN-nummer:* 2212 5027

Sovon Vogelonderzoek Nederland

Toernooiveld 1

6525 ED Nijmegen

*e-mail:* info@sovon.nl

*website:* www.sovon.nl

Niets uit dit rapport mag worden vermenigvuldigd en/of openbaar worden gemaakt d.m.v. druk, fotokopie, microfilm, of op welke andere wijze dan ook, zonder voorafgaande schriftelijke toestemming van Sovon.

# Inhoud

1. Organisatie, verwerking en analyse	3
2. Rustgebieden voor ganzen	5
2.1. Zeeuws ganzenakkoord	5
2.2. Opvanggebieden en ganzenrustgebieden in Zeeland	7
2.3. Link tussen ganzenrustgebieden en de maandelijkse tellingen	8
3. Weers- en telomstandigheden	9
4. Dankwoord	10
5. Resultaten seizoen 2018/2019	11
5.1. Algemeen	11
5.2. Kleine Zwaan- <i>Cygnus columbianus bewickii</i>	12
5.3. Toendrarietgans - <i>Anser serrirostris</i>	16
5.4. Kolgans - <i>Anser albifrons</i>	20
5.5. Grauwe Gans - <i>Anser anser</i>	24
5.6. Grote Canadese Gans - <i>Branta canadensis</i>	28
5.7. Brandgans - <i>Branta leucopsis</i>	32
5.8. Rotgans - <i>Branta bernicla</i>	36
5.9. Overige soorten	40
5.9.1. Knobbelzwaan <i>Cygnus olor</i>	40
5.9.2. Zwarte Zwaan <i>Cygnus atratus</i>	40
5.9.3. Wilde Zwaan <i>Cygnus cygnus</i>	41
5.9.4. Sneeuwgans <i>Anser caerulescens</i>	42
5.9.5. Taigarietgans <i>Anser fabalis</i>	42
5.9.6. Kleine Rietgans <i>Anser brachyrhynchus</i>	42
5.9.7. Dwerggans <i>Anser erythropus</i>	42
5.9.8. Soepgans <i>Anser anser forma domestica</i>	42
5.9.9. Indische Gans <i>Anser indicus</i>	43
5.9.10. Kleine Canadese Gans <i>Branta hutchinsii minima</i>	43
5.9.11. Witbuikrotgans <i>Branta hrota</i>	43
5.9.12. Zwarte Rotgans <i>Branta nigricans</i>	43
5.9.13. Roodhalsgans <i>Branta ruficollis</i>	43
5.9.14. Nijlgans <i>Alopochen aegyptiacus</i>	43
6. Literatuur	45
Bijlage	46



# 1. Organisatie, verwerking en analyse

De ganzen- en zwanentellingen in de periode oktober 2018 - maart 2019 werden georganiseerd op de datums van de door Sovon georganiseerde nationale ganzentellingen. Alleen voor de Rotgans was sprake van een deels afwijkend schema; een groot deel van de Rotgans werd namelijk geteld tijdens de watervogeltellingen georganiseerd door de Waterdienst van Rijkswaterstaat in het kader van het biologisch monitoringprogramma van de zoute rijkswateren. Ook de Grauwe Ganzen in Saeftinghe werden vanwege het getij soms op een afwijkende datum geteld. Deze afwijkende teldata zullen echter nauwelijks tot geen dubbeltellingen teweeg brengen. De telgegevens uit de maanden juli, augustus, september, april, mei en juni zijn voor een groot deel afkomstig uit het monitoringprogramma van de Waterdienst van Rijkswaterstaat. Hierdoor is de informatie in deze maanden alleen voor de Rotgans vrijwel compleet te noemen. Ruiconcentraties van Grauwe-, Brand- en Grote Canadese gans in natuurgebieden worden voor een groot deel geteld, maar de aantallen broedvogels zijn zeker niet compleet. Het voorkomen van de meeste andere soorten ganzen en zwanen het zomerhalfjaar is de afgelopen jaren toegenomen. Populaties van zogenaamde “zomerganzen” worden door de provincie eens in de twee tot drie jaar gemonitord. De tellingen tijdens de wintermaanden in de binnendijkse gebieden, de Markiezaatskade en een deel van het Krammer-Volkerak werden verricht door vele tientallen vrijwilligers uit diverse vogelwerkgroepen. De tellingen van Oosterschelde, Westerschelde, Veerse Meer en Grevelingenmeer werden verkregen uit het biologisch monitoringprogramma van de Waterdienst van Rijkswaterstaat.

Tijdens de tellingen gingen de meeste tellers in het geplande weekend het veld in. Veel tellers bezochten maandelijks hun “vaste” telgebieden. De regio-coördinatoren stimuleren het telwerk in hun regio. In sommige regio’s verzamelen zij ook de maandelijks tellingen. Meer dan 90% van de door vrijwilligers uitgevoerde tellingen werd digitaal ingevoerd via de website van Sovon ([www.sovon.nl](http://www.sovon.nl)). De ganzen- en zwanengegevens uit het biologisch monitoringprogramma van de Waterdienst van Rijkswaterstaat werden verstrekt door de Servicedesk Water van de Waterdienst van Rijkswaterstaat. Alle genoemde gegevens werden samengevoegd tot één databestand. In de analyses werden alleen gegevens van tellingen op of nabij de afgesproken teldatum gebruikt. Om deze selecties te completeren werd bekeken of voor de belangrijkste soorten nog relevante gebieden ontbraken in sommige maanden. Er werden controles

uitgevoerd op dubbeltellingen binnen een gebied. Per gebied en soort werd gekozen voor de teldatum die het beste samenviel met diverse andere tellingen in de omliggende gebieden.

De gegevens zijn vervolgens per soort en regio in een tabel verwerkt. Alle telgebieden in Zeeland zijn toegekend aan een regio (landgebied, bijv. Oost-Zeeuws-Vlaanderen) en indien ze grenzen aan een groot water ook aan een bekken (bijv. Oosterschelde). Een gebied langs de zuidkust van Tholen valt zodoende onder regio Tholen en bekken Oosterschelde. Sommige ganzenpopulaties (vooral Rotgans) blijven vrijwel continue in hetzelfde bekken, maar verplaatsen zich soms over diverse regio’s. Voorts hebben de aantallen die vermeld worden onder Goeree-Overflakkee alleen betrekking op vogels die op de Slikken van Flakkee in het Grevelingenmeer (uitgezonderd Brandgans) zijn geteld.

Bij de Brandgans zijn de gegevens van de Slikken van Flakkee evenals in voorgaande jaren niet in de totalen verwerkt, deze vogels hebben namelijk een duidelijke relatie met de populatie rondom het Haringvliet, dat buiten de ganzentellingen in Zeeland valt. De in de Rotganzen tabel vermelde gegevens van het Volkerakmeer hebben betrekking op aan de Oosterschelde grenzende gebieden in het Volkerakmeer (Philipsdam, Slikken van de Heen en Plaat van de Vliet). De gegevens van het Zoommeer (Rotgans) hebben voornamelijk betrekking op vogels rondom de Speelmansplaten ten zuiden van Tholen en op de Prinsesseplaat.

Per soort wordt achtereenvolgens een korte bespreking van het aantalsverloop en de verspreiding in het seizoen 2018/2019 gegeven. Daarnaast worden de aantallen en de verspreiding vergeleken met voorgaande seizoenen en wordt aandacht besteedt aan het percentage in de ganzenrustgebieden verblijvende vogels. In hoofdstuk 2 wordt hier nader op ingegaan.

Op de kaarten wordt de verspreiding van een soort gedurende een viertal maanden (meestal november, december, januari en februari) in het seizoen 2018/2019 weergegeven met grijze of zwarte stippen. Grijze stippen staan voor vogels in natuur en/of ganzenrustgebied, zwarte stippen voor vogels die daarbuiten verblijven. De omvang van deze stippen is evenredig aan het aantal vogels dat in een telgebied werd waargenomen. Daarnaast is er van elke soort een figuur met het aantalsverloop

in 2018/2019 (balk) en de uiterste waarden in de periode 2015/2016 - 2017/2018 (grijs vlak). Voorts wordt bij elke soort een figuur met de jaarmaxima

van 1975/1976 tot en met 2018/2019 gepresenteerd, waarbij seizoenen met koude en strenge winters in grijs zijn weergegeven.

---



## 2. Rustgebieden voor ganzen

In 2003 werd in Nederland een beleid ingezet dat zich richtte op opvang van ganzen en Smienten in daartoe aangegeven gebieden. In totaal circa 80.000 hectare diende zodanig beheerd te worden dat ganzen en Smienten hier optimaal kunnen verblijven. Buiten die opvanggebieden worden Kolgans, Grauwe Gans en Smient actief verjaagd, eventueel met behulp van afschot.

Het opvangbeleid is de afgelopen jaren geëvalueerd en aangepast. Op basis hiervan werd in december 2012 een zogenaamd “ganzenakkoord” gesloten tussen overheden, agrariërs en natuurbeschermingsorganisaties. In december 2013 is dit akkoord echter gesneuveld. Er is dus momenteel geen landelijk vigerend ganzen-opvangbeleid in Nederland. In verschillende provincies is op provinciale schaal toch een poging gedaan om een akkoord van de grond te krijgen. Ook in Zeeland was dit het geval. Deze inspanningen hebben geleid tot een Zeeuws ganzenakkoord, dat in januari 2015 door Provinciale Staten is vastgesteld.

### 2.1. Zeeuws ganzenakkoord

Hieronder volgt de tekst van het inleidende deel van het Zeeuwse ganzenakkoord, evenals de passages over trek ganzen. De volledige tekst van het Zeeuwse ganzenakkoord is te vinden op de website van de provincie:

[zeeland.nl/vergunningen-en-ontheffingen/ontheffing-flora-en-faunawet/zeeuws-ganzenakkoord](http://zeeland.nl/vergunningen-en-ontheffingen/ontheffing-flora-en-faunawet/zeeuws-ganzenakkoord)

#### **Uitgangspunten voor het ganzenbeleid en -beheer in Zeeland**

Op 6 december 2012 is tussen de provincies en 7 partijen die actief zijn in het buitengebied het zogenaamde Ganzen7-akkoord gesloten. De partijen zijn IPO/provincies en de 12 Landschappen, de Federatie Particulier Grondbezit (FPG), de Landbouw- en Tuinbouworganisatie Nederland (LTO), Natuurmonumenten, Stichting Agrarisch en Particulier Natuur en Landschapsbeheer Nederland, Staatsbosbeheer en Vogelbescherming Nederland. Op 3 december 2013 is het akkoord gesneuveld. Dit laat onverlet dat partijen in Zeeland de noodzaak zien om op provinciaal niveau, in de geest van dit akkoord een beleid en beheer voor ganzen uit te stippen en op papier te zetten, dat voortborduurde op genoemd akkoord. De Zeeuwse partijen onderschrijven dat het voorkomen van ganzen in Nederland een gewenste natuurwaarde is. Aanwezigheid van ganzen wordt dan ook gezien als een succes in het natuurbeleid. Een duurzame instandhouding is bij veel ganzensoorten momenteel niet meer in gevaar.

De keerzijde van de aanwezigheid van grote aantallen ganzen wordt steeds beter merkbaar: schade aan landbouwgewassen en aan de natuur. Bij de formulering van het ganzenbeleid- en beheer wordt onderscheid gemaakt tussen de voorkomende soorten en te treffen maatregelen in de winter- (trek ganzen) en de zomermaanden (stand ganzen).

#### **Doelen en uitgangspunten**

Het Zeeuws akkoord beoogt ganzenpopulaties in Zeeland duurzaam in stand te houden op een niveau, waarbij een goed evenwicht wordt gevonden tussen de omvang van de van nature voorkomende populaties en de risico's die daarmee samenhangen. Concreet betekent dit:

- In 5 jaar terugdringen van schade van stand ganzen tot het niveau van 2005 voor Grauwe Gans en het niveau van 2011 voor Brandgans;
- het planmatig reduceren van de populatie(s) stand ganzen tot een acceptabel niveau, *i.c.* de aantallen behorende bij de schadeniveau 's van 2005 (Grauwe Gans) en 2011 (Brandgans);
- het planmatig reduceren van populaties Canadese Ganzen en exoten tot het schadeniveau nul.

Hierdoor zal op termijn de noodzaak tot populatiereductie voor beheer en schadebestrijding sterk verminderen en worden voldaan aan de door Nederland aangegane internationale verplichtingen voor trek ganzen.

#### **Beleid voor trek ganzen**

Onder deze groep vallen: Rietgans, Kleine Rietgans, Kolgans, Grauwe Gans, Brandgans en Rotgans. (Winter)rust is essentieel voor de duurzame instandhouding van de trek ganzenpopulatie. Daarbuiten is het bieden van rust en ruimte in het vroege voorjaar, de cruciale fase voorafgaand aan de terugtocht naar de broedgebieden, noodzakelijk. Door het bieden van deze rust voldoen provincies aan de Europeesrechtelijke verplichtingen voor bescherming van deze ganzensoorten.

- Rotgans, Rietgans en Kleine Rietgans komen alleen als trekvogel voor in Zeeland. Gedurende hun gehele verblijf zijn zij beschermd. Aan verjaging ondersteunend afschot op deze soorten vindt niet plaats.
- Trekkende Brandgans hadden, gelet op de omvang van de noordwest Europese populatie, tot op heden eveneens een bijzondere positie in het beleid. Vooralsnog wordt hier geen verandering in aangebracht. Concreet betekent dit dat er in de periode van 1 november tot 1 mei geen aan verjaging ondersteunend afschot plaatsvindt.

- Voor Kol- en Grauwe Gans geldt het volgende: In de winterperiode (1 november- 15 februari) is, behoudens verjaging met ondersteunend afschot ter bescherming van kwetsbare gewassen, geen afschot toegestaan en zijn verjagingsinspanningen niet verplicht voor het in aanmerking komen voor schadevergoeding. Onder kwetsbare gewassen worden alle te velde staande landbouwgewassen verstaan met uitzondering van overjarig grasland (ingezaaid voor 1 augustus van het betreffende jaar), groenbemestingsgewassen en oogstresten.
- Exoten (Nijlgans, Indische Gans) mogen met alle wettelijk toegestane middelen worden bestreden. Hetzelfde geldt voor de Canadese Gans. Inzet van het geweer is daarbij gewenst.
- De huidige foerageergebieden worden herbegrensd en heten in het vervolg rustgebieden. Deze worden aangewezen door de provincie op basis van schadehistorie, aantalshistorie en/of relatie met Natura 2000-gebieden. Er zijn rustgebieden met een rustperiode van 1 november tot 1 april. De rustgebieden hebben tot doel trekganzen rust te bieden tot aan de trek naar de broedgebieden en schade te concentreren.
- Binnen de rustgebieden is het niet toegestaan trekganzen opzettelijk te verontrusten ter voorkoming van schade aan gewassen. Dit geldt ook op kwetsbare gewassen. Jacht, beheer en schadebestrijding (inclusief exotenbestrijding) is alleen toegestaan wanneer de trekganzen niet worden verontrust. Jacht zal daarom alleen plaatsvinden na 12.00 uur en met inachtneming van een afstand van 500 m tot foeragerende ganzen. Van 1 november tot 1 januari is het toegestaan om van tevoren gepland eenmalig één dag per jachtveld te jagen, van een half uur voor zonsopkomst tot een half uur na zonsondergang. Dit onder de voorwaarde dat deze activiteit binnen het kader van

de wildbeheereenheid wordt afgestemd tussen betrokkenen, zodat ook rekening wordt gehouden met de grootte van de gebieden en er niet overal tegelijkertijd gejaagd wordt en afdoende rekening wordt gehouden met de rustfunctie.

#### Begrenzing rustgebieden

- Aanwijzing van de rustgebieden vindt plaats op basis van schadehistorie, aantalshistorie en/of relatie met Natura 2000-gebieden. Er zijn rustgebieden met een rustperiode van 1 november tot 1 april. De rustgebieden hebben tot doel trekganzen rust te bieden tot aan de trek naar de broedgebieden en schade te concentreren.
- De concept-begrenzing zoals die in het najaar van 2013 is voorgelegd dient daarbij als uitgangspunt. Kleine wijzigingen op basis van reacties vanuit het veld zijn daarbij nog mogelijk.
- Qua oppervlakte geldt de begrenzing uit 2005 als uitgangspunt. Dit betekent dat voor gebiedsbegrenzing een areaal van 7.200 ha landbouwgrond beschikbaar is.
- Formele begrenzing vindt plaats op basis van de subsidieregeling.

#### Monitoring en evaluatie

- Aantalsontwikkelingen van de zomerganzen worden periodiek (eens per twee of drie jaar) in beeld gebracht.
- De overwinterende ganzen worden, als onderdeel van de landelijke watervogeltellingen, jaarlijks geteld. De Provincie geeft hiertoe opdracht.
- Reductiemaatregelen en afschot wordt jaarlijks door de FBE gerapporteerd.
- Ontwikkelingen in schadevolumes worden jaarlijks door het Faunafonds gerapporteerd.
- Deze afspraken worden uiterlijk na vijf jaar geëvalueerd of zoveel eerder bij gebleken behoefte.

Tabel 2.2.1. Karakteristiek van de ganzenrustgebieden in Zeeland.

Gebied	Regio	
Saeftinghe	OZVL	Omvangrijk schorregebied met bijbehorende binnendijkse landbouwpolders
De Putting	OZVL	Graslandreservaat de Putting, Vogelkreek en omringende landbouwpolders
Groot Eiland	OZVL	Kreek met bos en bouwland, natuurontwikkelingsgebied en agrarisch beheersgebied
Axelse Kreek	OZVL	Twee krekken (natuurgebied) en landbouwgrond (deels natuurontwikk.gebied)
De Braakman	WZVL	Braakmankreek en omringende landbouwpolders (deels natuurontwikk.gebied)
Baarzande	WZVL	Natuurgebieden Baarzandse Kreek en de Blikken en omringende landbouwpolders
Ganzenres. De Poel	ZB	Graslandreservaat De Poel en omringende landbouwgronden (deels nat.ontw.geb.)
Yerseke Moer	ZB	Yerseke en Kapelse Moer, graslandreservaat en enige nabije landbouwgronden
Hogerwaardpolder	ZB	Landbouwpolder ten zuiden van Markiezaat, natuurontwikkelingsgebied
Schakerloopolder	THO	Landbouwgronden en (deel gerealiseerde) natuurontwikk. langs zuidkust Tholen
Scherpenissepolder	THO	Ingericht open natuurontwikk.gebied en aan noordzijde aangrenzende landbouwpolders
Van Haftenpolder	THO	Natuurgebieden Rammegors en van Haftenpolder en landbouwgronden Hollarepolder
De Maire/De Geule	SD	Natuurgebieden Maire en Geule (kreek) en nabije landbouwpolders
Zuidkust Schouwen	SD	Nat.ontwikk.gebied Prunje, inlagen overige natuurontw.geb. Zuidkust Schouwen



Figuur 2.2.1. Ligging van de ganzenrustgebieden in Zeeland (vanaf oktober 2015)

## 2.2. Opvanggebieden en ganzenrustgebieden in Zeeland

Na een levendige discussie met diverse actoren is in Zeeland in het jaar 2007 16.075 hectare aan ganzenopvanggebied vastgesteld. Deze opvanggebieden bevonden zich zowel in bestaande en nog te ontwikkelen natuurgebieden als op reguliere landbouwgronden. In 2012 zijn de contouren van een nieuw landelijk ganzenopvangbeleid uitgetekend in het zogenaamde “Ganzen7-akkoord”, dat echter niet geëffectueerd werd. Op Zeeuwse schaal zijn de uitgangspunten van dit ganzenakkoord opnieuw uitonderhandeld, hetgeen heeft geleid tot een Zeeuws Ganzenakkoord dat op 13 oktober 2015 door Provinciale Staten werd vastgesteld (Provincie

Zeeland 2015, zie 2.1.). De term “ganzenopvanggebied” is vervangen door “ganzenrustgebied”. Er zijn 14 ganzenrustgebieden met een totaaloppervlak van 16.627 hectare aangewezen, waarvan 52,3% landbouwgrond en 47,7% natuur en overig (tabel 2.2.1. 2.2.2. & figuur 2.2.1.). De aangewezen ganzenrustgebieden komen in grote mate overeen met de voormalige opvanggebieden. De voormalige opvanggebieden Oosterschenge en Dijkwater hebben echter geen status als ganzenrustgebied gekregen. De opvanggebieden Saeftinghe en De Braakman zijn fors groter dan de oude begrenzing, voor ganzenreservaat De Poel en de Van Haftenpolder geldt het omgekeerde. Vanaf het seizoen 2015/2016 wordt in de voor dit rapport gemaakte berekeningen gewerkt met de nieuwe begrenzingen van de ganzenrustgebieden.

### 2.3. Link tussen ganzenrustgebieden en de maandelijkse tellingen

De maandelijkse ganzentellingen vormen een belangrijk instrument om de werking van het ganzenrustbeleid te volgen. In dit rapport wordt een beeld geschetst van het aantal exemplaren per soort binnen en buiten de rustgebieden. In een aantal gebieden loopt de grens van een telgebied niet geheel conform de nieuwe begrenzing van de rustgebieden. Voor die telgebieden zijn de getelde aantallen toegekend aan de meest waarschijnlijke verblijfplaatsen van de ganzen binnen het gebied, waarbij vooral naar de hoeveelheid geschikt foerageergebied is gekeken. Inmiddels kunnen de tellers al hun gegevens digitaal per kaart op geografisch detailniveau aanleveren. Het grote voordeel daarvan is, dat met zekerheid gezegd kan worden of een groep ganzen zich binnen of buiten de grenzen van een rustgebied ophield.

Overigens is het van groot belang dat alle relevante gebieden buiten de opvang goed geteld blijven worden. Alleen dan valt er immers iets zinnigs te zeggen over het percentage ganzen in de provincie dat binnen de rustgebieden verblijft.

Bij de bespreking van de in het seizoen 2018/2019 in Zeeland aanwezige ganzen en zwanen (hoofdstuk 5) is per soort een tabel opgenomen waarin per maand

Tabel 2.2.2. Overzicht oppervlak en specifieke invulling ganzenrustgebieden in Zeeland.

Naam gebied	Totale Oppervlakte Rustgebied	waarvan Landbouwgrond	Waarvan Natuur en overig
Saeftinghe	7844	4103	3741
De Putting	769	474	295
Groot Eiland	1238	806	432
Axelse Kreek	244	148	96
De Braakman	1333	498	835
Baarzande	735	593	142
Ganzenres. de Poel	308	178	130
Yerseke Moer	1451	892	559
Hogerwaardpolder	131	80	51
Schakerloopolder	341	290	51
Scherpenissepolder	332	120	212
Van Haftenpolder	267	41	226
De Maire	479	327	152
Zuidkust Schouwen	1155	143	1012
Totaal	16.627	8.693	7.934

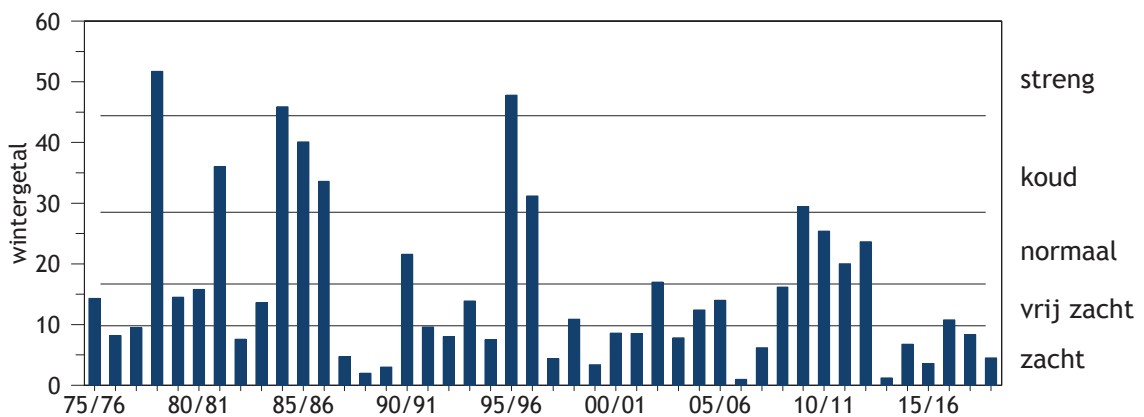
het percentage vastgestelde vogels in de ganzenrustgebieden, overige natuurgebieden en buiten rust- en natuurgebieden vermeld is. Een compleet beeld per soort voor alle ganzenrustgebieden wordt gepresenteerd in Bijlage I.

### 3. Weers- en telomstandigheden

Onderstaande gegevens zijn afkomstig van Meteo Zeeland en het KNMI.

September 2018 werd gekenmerkt door vrij warm, droog en zonnig weer. Ook oktober verliep zacht, op 13 oktober werd het plaatselijk nog 25 graden. Aan het eind van de maand werd het wat kouder en vooral natter. Toch verliep november weer bijzonder zacht en erg droog: gemiddeld over Zeeland viel 29.8 mm regen tegen 85.1 mm normaal. Met 87,9 mm neerslag was het in december een stuk natter, maar met een gemiddelde temperatuur van 7,1 graad tegen 4,9 graden normaal bleef het bijzonder zacht. Dat zachte weer hield begin januari aan, maar de

tweede helft van de maand bracht wat sneeuw en 7 tot 11 vorstnachten. De neerslaghoeveelheden waren normaal. Februari was weer aan de droge, warme en zonnige kant. Vorst van betekenis bleef vrijwel uit. Begin maart was het koel, nat en onstuimig (bij Vlissingen 6 dagen windkracht 8), daarna trad een rustige periode in. De gemiddelde temperatuur lag wederom ruim boven die van het langjarig gemiddelde. April verliep droog, warm en erg zonnig. In mei was het wat koeler, en de neerslag lag maar net onder het langjarig gemiddelde.



Figuur 3.1. Strengheid van de winters in Nederland vanaf 1975/76, uitgedrukt in het vorstgetal van IJnsen.

## 4. Dankwoord

Allereerst dank aan alle tellers die in het seizoen 2018/2019 weer actief hebben deel genomen aan de tellingen. Samen staken zij vele uren van hun vrije tijd in het zoeken naar en tellen van groepen ganzen en zwanen. Verder gaat speciale dank uit naar de regio-coördinatoren die deze groep tellers motiveerden en de informatie verzamelden: Jaap Poortvliet (West Zeeuws-Vlaanderen), Peter Boelee (Noord- en Zuid-Beveland), Mario Aspeslagh (Walcheren), Hans Molenaar, Afke van Dijkhuizen (Oost Zeeuws-Vlaanderen) en Leonard Ketting (Tholen/St. Philipsland).

Ook de tellers van diverse organisaties (DPM, SBB en Waterdienst Rijkswaterstaat) worden uitdrukkelijk bedankt voor hun inzet tijdens de tellingen. De tellingen van DPM werden uitgevoerd door Mark Hoekstein, Floor Arts, Sander Lilipaly, Dirk van Stralen, Pim Wolf en Maarten Sluijter. De algehele coördinatie in het seizoen 2018/2019 werd verzorgd door Jan-Willem Vergeer van Sovon Vogelonderzoek Nederland.

In onderstaand overzicht worden alle 127 bij Sovon bekende Zeeuwse ganzen- en zwanentellers in het jaar 2018/2019 genoemd. De namen van vrijwillige tellers die dit seizoen meer dan 35 tellingen hebben uitgevoerd zijn cursief gedrukt.

Dit telseizoen was het laatste van Thijs Franse. Thijs heeft decennialang de ganzen en zwanen in de Yerseke Moer geteld, de laatste jaren samen met kompaan Jacob Woets. Thijs en Jacob hadden al aangegeven na het seizoen 2018/2019 te stoppen. Ruim op tijd, zodat we de kans kregen om vervangers voor deze fikse, maar mooie klus te zoeken. Helaas is Thijs Franse in augustus 2019 overleden. We zijn hem erg dankbaar voor de vele, vele uren die hij zo lang in de Bevelandse ganzentellingen heeft gestoken!

Bernadet Adriaenssens, Floor Arts, *Mario Aspeslagh*, *Wally Baaten*, *Wouter Baplu*, Kees Baselier, *Frans Bayens*, *Wim Beeke*, Jan van den Berg, *Ger Bijster*, *Roger Blaakman*, Peter Boelee, Vincent de Boer, Lucien Boerjan, Jaap de Bonte, Jos Boot, *Ellie van Boxsel*, Rein Brand, P. van den Broek, Hidde Bult, Johnny du Burck, *Piet du Burck*, Lies van der Burg, Huub Buysse, *M. Buijsse*, Henk Castelijns, Gerard van Daele, *Irene Dijk*, *Afke van Dijkhuizen*, Adri Duijnhouwer, *Leo D`Hoore*, Gijs van den Ende, Jos van Felius, *Thijs Franse*, Rienk Geene, Jan Goedbloed, Riet Graaumans, André Hannewijk, *George van der Hel*, Johan van Helleman, Dini Helmers, *Jan Hengst*, *Cock van Heukelen*, *Chris van Hoecke*, *Mark Hoekstein*, Jack Hopstaken, Jos Jacobs, C. Jansen, *Jan Janssens*, *Marc Jeurissen*, Cor de Jong, *Leonard Ketting*, Aloys de Kock, Sjak de Kock, Els Koorstra, Bram Korteknie, Vincent Krans, *Theo de Kuiper*, Toon Laro, *Kees Lavooy*, Rob van de Leur, Sander Lilipaly, Kees Lindhout, Merien van Loo, Kees Los, Peter Maas, Tony Madou, *Jean Maebe*, *Eddy Matthijs*, G. Meijnen, Joop Millenaar, Koos Minnaar, *Bernadette Molenaar*, *Hans Molenaar*, Niek Oele, Mayro Pattikawa, Luud Persijn, Jimmy Pijcke, Reggy van Poecke, *Jan Polderman*, Ad Polderman, *Wil Poldervaart*, *Jaap Poortvliet*, *Willem Post*, M. van Pul, Wilma de Rooij, Charel de Schepper, *Elly Schipper*, Rinus Sinke, Petra Sloof, *Maarten Sluijter*, *Rudy Smet*, *Alex de Smet*, *Cor Sol*, *Marian Sponselee*, Theo Spuesens, Ton Stapels, *Pieter Steennis*, Ben Steur, Dirk van Straalen, *Kees Tazelaar*, Dilia Timmers, Franklin Tombeur, Leo Tromper, Gerard Troost, *Fred Twisk*, Dennis Valkenburg, *Jaap van de Velde*, *Frits van Velzen*, *Jan-Willem Vergeer*, Leen Visser, *Barbara Voogt*, Herman van de Voorde, *Bram Vroegindeweyj*, *Hugo van der Wal*, Jaco Walhout, Rien Weststrate, Wim de Wilde, Jeanet Wisse, *Jacob Woets*, Pim Wolf, Lenn van de Zande & Kees van 't Zelfde.

## 5. Resultaten seizoen 2018/2019

### 5.1. Algemeen

Tabel 1. Totaal aantal van de meest getelde ganzen en zwanen tijdens de maandelijkse tellingen in Zeeland in 2018/2019.

seizoen 2018 / 2019	jul	aug	sep	okt	nov	dec	jan	feb	mrt	apr	mei	jun
Kleine Zwaan	0	0	0	0	69	238	369	132	2	0	0	0
Toendrarietgans	0	0	0	0	2.665	5.774	6.778	2.346	5	0	1	0
Kolgans	0	0	0	690	24.258	28.026	20.395	12.738	8.780	1	1	0
Grauwe Gans	7.631	9.438	12.207	21.066	54.061	45.858	38.580	17.039	7.636	5.027	7.213	5.145
Grote Canadese Gans	1.657	833	1.456	2.717	2.720	2.369	1.872	1.792	1.401	916	808	1.459
Brandgans	3.997	7.832	8.879	14.833	28.977	54.997	64.441	57.764	46.825	13.812	5.969	2.414
Rotgans	11	14	21	5.216	19.533	21.660	21.742	20.459	17.307	9.233	11.437	18
totaal	13.296	18.117	22.563	44.522	132.283	158.922	154.177	112.270	81.956	28.989	25.429	9.036

In Tabel 2 staan de totalen van de overige ganzen/zwanen soorten die zijn waargenomen. Voor de Knobbelzwaan en de Soepgans is het overzicht bui-

ten de maand januari niet compleet, omdat deze vogels vaak voorkomen in urbaan gebied dat vaak niet maandelijks geteld wordt.

Tabel 2. Totaal aantal overige genoteerde soorten ganzen en zwanen tijdens de maandelijkse tellingen in Zeeland in 2018/2019.

	jul	aug	sep	okt	nov	dec	jan	feb	mrt	apr	mei	jun
Knobbelzwaan	177	128	478	471	537	816	825	781	669	383	317	381
Zwarte Zwaan	0	2	24	10	23	39	37	34	28	10	9	1
Wilde Zwaan	0	0	0	0	2	16	81	1	0	0	0	0
Kleine Rietgans	0	0	0	0	29	218	30	0	1	0	0	0
Dwerggans	0	0	0	0	0	0	0	0	0	0	0	0
Soepgans	127	117	175	262	356	417	540	334	225	224	150	109
Indische Gans	4	0	0	2	5	4	15	4	3	3	1	1
Sneeuwans	0	0	0	0	0	1	0	0	0	0	0	0
Keizergans	1	0	0	0	1	0	0	0	0	0	0	0
Kleine Canadese Gans	0	0	0	0	0	1	30	0	0	0	1	0
Witbuikrotgans	0	0	0	0	0	1	12	0	0	1	1	0
Zwarte Rotgans	0	0	0	0	1	1	2	0	0	2	1	0
Roodhalsgans	0	0	0	0	0	1	6	0	1	1	0	0
Nijlgans	213	300	543	514	665	791	1.043	611	595	260	356	203
totaal	522	547	1.220	1.259	1.619	2.306	2.621	1.765	1.522	884	836	695

## 5.2. Kleine Zwaan- *Cygnus columbianus bewickii*

### Profiel

De in Nederland voorkomende vorm van de Kleine Zwaan broedt op de toendra's van Arctisch Rusland, vooral ten westen van Nova Zembla. De hier broedende Kleine Zwanen verlaten in september de broedplaatsen en trekken via Rusland en de Baltische staten naar West-Europa, waar Denemarken, Engeland en Nederland belangrijke overwinteringsgebieden herbergen. In Nederland gaat het de laatste jaren om maximaal 3.300 tot 11.000 exemplaren; de lange termijntrend is negatief. De vogels prefereren eiwitrijk plantaardig voedsel. Belangrijke voedselbronnen in Nederland zijn de knollen van fonteinkruiden buitendijks en bieten- en aardappelresten op akkers binnendijks. De timing van aankomst, de aantallen en de duur van het verblijf in Nederland zijn afhankelijk van de omstandigheden bij ons ten opzichte van andere overwinteringsgebieden, het broedsucces op de toendra en de mate van beschikbaarheid van goed exploiteerbare voedselbronnen. De variatie in al deze factoren maakt dat de in Nederland verblijvende aantallen van jaar op jaar flink kunnen variëren. Sinds de eeuwwisseling zijn de aantallen in Noordwest-Europa aan de lage kant. In Nederland is de soort de laatste 12 jaar met gemiddeld 7% per jaar

afgenomen (Hornman *et al.* 2020). Het lage broedsucces lijkt de voornaamste reden voor de afname van de flywaypopulatie. Het in januari 2018 getelde jongenpercentage in Nederland was het laagste in 32 jaar (Hornman *et al.* 2020). Daarnaast verlegt de soort ten gevolge van klimaatverandering de overwinteringsgebieden in noordwaartse richting. Het huidige Zeeuwse ganzenrustbeleid richt zich niet op de Kleine Zwaan.

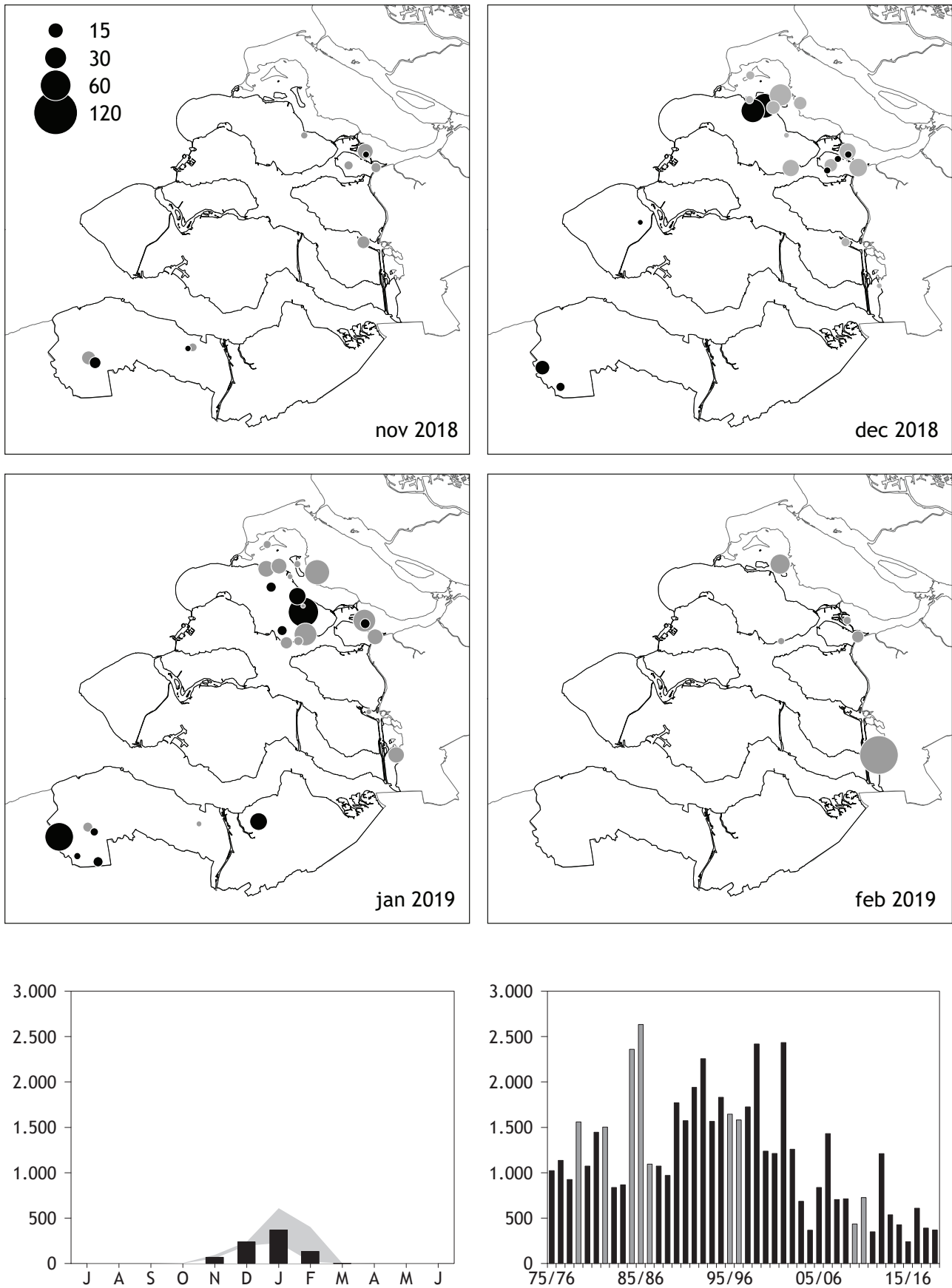
### Seizoen 2018/2019

Aantal en verblijfsduur van de in Zeeland verblijvende Kleine Zwanen in Zeeland was wederom mager. Het seizoenmaximum van 369 exemplaren in januari bleef ruim onder de 500 steken en lag zelfs nog iets lager dan vorig jaar. De seizoensopbouw volgde het de laatste jaren gebruikelijke patroon: de eerste Kleine Zwanen arriveren in november, in december zijn het er beduidend meer en de seizoenspiek valt in januari, waarna de aantallen slinken en de soort medio maart weer vrijwel verdwenen is. Wel dient gezegd dat een korte aantalspiek begin februari niet in de maandelijkse tellingen is terug te zien. In totaal werd de Kleine Zwaan in 55 maand/plotcombinaties gemeld, waarbij het in 51 procent van de gevallen om minder dan 10 exemplaren ging.



Kleine Zwanen over Telpost Margarethapolder bij Terneuzen, 23 november 2008 (Bert van Broekhoven)





*Figuur 2. Kleine Zwaan in Zeeland; (boven) verspreiding tijdens vier tellingen, november 2018 - februari 2019. Grijs stippen = natuur- & rustgebied, zwarte stippen = buiten natuur/rustgebied. (linksonder) aantalsverloop 2018/2019 (balk) t.o.v. extremen 2015/16- 2017/18 (grijs) (rechtsonder) jaarmaxima 1975/76 - 2018/2019 (koude en strenge winters zijn grijs)*

Tabel 5.2.1. Percentage Kleine Zwanen in de Zeeuwse ganzenrustgebieden, overige Natura 2000- en natuurgebieden en niet-natuurgebieden, seizoen 2018/2019.

maand	% in rustgebieden	% overig Natura2000 en natuur	% buiten rustgeb./natuur
November	10	74	16
December	1	57	42
Januari	15	38	47
Februari	71	28	1

Tabel 5.2.3. Aantal Kleine Zwanen in Zeeland, maandtotaal 2007/08 -2018/19 en gemiddeld maandtotaal per vijfjaarlijkse periode 1990-2015. De hoogste maandsom in de vijfjaarlijkse perioden en vanaf 2007/08 is grijs gedrukt.

Regio	jul	aug	sep	okt	nov	dec	jan	feb	mrt	apr	mei	jun
Goeree-Overflakkee (Grev.)	0	0	0	0	0	11	38	0	0	0	0	0
Grevelingen	0	0	0	0	0	50	41	25	0	0	0	0
Schouwen-Duiveland	0	0	0	0	3	91	131	3	0	0	0	0
Krammer-Volkerak	0	0	0	0	18	21	37	4	0	0	0	0
St. Philipsland	0	0	0	0	6	27	15	9	0	0	0	0
Oosterschelde	0	0	0	0	5	11	2	0	0	0	0	0
Zoommeer	0	0	0	0	10	5	0	0	0	0	0	0
Walcheren	0	0	0	0	0	2	0	0	2	0	0	0
Zuid-Beveland (oost)	0	0	0	0	0	2	16	91	0	0	0	0
West Zeeuws-Vlaanderen	0	0	0	0	20	18	68	0	0	0	0	0
Oost Zeeuws-Vlaanderen	0	0	0	0	7	0	21	0	0	0	0	0

Tabel 5.2.2. Aantal Kleine Zwanen per Zeeuwse regio, 2018/2019. De hoogste maandsom is grijs gedrukt.

	jul	aug	sep	okt	nov	dec	jan	feb	mrt	apr	mei	jun
2018/2019	0	0	0	0	69	238	369	132	2	0	0	0
2017/2018	0	0	0	0	70	198	391	19	2	0	0	0
2016/2017	0	0	0	5	96	211	609	403	0	0	0	0
2015/2016	0	0	0	1	57	240	225	70	0	0	0	0
2014/2015	0	0	0	0	69	240	426	238	0	0	0	0
2013/2014	0	1	0	116	354	261	537	5	0	0	0	0
2012/2013	0	0	0	0	108	427	731	1.211	2	0	0	0
2011/2012	0	0	0	24	72	350	246	331	18	0	0	0
2010/2011	0	0	0	28	247	415	727	180	0	0	0	0
2009/2010	0	0	1	4	384	190	367	436	2	0	0	0
2008/2009	1	0	0	1	470	663	713	82	1	0	0	1
2007/2008	1	2	2	7	700	704	557	35	3	0	1	1
2010/2011 - 2014/2015	0	0	0	34	170	339	533	393	4	0	0	0
2005/2006 - 2009/2010	1	1	1	5	568	709	523	126	7	0	0	0
2000/2001 - 2004/2005	0	0	0	33	1.018	868	740	164	5	0	0	0
1995/1996 - 1999/2000	0	0	1	63	1.359	1.520	641	306	5	0	0	0
1990/1991 - 1994/1995	0	0	0	42	1.554	1.648	801	146	3	0	0	0

De weinige in november reeds aanwezige Kleine Zwanen vertoefden vooral bij het Zeeuwse deel van het Volkerak en in de Sophiapolder WZVL. Opvallend is het in die maand vrijwel ontbreken in de Grevelingen en aangrenzend Schouwen-Duiveland, waar in december en januari traditiegetrouw weer de meest Zeeuwse Kleine Zwanen zaten. Daarnaast verbleven in West Zeeuws-Vlaanderen in de piekmaanden substantiële aantallen. De grootste tijdens de tellingen vastgestelde groep op Schouwen telde 56 exemplaren (12/1/2019 Vierbannenpolder Nieuwerkerk), in West Zeeuws-Vlaanderen was dat 49 (13/1/2019 Bewester Eedepolder Aardenburg). De grootste tijdens de maandelijkse telling waargenomen groep van 91 ex. verbleef echter op 17 februari 2019 in de Hogerwaardpolder ZB nabij het Markiezaat. Begin februari waren hier kortstondig meer dan 100 vogels aanwezig (waarneming.nl). Tezelfdertijd verbleven bij Nieuwerkerk SD enkele dagen ca. 145 vogels (waarneming.nl). Buiten de omgeving van het Markiezaat waren Kleine Zwanen in Midden-Zeeland erg schaars. De enige melding van meer dan 10 exemplaren betrof een groep van 12 op

28 januari 2019 bij Oud-Sabbinge (waarneming.nl).

De Kleine Zwaan speelt geen rol bij de aanwijzing van Zeeuwse ganzenrustgebieden. Van november tot en met februari vertoefde gemiddeld 74% van de populatie in rust- en natuurgebieden. Net als vorig seizoen is dat voor een flink deel te danken aan de relatief hoge aantallen in de Grevelingen en in mindere mate in natuurgebieden langs Oosterschelde en Markiezaat. Mogelijk neemt de hoeveelheid tijd die de vogels binnendijs op Schouwen-Duiveland verblijven af ten faveure van het voorkomen in de Grevelingen.

In de periode november 2018 – februari 2019 verbleef gemiddeld 12,8% van de landelijke Kleine Zwanen-populatie binnen de provinciegrenzen. Dat is meer dan de voorgaande drie seizoenen – ondanks de afname van de soort in Zeeland neemt het relatieve belang voor de Nederlandse populatie toe. Februari kende met 25% veruit het hoogste percentage, vooral dankzij de 91 exemplaren tellende groep in de Hogerwaardpolder ZB.

### 5.3. Toendrarietgans - *Anser serrirostris*

#### Profiel

De Toendrarietgans broedt in de toendra's van Arctisch Rusland, grofweg van het Kola schiereiland ten oosten van Finland tot aan Taimyr. In september trekken de vogels in zuidwestelijke richting weg. Via Rusland en de Baltische staten bereiken ze na een vlucht van 3.000 tot 5.000 kilometer de overwinteringsgebieden in Midden- en Noordwest-Europa. Nederland wordt vooral vanaf half oktober tot eind februari aangedaan. De maxima schommelen de laatste jaren tussen de 210.000 – 270.000 exemplaren. Zoals bij de meeste arctische ganzen varieert het broedsucces van de Toendrarietgans sterk van jaar op jaar. De Nederlandse winterpopulatie is sinds 1990 toegenomen, waarschijnlijk als gevolg van een herverdeling van winterconcentraties in Europa. Sinds 2010 overheerst weer een dalende tendens. Het broedsucces van in Nederland overwinterende Toendrarietgansen toont een dalende trend (Hornman *et al.* 2020). De in Nederland verblijvende vogels voeden zich tot in januari vooral met oogstresten op akkers, onder meer van suikerbieten, granen en aardappels. Als er geen oogstresten meer te halen vallen, schakelen veel Toendrarietgansen over op gras of jonge wintergranen. De vogels verblijven meestal in grote, soms met andere soorten

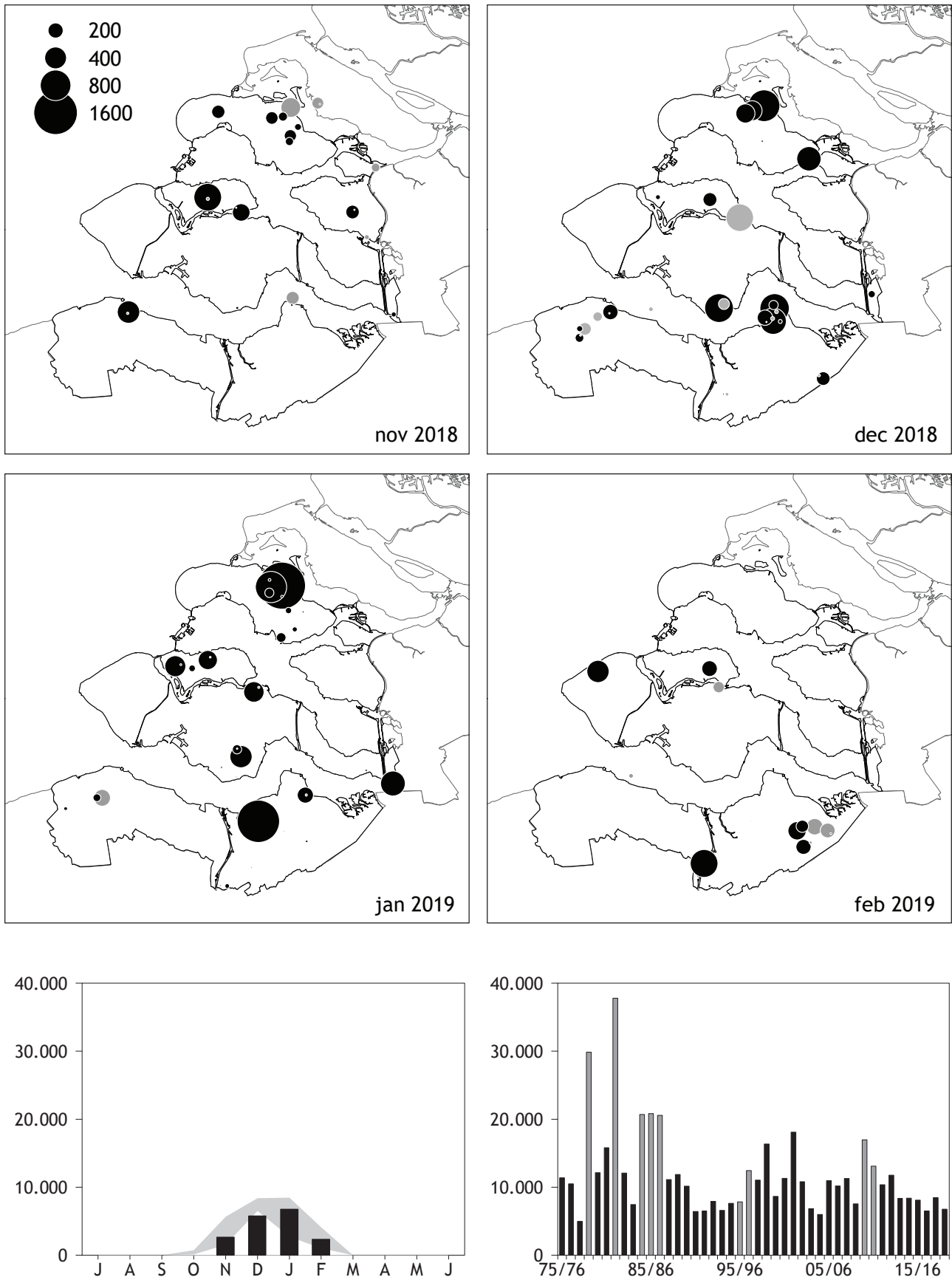
gemengde groepen. De slaapplekken bevinden zich in open water of op rustige buitendijkse platen. Het gros van de in Zeeland verblijvende Rietgansen bestaat uit de Toendra-variant. Waarnemingen van de in de taiga van Scandinavië en Siberië broedende Taigarietgans (*Anser fabalis*) zijn tegenwoordig uitzonderlijk, zowel binnen de provinciegrenzen als elders in Nederland (zie 5.9.5.). Het huidige Zeeuwse ganzenrust-beleid richt zich niet op de Toendrarietgans.

#### Seizoen 2018/2019

Voor het zesde achtereenvolgende jaar lag het maximale aantal in de provincie verblijvende Toendrarietgansen onder de 10.000 exemplaren. Opvallend was het nog geheel ontbreken van de soort tijdens de oktobertelling, dat was de voorgaande tien jaren niet eerder gebeurd. In november bleken de Rietgansen wel gearriveerd te zijn, zelfs zo'n 1.000 ex. meer dan in de twee voorgaande jaren. In december en januari verbleven zoals tegenwoordig gebruikelijk de meeste Toendrarietgansen in de provincie, maar de hoogste maandsom (6.778 ex. in januari) was de op een na laagste van de laatste twaalf jaar. Tijdens de februaritelling bleek nog pakweg een derde van de januari-aantallen aanwezig, in



Toendrarietgansen, Schouwen, 18 januari 2020 (Leo Tromper)



*Figuur 3. Toendrarietgans in Zeeland; (boven) verspreiding tijdens vier tellingen, november 2018 - februari 2019. Grijs stippen = natuur- & rustgebied, zwarte stippen = buiten natuur/rustgebied. (linksonder) aantalsverloop 2018/2019 (balk) t.o.v. extremen 2015/16- 2017/18 (grijs) (rechtsonder) jaarmaxima 1975/76 - 2018/2019 (koude en strenge winters zijn grijs)*

Tabel 5.3.1. Percentage Toendrarietganzen in de Zeeuwse ganzenrustgebieden, overige Natura 2000- en natuurgebieden en niet-natuurgebieden, seizoen 2018/2019.

Maand	% in rustgebieden	% overig Natura2000 en natuur	% buiten rustgeb./natuur
November	1	24	75
December	4	13	83
Januari	5	0	95
Februari	17	6	77

Tabel 5.3.3. Aantal Toendrarietganzen in Zeeland, maandtotalen 2007/08 - 2018/19 en gemiddeld maandtotaal per vijfjaarlijkse periode 1990-2015. De hoogste maandsom in de vijfjaarlijkse perioden en vanaf 2007/08 is grijs gedrukt.

Regio	jul	aug	sep	okt	nov	dec	jan	feb	mrt	apr	mei	jun
Goeree-Overflakkee (Grev.)	0	0	0	0	115	0	0	0	0	0	0	0
Grevelingen	0	0	0	0	310	0	0	0	0	0	0	0
Schouwen-Duiveland	0	0	0	0	549	1.923	2.788	0	0	0	1	0
St. Philipsland	0	0	0	0	61	2	0	0	0	0	0	0
Tholen	0	0	0	0	168	5	0	0	0	0	0	0
Oosterschelde	0	0	0	0	0	0	0	3	0	0	0	0
Noord-Beveland	0	0	0	0	880	178	693	200	0	0	0	0
Walcheren	0	0	0	0	0	0	1	400	3	0	0	0
Zuid-Beveland (west)	0	0	0	0	7	1.380	815	104	0	0	0	0
Zuid-Beveland (oost)	0	0	0	0	20	40	504	0	0	0	0	0
Westerschelde	0	0	0	0	2	18	0	17	0	0	0	0
West Zeeuws-Vlaanderen	0	0	0	0	410	492	286	0	0	0	0	0
Oost Zeeuws-Vlaanderen	0	0	0	0	143	1.736	1.691	1.622	2	0	0	0

Tabel 5.3.2. Aantal Toendrarietganzen per Zeeuwse regio, 2018/2019. De hoogste maandsom is grijs gedrukt.

	jul	aug	sep	okt	nov	dec	jan	feb	mrt	apr	mei	jun
2018/2019	0	0	0	0	2.665	5.774	6.778	2.346	5	0	1	0
2017/2018	0	0	0	100	1.544	8.385	8.453	3.010	3	0	0	0
2016/2017	0	0	1	280	1.686	6.494	2.700	1.011	0	0	0	0
2015/2016	0	0	0	732	5.658	8.103	3.280	4.102	0	0	0	0
2014/2015	0	0	0	72	2.587	8.379	5.010	3.112	2	0	0	0
2013/2014	0	0	0	307	4.012	8.100	8.365	704	0	0	0	0
2012/2013	0	0	0	96	5.102	10.850	11.608	11.759	13	0	0	0
2011/2012	0	1	0	69	4.825	4.285	10.348	5.175	0	0	0	0
2010/2011	0	0	0	356	5.999	4.799	13.092	4.896	6	0	0	1
2009/2010	0	0	0	109	5.683	7.077	16.972	9.251	3	0	0	0
2008/2009	0	0	0	6	1.469	7.545	6.584	3.061	1	0	0	2
2007/2008	0	0	1	127	3.972	11.279	7.456	4.004	0	0	1	0
2010/2011 - 2014/2015	0	0	0	180	4.505	7.283	9.685	5.129	4	0	0	0
2005/2006 - 2009/2010	0	0	0	201	4.191	9.407	8.008	4.124	73	0	0	0
2000/2001 - 2004/2005	0	0	0	152	5.955	9.944	7.126	2.868	164	5	0	0
1995/1996 - 1999/2000	0	0	0	32	4.234	8.861	9.285	3.449	49	0	0	0
1990/1991 - 1994/1995	0	0	0	2	963	6.598	5.987	2.267	1	0	0	0

maart waren de Toendrarieten vrijwel verdwenen. Omdat de vogels momenteel later arriveren én vroeger wegtrekken is de gemiddelde verblijfsduur ten opzichte van de eerste jaren van de eeuw duidelijk afgenomen.

Het accent in de verspreiding lag zoals gebruikelijk op oostelijk Schouwen-Duiveland, Noord-Beveland, Baarland en omgeving op Zuid-Beveland en delen van Zeeuws-Vlaanderen. De 23 maand-gebiedcombinaties met meer dan 250 Toendrarietganzen waren verdeeld over Schouwen-Duiveland (7), Oost Zeeuws-Vlaanderen (5), Zuid-Beveland (4), Noord-Beveland (4), West Zeeuws-Vlaanderen (2) en Walcheren (1). Slechts vijf maand-gebiedcombinaties leverden meer dan 750 exemplaren op: 12/1/2019: 1.789 ex. Zonnemairepolder-Oost SD, 13/1/2019: 1.450 ex. Zaamslagpolder OZVL, 18/12/2018: 820 ex. Nieuw Bommenedepolder SD, 12/1/2019: 820 ex. Zonnemairepolder-West SD en 7/12/2018: 760 ex. Ellewoutsdijk-Scheldeoord ZB. Gemiddeld werden in de 92 maand-gebiedcombinaties, waarin de soort werd opgemerkt, 191 ex geteld. Het aantal maand-gebiedcombinaties met Toendrarietganzen lag met 92 vrijwel gelijk aan dat van vorig seizoen (93), maar het gemiddeld aan-

tal van 191 ex. per telgebied lag een stuk lager dan de 231 ex. van 2017/2018. Een groot deel van de waargenomen Toendrarietganzen foerageerde op oogstresten, vooral van aardappel en suikerbiet.

Het Zeeuwse ganzenrustbeleid is niet gericht op de Toendrarietgans. Het percentage Toendrarietganzen binnen de ganzenrustgebieden lag met 6,6% van de Zeeuwse populatie in oktober-februari op een gangbaar laag peil. Dat zal zeker van doen hebben met de voorkeur van de soort voor akkerland als foerageergebied. Alleen de ganzenrustgebieden Baarzande (december, januari) en Saeftinghe (januari, februari) herbergden op enig moment meer dan 100 Toendrarietganzen. Ook in voorgaande jaren waren dit de enige rustgebieden met redelijke aantallen Toendrarietganzen. 82,5% van de Zeeuwse Toendrarietganzen verbleef in oktober-februari op reguliere landbouwgronden.

Het aandeel van de Zeeuwse populatie Toendrarietganzen in het landelijk totaal in de periode oktober-februari bedroeg 2,4% (maximaal 4,8% in januari). Alleen in 2016/2017 lag het percentage nog lager. Duidelijk is dat het belang van de Zeeuwse populatie ten opzichte van de landelijke aantallen afneemt.

## 5.4. Kolgans - *Anser albifrons*

### Profiel

Kolganzen broeden in grote delen van Arctisch Rusland. Het broedsucces varieert en is gerelateerd aan de arctische lemming-cyclus. Een gering, maar groeiend aantal paren –afkomstig van ontsnapte lokvogels en aangeschoten exemplaren- verblijft 's zomers in Nederland en kan hier tot broeden komen. De verschillende populaties overwinteren van West-Europa tot bezuiden de Kaspische Zee. De in Groenland broedende ondersoort *A.a. flavirostris* overwintert in Ierland en Schotland en is in Nederland erg zeldzaam. De in Nederland verblijvende Kolganzen broeden voornamelijk in het westelijk deel van Arctisch Rusland en trekken via het Kara schiereiland, de Baltische staten en Zuid-Scandinavië naar de overwinteringsgebieden. De Nederlandse winterpopulatie nam tussen 1975 en 2010 sterk in omvang toe. De huidige winterpopulatie telt 780.000 - 970.000 vogels en is stabiel tot licht dalend (Hornman *et al.* 2020). De meeste Nederlandse Kolganzen verblijven in het noorden en westen en in het rivierengebied en foerageren op grasland. Een klein deel profiteert van oogstresten op akkerland en vanaf januari ook op wintergranen. Sinds het midden van de vorige eeuw is het aantal in Noordwest-Europa overwinterende Kolganzen fors gestegen; Midden-Europese winterpopulaties zijn

juist gekrompen. Het broedsucces van in Nederland overwinterende Kolganzen vertoont al sinds de jaren negentig een dalende trend (Hornman *et al.* 2020). De Kolgans is een van de soorten waarvoor de provincie Zeeland het huidige ganzenrustbeleid ontwikkeld heeft.

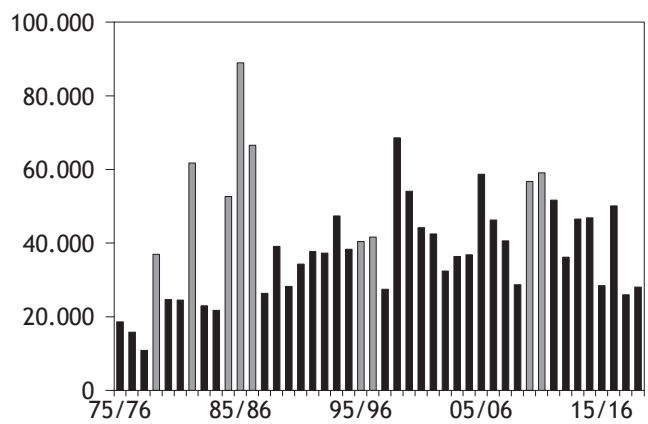
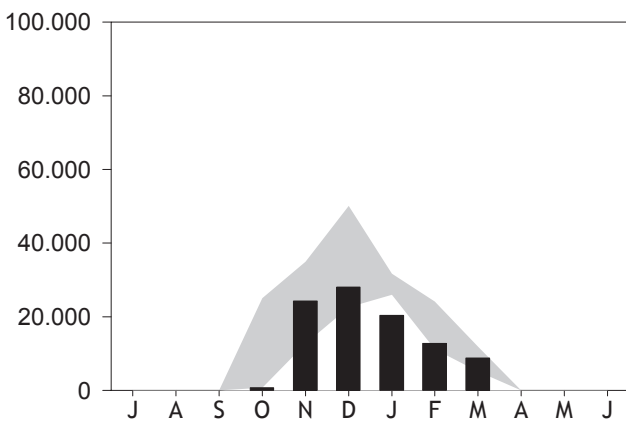
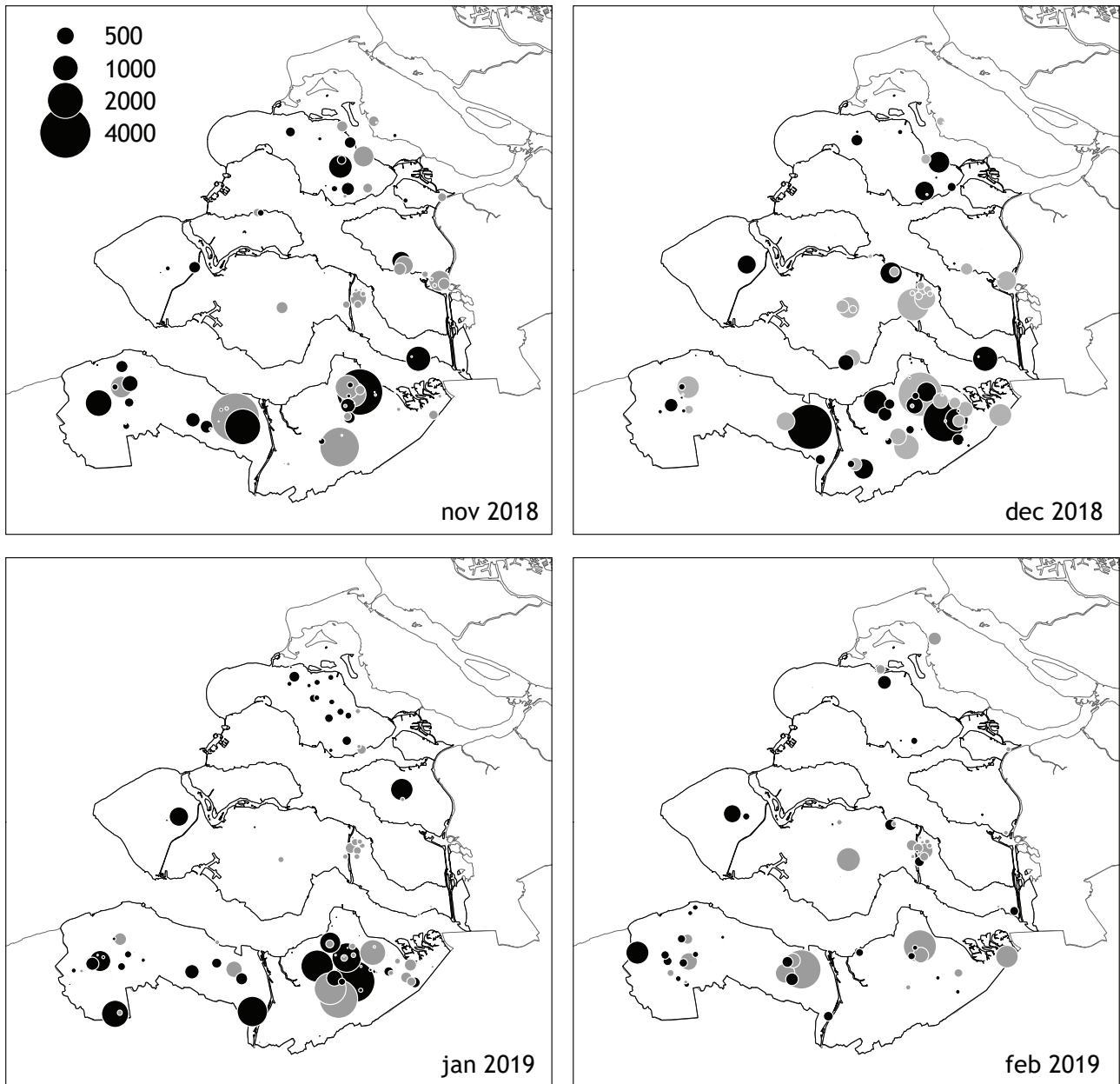
### Seizoen 2018/2019

Na het dalseizoen 2017/18 bracht de winter van 2018/19 wederom weinig Kolganzen naar Zeeland. Ter relativering: in de jaren zeventig/begin tachtig zou de maximale seizoenssom van 28.026 ex. in december 2018 knap hoog zijn, maar gezien vanaf begin jaren negentig is het een van de laagste maxima. De tendens om vroeger in Zeeland te arriveren, resulterend in oktoberaantallen van ruim boven de 10.000 ex. in 2010-2015, lijkt geheel te niet te zijn gedaan. Voor het tweede achtereenvolgende jaar bleef de oktobersom met 690 ex. zelfs onder de 1.000 steken. Midden november waren al wel ruim 24.000 Kolganzen aanwezig en de piek werd in december bereikt. Daarna hielden veel Kolganzen het alweer voor gezien: de midwintertelling van januari 2019 leverde 20.395 ex. op. Dat is het laagste januari-aantal in decennia! Februari en maart leverden vervolgens nog redelijke aantallen op en in april was de soort zoals gebruikelijk vrijwel verdwenen. Oost



Kolgans adult & eerste winter, De Blikken Oostburg, 15 oktober 2016 (Jaap Poortvliet)





*Figuur 4. Kolgans in Zeeland; (boven) verspreiding tijdens vier tellingen, november 2018 - februari 2019. Grijs stippen = natuur- & rustgebied, zwarte stippen = buiten natuur/rustgebied. (linksonder) aantalsverloop 2018/2019 (balk) t.o.v. extremen 2015/16 - 2017/18 (grijs) (rechtsonder) jaarmaxima 1975/76 - 2018/19 (koude en strenge winters zijn grijs)*

Tabel 5.4.1. Percentage Kolganzen in de Zeeuwse ganzenrustgebieden, overige Natura 2000- en natuurgebieden en niet-natuurgebieden, seizoen 2018/2019.

Maand	% in rustgebieden	% overig Natura2000 en natuur	% buiten rustgeb./natuur
Oktober	87	4	9
November	45	8	48
December	46	4	50
Januari	33	2	65
Februari	64	8	28
Maart	39	15	47

Tabel 5.4.2. Aantal Kolganzen per Zeeuwse regio, 2018/2019. De hoogste maandsom is grijs gedrukt.

Regio	jul	aug	sep	okt	nov	dec	jan	feb	mrt	apr	mei	jun
Goeree-Overflakkee												
(Grev.)	0	0	0	0	196	106	0	255	0	0	0	0
Grevelingen	0	0	0	0	185	828	104	134	0	0	0	0
Schouwen-Duiveland	0	0	0	8	2.409	982	1.033	385	223	0	0	0
St. Philipsland	0	0	0	7	157	12	4	40	0	0	0	0
Tholen	0	0	0	8	1.940	851	750	54	188	0	0	0
Oosterschelde	0	0	0	0	22	0	0	0	0	0	0	0
Zoommeer	0	0	0	0	199	0	0	0	0	0	0	0
Noord-Beveland	0	0	0	0	204	2	0	0	0	0	0	0
Walcheren	0	0	0	0	254	525	546	545	0	0	0	0
Zuid-Beveland (west)	0	0	0	17	215	2.749	71	1.143	311	0	0	0
Zuid-Beveland (oost)	0	0	0	0	1.573	3.556	539	1.240	482	0	0	0
Westerschelde	0	0	0	7	0	5	1	0	0	0	0	0
West Zeeuws-Vlaanderen	0	0	0	405	3.163	1.283	3.037	2.144	4.726	1	1	0
Oost Zeeuws-Vlaanderen	0	0	0	238	13.741	17.127	14.310	6.797	2.850	0	0	0
Voordelta	0	0	0	0	0	0	0	1	0	0	0	0

Tabel 5.4.3. Aantal Kolganzen in Zeeland, maandtotalen 2007/08 -2018/19 en gemiddeld maandtotaal per vijfjaarlijkse periode 1990-2015. De hoogste maandsom in de vijfjaarlijkse perioden en vanaf 2007/08 is grijs gedrukt.

	jul	aug	sep	okt	nov	dec	jan	feb	mrt	apr	mei	jun
2018/2019	0	0	0	690	24.258	28.026	20.395	12.738	8.780	1	1	0
2017/2018	0	1	0	739	12.696	25.567	25.972	11.168	9.020	0	0	0
2016/2017	0	0	0	11.355	34.960	50.099	31.685	20.763	5.155	1	0	0
2015/2016	5	1	0	25.041	22.591	22.544	28.415	24.161	11.920	2	1	1
2014/2015	0	2	2	15.506	29.054	43.797	46.859	15.936	9.138	0	1	0
2013/2014	0	1	0	20.350	46.508	37.786	29.307	19.741	5.386	0	1	1
2012/2013	4	1	0	6.204	36.201	30.389	25.403	16.879	15.015	75	1	0
2011/2012	0	0	0	10.150	31.384	51.638	28.228	14.236	8.226	3	0	0
2010/2011	1	5	0	17.961	25.452	36.129	59.076	26.584	8.281	9	6	0
2009/2010	0	0	6	4.845	22.106	39.654	56.739	38.120	16.682	0	2	2
2008/2009	0	1	0	83	15.174	28.709	26.803	22.599	12.003	5	10	0
2007/2008	1	0	3	4.690	26.935	39.465	40.615	26.114	13.810	3	7	2
2010/2011 - 2014/2015	1	2	0	14.034	33.720	39.948	37.775	18.675	9.209	17	2	0
2005/2006 - 2009/2010	0	1	2	3.567	22.460	40.493	45.822	29.070	12.492	10	5	1
2000/2001 - 2004/2005	1	1	3	3.496	21.384	31.566	36.903	26.298	9.718	489	1	1
1995/1996 - 1999/2000	1	1	3	1.475	16.353	33.746	43.645	31.845	11.218	19	2	1
1990/1991 - 1994/1995	0	0	0	76	4.996	31.705	35.766	28.670	9.172	0	0	0

Zeeuws-Vlaanderen blijft met afstand de belangrijkste Zeeuwse regio voor de Kolgans. Van oktober tot en met maart verbleef hier gemiddeld 51,4% van de Zeeuwse populatie (max. 70,2% in januari). West Zeeuws-Vlaanderen was goed voor gemiddeld 27%, met een maximum van 58,7% in oktober. Van de andere regio's verbleef alleen op Zuid-Beveland meer dan 10% van de Zeeuwse populatie in de maanden december (22,5%) en februari (18,7%).

In 19 maand-gebiedcombinaties werden 1.000 of meer Kolganzen geteld (14 Oost Zeeuws-Vlaanderen, 3 West Zeeuws-Vlaanderen, 1 Zuid-Beveland en Tholen). Dat aantal is vrijwel gelijk aan dat van het voorgaande seizoen (20), maar ligt een stuk lager dan de 41 tellingen met meer dan 1.000 Kolganzen in 2016/17.

Gemiddeld werden in oktober-maart Kolganzen gemeld in 59 telgebieden; het gemiddelde per bezet telgebied bedroeg 268. Drie gebieden telden in twee maanden meer dan 1.000 ex: Koudepolder Hoek OZVL, De Putting Hengstdijk OZVL, Riet- en Wulfsdijkpolder Hulst OZVL. In 12 telgebieden, waaronder Sint Laurens-Gapinge WA, Ganzenreservaat De Poel Nisse ZB, Zimmermanpolder Rilland ZB, Deurloopolder TH, Hedwigepolder OZVL, Schaperspolder Kloosterzande OZVL, Braakmanpolder-Zuid

OZVL, Groote Gat Oostburg WZVL en De Blikken Schoondijkse WZVL verbleven tenminste twee maanden meer dan 500 Kolganzen. In 26% van de gebieden met Kolganzen ging het om tenminste 250 ex, terwijl 29% van deze bezette gebieden het met minder dan 25 ex moest doen.

Van oktober tot en met maart verbleef gemiddeld 59,7% van de getelde Zeeuwse Kolganzen in natuur- en ganzenrustgebieden (maximum 91,3% in oktober). Dat is een gemiddeld percentage, bezien over de periode 2010-2018. Over het hele winterhalfjaar gezien verbleef meer dan 5 procent van de Zeeuwse Kolgans-populatie in de ganzenrustgebieden Saefthinghe (8,6%), De Putting (9,5%), de Braakman (8,4%), Baarzande (10,4%) en Groot Eiland (6,2%). Het percentage van Baarzande pakt vooral hoog uit omdat meer dan de helft van alle in oktober 2018 in Zeeland waargenomen Kolganzen hier verbleef. De ganzenrustgebieden Yerseke- en Kapelse Moer kwamen samen niet verder dan 4,5%.

De afgelopen 10 seizoenen verbleef in de periode oktober-maart gemiddeld 4-5% van de Nederlandse kolganspopulatie in Zeeland. Dit seizoen lag dat percentage met gemiddeld 3% (piek 4,3% in december) duidelijk lager.

## 5.5. Grauwe Gans - *Anser anser*

### Profiel

Met een broedpopulatie van 67.000 – 111.000 paar is de Grauwe Gans veruit de talrijkste in Nederland broedende ganzensoort. Het gros van deze broedvogels overwintert binnen de landsgrenzen en wordt dan vergezeld door broedvogels uit Scandinavië en Midden-Europa. In november zijn de aantallen in Nederland het hoogst; dan verblijven hier de laatste jaren 540.000-580.000 exemplaren. Mogelijk wordt de populatie iets onderschat omdat de vogels deels buiten de regulier getelde watervogelgebieden verblijven. Tussen 1975 en 2010 is de winterpopulatie sterk gestegen; de laatste jaren oogt deze vooral in het westen en oosten des lands stabiel terwijl in het noorden een verdere stijging optreedt (Hornman *et al.* 2020). De broedresultaten van de Nederlandse broedvogels vertoonden een dalende trend, maar nemen recent weer wat toe (Hornman *et al.* 2020.). Het Verdronken Land van Saeftinghe is van oktober tot in januari een belangrijke verblijfplaats. De vogels foerageren hier vooral op wortelknollen van Riet en Zeebies en binnendijs op oogstresten en grasland (Castelijns & Jacobusse 2010). De Grauwe Gans is een van de soorten waarvoor de provincie Zeeland het huidige ganzenrustbeleid ontwikkeld heeft.

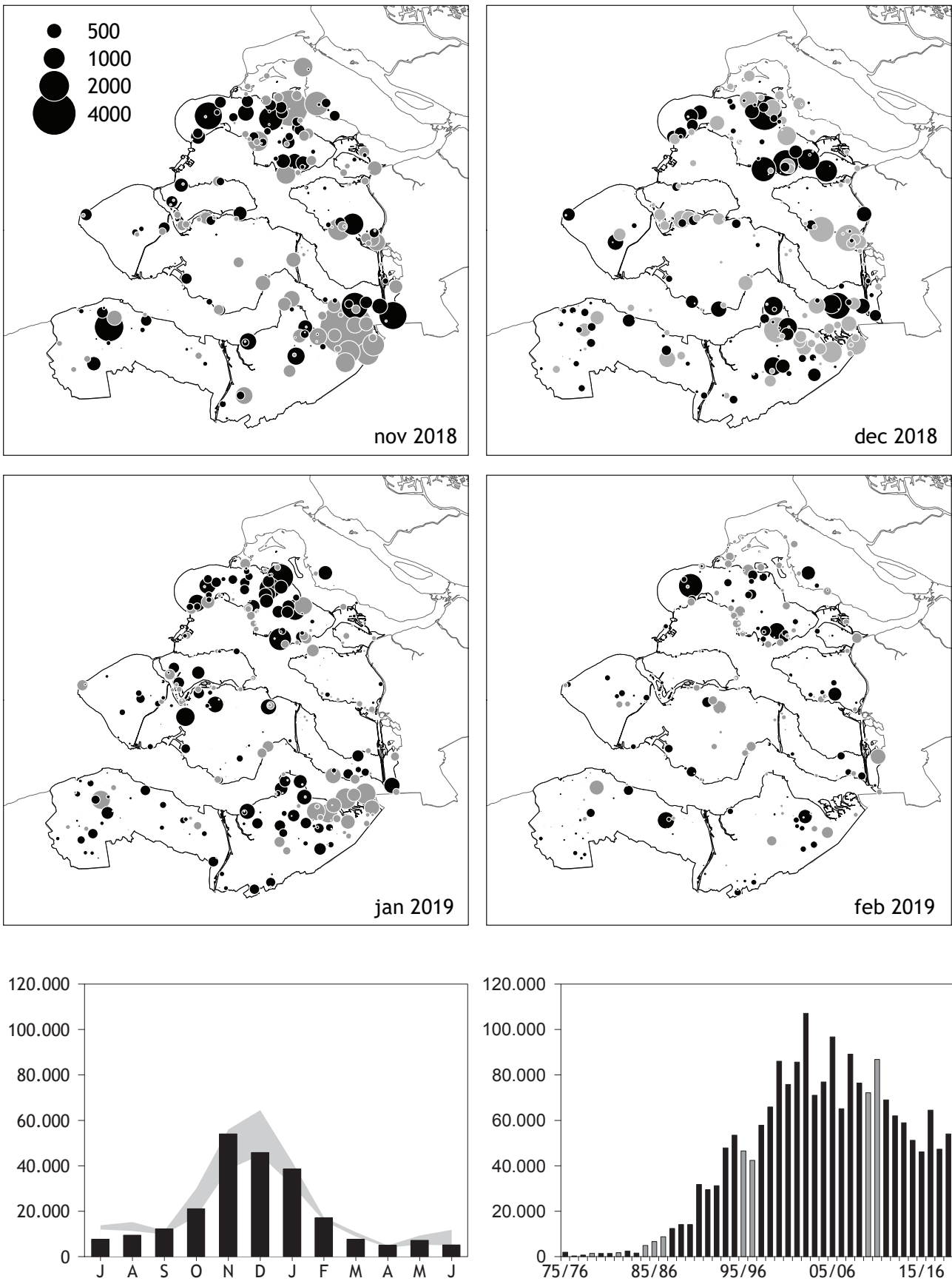
### Seizoen 2018/2019

Het seizoensmaximum van 54.061 Grauwe Ganzen in november lag beduidend hoger dan in het voorgaande seizoen en ook september en oktober gaven wat hogere aantallen te zien. Toch pasten de maandmaxima in het gemiddelde over de afgelopen drie seizoenen, al was het aantal in december aan de magere kant. De piekaantallen van de periode 2000-2010 bleven in alle maanden van het winterhalfjaar ver uit het zicht. In oktober en november en november was de Grauwe de talrijkste Zeeuwse ganzensoort, in de overige vier maanden van het winterhalfjaar was die eer voorbehouden aan de Brandgans. Met een gemiddelde maandelijkse aanwezigheid in 210 telgebieden blijft de Grauwe Gans 's winters wel veruit de meest verspreid in Zeeland voorkomende ganzensoort. Waarschijnlijk is die spreiding in werkelijkheid nog wat groter: in een deel van de weinig gansrijke polders die niet elke maand geteld worden, verblijven vermoedelijk nog geringe aantallen Grauwe Ganzen.

Van oktober tot en met december was Oost Zeeuws-Vlaanderen traditiegetrouw de belangrijkste regio voor de soort, maar in de eerste drie maanden van



Grauwe Ganzen, Duinzoom Haamstede, 23 augustus 2019 (Jan-Willem Vergeer)



*Figuur 5. Grauwe Gans in Zeeland; (boven) verspreiding tijdens vier tellingen, november 2018 - februari 2019. Grijs stippen = natuur- & rustgebied, zwarte stippen = buiten natuur/rustgebied. (linksonder) aantalsverloop 2018/2019 (balk) t.o.v. extremen 2015/16 - 2017/18 (grijs) (rechtsonder) jaarmaxima 1975/76 - 2018/2019 (koude en strenge winters zijn grijs)*

Tabel 5.5.1. Percentage Grauwe Ganzen in de Zeeuwse ganzenrustgebieden, overige Natura 2000- en natuurgebieden en niet-natuurgebieden, seizoen 2018/2019.

Maand	% in rustgebieden	% overig Natura2000 en natuur	% buiten rustgeb./natuur
September	38	40	23
Oktober	35	28	37
November	34	23	42
December	29	21	51
Januari	23	15	62
Februari	23	22	55
Maart	19	40	41

Tabel 5.5.2. Aantal Grauwe Ganzen per Zeeuwse regio, 2018/2019. De hoogste maandsom is grijs gedrukt.

Regio	jul	aug	sep	okt	nov	dec	jan	feb	mrt	apr	mei	jun
Goeree-Overflakkee (Grev.)	442	650	1.294	234	2.460	430	493	882	372	303	486	135
Grevelingen	1.406	1.942	616	1.240	4.273	3.204	2.694	1.455	1.522	843	725	1.933
Schouwen-Duiveland	1.880	1.392	2.343	3.467	10.698	11.221	11.350	5.153	2.194	646	2.523	551
Krammer-Volkerak	0	0	92	89	283	65	10	96	17	92	314	257
St. Philipsland	0	173	750	563	599	1.113	105	233	0	148	399	289
Tholen	76	423	100	1.150	3.602	4.077	795	961	327	204	322	73
Oosterschelde	92	325	24	188	143	390	687	384	107	217	238	577
Zoommeer	354	0	20	18	641	516	5	0	31	29	34	51
Noord-Beveland	1	500	0	0	1.814	537	1.360	190	0	0	252	24
Veerse Meer	230	255	130	0	106	280	45	8	17	4	8	55
Walcheren	72	122	112	120	664	958	1.633	601	76	336	69	9
Zuid-Beveland (west)	1.337	1.403	1.355	1.442	2.231	3.815	2.955	1.874	748	732	695	735
Zuid-Beveland (oost)	49	0	292	1.332	5.647	4.355	2.094	1.168	509	407	296	58
Westerschelde	162	193	6	14	541	306	403	6	112	73	103	155
West Zeeuws-Vlaanderen	491	85	94	3.500	3.675	2.685	2.677	1.862	518	361	152	20
Oost Zeeuws-Vlaanderen	767	1.707	4.740	7.334	16.355	11.552	11.014	2.048	1.055	501	408	187
Voordelta	272	268	239	375	329	354	260	118	31	131	189	36

Tabel 5.5.3. Aantal Grauwe Ganzen in Zeeland, maandtotalen 2007/08 - 2018/19 en gemiddeld maandtotaal per vijfjaarlijkse periode 1990-2015. De hoogste maandsom in de vijfjaarlijkse perioden en vanaf 2007/08 is grijs gedrukt.

	jul	aug	sep	okt	nov	dec	jan	feb	mrt	apr	mei	jun
2018/2019	7.631	9.438	12.207	21.066	54.061	45.858	38.580	17.039	7.636	5.027	7.213	5.145
2017/2018	13.837	13.271	11.243	17.628	47.343	44.627	37.905	15.676	8.850	4.900	5.326	4.944
2016/2017	11.954	15.241	11.368	24.540	56.007	64.490	41.771	15.793	8.905	4.863	9.295	11.796
2015/2016	12.343	11.333	9.789	30.026	38.432	46.116	31.496	17.325	10.751	3.947	6.057	5.124
2014/2015	5.466	11.189	10.380	21.739	46.867	42.850	51.193	15.724	8.503	4.297	7.689	2.774
2013/2014	12.802	11.916	4.701	29.673	47.246	58.942	37.275	16.161	5.139	3.491	17.239	8.288
2012/2013	14.358	11.315	12.948	27.905	61.203	61.994	41.248	30.304	6.582	2.615	7.621	1.984
2011/2012	14.247	11.812	14.021	28.203	68.988	54.900	34.871	17.907	8.936	4.716	5.036	4.640
2010/2011	7.702	17.975	18.000	38.101	86.822	64.002	69.484	20.563	8.345	5.028	4.993	4.535
2009/2010	8.355	12.709	11.968	47.339	72.110	39.719	59.676	33.217	8.898	3.625	5.691	3.491
2008/2009	9.127	12.392	9.195	21.228	76.458	53.254	36.457	13.072	5.900	3.403	3.466	3.681
2007/2008	12.442	13.972	13.332	38.057	89.149	60.191	45.530	14.708	7.875	2.709	3.577	3.729
2010/2011 - 2014/2015	10.915	12.841	12.010	29.124	62.225	56.538	46.814	20.132	7.501	4.029	8.516	4.444
2005/2006 - 2009/2010	9.773	12.123	12.244	37.323	70.288	63.004	51.473	18.406	7.571	2.753	3.623	3.113
2000/2001 - 2004/2005	6.322	8.210	9.763	37.782	83.317	65.380	62.599	14.994	6.175	1.612	1.959	1.199
1995/1996 - 1999/2000	945	1.360	3.305	19.007	57.322	51.735	41.940	10.183	3.265	389	421	252
1990/1991 - 1994/1995			1.775	11.327	29.859	28.438	33.418	6.309	1.805			

aantallen april-september niet compleet, grotendeels gebaseerd op tellingen rondom zoute wateren.

2019 viel die eer te beurt aan Schouwen-Duiveland. Gemiddeld verbleven in het winterhalfjaar 8.226 ex. in Oost Zeeuws-Vlaanderen en 7.347 ex. op Schouwen-Duiveland. In piekmaand november wordt het aantalsverschil tussen deze regio's kleiner. Oost Zeeuws-Vlaanderen noteerde in november ruim 7.000 Grauwe Ganzen minder dan in het voorgaande jaar, terwijl Schouwen en de Grevelingen juist een toename van in totaal 6.500 exemplaren lieten zien. Andere regio's waar tijdens één of meer maanden in de periode oktober-maart meer dan 4.000 Grauwe Ganzen verbleven waren de Grevelingen (november), Tholen/St. Philipsland (november, december) en Zuid-Beveland (november, december, januari).

Vier telgebieden herbergden gedurende twee maanden meer dan 1.000 Grauwe Ganzen: Scherpenissepolder natuurbouw TH, Duinzoom/Polder Schouwen-West Haamstede SD, Polder Vierbannen-Zuid Ouwkerk SD en Zimmermanpolder Rilland ZB. Net als vorig seizoen werd dit fenomeen in geen enkel telgebied op Saeftinghe vastgesteld. Sterker: dit jaar ontbreekt Oost Zeeuws-Vlaanderen geheel in dit lijstje. Indien de lat op tenminste 500 exemplaren wordt gelegd is het beeld anders: van de 88 maand-gebiedcombinaties in het winterhalfjaar met meer dan 500 Grauwe Ganzen waren er 29 gesitueerd in Oost

Zeeuws-Vlaanderen (inclusief Saeftinghe) en 22 op Schouwen-Duiveland.

Het gemiddelde percentage Grauwe Ganzen in rust- en natuurgebieden in de periode september 2017 – maart 2018 bedroeg 55,5%. Dat is vrijwel gelijk aan vorig jaar, maar iets onder het gemiddelde over de laatste vijf seizoenen. Ondanks de lokale afname is Saeftinghe nog altijd met afstand het belangrijkste opvanggebied: gemiddeld verbleef hier van september tot in maart 13,7% van de Zeeuwse populatie (maximum 22,3% in september en november, minimum 5,1% in februari). Dat is wederom wat minder dan vorig seizoen. Andere ganzenrustgebieden met in tenminste één wintermaand meer dan vijf procent van de Zeeuwse populatie waren Zuidkust Schouwen (september, oktober, februari) en De Putting (oktober). Ten opzichte van vorig seizoen vielen de rustgebieden Maire, de Van Haaftepolder en Schakerloopolder af.

Het aandeel van de in Zeeland verblijvende Grauwe Ganzen in de landelijke winterpopulatie (oktober-maart) bedroeg 9% (maximum 13,4% in november). Dat is aan de lage kant, maar past in het sinds 2010 fors dalende belang van de Zeeuwse populatie ten opzichte van de landelijke winterpopulatie. In geen enkele wintermaand verbleef meer dan 15% van de Nederlandse populatie binnen de provinciegrenzen.

## 5.6. Grote Canadese Gans - *Branta canadensis*

### Profiel

Nazaten van ontsnapte of uitgezette Canadese Ganzen hebben zich de laatste decennia in delen van Noordwest-Europa tot een gewone broedvogel ontwikkeld. Het westen van Nederland lijkt daarbij koploper te zijn. De gehele Nederlandse broedpopulatie bedraagt inmiddels 9.000-12.500 paren. Veruit de meeste “canadese” ganzen behoren hier tot de ondersoort *B. c. canadensis*. De Nederlandse winterpopulatie nam jarenlang elk seizoen met een kwart toe. De huidige populatie buiten de broedtijd bedraagt 48.100-56.100 ex (maxima in september-november) en bestaat voornamelijk uit eigen kweek, aangevuld met Duitse en Belgische broedvogels.

Het noordelijk Deltagebied is een van de belangrijkste regio's voor de soort in ons land. Zeeland kent een relatief kleine, maar groeiende broedpopulatie, met een accent op Zeeuws-Vlaanderen. Hier worden ook buiten de broedtijd de meeste Grote Canadese Ganzen gemeld. De belangrijkste ruiconcentraties in Nederland zijn te vinden in het Volkerakmeer en de Westerschelde. De hoogste jaarsom in Zeeland groeide continu van begin jaren negentig tot 2011, maar vertoonde tussen 2012 en 2015 enige afname. Het huidige Zeeuwse ganzenrust-beleid richt zich niet op de Grote Canadese Gans, maar de soort wordt gezien als invasieve exoot en mag jaarrond bestreden worden.

### Seizoen 2018/2019

Voor het tweede opeenvolgende jaar lag het seizoensmaximum van de Grote Canadese Gans in Zeeland onder dat van het voorgaande seizoen.

Alleen in februari werd het gemiddelde over de afgelopen drie seizoenen licht overschreden, in de meeste maanden lag de maandsom in lijn met of iets onder dat gemiddelde. Deze ontwikkeling lijkt niet los te staan van de wegvang- en afschotacties. Onduidelijk is of de Zeeuwse broedpopulatie nog groeit, al lijkt dat lokaal zeker het geval.

Zeeuws-Vlaanderen blijft de voornaamste regio voor de soort. Vooral in de nazomer en vroege herfst zijn hier fikse groepen te vinden. Het Volkerak is vooral van belang als ruigebied in juni.

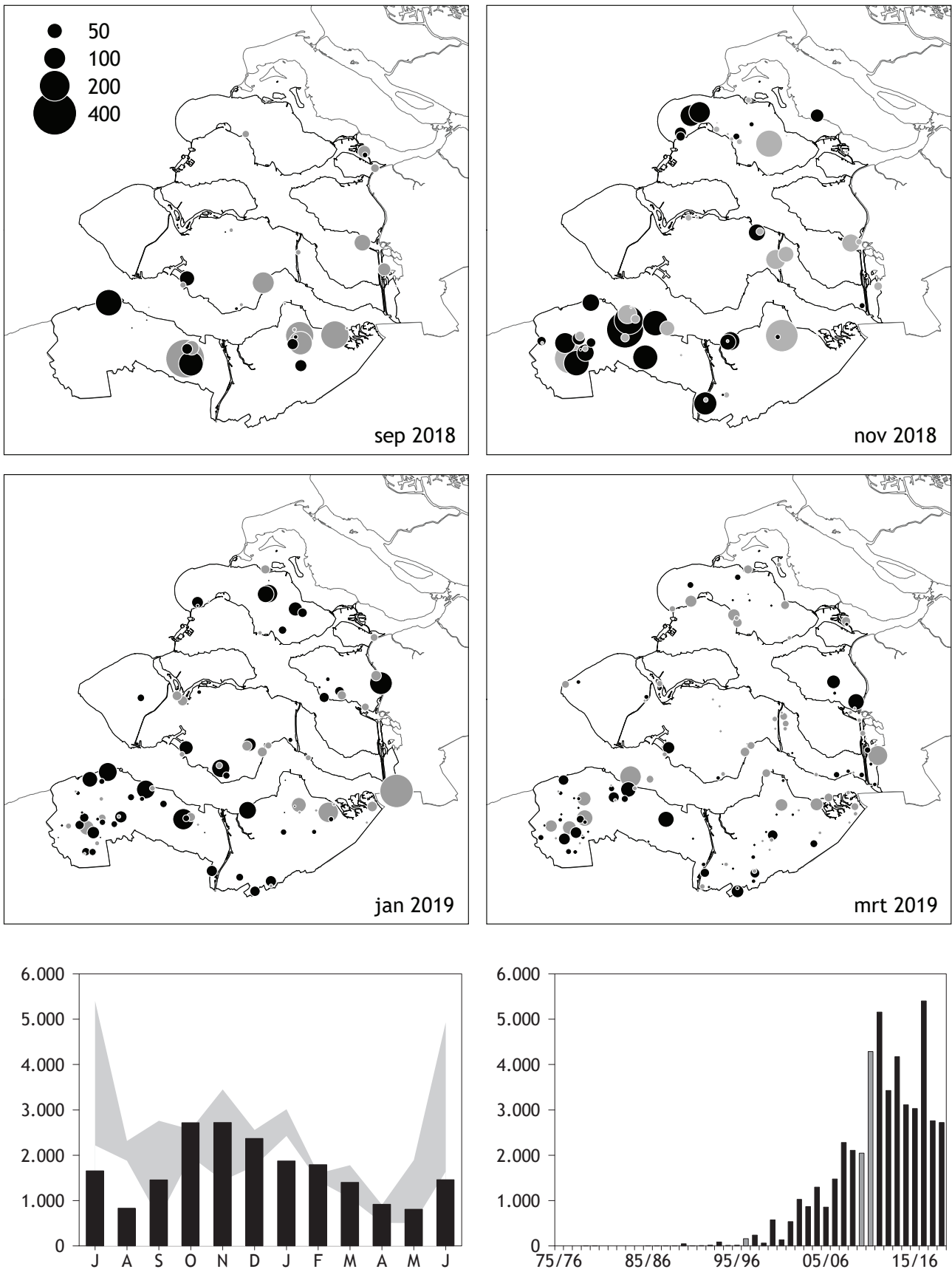
In het winterhalfjaar (oktober-maart) werden in 433 maand-gebiedcombinaties Grote Canadese Ganzen gemeld met gemiddeld 29,6 exemplaren per bezet telgebied. De belangrijkste regio's in het winterhalfjaar waren West Zeeuws-Vlaanderen (gemiddeld 841 ex. per maand), Oost Zeeuws-Vlaanderen incl. Saeftinghe (509) en Zuid-Beveland (355). Opvallend is dat de maandtotalen in de loop van het winterhalfjaar afnemen, terwijl het aantal telgebieden waar de soort wordt vastgesteld een tegengesteld patroon laat zien: van 43 in oktober naar 106 in maart. Die ontwikkeling lijkt vooral een prelude op het broedseizoen.

Eenentwintig telgebieden herbergden tenminste één wintermaand meer dan 100 Grote Canadezen. In de Anna-Mariapolder ZB, De Putting OZVL, de Autrichepolder Westdorpe OZVL, de Sophiapolder WZVL en de Hoofdplaatpolder WZVL was dat in tenminste twee maanden het geval. 121 maand-gebiedcombinaties herbergden in een of meer wintermaan-



Grote Canadese Gans, zuidkust Schouwen, 27 juli 2020 (Leo Tromper)





*Figuur 6. Grote Canadese Gans in Zeeland; (boven) verspreiding tijdens vier tellingen, september 2018 - maart 2019. Grijs stippen = natuur- & rustgebied, zwarte stippen = buiten natuur/rustgebied. (linksonder) aantalsverloop 2018/2019 (balk) t.o.v. extremen 2015/16- 2017/18 (grijs) (rechtsonder) jaarmaxima 1975/76 - 2018/19 (koude en strenge winters zijn grijs)*

Tabel 5.6.1. Percentage Grote Canadese Ganzen in de Zeeuwse ganzenrustgebieden, overige Natura 2000- en natuurgebieden en niet-natuurgebieden, seizoen 2018/2019.

Maand	% in rustgebieden	% overig Natura2000 en natuur	% buiten rustgeb./natuur
Oktober	11	32	57
November	14	23	63
December	23	32	45
Januari	12	25	63
Februari	23	32	45
Maart	23	33	44

Tabel 5.6.2. Aantal Grote Canadese Ganzen per Zeeuwse regio, 2018/2019. De hoogste maandsom is grijs gedrukt.

Regio	jul	aug	sep	okt	nov	dec	jan	feb	mrt	apr	mei	jun
Goeree-Overflakkee (Grev.)	0	1	0	0	36	0	0	0	2	0	0	0
Grevelingen	31	77	1	1	8	18	17	13	21	18	21	34
Schouwen-Duiveland	16	42	11	70	417	157	233	157	134	69	187	39
Krammer-Volkerak	0	0	40	21	2	0	0	15	20	18	0	644
St. Philipsland	0	33	15	70	0	12	12	44	0	7	25	127
Tholen	0	72	0	0	0	128	199	0	98	21	59	74
Oosterschelde	0	110	0	2	67	19	0	74	3	20	54	30
Zoommeer	417	0	56	2	8	80	1	23	11	47	43	161
Noord-Beveland	0	62	0	0	0	52	0	4	0	0	7	0
Veerse Meer	17	8	0	0	0	0	19	4	8	5	23	0
Walcheren	0	0	0	50	0	2	32	25	11	0	0	0
Zuid-Beveland (west)	92	303	161	62	81	476	227	181	79	85	159	55
Zuid-Beveland (oost)	34	13	41	162	152	132	231	188	157	109	63	23
Westerschelde	479	7	1	20	2	88	0	2	106	70	90	251
West Zeeuws-Vlaanderen	102	105	143	1.001	1.479	815	545	747	460	355	61	17
Oost Zeeuws-Vlaanderen	463	0	987	1.256	468	390	356	305	279	90	16	4
Voordelta	6	0	0	0	0	0	0	10	12	2	0	0

Tabel 5.6.3. Aantal Grote Canadese Ganzen in Zeeland, maandtotalen 2007/08 -2018/19 en gemiddeld maandtotaal per vijfjaarlijkse periode 1990-2015. De hoogste maandsom in de vijfjaarlijkse perioden en vanaf 2007/08 is grijs gedrukt.

	jul	aug	sep	okt	nov	dec	jan	feb	mrt	apr	mei	jun
2018/2019	1.657	833	1.456	2.717	2.720	2.369	1.872	1.792	1.401	916	808	1.459
2017/2018	2.219	1.879	2.760	2.567	2.303	1.761	2.549	1.598	1.067	809	622	1.985
2016/2017	5.401	2.313	1.709	1.972	3.449	2.555	3.014	1.497	1.781	904	1.892	4.929
2015/2016	3.029	1.936	613	2.422	1.439	1.788	2.423	1.438	1.055	509	504	1.641
2014/2015	2.362	733	2.472	2.174	1.205	1.985	2.923	2.198	1.392	1.060	3.111	2.284
2013/2014	4.172	2.503	971	1.419	2.216	1.673	2.037	1.195	847	947	2.421	1.429
2012/2013	2.919	3.428	2.526	2.372	2.627	1.646	2.282	1.276	1.171	927	2.669	2.057
2011/2012	3.485	3.504	5.155	1.450	1.703	1.800	3.564	1.541	1.607	499	482	1.592
2010/2011	1.822	2.625	4.285	2.366	1.282	895	2.393	1.315	872	427	936	1.210
2009/2010	1.305	1.260	1.027	1.381	1.012	1.890	2.046	845	897	189	210	1.426
2008/2009	1.008	2.108	1.804	870	1.002	636	539	515	657	187	404	1.389
2007/2008	860	1.175	2.265	2.281	564	750	1.575	548	580	112	182	736
2010/2011 - 2014/2015	2.952	2.559	3.082	1.956	1.807	1.600	2.640	1.505	1.178	772	1.924	1.714
2005/2006 - 2009/2010	699	1.140	1.408	1.153	836	1.006	1.259	533	597	119	205	768
2000/2001 - 2004/2005	41	498	607	282	368	260	267	205	189	11	35	120
1995/1996 - 1999/2000	3	17	195	19	18	9	14	25	16	1	4	18
1990/1991 - 1994/1995	0	0	5	3	3	5	21	4	2	0	0	0

den tenminste 25 Grote Canadese Ganzen. Het gros daarvan was te vinden in West Zeeuws-Vlaanderen (43), Oost Zeeuws-Vlaanderen (29), Zuid-Beveland (21), Krammer/Zoommeer/Tholen (8) en Schouwen-Duiveland (13). Alleen op Schouwen viel een lichte toename te bespeuren, in alle andere regio's waren minder groepen aanwezig dan in het voorgaande seizoen.

De bijdrage van Zeeland aan de landelijke populatie is het grootst in nazomer en herfst, al moet gezegd dat het percentage van tientallen procenten deels veroorzaakt wordt door een matige teldekking elders. Van oktober tot en met maart verbleef gemiddeld 8,2% procent van de landelijke populatie bin-

nen de provinciegrenzen.

In de periode oktober-maart verbleef gemiddeld 47,4% van de Zeeuwse Grote Canadese Ganzen in natuur- en ganzenrustgebieden. Dat percentage ligt lager dan in de drie voorafgaande seizoenen, maar is iets hoger dan in 2014/2015. De volgende ganzenrustgebieden herbergden tussen oktober en maart in tenminste één maand meer dan 5% van de Zeeuwse populatie: De Putting (november), Baarzande (december), Hogerwaardpolder (februari, maart) en Saeftinghe (december, januari). Wegens het groten-deels ontbreken van tellingen buiten de natuur- en ganzenrustgebieden in het zomerhalfjaar heeft het geven van percentages voor die periode weinig zin.

## 5.7. Brandgans - *Branta leucopsis*

### Profiel

Al eeuwen overwinteren er groepen Brandganzen in het noorden en zuidwesten van Nederland. De vogels broeden in Arctisch Rusland, van de Kola en Kanin schiereilanden oostwaarts tot Nova Zembla. Na een dieptepunt in de jaren vijftig is de Russische broedpopulatie fors in omvang gestegen. Via de Baltische Zee arriveren de vogels in oktober/november in Nederland. In de jaren zeventig ontstond in het op de trekroute gelegen Baltische gebied een broedpopulatie op Gotland, Öland en de kust van Estland. Deze vogels verblijven 's winters goeddeels in Nederland en mengen zich daar met de Russische broeders. De Baltische broedpopulatie bestaat uit enkele duizenden paren en is tegenwoordig stabiel. Begin jaren tachtig ontstond ook in Nederland een broedpopulatie, die na een snelle groei momenteel 16.000 – 22.000 paar omvat. Recent groeit deze broedpopulatie minder hard ten gevolge van afschot in de zomermaanden. Het zwaartepunt bevindt zich in de noordelijke en oostelijke Delta, de Zeeuwse broedpopulatie wordt geschat op 1.500 – 2.750 paar (Vergeer *et al.* 2019). De Nederlandse broedvogels mengen 's winters met de Russische en Baltische gasten, waardoor er uitwisseling tussen deze populaties plaatsvindt. Brandganzen voeden zich in Nederland voornamelijk met kortgrazige vegetaties,

deels op buitendijkse schorren en platen en deels op wintergranen. Daarnaast wordt gevoerageerd op oogstresten van suikerbieten en dergelijke. De totale Nederlandse winterpopulatie groeide van enkele tienduizenden midden jaren zeventig tot meer dan 600.000 in 2010 en lijkt zich de laatste jaren te stabiliseren rond 750.000-860.000 vogels (het leeuwendeel dus van de op 1 miljoen exemplaren geschatte flyway). Het broedsucces van de arctische populaties vertoont sinds de eeuwwisseling een dalende trend (Hornman *et al.* 2020). De Brandgans is een van de soorten waarvoor de provincie Zeeland het huidige ganzenrustbeleid ontwikkeld heeft.

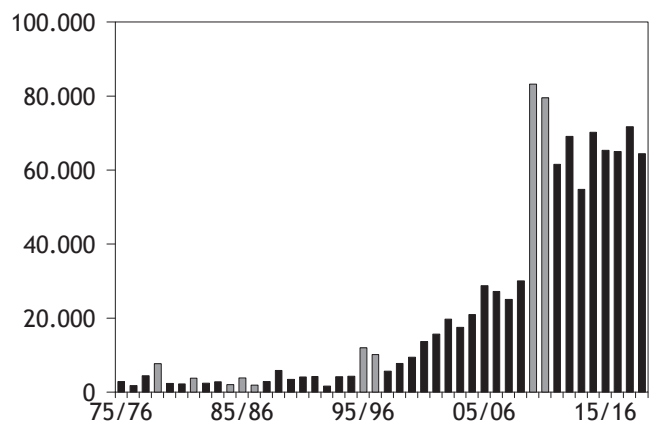
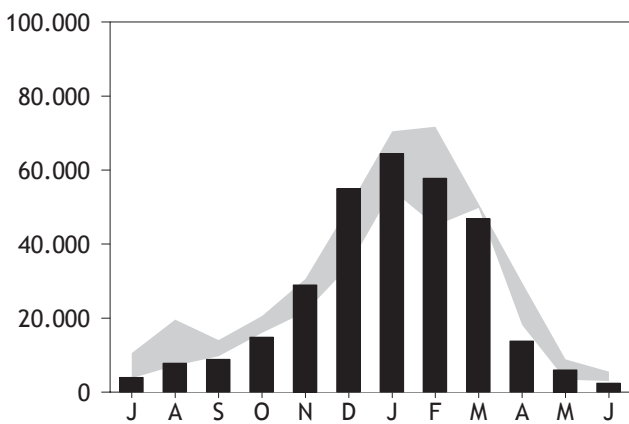
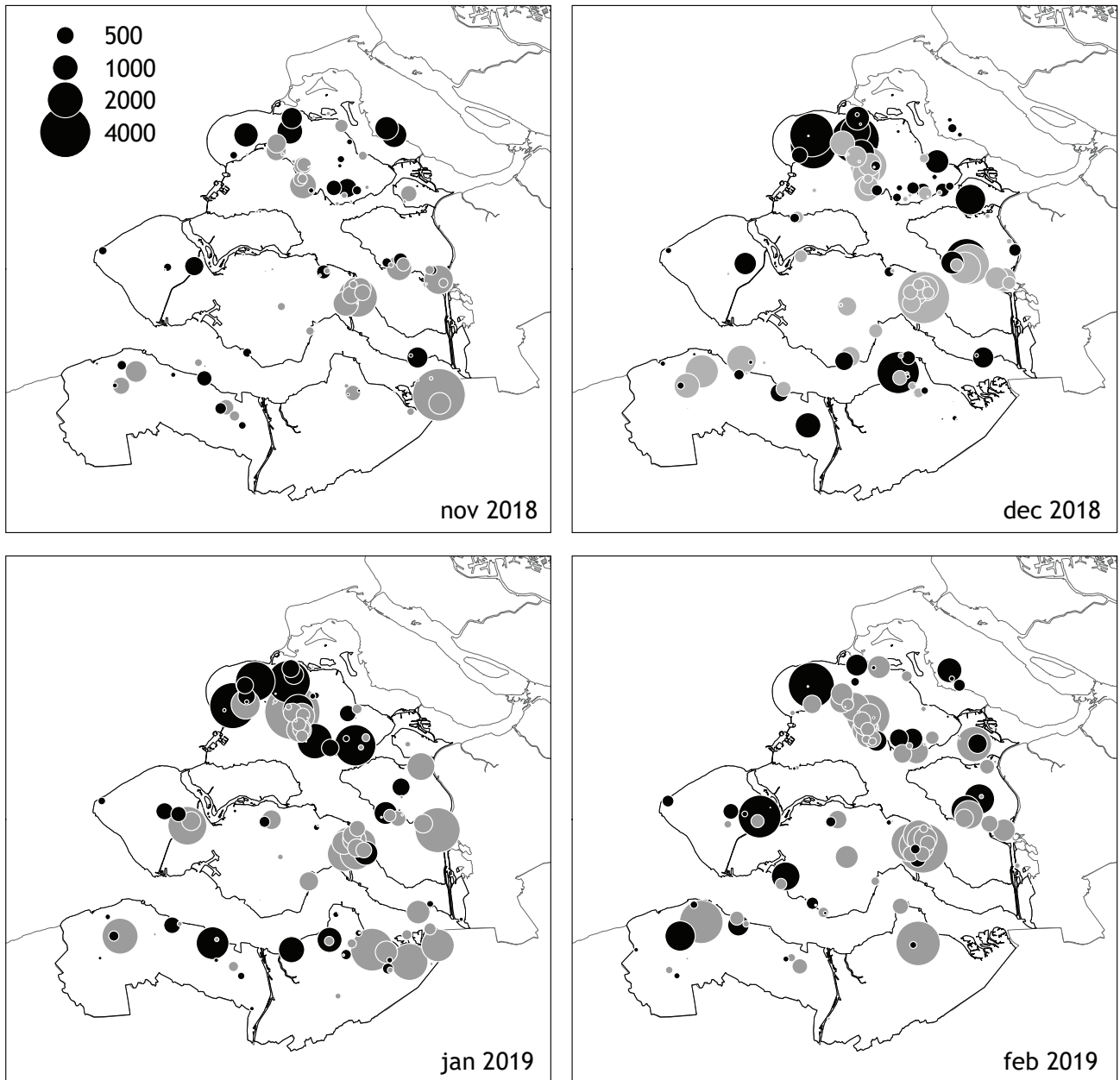
### Seizoen 2018/2019

Het aantal Brandganzen in het winterhalfjaar paste goed in het de laatste jaren gebruikelijke beeld. In december werden relatief veel Brandganzen geteld, in de overige maanden van het winterhalfjaar lag de maandsom gelijk aan of net onder het gemiddelde over de laatste jaren. Het seizoensmaximum van 64.441 ex. werd geteld in januari. De seizoensopbouw paste goed in het recente beeld.

De gemiddelde groepsgrootte in het winterhalfjaar is bij de Brandgans groter dan bij alle andere Zeeuwse ganzen; gemiddeld werden per bezet telgebied in



Brandgans, zuidkust Schouwen, 6 september 2020 (Leo Tromper)



Figuur 7. Brandgans in Zeeland;  
 (boven) verspreiding tijdens vier tellingen, november 2018 - februari 2019. Grijs stippen = natuur- & rustgebied, zwarte stippen = buiten natuur/rustgebied.  
 (linksonder) aantalsverloop 2018/2019 (balk) t.o.v. extremen 2015/16- 2017/18 (grijs)  
 (rechtsonder) jaarmaxima 1975/76 - 2018/19 (koude en strenge winters zijn grijs)

Tabel 5.7.1. Percentage Brandganzen in de Zeeuwse ganzenrustgebieden, overige Natura 2000- en natuurgebieden en niet-natuurgebieden, seizoen 2018/2019. Het percentage buiten natuur voor april is mogelijk overschat omdat delen van het agrarisch gebied die maand niet zijn geteld.

Maand	% in rustgebieden	% overig Natura2000 en natuur	% buiten opvang/natuur
Oktober	67	9	25
November	65	5	30
December	43	7	50
Januari	51	10	39
Februari	58	11	32
Maart	58	11	31
April	58	24	18

Tabel 5.7.2. Aantal Brandganzen per Zeeuwse regio, 2018/2019. De hoogste maandsom is grijs gedrukt.

Regio	jul	aug	sep	okt	nov	dec	jan	feb	mrt	apr	mei	jun
Goeree-Overflakkee (Grev.)	0	266	0	1.364	1.770	194	0	1.170	565	626	14	27
Grevelingen	637	2.648	99	259	300	979	155	1.731	1.651	1.688	220	482
Schouwen-Duiveland	1.922	1.708	1.906	3.905	7.428	21.655	26.378	17.668	18.286	2.429	2.283	1.152
Krammer-Volkerak	0	0	0	0	0	0	0	6	0	26	5	0
St. Philipsland	0	134	1	0	32	1.384	2	3	204	97	154	41
Tholen	30	87	256	253	3.191	9.369	6.526	5.881	6.203	990	120	65
Oosterschelde	67	240	0	0	390	35	51	2.354	51	177	23	95
Zoommeer	253	11	0	0	127	250	0	0	2	48	0	35
Noord-Beveland	0	78	0	0	23	360	0	52	0	0	7	0
Veerse Meer	210	1	6	0	0	0	0	0	85	85	5	40
Walcheren	0	0	23	0	651	764	3.501	3.444	700	445	0	0
Zuid-Beveland (west)	508	403	1.101	432	723	2.397	1.448	3.413	1.308	457	1.035	195
Zuid-Beveland (oost)	0	0	35	270	6.327	7.885	11.659	12.535	9.874	3.941	1.790	0
Westerschelde	16	46	1	0	105	1.321	0	0	6	485	182	152
West Zeeuws-Vlaanderen	313	554	568	2.067	1.694	3.713	4.192	5.438	2.812	1.475	94	0
Oost Zeeuws-Vlaanderen	40	1.636	4.598	6.279	6.111	4.631	10.443	3.868	4.976	843	35	125
Voordelta	1	20	285	4	105	60	86	201	102	0	2	5

Tabel 5.7.3. Aantal Brandganzen in Zeeland, maandtotaal 2007/08 -2018/19 en gemiddeld maandtotaal per vijfjaarlijkse periode 1990-2015. De hoogste maandsom in de vijfjaarlijkse perioden en vanaf 2007/08 is grijs gedrukt.

	jul	aug	sep	okt	nov	dec	jan	feb	mrt	apr	mei	jun
2018/2019	3.997	7.832	8.879	14.833	28.977	54.997	64.441	57.764	46.825	13.812	5.969	2.414
2017/2018	3.953	19.578	14.072	20.553	23.515	44.929	70.438	71.677	50.743	29.571	4.919	4.736
2016/2017	10.532	11.853	9.673	15.983	30.557	50.121	65.019	44.938	49.742	18.173	8.834	5.519
2015/2016	3.787	7.169	12.236	19.521	21.663	34.044	54.612	65.349	50.823	20.008	3.358	3.012
2014/2015	2.679	13.031	14.273	20.676	25.480	36.158	70.187	52.450	42.949	13.079	4.129	1.901
2013/2014	5.436	7.947	4.835	13.678	31.454	36.824	54.795	48.453	32.258	26.311	5.308	1.427
2012/2013	2.842	8.768	6.533	9.331	19.754	48.579	69.069	65.405	54.425	25.315	5.089	2.548
2011/2012	2.299	5.990	13.448	9.776	15.183	25.051	61.522	51.985	31.974	14.112	1.763	3.837
2010/2011	2.165	8.198	11.570	12.276	16.377	68.565	77.507	79.489	42.443	19.019	2.348	2.756
2009/2010	962	4.319	3.965	9.291	17.413	31.438	75.557	83.190	30.378	25.584	3.436	2.362
2008/2009	1.546	4.695	2.016	4.343	4.939	16.703	26.340	30.077	25.079	14.435	1.191	2.481
2007/2008	1.194	2.739	4.134	2.672	13.001	21.924	22.878	25.033	17.722	16.189	1.114	1.567
2010/2011 - 2014/2015	3.084	8.787	10.132	13.147	21.650	43.035	66.616	59.556	40.810	19.567	3.727	2.494
2005/2006 - 2009/2010	1.206	3.330	4.286	4.218	10.268	18.735	33.720	38.436	23.421	16.615	2.004	1.643
2000/2001 - 2004/2005	243	266	407	355	3.144	8.972	15.015	16.559	14.200	7.657	85	197
1995/1996 - 1999/2000	1	59	69	53	2.060	4.931	6.315	8.259	5.671	1.485	8	3
1990/1991 - 1994/1995				60	1.316	2.907	3.474	1.248	645	124		

oktober-maart 531 exemplaren geteld (precies evenveel als in 2017/2018!). Daar staat tegenover dat het gemiddelde van 84 bezette telgebieden per wintermaand duidelijk achter blijft bij dat van de Grauwe Gans.

De 86 gebiedstellingen met meer dan 1.000 Brandganzen tussen oktober en april waren gesitueerd in de Grevelingen (2), Schouwen-Duiveland (29), Tholen & Sint Philipsland (13), Zuid-Beveland (19), West Zeeuws-Vlaanderen (9), Oost Zeeuws-Vlaanderen (12) en Walcheren (2). In de meeste regio's week het gemelde aantal grote groepen niet veel af van vorig seizoen. Op Schouwen-Duiveland nam het wat toe, terwijl het op Tholen en Walcheren wat lager lag.

Telgebieden waar tussen oktober en april in tenminste drie maanden meer dan 1.000 Brandganzen gemeld werden, waren te vinden op Schouwen-Duiveland (Duinzoom/Polder Schouwen-West Haamstede, Karrevelden Suzanna's Inlaag Zierikzee, Polder Schouwen-West Brijdorpe), Tholen (Deurloopolder), Zuid-Beveland (Yerseke Moer Reeweg-Dwarsweg, Yerseke Moer west van Akkerse Weg), West Zeeuws-Vlaanderen (De Blikken Schoondijke) en Oost Zeeuws-Vlaanderen (Saeftinghe Gasdam).

Van oktober tot en met april verbleef gemiddeld 68% van de Zeeuwse Brandganzen in de ganzenrustgebieden en natuurgebieden. Dat is een wat hoger

percentage dan in het voorgaande seizoen en past goed in het aandeel van natuur- en rustgebieden van de afgelopen vijf jaren. Het gemiddeld aandeel in regulier landbouwgebied verblijvende vogels in het winterhalfjaar bedroeg 32%, met een piek van 50% in december.

Drie rustgebieden telden gemiddeld meer dan 5% van de Zeeuwse populatie in oktober-april. De Zuidkust Schouwen en de Yerseke Moer herbergden beide gemiddeld 14,2% , Saeftinghe 9,5%. De Zuidkust Schouwen (max. 22,4% oktober) en de Yerseke Moer (max. 28% april) steken al enige jaren boven de andere rustgebieden uit. Andere rustgebieden, waar in tenminste één maand meer dan 5% van de Zeeuwse populatie verbleef, waren De Putting (oktober), de Braakman (oktober), Schakerlooppolder (januari) en Scherpenissepolder (december, april).

Het gemiddelde Zeeuwse aandeel van de landelijke winterpopulatie (oktober-maart) lag met 11,1% in de lijn van voorgaande seizoenen. Het percentage in de winterperiode was het hoogst in oktober (21,7%), al zullen dan feitelijk nog vooral vogels van de in de Delta broedende populatie geteld worden. In april en mei gaat het nog maar om 2-4% van de getelde populatie. Het relatieve belang van de Zeeuwse populatie op landelijke schaal is kleiner dan de structureel gegroeide winterpopulatie doet vermoeden.

## 5.8. Rotgans - *Branta bernicla*

### Profiel

De meeste in Nederland verblijvende Rotganzen (ook wel Zwartbuikrotganzen genoemd) behoren tot de nominaatvorm *Branta bernicla bernicla*, die broedt in Arctisch Rusland, met het Taimyr schiereiland als zwaartepunt.

De vogels verblijven slechts een drietal maanden op de broedplaatsen en arriveren in november, na een tocht van zo'n vijfduizend kilometer door Rusland en het Baltisch gebied, in Noordwest-Europa. In Nederland verblijven van oktober tot in mei Rotganzen in het noordelijk kustgebied en in de Delta. De winterpopulatie bestaat uit circa 35.000 – 50.000 individuen, terwijl tijdens een piek in het voorjaar korte tijd circa 83.000 – 120.000 exemplaren binnen de landsgrenzen verblijven om op te vetten voor de trek naar het noorden. 's Winters zijn de Rotganzen het talrijkst in het Deltagebied, in het voorjaar op de Wadden. De winterpopulatie van Noordwest-Europa kreeg rond 1930 een flinke tik door het instorten van zeegraspopulaties. Sinds de jaren vijftig is sprake van een geleidelijke toename, die wordt onderbroken door periodes met een gering broedsucces. De Delta-winterpopulatie vertoont recent weer enige groei.

Het broedsucces wisselt sterk, onder meer onder invloed van de lemming-cyclus, maar oogt op de lange termijn vrij stabiel (Hornman *et al.* 2020). Te oordelen naar de resultaten van de jongentelling in Nederland in november 2018 was het broedsucces in

2018 van een gemiddeld niveau (Koffijberg 2018). Zeeuwse Rotganzen foerageerden lange tijd voornamelijk op zeegras, maar door de sterke afname hiervan zijn de vogels hun voedsel steeds eerder en meer op binnendijkse kortgrazige vegetaties gaan zoeken. Het voorkomen van de nauw verwante Witbuikrotganzen en Zwarte Rotganzen wordt besproken in hoofdstuk 5.9.

### Seizoen 2018/2019

Voor het tweede opeenvolgende jaar vertoonde het aantal Rotganzen in Zeeland een duidelijke afname. Het meest opmerkelijk waren de bijzonder lage aantallen in oktober (laagste aantal sinds 2009) en het uitblijven van de gebruikelijke aantalspiek in januari; de in december getelde maandsom van 21.660 ex. bleek de hoogste van dit winterhalfjaar. Het gros van deze vogels bleef wel tot en met de maarttelling aanwezig. De voorjaarspiek in mei lag op een voor de laatste jaren gemiddeld niveau.

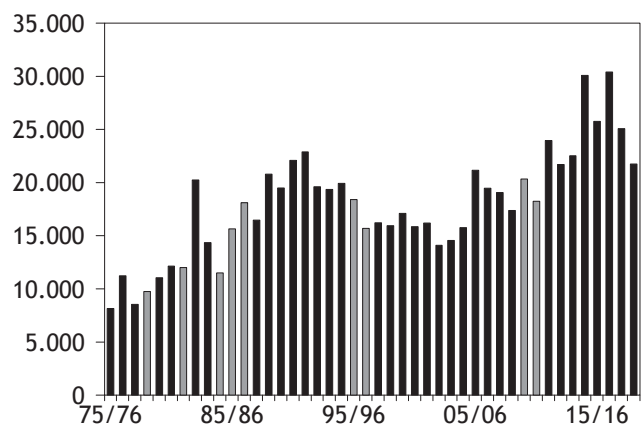
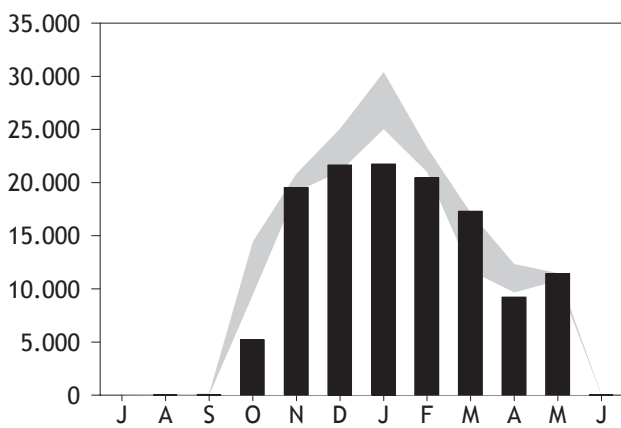
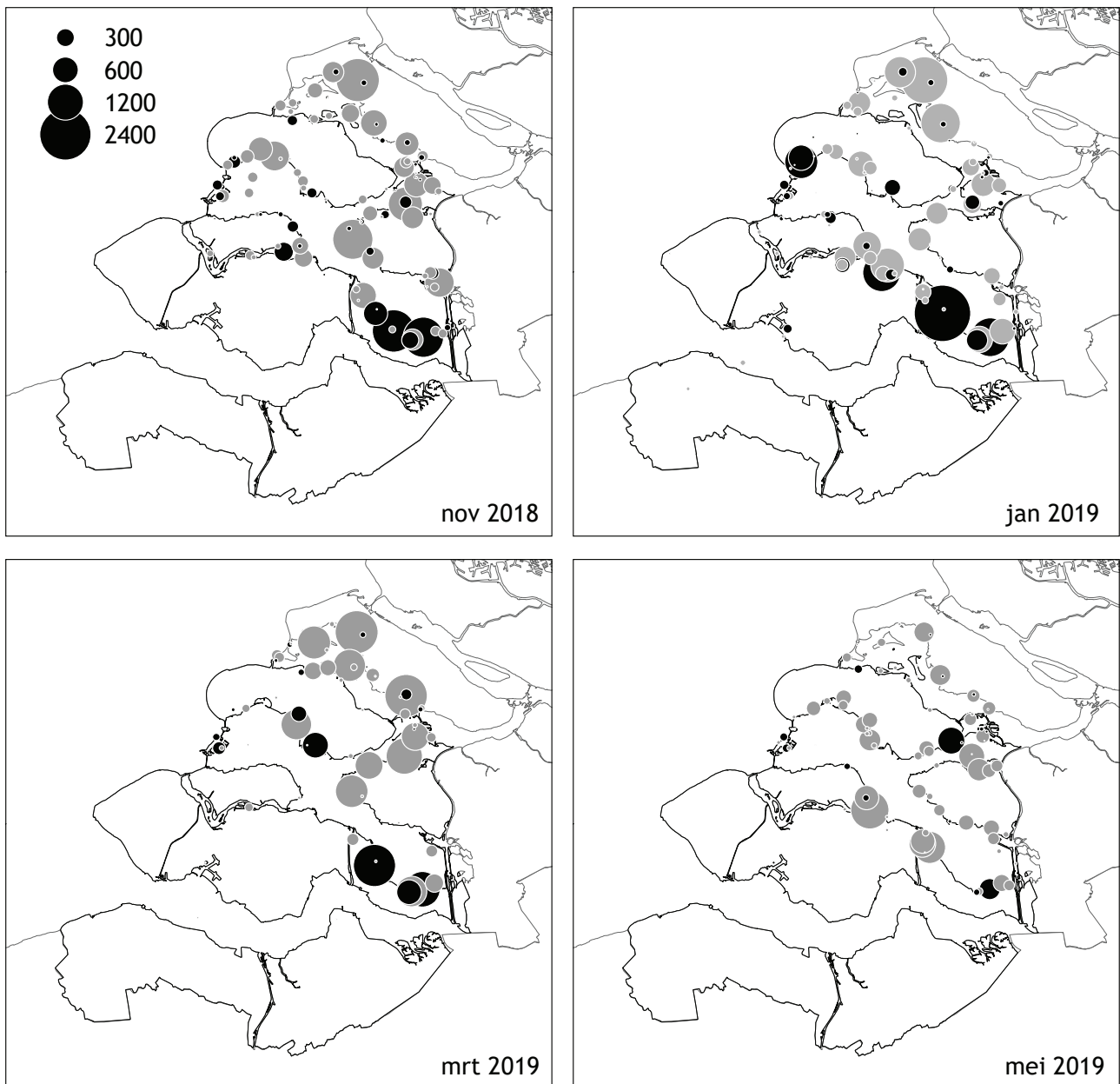
Ondanks het feit dat Rotganzen geregeld binnendijks foerageren, blijft de soort van alle Zeeuwse ganzen het meest gebonden aan zilte milieus, met een sterk accent op het Oosterscheldebekken.

In de door Rotganzen bezette telgebieden werden in de periode oktober-maart gemiddeld 264 exemplaren geteld. Daarmee is het een van meest geconcentreerd voorkomende Zeeuwse ganzensoorten. Van oktober tot en met maart verbleef 62% van de



Rotganzen, Prunje Noord-Schouwen, 25 april 2020 (Jan-Willem Vergeer)





*Figuur 8. Rotgans in Zeeland; (boven) verspreiding tijdens vier tellingen, november 2018- mei 2019. Grijsse stippen = natuur- & rustgebied, zwarte stippen = buiten natuur / rustgebied. (linksonder) aantalsverloop 2018-2019 (lijn) t.o.v. extremen 2015/16 - 2017/18 (grijs) (rechtsonder) jaarmaxima 1975/76 - 2018/2019 (koude en strenge winters zijn grijs)*

Tabel 5.8.1. Percentage Rotganzen in de Zeeuwse ganzenrustgebieden, overige Natura 2000- en natuurgebieden en niet-natuurgebieden, seizoen 2018/2019.

Maand	% in rustgebieden	% overig Natura2000 en natuur	% buiten opvang/natuur
Oktober	9	77	14
November	13	59	28
December	13	56	31
Januari	6	54	41
Februari	7	59	34
Maart	5	69	26
April	24	61	15
Mei	38	50	12

Tabel 5.8.2. Aantal Rotganzen per Zeeuwse regio, 2018/2019. De hoogste maandsom is grijs gedrukt.

Regio	jul	aug	sep	okt	nov	dec	jan	feb	mrt	apr	mei	jun
Goeree-Overflakkee (Grev.)	0	0	0	649	2.959	5.029	3.418	3.522	3.573	1.002	1.076	4
Grevelingen	0	0	17	444	1.330	749	1.559	1.322	2.582	1.481	215	2
Schouwen-Duiveland	0	1	0	568	2.284	3.615	2.999	2.511	1.869	1.266	2.542	1
St. Philipsland	0	6	0	420	1.710	1.708	1.031	620	1.834	1.727	755	2
Tholen	0	0	0	875	3.694	3.611	1.360	1.923	2.456	716	1.551	3
Oosterschelde	6	2	4	2.062	3.164	3.118	3.376	4.350	1.732	1.048	2.138	6
Zoommeer	0	0	0	15	4	9	23	0	0	327	135	0
Noord-Beveland	0	0	0	0	524	61	236	499	0	0	38	0
Veerse Meer	0	0	0	0	40	26	14	0	0	9	0	0
Walcheren	1	0	0	0	0	6	5	31	22	39	7	0
Zuid-Beveland (west)	0	1	0	65	400	573	3.561	2.105	62	14	1.319	0
Zuid-Beveland (oost)	1	4	0	107	3.424	3.150	4.114	3.453	3.060	1.576	1.661	0
Westerschelde	2	0	0	1	0	0	26	0	4	3	0	0
West Zeeuws-Vlaanderen	0	0	0	0	0	0	13	0	0	0	0	0
Oost Zeeuws-Vlaanderen	0	0	0	0	0	2	0	0	2	0	0	0
Voordelta	1	0	0	10	0	3	7	123	111	25	0	0

Tabel 5.8.3. Aantal Rotganzen in Zeeland, maandtotalen 2007/08 -2018/19 en gemiddeld maandtotaal per vijfjaarlijkse periode 1990-2015. De hoogste maandsom in de vijfjaarlijkse perioden en vanaf 2007/08 is grijs gedrukt.

	jul	aug	sep	okt	nov	dec	jan	feb	mrt	apr	mei	jun
2018/2019	11	14	21	5.216	19.533	21.660	21.742	20.459	17.307	9.233	11.437	18
2017/2018	5	66	9	9.553	20.829	25.072	25.035	20.993	11.704	12.335	10.781	35
2016/2017	37	34	168	14.429	19.578	24.789	30.409	23.325	17.171	10.824	11.069	8
2015/2016	20	20	111	9.431	19.132	21.037	25.758	23.015	14.833	9.645	11.483	24
2014/2015	11	22	251	13.308	30.080	26.923	27.420	27.662	11.981	6.648	12.356	18
2013/2014	20	15	20	7.812	17.838	21.713	22.514	21.066	12.138	9.392	10.631	26
2012/2013	7	11	32	10.879	18.906	15.620	21.699	19.217	10.933	9.958	10.104	8
2011/2012	5	13	23	13.702	19.401	22.556	23.955	16.315	19.838	16.500	11.074	29
2010/2011	9	13	21	13.159	16.709	11.947	17.417	18.229	17.257	12.124	8.673	15
2009/2010	12	16	35	9.473	20.335	18.951	17.761	16.144	14.327	15.842	13.240	24
2008/2009	26	28	72	3.503	14.313	17.371	11.793	16.302	16.786	13.760	10.505	27
2007/2008	19	20	26	9.052	19.053	15.851	17.542	17.841	15.707	17.411	10.807	15
2010/2011 - 2014/2015	10	15	69	11.772	20.587	19.752	22.601	20.498	14.429	10.924	10.568	19
2005/2006 - 2009/2010	18	19	118	8.593	18.057	17.947	16.881	17.245	17.133	15.108	11.407	40
2000/2001 - 2004/2005	15	15	113	9.262	14.159	14.126	14.067	13.762	13.042	11.388	8.819	24
1995/1996 - 1999/2000	22	18	368	9.996	15.098	15.879	14.800	11.656	14.716	14.036	10.034	42
1990/1991 - 1994/1995			240	13.511	19.737	19.329	19.438	17.393	16.780	13.015	10.585	

Zeeuwse Rotganzen rond de Oosterschelde en 25% rond de Grevelingen. Kleinere aantallen verbleven in de monding van de Westerschelde, het Veerse Meer, de Voordelta en binnendijs op de noordelijke eilanden. Het aandeel rond de Oosterschelde verblijvende vogels lag wat lager dan in voorgaande jaren.

Concentraties van meer dan 500 vogels waren in het winterhalfjaar in tenminste drie maanden te vinden bij zes telgebieden rond de Oosterschelde: Sint Philipsland Noord-pont, Sint Philipsland Zuid-pont, Slikken van den Dortsman-Noord TH, schor Rattekaai-Westhof ZB, Westhof-Roelshoek ZB en Tholseinde-Yerseke ZB. In de Grevelingen gaat het om twee telgebieden: Slikken van Flakkee noord land en Slikken van Flakkee zuid land. Vorig seizoen voldeden 8 telgebieden in de Oosterschelde en 3 in de Grevelingen aan dit criterium.

Van oktober tot en met mei verbleef gemiddeld 75%

van de Zeeuwse Rotganzen in natuur- en ganzenrustgebieden. Dat percentage ligt ruim boven dat van de vier voorafgaande seizoenen. De maandwaarden schommelden tussen 59,5% (december) en 86,3% (oktober). De belangrijkste ganzenrustgebieden voor de Rotgans zijn de Zuidkust Schouwen (gemiddeld 5,8% van de Zeeuwse populatie, max. 10,7% in mei) en de Yerseke Moer (gemiddeld 4,7%, max. 18,3% in mei). Opvallend is dat in geen enkel ander ganzenrustgebied ook maar eenmaal meer dan 5% van de Zeeuwse populatie verbleef. In de afgelopen jaren was dat met name in de Thoolse ganzenrustgebieden wel het geval.

Van oktober tot en met maart verbleef gemiddeld 50,2% van de Nederlandse Rotgans-populatie in Zeeland. Daarmee is de provincie belangrijker voor de Rotgans dan voor enige ander ganzensoort. In het voorjaar neemt het relatieve belang van Zeeland af ten faveure van het Waddengebied.

## 5.9. Overige soorten

### 5.9.1. Knobbelzwaan *Cygnus olor*

Slechts een gering deel van de circa 41.300- 47.000 in najaar en winter in Nederland verblijvende Knobbelzwanen houdt zich op binnen de Zeeuwse provinciegrenzen. De landelijke trend was positief in 1975-2000 en oogt sindsdien stabiel. In Zeeland lagen de maandsommen in het winterhalfjaar (oktober-maart) wat hoger dan in 2017/18. De hoogste maandsom in de winter bedroeg 825 ex in januari. Het Zeeuwse aandeel in de landelijke winterpopulatie (oktober-maart) bedroeg gemiddeld 2,7%, met een piek van 3,3% in februari.

De verspreidingskaart geeft de hoogste aantallen per telgebied in de periode september-april. Het accent op de stagnante bekkens Grevelingen, Krammer-Volkerak, Zoommeer en Markiezaat is goed zichtbaar. Binnendijks zijn vooral de Schouwse zuidkust, Tholen, het platte van Walcheren en delen van (West) Zeeuws-Vlaanderen van belang. De meeste binnendijkse locaties bestaan uit open water en/of open grasland. Het voorkomen in stedelijk gebied wordt alleen tijdens de midwintertelling geregistreerd en is ook dan niet compleet.

Groepen van meer dan 90 ex werden in oktober-maart alleen gemeld bij De Slikken van Flakkee-Noord GR (januari, maart), de Veermansplaat GR (december, januari), Plaat van de Vliet KV (oktober), Hogerwaardpolder ZB (februari, maart) en Weevers Inlaag SD (oktober, november).

Tijdens de midwintertelling in januari werden in

82 telgebieden Knobbelzwanen gemeld, duidelijke minder dan de 102 telgebieden met Knobbelzwanen in januari 2018. In 57% van deze telgebieden ging het om minder dan vijf exemplaren. In de volgende gebieden waren in meerdere wintermaanden meer dan 30 Knobbelzwanen aanwezig: Plaat van de Vliet KV, Slikken van De Heen-West KV, Hompelvoet GR, Veermansplaat GR, Slikken van Flakkee Zuid en – Noord, Hogerwaardpolder ZB, Weevers Inlaag SD en Bewester Eedepolder Aardenburg WZVL.

### 5.9.2. Zwarte Zwaan *Cygnus atratus*

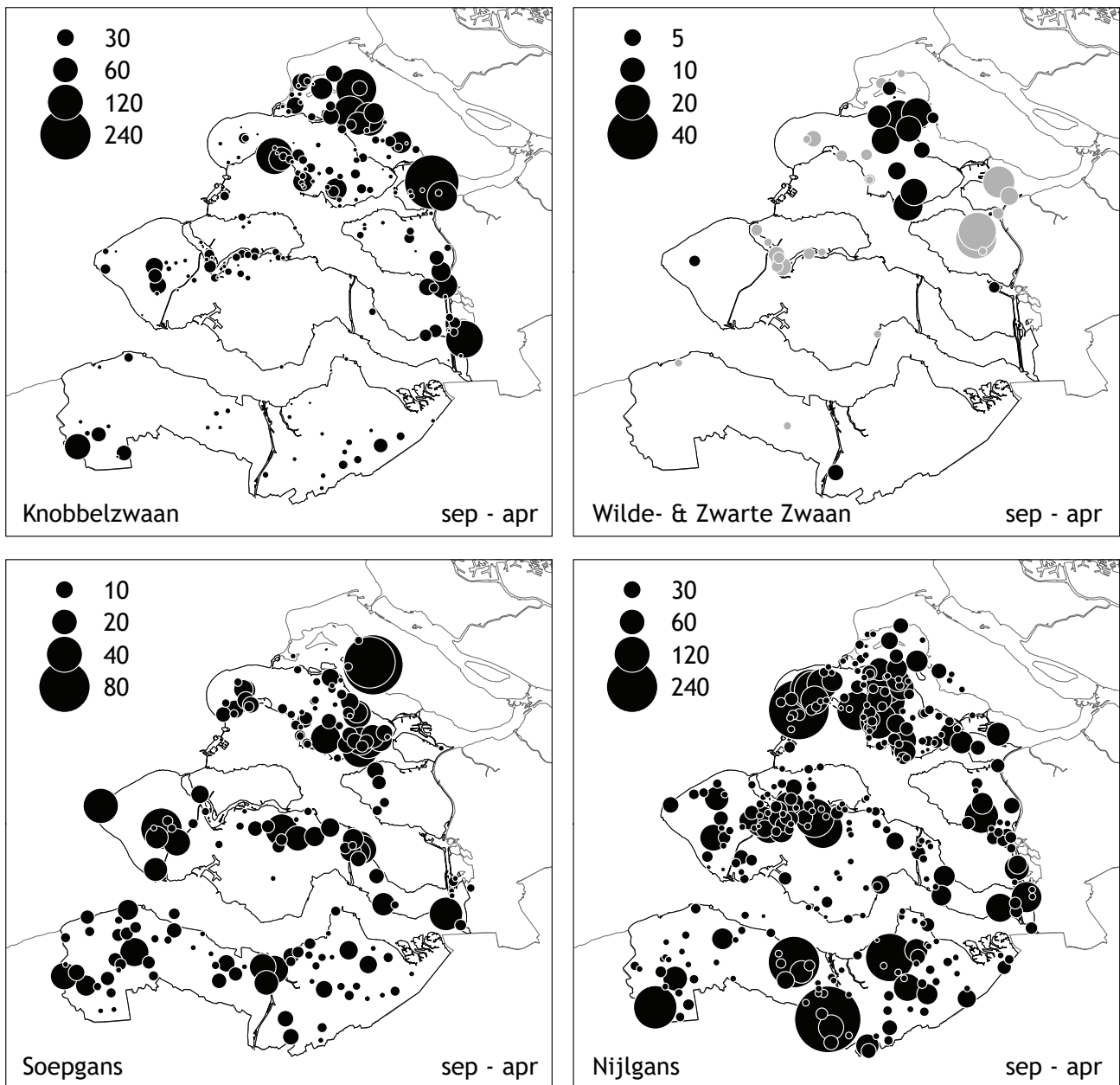
Nazaten van ontsnapte en verwilderde Zwarte Zwanen zijn tegenwoordig jaarrond in ons land te vinden. De landelijke winterpopulatie bedraagt circa 110-200 ex en de zoete Deltawateren vormen de belangrijkste verblijfplaats. In Zeeland is de soort jaarrond aanwezig. De aantallen zijn het hoogst in de nazomer en tijdens de wintermaanden.

In de meeste wintermaanden werden minder Zwarte Zwanen geteld dan in de voorgaande twee seizoenen, maar meer dan in de jaren daarvoor. Net als in de voorgaande twee seizoenen was veruit de grootste winterconcentratie te vinden op Tholen, waar van december tot en met februari 20-25 Zwarte Zwanen verbleven in de Poortvliet- en Mallandpolder. In maart verbleef deze groep bij Sint Annaland. De omvang van deze groep was wat lager dan in de twee voorgaande seizoenen.

Het gemiddeld aantal per bezet telgebied in het winterhalfjaar bedroeg 3,9. Het Veerse Meer was



Groep Wilde Zwanen met 1 Kleine Zwaan, Schouwen, 20 januari 2020 (Leo Tromper)



Figuur 9. Verspreiding van respectievelijk Knobbelzwaan, Wilde & Zwarte Zwaan, Soepgans en Nijlgans in Zeeland, seizoensmaxima per telgebied. Figuur rechtsboven: grijze stippen = Zwarte Zwaan, zwarte stippen = Wilde Zwaan.

goed voor de meeste waarnemingen, gevolgd door Tholen en Sint Philipsland, het Krammer-Volkerak, Schouwen-Duiveland en de Grevelingen. Het aantal waarnemingen in Zeeuws-Vlaanderen lijkt af te nemen.

Gemiddeld verbleef in het winterhalfjaar 20% van de getelde Nederlandse populatie binnen de provinciegrenzen. Dat is minder dan in de twee voorgaande seizoenen.

### 5.9.3. Wilde Zwaan *Cygnus cygnus*

Nederland ligt in het uiterste zuidwesten van het overwinteringsgebied van de Wilde Zwaan. De aantallen nemen hier toe ten gevolge van de groeiende flywaypopulatie. Na een piek in 2010/2011 verblijven

maximaal 2200-4900 ex. in ons land.

Net als in het voorgaande seizoen waren in de meeste wintermaanden slechts mondjesmaat Wilde Zwanen in Zeeland te vinden. Alleen in januari werden wat meer Wilde Zwanen gezien, 81 exemplaren verdeeld over 11 telgebieden. Daarmee is sprake van een opmerkelijk korte aantalspiek. In november en december waren al wel enkele tientallen exemplaren aanwezig op Schouwen-Duiveland (waarneming.nl), die tijdens de telling mogelijke deels gemist zijn. Twaalf van de 15 tijdens de maandelijkse tellingen gedane waarnemingen stammen van de Grevelingen en Schouwen-Duiveland. Daarbuiten was de soort zelfs in januari zeldzaam. Op het platte van Walcheren pleisterden langdurig 2 exemplaren,

aan de Oesterdam van eind november tot halverwege januari tenminste 2 exemplaren (waarneming.nl).

#### 5.9.4. Sneeuwgans *Anser caerulescens*

Jaarlijks verblijven tenminste tientallen exemplaren van deze uit Noord-Amerika afkomstige ganzensoort in ons land. Meestal gaat het om uit gevangenschap ontsnapte en verwilderde ex. Zo duiken geregeld gekleurde vogels op die deel uitmaken van een fikse broedpopulatie van een park in Nordrhein-Westfalen (Hornman *et al.* 2016). Inmiddels broeden er jaarlijks 0-2 paar Sneeuwganzen in ons land. In Zeeland worden tegenwoordig vrijwel jaarrond Sneeuwganzen gezien. Hoewel het ongetwijfeld vooral om uit gevangenschap afkomstige vogels gaat, is het voorkomen van transatlantische dwaalgasten niet geheel uit te sluiten.

Tijdens de maandelijkse tellingen in het winterhalfjaar werden eenmalig een Sneeuwgans gezien in de Westkerke en Egbert-Petruspolder ZB op 15 december 2018. In de Autrichepolder OZVL verbleef geregeld een exemplaar. Kortstondige meldingen kwamen o.m. van de Kreekraksluizen ZB en Saeftinghe (waarneming.nl).

#### 5.9.5. Taigarietgans *Anser fabalis*

Deze (onder)soort overwinterde in Nederland vooral in het noordoosten, dat beschouwd kon worden als een uitloper van de belangrijkste winterse pleisterplaatsen in noordoost-Duitsland. De gehele Nederlandse winterpopulatie is echter sterk geslonken, en waarnemingen in het westen des lands zijn ronduit zeldzaam geworden.

Dit seizoen werden geen Taigarietganzen gemeld tijdens de maandelijkse tellingen. Wel was er op 4 november 2018 een exemplaar aanwezig in de Autrichepolder OZVL (waarneming.nl). Voor een overzicht van de determinatieproblematiek wordt verwezen naar Koffijberg & Hornman (2010). Mocht u menen met een Taigarietgans van doen te hebben, dan wordt aanbevolen een goede beschrijving en foto's te maken.

#### 5.9.6. Kleine Rietgans *Anser brachyrhynchus*

Een deel van de op Spitsbergen broedende populatie Kleine Rietganzen overwintert in Nederland (vooral Zuidwest-Friesland) en rond Damme in de West-Vlaamse Oostkustpolders. De Vlaamse en –vooral Nederlandse winterpopulatie neemt recent af omdat steeds meer vogels in Denemarken gaan overwinteren (Hornman *et al.* 2020). De Zeeuwse Delta ontbeert reguliere pleisterplaatsen, maar er vindt wel doortrek van Vlaamse overwinteraars plaats.

In het winterhalfjaar 2018/19 werd de soort van oktober tot april 12 maal opgemerkt tijdens maandelijkse tellingen, waarvan 7 keer op Schouwen-Duiveland. In november verbleven hier maximaal 24

Kleine Rietganzen in de Burgh- en Westlandpolder. Op 6 december 2018 zaten er 107 exemplaren bij Westenschouwen en 73 in de Prunje-Noord. Later die maand werden nog eens 25 exemplaren geteld in de Vierbannenpolder bij Ouwkerk. Het wordt interessant te bezien of dit opmerkelijk grote aantal waarnemingen op Schouwen de komende jaren vaker op zal treden. De grootste groep buiten Schouwen betrof 12 exemplaren bij de Oosterschenge op 12 januari 2019. Op waarneming.nl is een goed overzicht van de trek over de provincie te vinden, met vooral veel meldingen van Walcheren (Max. 2.500 ex. boven Middelburg op 12 februari 2019) en Schouwen. Verder zijn er enkele meldingen van kortstondig pleisterende individuen in diverse delen van de provincie.

#### 5.9.7. Dwerggans *Anser erythropus*

Het leeuwendeel van de 's winters binnen de landsgrenzen verblijvende Dwergganzen is afkomstig van een herintroductieproject in Zweeds Lapland. De bedoeling is dat de vogels in een relatief 'veilig' land als Nederland overwinteren. Deze strategie leek te werken, maar recent is de broedpopulatie sterk verminderd. Bovendien lijken recent uitgezette jonge Dwergganzen minder geneigd om in Nederland te overwinteren (Hornman *et al.* 2020). In de winter van 2017/18 verbleven maximaal 54 Dwergganzen in Nederland. Het Oudeland van Strijen in de Hoekse Waard is de belangrijkste overwinteringslocatie. In Zeeland werden tijdens de maandelijkse tellingen geen Dwergganzen gemeld. De enige waarneming in Zeeland betrof een exemplaar dat op 12 februari 2019 in de Klein Kieldrecht polder bij Hulst verbleef (waarneming.nl).

#### 5.9.8. Soepgans *Anser anser forma domestica*

De maandelijkse tellingen wijzen uit dat nazaten van verwilderde boerenganzen en parkganzen zowel in stedelijk gebied als op het platteland en in open natuurgebieden te vinden zijn. Veelal gaat het om jaarrond verblijvende vogels, maar in groepen migrerende Grauwe Ganzen duiken ook geregeld vogels met kenmerken van de gedomesticeerde ondersoort op. De meeste tellers registreren de aanwezige 'soepganzen' of 'parkganzen' in hun reguliere telgebied, maar het beeld is niet compleet.

Zoals gebruikelijk werden de meeste Soepganzen gemeld tijdens de midwintertelling van januari: 540 stuks, verdeeld over 76 telgebieden. Het aantal telgebieden met Soepganzen ligt daarmee vrijwel gelijk aan dat van januari 2018, maar het aantal exemplaren lag bijna een kwart lager. De verspreidingskaart toont witte plekken op Noord-Beveland en in de Zak van Zuid-Beveland. Dat is niet altijd reëel: zo verblijven er in verschillende Noord-Bevelandse inlagen zeker Soepganzen.

In 59% van de 300 maand-gebiedcombinaties in het winterhalfjaar ging het om 1-5 ex. Slechts bij 7% van de maand-gebiedcombinaties werden meer dan 20 ex gemeld. Het aantal grotere groepen lijkt wat af te nemen, maar het beeld is waarschijnlijk niet geheel compleet. Veel Soepganzen waren te vinden op de Slikken van Flakkee-Zuid GR (77 ex in december), Buttinge-Middelburg Griffioen WA (50 in december), Slikken van Viane SD (38 in december) en Voormalig Schor Bath ZB (33 in november en december).

#### 5.9.9. Indische Gans *Anser indicus*

Verwilderde Indische Ganzen broeden sinds enige tijd in Noordwest-Europa, met een accent op Nederland en Zweden. Veel Nederlandse broedvogels overwinteren niet ver van de broedplaatsen. De landelijke winterpopulatie telt 250-400 exemplaren en neemt eerder af dan toe (Sovon 2018). In de Delta broeden hooguit enkele paren; de winterpopulatie is hier navenant klein. Van oktober 2018 tot en met maart 2019 werd de soort 17 keer gemeld tijdens de maandelijkse tellingen, waarvan 8 in West Zeeuws-Vlaanderen. In alle gevallen ging het om 1-4 exemplaren, vaak te midden van andere ganzen. Op waarneming.nl staan enkele meldingen van kortstondig verblijvende (iets) grotere groepen, o.a. 9 exemplaren aan de Oude Veerseweg bij Middelburg op 22 december 2018.

#### 5.9.10. Kleine Canadese Gans *Branta hutchinsii minima*

De Kleine Canadese Gans is in Nederland groten-deels beperkt tot delen van Noord-Holland, elders is hij veel schaarser dan de sterk in opkomst zijnde Grote Canadese Gans. In Zeeland is de Kleine Canadese Gans een rariteit. In het seizoen 2018/2019 werd de soort enkele keren vastgesteld tijdens de maandelijkse tellingen in vijf maand/gebiedcombinaties vastgesteld. Op waarneming.nl staan 13 waarnemingen, veelal van 1 of 2 exemplaren, die vaak in groepen Brandganzen verbleven. Peter Meininger zag op 31 augustus een groepje van 6 exemplaren bij Waterdunen WZVL.

#### 5.9.11. Witbuikrotgans *Branta hrota*

De van Spitsbergen en Frans-Jozefland afkomstige Witbuikrotganzen overwinteren in Noordoost-Engeland en Denemarken en zakken vooral in strenge winters soms met honderden naar Nederland af. In de meeste zachte winters zijn de sterk kustgebonden Witbuiken in Nederland tamelijk zeldzaam. In Zeeland verblijven ze vooral nabij de Oosterschelde, de Grevelingen en de Noordzeekust. De milde winter van 2018/19 bracht geringe aantallen witbuiken naar Zeeland. Tijdens de maandelijkse tellingen werd de soort slechts twee maal opgemerkt:

12 ex. aan de Noordzeekust bezuiden Breskens op 15 januari 2019 en 1 exemplaar bij de Zandkreekdam ZB op 3 december 2018. De groep aan de West Zeeuws-Vlaamse kust was vanaf eind december 2018 aanwezig en werd tot 3 februari gezien (waarneming.nl). Opmerkelijk is dat vorig jaar tussen half februari en half maart eveneens een groep van 12 exemplaren aan de Noordzeekust van West Zeeuws-Vlaanderen verbleef.

#### 5.9.12. Zwarte Rotgans *Branta nigricans*

De Zwarte Rotgans broedt in Arctisch Alaska en de aangrenzende delen van Canada en Siberië en breidt zijn broedgebied momenteel uit. Jaarlijks overwinteren kleine aantallen van deze soort in Engeland, Ierland en langs de Franse atlantische kust. Ook in Nederland wordt de soort tegenwoordig jaarlijks opgemerkt tussen gewone Rotganzen, met name in het Waddengebied en in de Delta. In Zeeland worden jaarlijks circa 1-10 exemplaren ontdekt, vooral door de scherpe waarnemers van Delta Milieuprojecten. Dit jaar was langdurig tenminste 1 exemplaar aanwezig langs de Schouwse zuidkust en de monding van de Oosterschelde. Van eind januari tot in mei werd nu en dan een exemplaar gezien in de Krabbenkreek TH en omgeving.

#### 5.9.13. Roodhalsgans *Branta ruficollis*

Het broedgebied van Roodhalsganzen in Arctisch Rusland overlapt met dat van de Rotgans, Brandganzen en Kolgans. Hoewel het leeuwendeel van de Roodhalsganzen overwintert aan de Zwarte Zee trekken er soms eenlingen of familiegroepjes met andere ganzensoorten mee naar onze streken. Daarnaast wordt de soort in gevangenschap gehouden en duiken er soms ontsnapte vogels op. Met een landelijk maximum van circa 20-40 vogels (Sovon 2018) blijft de soort echter een krent in de ganzenpap. In het seizoen 2018/2019 werd de soort drie maal gemeld tijdens maandelijkse tellingen: 13 januari 2019, 6 ex. De Blikken WZVL, 6 december 2018, 1 ex. Gasthuisbevang SD en 16 maart 2019, 1 ex. Verseputseweg SD. Tenminste 1 exemplaar verbleef langdurig op Schouwen-Duiveland. Voor kortere tijd werden Roodhalsganzen opgemerkt in onder meer de Kop van Ossensisse en op Saeftinghe (waarneming.nl). Een langdurig verblijvende vogel in de Sint Laurens Weihoek WA betreft een ontsnapt exemplaar (waarneming.nl).

#### 5.9.14. Nijlgans *Alopochen aegyptiacus*

Het gros van de in Nederland broedende Nijlganzen overwintert in eigen land, aangevuld met vogels uit westelijk Duitsland (Sovon 2018). Na een stabilisering van de stand in 2005-2010 neemt het aantal in Nederland overwinterende Nijlganzen de laatste jaren weer toe (Hornman *et al.* 2020). Ook de

Zeeuwse trend vertoont de laatste jaren weer een stijging.

Desondanks vielen de aantallen in het seizoen 2018/2019 lager uit dan in het voorgaande seizoen. Met name in het najaar ging het om aanzienlijk lagere aantallen. Mogelijk zijn concentraties gemist, maar de jachtdruk kan ook een rol spelen. Alleen in januari werd ditmaal de grens van 1.000 getelde exemplaren nipt overschreden, vorig seizoen was dat in vier maanden het geval.

Nijlganzen zijn overal in de provincie te vinden. In het winterhalfjaar kwamen de meeste meldingen van Schouwen-Duiveland (26%), Oost Zeeuws-Vlaanderen (18%) en Zuid-Beveland (16%). Deze verdeling is vrijwel gelijk aan die in het winterhalfjaar 2017/2018. Van oktober tot en met maart werden in twee telgebieden meer dan 100 Nijlganzen geteld: Burgh- en Westlandpolder SD (max. 161 ex. in december) en Poonhaven, Van Lydenpolder OZVL

(103 ex. in december). Vorig werden nog in vijf telgebieden meer dan 100 vogels gemeld. In de volgende gebieden verbleven in tenminste twee maanden in het winterhalfjaar meer dan 25 exemplaren: Burgh- en Westlandpolder SD, Noordgouwepolder-West SD, Polder Bloois en Oud- Bommenede SD, Broeder en Zuster/Oud Sabbingepolder ZB, Kreekrak- en Völckerpolder ZB, en Bewester Eedepolder WZVL.

Gemiddeld werden in de periode oktober-maart in Zeeland per bezet telgebied 7,9 Nijlganzen geteld. Dat is iets minder dan in het vorige seizoen. In de loop van het winterhalfjaar nam het gemiddeld aantal per bezet telgebied af. Het aandeel van Zeeland in de landelijke populatie in oktober-maart lag met 3,7% wat lager dan vorig jaar. In januari verbleef 5,1% van de in Nederland getelde Nijlganzen in de provincie.



## 6. Literatuur

- ARTS F.A., LILIPALY S.J., HOEKSTEIN M.S.J., VAN STRAALEN K.D., SLUIJTER M. & WOLF P.A. 2019. Watervogels en zeezoogdieren in de Zoute Delta 2017/2018. Rijkswaterstaat, Centrale informatievoorziening Rapport BM 19.08. Deltamilieu Projecten Rapportnr. 2019-04. Deltamilieu Projecten, Vlissingen.
- BOELE A., VAN BRUGGEN J., HUSTINGS F., VAN KLEUNEN A., KOFFLIJBERG K., VERGEER J.W. & VAN DER MEIJ T. 2020. Broedvogels in Nederland in 2020. Sovon-rapport 2020/07. Sovon Vogelonderzoek Nederland, Nijmegen.
- DE BOER V. 2017. Zomerganzen in Zeeland in 2017. Sovon-rapport 2017/47. Sovon Vogelonderzoek Nederland, Nijmegen.
- CASTELIJNS H. & JACOBUSSE CH. 2010. Spectaculaire toename van Grauwe ganzen in Saeftinghe. De Levende natuur 111: 45-48.
- HORNMAN M., KOFFLIJBERG K., VAN WINDEN E., KLAASSEN O., SOVON GANZEN- EN ZWANENWERKGROEP & SOLDAAT L. 2018. Watervogels in Nederland in 2015/2016. Sovon-rapport 2018/07, RWS-rapport BM 18.08. Sovon Vogelonderzoek Nederland, Nijmegen.
- HORNMAN M., HUSTINGS F., KOFFLIJBERG K., VAN WINDEN E., VAN ELS P., VAN KLEUNEN A., SOVON GANZEN- EN ZWANENWERKGROEP & SOLDAAT L. 2019. Watervogels in Nederland in 2016/2017. Sovon-rapport 2019/01, RWS-rapport BM 19.01. Sovon Vogelonderzoek Nederland, Nijmegen.
- HORNMAN M., HUSTINGS F., KOFFLIJBERG K., VAN WINDEN E., VAN ELS P., VAN KLEUNEN A., SOVON GANZEN- EN ZWANENWERKGROEP & SOLDAAT L. 2020. Watervogels in Nederland in 2017/2018. Sovon-rapport 2020/01, RWS-rapport BM 19.18. Sovon Vogelonderzoek Nederland, Nijmegen.
- HORNMAN M. & VAN WINDEN E. 2013. Verspreiding van ganzen in Nederland en de afzonderlijke provincies in 2007-2012 in relatie tot het opvangbeleid. Sovon-rapport 2013/35. Sovon Vogelonderzoek Nederland, Nijmegen.
- KOFFLIJBERG K. 2018. nieuwsbrief december, ganzen en zwanen. Sovon Vogelonderzoek Nederland, Nijmegen.
- KOFFLIJBERG K. & HORNMAN M. 2010. Het 'rietganzen-complex'. Sovon-Nieuws 23 (1):18-19
- PROVINCIE ZEELAND 2014. Zeeuws Ganzenakkoord. Uitgangspunten voor het ganzenbeleid- en beheer in Zeeland. Brief GS 18 november 2014. Middelburg.
- PROVINCIE ZEELAND 2015. Aanwijzing en vaststelling begrenzing van ganzenrustgebieden. Provinciaal blad 2015 nr. 6889, 15 oktober 2015.
- SCHEKKERMAN H., HORNMAN M. & VAN WINDEN E. 2013. Monitoring van het gebruik van ganzenfoerageergebieden in Nederland in 2011/12. Sovon-rapport 2013/17. Sovon Vogelonderzoek Nederland, Nijmegen.
- VERGEER J.W., MARX L. & SIERDSEMA H. 2019. Beleidsmonitoring broedvogels Zeeland in ANLb- en SNL-gebied, 2013-2019. Sovon-rapport 2019/86. Sovon Vogelonderzoek Nederland, Nijmegen.

### Websites:

Waarneming.nl  
BTO-org

## Bijlage

Overzicht percentage ganzen en Kleine Zwaan in de ganzenrustgebieden, overige natuurgebieden en gebieden zonder beschermde status, seizoen 2018/2019.

### Kleine Zwaan

Gebied	jul	aug	sep	okt	nov	dec	jan	feb	mrt	apr	mei	jun
Braakman					10,1	0,0	0,5	0,0	0,0			
De Maire					0,0	0,0	9,8	2,3	0,0			
Hogerwaardpolder					0,0	0,8	4,3	68,9	0,0			
totaal opvang					10,1	0,8	14,6	71,2	0,0			
overig Vogelrichtlijngebied					56,4	56,6	36,6	28,1	0,0			
overig natuur					17,4	0,2	1,8	0,1	0,5			
overig buiten natuurgebied					16,0	42,4	47,0	0,5	99,5			
natuur&opvang totaal					84,0	57,6	53,0	99,5	0,5			
overig buiten natuurgebied					16,0	42,4	47,0	0,5	99,5			
% in opvanggebieden					10,1	0,8	14,6	71,2	0,0			
% overig Natura2000 en natuur					73,9	56,8	38,3	28,2	0,5			
% buiten opvang/natuur					16,0	42,4	47,0	0,5	99,5			

### Toendrarietgans

Gebied	jul	aug	sep	okt	nov	dec	jan	feb	mrt	apr	mei	jun
Zuidkust Schouwen					0,0	0,0	0,0	0,0	0,0			
De Putting					0,0	0,0	0,0	0,0	0,0			
Axelse Kreek					0,0	0,2	0,0	0,0	0,0			
Baarzande					0,0	3,5	3,3	0,0	0,0			
De Maire					0,0	0,0	0,0	0,0	0,0			
Saeftinghe					0,0	0,0	1,6	17,1	20,0			
Groot Eiland					0,0	0,0	0,0	0,0	0,0			
Schakeloopolder					0,7	0,1	0,0	0,0	0,0			
totaal opvang					0,7	3,8	4,9	17,1	20,0			
overig Vogelrichtlijngebied					23,3	12,6	0,1	5,2	0,0			
overig natuur					0,7	0,8	0,2	0,5	0,1			
overig buiten natuurgebied					75,4	82,8	94,8	77,2	79,9			
natuur&opvang totaal					24,6	17,2	5,2	22,8	20,1			
overig buiten natuurgebied					75,4	82,8	94,8	77,2	79,9			
% in opvanggebieden					0,7	3,8	4,9	17,1	20,0			
% overig Natura2000 en natuur					23,9	13,4	0,3	5,7	0,1			
% buiten opvang/natuur					75,4	82,8	94,8	77,2	79,9			

## Kolgans

Gebied	jul	aug	sep	okt	nov	dec	jan	feb	mrt	apr	mei	jun
Zuidkust Schouwen				0,1	0,0	0,0	0,0	0,0	0,0			
De Putting				15,8	7,2	10,3	0,4	15,3	7,9			
Braakman				6,5	14,4	1,8	1,9	26,0	0,0			
Axelse Kreek				0,0	0,1	0,9	0,0	0,0	0,0			
Baarzande				52,3	2,8	2,6	1,1	1,1	2,3			
De Maire				0,0	0,6	0,0	0,7	0,0	0,2			
Saeftinghe				7,1	0,8	9,6	8,4	6,6	19,3			
Groot Eiland				4,3	9,5	4,9	17,8	0,3	0,0			
Ganzenreservaat de Poel				0,0	0,9	3,6	0,3	6,6	3,5			
Van Haaftenpolder				0,3	0,0	0,0	0,0	0,0	0,0			
Schakeloopolder				0,0	2,9	2,1	0,0	0,3	0,0			
Kapelse Moer				0,0	0,3	5,7	0,2	1,6	0,2			
Yerseke Moer				0,0	2,2	3,7	2,3	5,8	5,3			
Scherpenissepolder				0,4	2,9	0,8	0,0	0,0	0,0			
Opvang totaal				86,9	44,6	46,1	33,2	63,7	38,8			
overig Vogelrichtlijngebied				4,3	5,9	2,6	0,5	3,4	0,0			
overig natuur				0,1	1,6	1,5	1,3	5,0	14,6			
overig buiten natuurgebied				8,7	47,8	49,8	65,0	27,9	46,6			
natuur&opvang totaal				91,3	52,2	50,2	35,0	72,1	53,4			
overig buiten natuurgebied				8,7	47,8	49,8	65,0	27,9	46,6			
% in opvanggebieden				86,9	44,6	46,1	33,2	63,7	38,8			
% overig Natura2000 en natuur				4,4	7,5	4,1	1,8	8,4	14,6			
% buiten opvang/natuur				8,7	47,8	49,8	65,0	27,9	46,6			

## Grauwe Gans

Gebied	jul	aug	sep	okt	nov	dec	jan	feb	mrt	apr	mei	jun
Zuidkust Schouwen			6,0	5,6	2,1	1,4	1,8	6,4	3,0			
De Putting			4,4	7,1	0,7	3,1	0,1	0,3	0,4			
Braakman			0,7	2,8	0,3	1,6	0,6	0,5	0,0			
Axelse Kreek			0,0	0,0	1,1	0,2	0,0	0,1	0,4			
Baarzande			0,0	3,0	0,9	1,7	2,0	2,7	0,2			
De Maire			1,6	0,0	0,5	1,4	1,2	1,3	0,7			
Hogerwaardpolder			0,1	0,0	0,7	0,2	0,3	2,9	3,0			
Saeftinghe			22,3	12,5	22,3	10,8	15,0	5,1	7,8			
Groot Eiland			0,2	0,4	0,6	0,8	1,0	1,2	1,7			
Ganzenreservaat de Poel			0,0	0,0	0,4	0,1	0,0	0,1	0,3			
Van Haaftenpolder			0,0	1,4	0,2	0,3	0,0	0,4	0,0			
Schakeloopolder			0,1	0,2	1,1	3,7	0,5	0,3	0,7			
Kapelse Moer			0,0	0,2	0,8	0,0	0,0	0,2	0,1			
Yerseke Moer			1,5	0,6	0,2	0,2	0,2	0,5	0,4			
Scherpenissepolder			0,7	1,2	2,3	3,0	0,1	1,0	0,2			
Opvang totaal			37,8	34,9	34,2	28,6	22,9	23,0	18,8			
overig Vogelrichtlijngebied			32,6	22,5	21,1	17,8	11,1	14,3	33,9			
overig natuur			7,1	5,4	2,3	2,7	3,9	7,5	6,2			
overig buiten natuurgebied			22,6	37,2	42,4	50,9	62,1	55,3	41,1			
natuur&opvang totaal			77,4	62,8	57,6	49,1	37,9	44,7	58,9			
overig buiten natuurgebied			22,6	37,2	42,4	50,9	62,1	55,3	41,1			
% in opvanggebieden			37,8	34,9	34,2	28,6	22,9	23,0	18,8			
% overig Natura2000 en natuur			39,7	27,9	23,4	20,5	15,0	21,8	40,0			
% buiten opvang/natuur			22,6	37,2	42,4	50,9	62,1	55,3	41,1			

**Brandgans**

Gebied	jul	aug	sep	okt	nov	dec	jan	feb	mrt	apr	mei	jun
Zuidkust Schouwen				22,4	11,6	12,6	12,7	18,0	13,8	8,5		
De Putting				13,0	1,3	0,4	0,2	5,0	1,7	0,0		
Braakman				6,7	2,5	0,0	0,2	0,9	0,0	0,0		
Baarzande				0,8	3,8	4,6	2,9	4,8	4,0	4,2		
De Maire				0,1	0,1	0,5	0,2	1,9	0,7	1,1		
Hogerwaardpolder				0,0	0,0	0,0	0,0	0,0	0,1	0,0		
Saeftinghe				20,8	16,9	0,1	11,9	0,0	8,2	8,7		
Groot Eiland				0,0	0,0	0,0	0,1	0,0	0,0	0,0		
Ganzenreservaat de Poel				0,0	0,3	1,0	0,1	1,4	1,9	0,0		
Van Haaftenpolder				0,0	0,0	0,1	1,8	0,6	0,0	0,0		
Schakeloopolder				0,0	4,7	2,9	5,4	2,0	5,0	1,4		
Kapelse Moer				1,5	3,3	1,4	4,0	4,4	3,8	0,4		
Yerseke Moer				0,3	16,3	11,7	10,8	16,0	16,6	28,0		
Scherpenissepolder				1,0	4,3	7,5	0,9	2,9	2,6	5,8		
totaal opvang				66,7	65,2	42,8	51,2	57,8	58,3	58,0		
overig Vogelrichtlijngebied				5,4	3,9	5,6	4,2	8,1	8,2	17,9		
overig natuur				3,2	0,9	1,6	5,9	2,5	2,3	5,7		
overig buiten natuurgebied				24,6	30,0	49,9	38,7	31,5	31,2	18,3		
natuur&opvang totaal				75,4	70,0	50,1	61,3	68,5	68,8	81,7		
overig buiten natuurgebied				24,6	30,0	49,9	38,7	31,5	31,2	18,3		
% in opvanggebieden				66,7	65,2	42,8	51,2	57,8	58,3	58,0		
% overig Natura2000 en natuur				8,6	4,8	7,3	10,1	10,7	10,5	23,7		
% buiten opvang/natuur				24,6	30,0	49,9	38,7	31,5	31,2	18,3		

**Rotgans**

Gebied	jul	aug	sep	okt	nov	dec	jan	feb	mrt	apr	mei	jun
Zuidkust Schouwen				7,3	5,1	8,2	3,5	5,8	0,1	5,6	10,7	
Baarzande				0,0	0,0	0,0	0,1	0,0	0,0	0,0	0,0	
De Maire				1,8	0,0	0,0	0,0	0,0	0,1	0,0	2,3	
Van Haaftenpolder				0,1	0,1	0,8	0,0	1,0	0,0	2,5	2,5	
Schakeloopolder				0,0	4,7	3,1	1,1	0,4	4,2	3,0	2,2	
Yerseke Moer				0,0	3,3	0,7	1,3	0,1	0,8	13,0	18,3	
Scherpenissepolder				0,0	0,0	0,0	0,0	0,0	0,0	0,1	1,7	
totaal opvang				9,2	13,2	12,8	5,9	7,3	5,1	24,2	37,7	
overig Vogelrichtlijngebied				76,6	57,6	55,4	50,9	56,8	68,5	57,7	48,9	
overig natuur				0,6	1,4	0,5	2,6	1,8	0,5	3,4	1,1	
overig buiten natuurgebied				13,7	27,9	31,3	40,5	34,1	25,8	14,7	12,4	
natuur&opvang totaal				86,3	72,1	68,7	59,5	65,9	74,2	85,3	87,6	
overig buiten natuurgebied				13,7	27,9	31,3	40,5	34,1	25,8	14,7	12,4	
% in opvanggebieden				9,2	13,2	12,8	5,9	7,3	5,1	24,2	37,7	
% overig Natura2000 en natuur				77,1	59,0	55,9	53,6	58,5	69,0	61,1	50,0	
% buiten opvang/natuur				13,7	27,9	31,3	40,5	34,1	25,8	14,7	12,4	

Grote Canadese Gans

Gebied	jul	aug	sep	okt	nov	dec	jan	feb	mrt	apr	mei	jun
Zuidkust Schouwen	0,6	0,2	0,8	1,7	0,8	0,5	0,2	3,7	3,8	0,4	9,5	0,0
De Putting	0,0	0,0	18,7	1,3	7,8	4,6	2,4	2,8	2,2	1,7	0,0	0,0
Braakman	0,0	0,0	25,3	5,6	0,0	0,1	1,4	2,7	0,0	0,0	0,0	0,0
Axelse Kreek	0,0	0,0	0,0	0,0	0,3	1,1	0,0	0,2	0,3	0,0	0,0	0,0
Baarzande	0,0	0,0	0,0	0,0	0,0	5,5	0,2	0,0	2,8	7,2	0,0	0,0
De Maire	0,0	0,0	0,0	0,0	0,0	0,0	0,0	0,1	0,3	0,2	0,0	0,0
Hogerwaardpolder	0,0	0,0	0,1	0,0	0,6	1,4	0,0	7,3	5,7	0,0	0,0	0,0
Saeftinghe	27,2	0,0	10,2	1,9	0,0	5,6	6,3	3,0	5,0	4,9	0,2	0,1
Groot Eiland	0,0	0,0	0,0	0,4	0,0	0,0	0,0	0,8	0,6	0,0	0,0	0,0
Ganzenreservaat de Poel	0,0	0,0	0,0	0,0	0,0	0,0	0,0	0,7	0,1	0,7	0,0	0,0
Schakelooopolder	0,0	0,0	0,0	0,0	0,0	0,8	0,6	0,0	0,1	1,2	7,3	5,1
Kapelse Moer	0,0	0,0	0,0	0,0	2,9	0,0	0,0	0,6	0,6	2,3	0,0	0,0
Yerseke Moer	0,0	0,0	0,4	0,0	1,8	3,8	0,0	1,4	1,9	1,6	2,4	0,0
Scherpenissepolder	0,0	0,0	0,0	0,0	0,0	0,0	0,9	0,0	0,0	1,1	0,0	0,0
totaal opvang	27,8	0,2	55,5	10,9	14,3	23,3	12,1	23,2	23,4	21,2	19,4	5,2
overig Vogelrichtlijngebied	56,7	42,1	11,4	5,5	8,0	16,8	4,5	18,0	18,1	26,0	54,5	77,9
overig natuur	7,5	5,9	6,9	26,2	15,2	14,8	20,9	14,4	14,8	12,9	3,8	1,4
overig buiten natuurgebied	8,0	51,8	26,2	57,4	62,6	45,1	62,6	44,5	43,7	39,8	22,2	15,5
natuur&opvang totaal	92,0	48,2	73,8	42,6	37,4	54,9	37,4	55,5	56,3	60,2	77,8	84,5
overig buiten natuurgebied	8,0	51,8	26,2	57,4	62,6	45,1	62,6	44,5	43,7	39,8	22,2	15,5
% in opvanggebieden	27,8	0,2	55,5	10,9	14,3	23,3	12,1	23,2	23,4	21,2	19,4	5,2
% overig Natura2000 en natuur	64,2	47,9	18,3	31,7	23,1	31,6	25,3	32,3	32,9	38,9	58,3	79,3
% buiten opvang/natuur	8,0	51,8	26,2	57,4	62,6	45,1	62,6	44,5	43,7	39,8	22,2	15,5







In opdracht van:



Sovon Vogelonderzoek Nederland

Postbus 6521  
6503 GA Nijmegen  
Toernooiveld 1  
6525 ED Nijmegen  
T (024) 7 410 410

E [info@sovon.nl](mailto:info@sovon.nl)  
I [www.sovon.nl](http://www.sovon.nl)

