



Ganzen- en Zwanentellingen  
in Zeeland  
Seizoen 2015/2016

Ganzenwerkgroep  
Zeeland

Sovon-rapport 2017/40





# Ganzen- en zwanentellingen in Zeeland, seizoen 2015/2016

Ganzenwerkgroep Zeeland



Dit rapport is samengesteld in opdracht van de  
Provincie Zeeland



## Colofon

© Sovon Vogelonderzoek Nederland 2017

Dit rapport is samengesteld in opdracht van de Provincie Zeeland

*Wijze van citeren:* Ganzenwerkgroep Zeeland. 2017. Ganzen- en zwanentellingen in Zeeland, seizoen 2015/2016. Sovon-rapport 2017/40. Sovon Vogelonderzoek Nederland, Nijmegen.

*Tekst:* J.W. Vergeer

*Database- en GIS-bewerking:* E. van Winden

*Illustratie omslag:* Wilde Zwanen, Stapelsweg Zonnemaire (L. Tromper), inzet: Toendrarietganzen, Polder Schouwen bij Ellemeet (J.W. Vergeer), Achterzijde: Rotganzen, Prunje (A. de Jong)

*Foto's binnenwerk:* A. de Jong, G. van der Hel, J. Poortvliet, L. Tromper, J.W. Vergeer

*Opmaak:* John van Betteray

*ISSN-nummer:* 2212 5027

Sovon Vogelonderzoek Nederland  
Toernooiveld 1  
6525 ED Nijmegen  
*e-mail:* [info@sovon.nl](mailto:info@sovon.nl)  
*website:* [www.sovon.nl](http://www.sovon.nl)

Niets uit dit rapport mag worden vermenigvuldigd en/of openbaar worden gemaakt d.m.v. druk, fotokopie, microfilm, of op welke andere wijze dan ook, zonder voorafgaande schriftelijke toestemming van Sovon en/of opdrachtgever.

# Inhoud

1. Organisatie, verwerking en analyse	3
2. Rustgebieden voor ganzen	5
2.1. Zeeuws ganzenakkoord	5
2.2. Opvanggebieden en ganzenrustgebieden in Zeeland	7
2.3. Link tussen ganzenrustgebieden en de maandelijkse tellingen	8
3. Weers- en telomstandigheden	9
4. Dankwoord	11
5. Resultaten seizoen 2015/2016	13
5.1. Algemeen	13
5.2. Kleine Zwaan - <i>Cygnus bewickii</i>	14
Profiel	14
Seizoen 2015/2016	14
5.3. Toendrarietgans - <i>Anser serrirostris</i>	18
Profiel	18
Seizoen 2015/2016	18
5.4. Kolgans - <i>Anser albifrons</i>	22
Profiel	22
Seizoen 2015/2016	22
5.5. Grauwe Gans - <i>Anser anser</i>	25
Profiel	25
Seizoen 2015/2016	25
5.6. Grote Canadese Gans - <i>Branta canadensis</i>	29
Profiel	29
Seizoen 2015/2016	29
5.7. Brandgans - <i>Branta leucopsis</i>	32
Profiel	32
Seizoen 2015/2016	32
5.8. Rotgans - <i>Branta bernicla</i>	36
Profiel	36
Seizoen 2015/2016	36
5.9. Overige soorten	40
6. Literatuur	45
Bijlage I	46

---



# 1. Organisatie, verwerking en analyse

De ganzen- en zwanentellingen in de periode oktober 2015 - maart 2016 werden georganiseerd op de datums van de door Sovon georganiseerde nationale ganzentellingen. Alleen voor de Rotgans was sprake van een deels afwijkend schema; een groot deel van de Rotganzen werd namelijk geteld tijdens de watervogeltellingen georganiseerd door de Waterdienst van Rijkswaterstaat in het kader van het biologisch monitoringprogramma van de zoute rijkswateren. Ook de Grauwe Ganzen in Saeftinghe werden vanwege het getij soms op een afwijkende datum geteld. Deze afwijkende teldata zullen echter nauwelijks tot geen dubbeltellingen teweeg brengen. De telgegevens uit de maanden juli, augustus, september, april, mei en juni zijn voor een groot deel afkomstig uit het monitoringprogramma van de Waterdienst van Rijkswaterstaat. Hierdoor is de informatie in deze maanden alleen voor de Rotgans vrijwel compleet te noemen. Ruiconcentraties van Grauwe-, Brand- en Grote Canadese gans in natuurgebieden worden voor een groot deel geteld, maar de aantallen broedvogels zijn zeker niet compleet. Het voorkomen van de meeste andere soorten ganzen en zwanen het zomerhalfjaar is de afgelopen jaren toegenomen. Populaties van zogenaamde "zomerganzen" worden door de provincie eens in de twee tot drie jaar gemonitord.

De tellingen tijdens de wintermaanden in de binnendijkse gebieden, de Markiezaatskade en een deel van het Krammer-Volkerak werden verricht door vele tientallen vrijwilligers uit diverse vogelwerkgroepen. De tellingen van Oosterschelde, Westerschelde, Veerse Meer en Grevelingenmeer werden verkregen uit het biologisch monitoringprogramma van de Waterdienst van Rijkswaterstaat.

Tijdens de tellingen gingen de meeste tellers in het geplande weekend het veld in. Veel tellers bezochten maandelijks hun "vaste" telgebieden. De regio-coördinatoren stimuleren het telwerk in hun regio. In sommige regio's verzamelen zij ook de maandelijks tellingen. Meer dan 90 % van de door vrijwilligers uitgevoerde tellingen werd digitaal ingevoerd via de website van Sovon ([www.sovon.nl](http://www.sovon.nl)). De ganzen- en zwanengegevens uit het biologisch monitoringprogramma van de Waterdienst van Rijkswaterstaat werden verstrekt door de Helpdesk Water van de Waterdienst van Rijkswaterstaat. Alle genoemde gegevens werden samengevoegd tot één databestand. In de analyses werden alleen gegevens van tellingen op of nabij de afgesproken teldatum gebruikt. Om deze selecties te completeren werd bekeken of voor de belangrijkste soorten nog relevante gebieden ontbraken in sommige maanden. Er werden controles

uitgevoerd op dubbeltellingen binnen een gebied. Per gebied en soort werd gekozen voor de teldatum die het beste samenviel met diverse andere tellingen in de omliggende gebieden.

De gegevens zijn vervolgens per soort en regio in een tabel verwerkt. Alle telgebieden in Zeeland zijn toegekend aan een regio (landgebied, bijv. Oost-Zeeuws-Vlaanderen) en indien ze grenzen aan een groot water ook aan een bekken (bijv. Oosterschelde). Een gebied langs de zuidkust van Tholen valt zodoende onder regio Tholen en bekken Oosterschelde. Sommige ganzenpopulaties (vooral Rotgans) blijven vrijwel continue in hetzelfde bekken, maar verplaatsen zich soms over diverse regio's. Voorts hebben de aantallen die vermeld worden onder Goeree-Overflakkee alleen betrekking op vogels die op de Slikken van Flakkee in het Grevelingenmeer (uitgezonderd Brandgans) zijn geteld.

Bij de Brandgans zijn de gegevens van de Slikken van Flakkee evenals in voorgaande jaren niet in de totalen verwerkt, deze vogels hebben namelijk een duidelijke relatie met de populatie rondom het Haringvliet, dat buiten de ganzentellingen in Zeeland valt. De in de Rotganzentabel vermelde gegevens van het Volkerakmeer hebben betrekking op aan de Oosterschelde grenzende gebieden in het Volkerakmeer (Philipsdam, Slikken van de Heen en Plaat van de Vliet). De gegevens van het Zoommeer (Rotgans) hebben voornamelijk betrekking op vogels rondom de Speelmansplaten ten zuiden van Tholen en op de Prinsesseplaat.

Per soort wordt achtereenvolgens een korte bespreking van het aantalsverloop en de verspreiding in het seizoen 2015/2016 gegeven. Daarnaast worden de aantallen en de verspreiding vergeleken met voorgaande seizoenen en wordt aandacht besteedt aan het percentage in de ganzenrustgebieden verblijvende vogels. In hoofdstuk 2 wordt hier nader op ingegaan.

Op de kaarten wordt de verspreiding van een soort gedurende een viertal maanden (meestal november, december, januari en februari) in het seizoen 2015/2016 weergegeven met grijze of zwarte stippen. Grijze stippen staan voor vogels in natuur en/of ganzenrustgebied, zwarte stippen voor vogels die daarbuiten verblijven. Het oppervlak van deze stippen is evenredig aan het aantal vogels dat in een telgebied werd waargenomen. Daarnaast is er van elke soort een figuur met het aantalsverloop in 2015/2016 (lijn) en de uiterste waarden in de periode 2012/2013

- 2014/2015 (grijs vlak). Voorts wordt bij elke soort een figuur met de jaarmaxima van 1975/1976 tot en

met 2015/2016 gepresenteerd, waarbij seizoenen met strenge winters in grijs zijn weergegeven.

---



## 2. Rustgebieden voor ganzen

In 2003 werd in Nederland een beleid ingezet dat zich richtte op opvang van ganzen en smienten in daartoe aangegeven gebieden. In totaal circa 80.000 hectare diende zodanig beheerd te worden dat ganzen en smienten hier optimaal kunnen verblijven. Buiten die opvanggebieden worden Kolgans, Grauwe Gans en Smient actief verjaagd, eventueel met behulp van afschot.

Het opvangbeleid is de afgelopen jaren geëvalueerd en aangepast. Op basis hiervan werd in december 2012 een zogenaamd "ganzenakkoord" gesloten tussen overheden, agrariërs en natuurbeschermingsorganisaties. In december 2013 is dit akkoord echter gesneuveld. Er is dus momenteel geen landelijk vigerend ganzen-opvangbeleid in Nederland. In verschillende provincies is op provinciale schaal toch een poging gedaan om een akkoord van de grond te krijgen. Ook in Zeeland was dit het geval. Deze inspanningen hebben geleid tot een Zeeuws ganzenakkoord, dat in januari 2015 door provinciale staten is vastgesteld. De in dit rapport beschreven ganzentellingen in het winterhalfjaar 2015/2016 zijn derhalve de eerste onder het nieuwe ganzenrust-beleid.

### 2.1. Zeeuws ganzenakkoord

Hieronder volgt de tekst van het inleidende deel van het Zeeuwse ganzenakkoord, evenals de passages over trek ganzen. De volledige tekst van het Zeeuwse ganzenakkoord is te vinden op de website van de provincie: <https://www.zeeland.nl/vergunningen-en-ontheffingen/ontheffing-flora-en-faunawet/zeeuws-ganzenakkoord>

#### Uitgangspunten voor het ganzenbeleid en -beheer in Zeeland

Op 6 december 2012 is tussen de provincies en 7 partijen die actief zijn in het buitengebied het zogenaamde Ganzen7-akkoord gesloten. De partijen zijn IPO/provincies en de 12 Landschappen, de Federatie Particulier Grondbezit (FPG), de Landbouw- en Tuinbouw- organisatie Nederland (LTO), Natuurmonumenten, Stichting Agrarisch en Particulier Natuur en Landschapsbeheer Nederland, Staatsbosbeheer en Vogelbescherming Nederland. Op 3 december 2013 is het akkoord gesneuveld. Dit laat onverlet dat partijen in Zeeland de noodzaak zien om op provinciaal niveau, in de geest van dit akkoord een beleid en beheer voor ganzen uit te stipelen en op papier te zetten dat voortborduurde op genoemd akkoord. De Zeeuwse partijen onderschrijven dat het voorkomen van ganzen in Nederland een

gewenste natuurwaarde is. Aanwezigheid van ganzen wordt dan ook gezien als een succes in het natuurbeleid. Een duurzame instandhouding is bij veel ganzensoorten momenteel niet meer in gevaar. De keerzijde van de aanwezigheid van grote aantallen ganzen wordt steeds beter merkbaar: een toenemende schade aan landbouwgewassen en aan de natuur. Bij de formulering van het ganzenbeleid- en beheer wordt onderscheid gemaakt tussen de voorkomende soorten en te treffen maatregelen in de winter- (trek ganzen) en de zomermaanden (stand ganzen).

#### Doelen en uitgangspunten

Het Zeeuws akkoord beoogt ganzenpopulaties in Zeeland duurzaam in stand te houden op een niveau, waarbij een goed evenwicht wordt gevonden tussen de omvang van de van nature voorkomende populaties en de risico's die daarmee samenhangen. Concreet betekent dit:

- In 5 jaar terugdringen van schade van stand ganzen tot het niveau van 2005 voor grauwe gans en het niveau van 2011 voor brandgans;
- het planmatig reduceren van de populatie(s) stand ganzen tot een acceptabel niveau, i.c. de aantallen behorende bij de schadeniveau 's van 2005 (Grauwe gans) en 2011 (brandgans);
- het planmatig reduceren van populaties Canadese ganzen en exoten tot het schadeniveau nul.

Hierdoor zal op termijn de noodzaak tot populatiereductie voor beheer en schadebestrijding sterk verminderen en worden voldaan aan de door Nederland aangegane internationale verplichtingen voor trek ganzen.

#### Beleid voor trek ganzen

Onder deze groep vallen: rietgans, kleine rietgans, kolgans, grauwe gans, brandgans en rotgans. (Winter)rust is essentieel voor de duurzame instandhouding van de trek ganzenpopulatie. Daarbuiten is het bieden van rust en ruimte in het vroege voorjaar, de cruciale fase voorafgaand aan de terugtocht naar de broedgebieden, noodzakelijk. Door het bieden van deze rust voldoen provincies aan de Europeesrechtelijke verplichtingen voor bescherming van deze ganzensoorten.

- Rotgans, rietgans en kleine rietgans komen alleen als trekvogel voor in Zeeland. Gedurende hun gehele verblijf zijn zij beschermd. Aan verjaging ondersteunend afschot op deze soorten vindt niet plaats.
- Trekkende brand ganzen hadden, gelet op de omvang van de noordwest Europese populatie, tot

op heden eveneens een bijzondere positie in het beleid. Vooralsnog wordt hier geen verandering in aangebracht. Concreet betekent dit dat er in de periode van 1 november tot 1 mei geen aan verjaging ondersteunend afschot plaatsvindt.

- Voor kol- en grauwe gans geldt het volgende: In de winterperiode (1 november - 15 februari) is, behoudens verjaging met ondersteunend afschot ter bescherming van kwetsbare gewassen, geen afschot toegestaan en zijn verjagingsinspanningen niet verplicht voor het in aanmerking komen voor schadevergoeding. Onder kwetsbare gewassen worden alle te veld staande landbouwgewassen verstaan met uitzondering van overjarig grasland (ingezaaid voor 1 augustus van het betreffende jaar), groenbemestingsgewassen en oogstresten.
- Exoten (nijlgans, Indische gans) mogen met alle wettelijk toegestane middelen worden bestreden. Hetzelfde geldt voor de Canadese gans. Inzet van het geweer is daarbij gewenst.
- De huidige foerageergebieden worden herbegrensd en heten in het vervolg rustgebieden. Deze worden aangewezen door de provincie op basis van schadehistorie, aantalshistorie en/of relatie met Natura 2000-gebieden. Er zijn rustgebieden met een rustperiode van 1 november tot 1 april. De rustgebieden hebben tot doel trekganzen rust te bieden tot aan de trek naar de broedgebieden en schade te concentreren.
- Binnen de rustgebieden is het niet toegestaan trekganzen opzettelijk te verontrusten ter voorkoming van schade aan gewassen. Dit geldt ook op kwetsbare gewassen. Jacht, beheer en schadebestrijding (inclusief exotenbestrijding) is alleen toegestaan wanneer de trekganzen niet worden verontrust. Jacht zal daarom alleen plaatsvinden na 12.00 uur en met inachtneming van een afstand van 500 m tot foeragerende ganzen. Van 1

november tot 1 januari is het toegestaan om van tevoren gepland eenmalig één dag per jachtveld te jagen, van een half uur voor zonsopkomst tot een half uur na zonsondergang. Dit onder de voorwaarde dat deze activiteit binnen het kader van de wildbeheereenheid wordt afgestemd tussen betrokkenen, zodat ook rekening wordt gehouden met de grootte van de gebieden en er niet overal tegelijkertijd gejaagd wordt en afdoende rekening wordt gehouden met de rustfunctie.

#### Begrenzing rustgebieden

- Aanwijzing van de rustgebieden vindt plaats op basis van schadehistorie, aantalshistorie en/of relatie met Natura 2000-gebieden. Er zijn rustgebieden met een rustperiode van 1 november tot 1 april. De rustgebieden hebben tot doel trekganzen rust te bieden tot aan de trek naar de broedgebieden en schade te concentreren.
- De concept-begrenzing zoals die in het najaar van 2013 is voorgelegd dient daarbij als uitgangspunt. Kleine wijzigingen op basis van reacties vanuit het veld zijn daarbij nog mogelijk.
- Qua oppervlakte geldt de begrenzing uit 2005 als uitgangspunt. Dit betekent dat voor gebiedsbegrenzing een areaal van 7.200 ha landbouwgrond beschikbaar is.
- Formele begrenzing vindt plaats op basis van de subsidieregeling.

#### Monitoring en evaluatie

- Aantalontwikkelingen van de zomerganzen worden periodiek (n maal per 2 of drie jaar) in beeld gebracht.
- De overwinterende ganzen worden, als onderdeel van de landelijke watervogeltellingen, jaarlijks geteld. De Provincie geeft hiertoe opdracht.
- Reductiemaatregelen en afschot wordt jaarlijks

Tabel 2.2.1. Karakteristiek van de ganzenrustgebieden in Zeeland.

Gebied	Regio	
Saeftinghe	OZVL	Omvangrijk schorreengebied met bijbehorende binnendijkse landbouwponders
De Putting	OZVL	Graslandreservaat de Putting, Vogelkreek en omringende landbouwponders
Groot Eiland	OZVL	Kreek met bos en bouwland, natuurontwikkelingsgebied en agrarisch beheersgebied
Axelse Kreek	OZVL	Twee kreek (natuurgebied) en landbouwgrond (deels natuurontwikk.gebied)
De Braakman	WZVL	Braakmankreek en omringende landbouwponders (deels natuurontwikk.gebied)
Baarzande	WZVL	Natuurgebieden Baarzandse Kreek en de Blikken en omringende landbouwponders
Ganzenres. De Poel	ZB	Graslandreservaat De Poel en omringende landbouwgronden (deels nat.ontw.geb.)
Yerseke Moer	ZB	Yerseke en Kapelse Moer, graslandreservaat en enige nabije landbouwgronden
Hogerwaardpolder	ZB	Landbouwopolder ten zuiden van Markiezaat, natuurontwikkelingsgebied
Schakerloopolder	THO	Landbouwgronden en (deel gerealiseerde) natuurontwikk. langs zuidkust Tholen
Scherpenissepolder	THO	Ingericht open natuurontwikk.gebied en aan noordzijde aangrenzende landbouwponders
Van Haftenpolder	THO	Natuurgebieden Rammegors en van Haftenpolder en landbouwgronden Hollarepolder
De Maire/De Geule	SD	Natuurgebieden Maire en Geule (kreek) en nabije landbouwponders
Zuidkust Schouwen	SD	Nat.ontwikk.gebied Prunje, inlagen overige natuurontw.geb. Zuidkust Schouwen



*Figuur 2.2.1. Ligging van de ganzenrustgebieden in Zeeland (vanaf oktober 2015)*

- door de FBE gerapporteerd.
- Ontwikkelingen in schadevolumes worden jaarlijks door het Faunafonds gerapporteerd.
- Deze afspraken worden uiterlijk na vijf jaar geëvalueerd of zoveel eerder bij gebleken behoefte.

## 2.2. Opvanggebieden en ganzenrustgebieden in Zeeland

Na een levendige discussie met diverse actoren is in Zeeland in het jaar 2007 16.075 hectare aan ganzenopvanggebied vastgesteld. Deze opvanggebieden bevonden zich zowel in bestaande en nog te ontwikkelen natuurgebieden als op reguliere landbouwgronden. In 2012 zijn de contouren van een nieuw landelijk ganzenopvangbeleid uitgetekend in het zogenaamde "Ganzen7-akkoord", dat

echter niet geëffectueerd werd. Op Zeeuwse schaal zijn de uitgangspunten van dit ganzenakkoord opnieuw uitonderhandeld, hetgeen heeft geleid tot een Zeeuws Ganzenakkoord dat op 13 oktober 2015 door Provinciale Staten werd vastgesteld (Provincie Zeeland 2015, zie 2.1.). De term "ganzenopvanggebied" is vervallen, er is nu sprake van "ganzenrustgebieden". Er zijn 14 ganzenrustgebieden met een totaaloppervlak van 16.627 hectare aangewezen, waarvan 52,3% landbouwgrond en 47,7% natuur en overig (tabel 2.2.1. 2.2.2. & figuur 2.2.1.). De aangewezen ganzenrustgebieden komen in grote mate overeen met de voormalige opvanggebieden. De voormalige opvanggebieden Oosterschenge en Dijkwater hebben echter geen status als ganzenrustgebied gekregen. De opvanggebieden Saeftinghe en De Braakman zijn fors groter dan de oude begrenzing, voor ganzenreservaat De Poel en de Van

Haaftepolder geldt het omgekeerde. Vanaf het seizoen 2015/2016 wordt in de voor dit rapport gemaakte berekeningen gewerkt met de nieuwe begrenzings van de ganzenrustgebieden.

### 2.3. Link tussen ganzenrustgebieden en de maandelijkse tellingen

De maandelijkse ganzentellingen vormen een belangrijk instrument om de werking van het ganzenrustbeleid te volgen. In dit rapport wordt een beeld geschetst van het aantal exemplaren per soort binnen en buiten de rustgebieden. In een aantal gebieden loopt de grens van een telgebied niet geheel conform de nieuwe begrenzing van de opvanggebieden. Voor die telgebieden zijn de getelde aantallen toegekend aan de meest waarschijnlijke verblijfplaatsen van de ganzen binnen het gebied, waarbij vooral naar de hoeveelheid geschikt foerageergebied is gekeken. Inmiddels kunnen de tellers al hun gegevens digitaal per kaart op geografisch detailniveau aanleveren. Het grote voordeel daarvan is, dat met zekerheid gezegd kan worden of een groep ganzen zich binnen of buiten de grenzen van een opvanggebied ophield.

Overigens is het van groot belang dat alle relevante gebieden buiten de opvang goed geteld blijven worden. Alleen dan valt er immers iets zinnigs te zeggen over het percentage ganzen in de provincie dat binnen de rustgebieden verblijft.

Tabel 2.2.2. *Overzicht oppervlak en specifieke invulling ganzenrustgebieden in Zeeland*

Naam gebied	Totale Oppervlakte Rustgebied	waarvan Landbouwgrond	Waarvan Natuur en overig
Saeftinghe	7844	4103	3741
De Putting	769	474	295
Groot Eiland	1238	806	432
Axelse Kreek	244	148	96
De Braakman	1333	498	835
Baarzande	735	593	142
Ganzenres. de Poel	308	178	130
Yerseke Moer	1451	892	559
Hogerwaardpolder	131	80	51
Schakerloopolder	341	290	51
Scherpenissepolder	332	120	212
Van Haaftepolder	267	41	226
De Maire	479	327	152
Zuidkust Schouwen	1155	143	1012
Totaal	16.627	8.693	7.934

Bij de bespreking van de in het seizoen 2015/2016 in Zeeland aanwezige ganzen en zwanen (hoofdstuk 5) is per soort een tabel opgenomen waarin per maand het percentage vastgestelde vogels in de ganzenrustgebieden, overige natuurgebieden en buiten rust- en natuurgebieden vermeld is. Een compleet beeld per soort voor alle ganzenrustgebieden wordt gepresenteerd in Bijlage I.

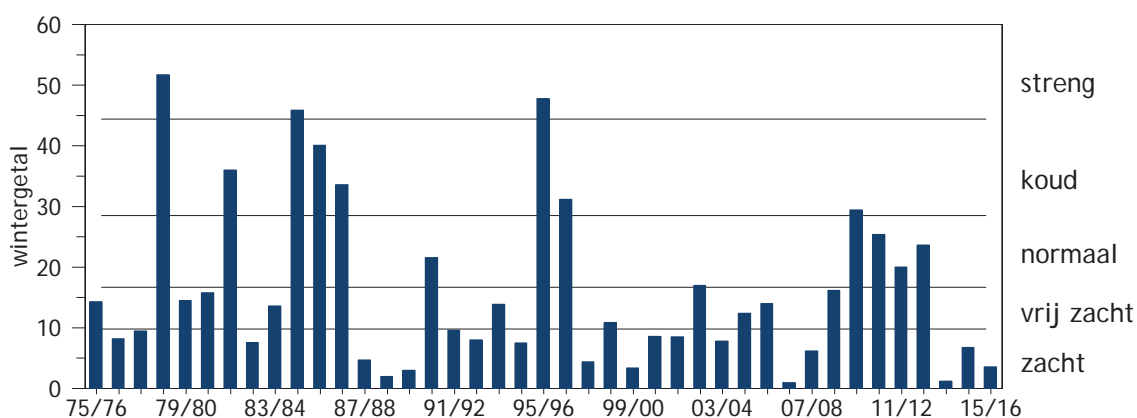
### 3. Weers- en telomstandigheden

Onderstaande gegevens zijn afkomstig van Meteo Zeeland en het KNMI.

De Zeeuwse winter van 2015/2016 gaat de boeken in als de zachtste sinds het begin van de metingen in 1706. De gemiddelde etmaaltemperatuur in Vlissingen bedroeg 7,3 graden, iets hoger dan in de winter van 2006-2007. De hoge temperatuur is grotendeels toe te schrijven aan de ongekend warme decembermaand die met een gemiddelde van 9,8 graden bijna vijf graden warmer was dan normaal (warmer dan een normale april!). Het december-record stond op 7,9 graden in 1934, een fors verschil dus. In januari en februari lag de gemiddelde etmaaltemperatuur rond twee graden boven normaal. Het aantal vorstdagen (minimumtemperatuur lager dan 0,0 graden) liep uiteen van 3 in Vlissingen tot 16 in Westdorpe. Daar werd op 19 januari de laagste

temperatuur gemeten: -4,2 graden, de laagste temperatuur sinds 13 maart 2013. De hoogste temperatuur was 15,8 graden op 17 december in Westdorpe. De winter was nat, met een piek in januari. Er viel 293 mm neerslag tegen 201 mm normaal, vrijwel geheel in de vorm van regen. Ondanks al die neerslag was het geregeld zonnig: in Vlissingen scheen de zon 250 uren tegen 211 uren normaal.

Ook op landelijke schaal was de winter bijzonder zacht (vooral december), nat en zonnig. Met name in het noordoosten traden in de tweede helft van januari en begin februari echter perioden met vorst, sneeuw en ijzel op.



Figuur 3.1. Strengheid van de winters in Nederland vanaf 1975/76, uitgedrukt in het vorstgetal van Unsen.



## 4. Dankwoord

Allereerst dank aan alle tellers die in het seizoen 2015/2016 weer actief hebben deel genomen aan de tellingen. Samen staken zij vele uren van hun vrije tijd in het zoeken naar en tellen van groepen ganzen en zwanen. Verder gaat speciale dank uit naar de regio-coördinatoren die deze groep tellers motiveerden en de informatie verzamelden: Gabriëlle Gaiser (Schouwen-Duiveland), Jaap Poortvliet (West Zeeuws-Vlaanderen), Hans Koehorst (Noord- en Zuid-Beveland), Mario Aspeslagh (Walcheren), Rob Remmerts (Oost Zeeuws-Vlaanderen) en Leonard Ketting (Tholen/St. Philipsland).

Ook de tellers van diverse organisaties (DPM, SBB en Waterdienst Rijkswaterstaat) worden uitdrukkelijk bedankt voor hun inzet tijdens de tellingen. De tellingen van DPM werden uitgevoerd door Mark Hoekstein, Floor Arts, Rob Strucker, Sander Lilipaly en Pim Wolf. De algehele coördinatie in het seizoen 2015/2016 werd verzorgd door Jan-Willem Vergeer van Sovon Vogelonderzoek Nederland.

In onderstaand overzicht worden alle 139 bij Sovon bekende vrijwillige Zeeuwse ganzen- en zwanentellers in het jaar 2015/2016 genoemd. De namen van vrijwillige tellers die in het seizoen 2015/2016 meer dan 35 tellingen hebben uitgevoerd zijn cursief gedrukt.

Bernadet Adriaenssens, Cees Appel, Mario Aspeslagh, *Wally Baaten*, Kees Baselier, *Frans Bayens*, *Wim Beeke*, Jan van de Berg, Piet Baselier, *Ger Bijster*, *Roger Blaakman*, Peter Boelee, Lucien Boerjan, Jos Boot, Cor Both, *Ellie van Boxsel*, P. van den Broek, Bert van Broekhoven, Hidde Bult, Huub Bun, *Piet du Burck*, Lies van der Burg, *M. Buijsse*, *Wannes Castelijns*, *Henk Castelijns*, Max Cusell, Ron d' Hondt, Christien D` Hoore, *Gerard van*

*Daele*, Ab Delzenne, *Irene Dijk*, Adri Duijnhouwer, Leo D` Hoore, *Gijs van den Ende*, *Thijs Franse*, Gabriel-le Gaiser, Rienk Geene, Marcel Geerards, *Niels Godijn*, Jan Goedbloed, Gerard van Gool, Riet Grauwmans, André Hannewijk, *George van der Hel*, Johan van Helleman, Dini Helmers, Jan Hengst, *Cock van Heukelen*, Mark Hoekstein, Jan Hogerwaard, Sjaan Hopmans, Jack Hopstaken, Leo Huijsen, Jos Jacobs, Sarah-Jane Jaeggi, C. Jansen, Jan Janssens, *Marc Jeurissen*, Roger Joos, Leonard Ketting, Marcel Klootwijk, Aloys de Kock, Sjak de Kock, *Els Koorstra*, Bram Korteknie, *Theo de Kuiper*, *Wim Lansman*, Cees Lavooy, Mick van de Leur, *Rob van de Leur*, *Kees Lindhout*, René van Loo, Merien van Loo, Kees Los, Cathy Maas, Peter Maas, *Tony Madou*, Eric Marteyn, *Eddy Matthijs*, *G. Meijnen*, Mies Meininger, Peter Meininger, *Joop Millenaar*, Koos Minnaar, *Hans Molenaar*, Niek Oele, Joop van Oostenbrugge, Luud Persijn, Jimmy Pijcke, Reggy van Poecke, Jan Polderman, Ad Polderman, Petra Polderman-Luppens, *Wil Poldervaart*, *Jaap Poortvliet*, *Willem Post*, M. van Pul, *Rob Remmerts*, Eilly Schipper, Ronny van der Sijpt, Teus Slagboom, *Petra Sloof*, Maarten Sluijter, *Ted Sluijter*, *Rudy Smet*, Alex de Smet, *Cor Sol*, *Toon Sparreboom*, Jan Spinnewijn, *Marian Sponselee*, Theo Spuesens, Ton Stapels, *Pieter Steennis*, George Tanis, Krijn Tanis, *Kees Tazelaar*, Ray Teixeira, *Dillia Timmers*, Franklin Tombeur, Leo Tromper, Gerard Troost, *Fred Twisk*, Matthew Twort, Dennis Valkenburg, *Frits van Velzen*, *Jan-Willem Vergeer*, Barbara Voogt, Herman van de Voorde, *Jennifer Vreugdenhil-Rowlands*, *Bram Vroegindeweij*, *Hugo van der Wal*, Jaco Walhout, Rien Weststrate, Anne-Mark Wijkel, Wim de Wilde, Jeanet Wisse, *Jacob Woets*, Wouter van Zandbrink, Kees van 't Zelfde.





## 5. Resultaten seizoen 2015/2016

### 5.1. Algemeen

Tabel 1. Totaal aantal van de meest getelde ganzen en zwanen tijdens de maandelijkse tellingen in Zeeland in 2015/2016.

seizoen 2015 / 2016	jul	aug	sep	okt	nov	dec	jan	feb	mrt	apr	mei	jun
Kleine Zwaan	0	0	0	1	57	240	225	70	0	0	0	0
Toendrarietgans	0	0	0	732	5.658	8.108	3.326	4.102	0	0	0	0
Kolgans	5	1	0	25.041	22.598	22.553	28.533	24.161	11.920	2	1	1
Grauwe Gans	12.343	11.333	9.789	30.026	38.471	46.726	33.111	17.042	10.751	3.947	6.057	5.124
Grote Canadese Gans	3.029	1.936	613	2.422	1.437	1.783	2.423	1.438	1.055	509	504	1.641
Brandgans	3.782	7.167	12.230	19.121	24.178	35.339	56.109	65.499	50.819	19.856	3.148	2.917
Rotgans	20	20	111	9.431	19.132	21.098	25.421	23.007	14.833	9.645	11.483	24
<b>totaal</b>	<b>19.179</b>	<b>20.457</b>	<b>22.743</b>	<b>86.774</b>	<b>111.531</b>	<b>135.847</b>	<b>149.148</b>	<b>135.319</b>	<b>89.378</b>	<b>33.959</b>	<b>21.193</b>	<b>9.707</b>

In Tabel 2 staan de totalen van de overige ganzen/zwanen soorten die zijn waargenomen. Voor de Knobbelzwaan is het overzicht buiten de maand

januari niet compleet, omdat deze vogels vaak voorkomen in urbaan gebied dat vaak niet maandelijks geteld wordt.

Tabel 2. Totaal aantal overige genoteerde soorten ganzen en zwanen tijdens de maandelijkse tellingen in Zeeland in 2015/2016.

	jul	aug	sep	okt	nov	dec	jan	feb	mrt	apr	mei	jun
Knobbelzwaan	106	390	473	486	541	750	682	685	557	237	310	297
Zwarte Zwaan	8	19	13	9	23	20	20	28	20	9	15	10
Wilde Zwaan	0	0	0	0	14	24	9	58	10	0	0	0
Zwaangans	4	0	0	0	0	0	17	0	1	0	0	0
Kleine Rietgans	0	0	0	0	0	5	7	0	0	0	0	0
Soepgans	361	40	126	264	400	332	442	313	349	105	0	2
Indische Gans	3	1	2	3	0	6	6	4	0	0	1	2
Sneeuwvangans	0	1	0	0	0	2	1	1	0	0	0	0
Keizergans	1	0	0	0	0	0	0	0	0	0	0	0
Kleine Canadese Gans	0	3	0	0	3	17	1	0	40	0	0	0
Witbuikrotgans	0	0	0	0	0	0	4	1	1	0	0	0
Zwarte Rotgans	0	0	0	0	3	1	7	2	1	3	0	0
Roodhalsgans	0	0	0	1	0	0	0	2	1	0	0	0
Nijlgans	350	254	527	927	486	993	878	647	318	162	225	113
<b>totaal</b>	<b>833</b>	<b>708</b>	<b>1.141</b>	<b>1.690</b>	<b>1.470</b>	<b>2.150</b>	<b>2.074</b>	<b>1.741</b>	<b>1.298</b>	<b>516</b>	<b>551</b>	<b>424</b>

## 5.2. Kleine Zwaan - *Cygnus bewickii*

### Profiel

De in Nederland voorkomende vorm van de Kleine Zwaan is een broedvogel van de toendra's van Arctisch Rusland, vooral op de toendra ten westen van Nova Zembla. De hier broedende Kleine Zwanen verlaten in september de broedplaatsen en trekken dan circa 3.000 kilometer via Rusland en de Baltische staten naar West-Europa, waar Denemarken, Engeland en Nederland belangrijke overwinteringsgebieden herbergen. In Nederland gaat het de laatste jaren om maximaal 7.000 tot 10.000 exemplaren; de lange termijntrend is negatief. De vogels prefereren eiwitrijk plantaardig voedsel. Belangrijke voedselbronnen in Nederland zijn de knollen van fonteinkruiden buitendijks en bietenresten op akkers binnendijks. De timing van aankomst, de aantallen en de duur van het verblijf in Nederland zijn afhankelijk van onder meer de omstandigheden bij ons ten opzichte van de andere overwinteringsgebieden, het broedsucces op de toendra en de mate van beschikbaarheid van goed exploiteerbare voedselbronnen. De variatie in al deze factoren maakt dat de in Nederland verblijvende aantallen van jaar op jaar flink kunnen variëren. Sinds de eeuwwisseling zijn de aantallen in Nederland en elders in Noordwest-Europa aan de lage kant. Het lage broedsucces lijkt de voornaamste reden voor de afname van de flywaypopulatie. Een recente studie wijst

erop dat dit veroorzaakt wordt door een complex aan factoren (Wood *et al.* 2016). Het huidige Zeeuwse ganzenrust-beleid richt zich niet op de Kleine Zwaan.

### Seizoen 2015/2016

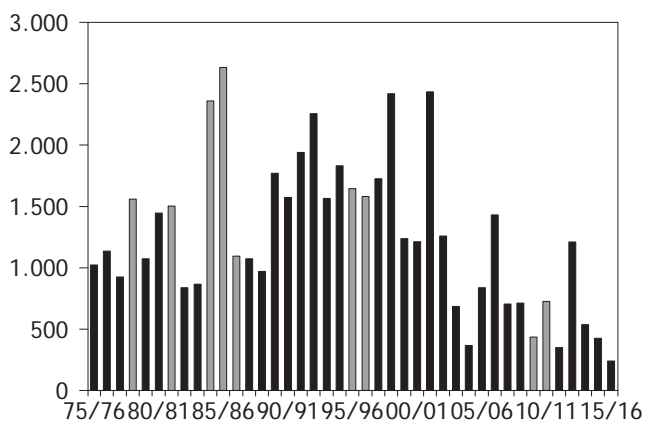
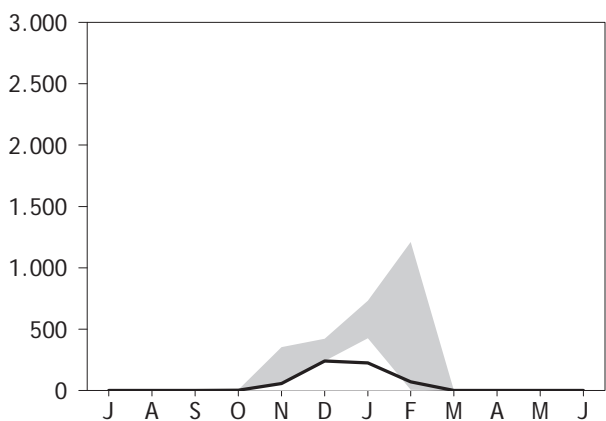
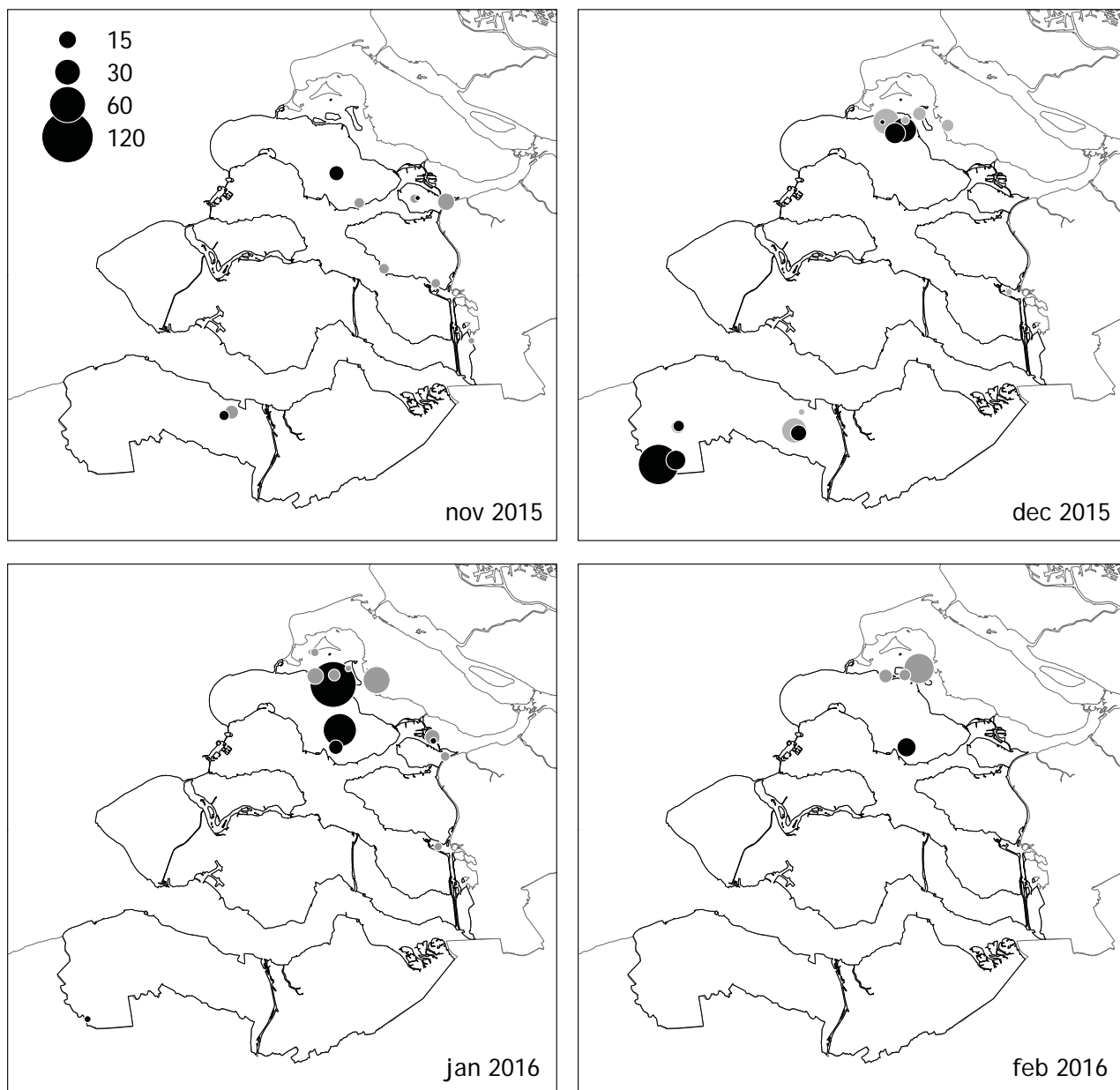
Niet eerder sinds 1975 werden in Zeeland zo weinig Kleine Zwanen vastgesteld. In alle maanden lagen de aantallen onder het gemiddelde voor de laatste jaren. De seizoenspiek van 240 ex lag niet, zoals gebruikelijk, in januari of februari, maar werd al in december behaald. De januarisom lag iets onder die van december, maar in februari werden nog slechts 70 vogels geteld.

Ongetwijfeld speelt de bijzonder zachte winter een belangrijke rol bij het magere voorkomen. Minder duidelijk is in hoeverre verminderde voedselbeschikbaarheid op de landbouwgronden een rol speelt.

Alleen in december en januari bivakkeerden meer dan 100 Kleine Zwanen binnen de provinciegrenzen. De twee bekende concentratiegebieden rond Zonnemaire en Nieuwerkerk op Schouwen en in West Zeeuws-Vlaanderen nabij Aardenburg herbergden de meeste Zeeuwse Kleine Zwanen. Rond Aardenburg waren alleen in december aantallen van betekenis aanwezig. Op 9 december werd hier de grootste seizoensconcentratie (162 ex) gemeld



*Kleine Zwanen met Grauwe Ganzen, Noordbosweg Zonnemaire (L. Tromper)*



*Figuur 2. Kleine Zwaan in Zeeland;*

*(boven) verspreiding tijdens vier tellingen, november 2015 - februari 2016. Grijs stippen = natuur- & opvanggebied, zwarte stippen = buiten natuur/opvang.*

*(linksonder) aantalsverloop 2015/2016 (lijn) t.o.v. extremen 2012/13- 2014/15 (grijs)*

*(rechtsonder) jaarmaxima 1975/76 - 2015/2016 (koude winters zijn grijs)*

Tabel 5.2.1. Percentage Kleine Zwanen in de Zeeuwse ganzenrustgebieden, overige Natura 2000- en natuurgebieden en niet-natuurgebieden, seizoen 2015/2016.

maand	% in rustgebieden	% overig Natura2000 en natuur	% buiten opvang/natuur
November	34	45	21
December	12	24	64
Januari	0	31	69
Februari	0	77	23

Tabel 5.2.2. Aantal Kleine Zwanen in Zeeland 2015/2016. Per maand is de regio met het hoogste aantal vet gedrukt.

Regio	jul	aug	sep	okt	nov	dec	jan	feb	mrt	apr	mei	jun
Goeree-Overflakkee (Grev.)	0	0	0	0	0	7	32	0	0	0	0	0
Grevelingen	0	0	0	0	0	42	23	54	0	0	0	0
Schouwen-Duiveland	0	0	0	0	15	46	149	16	0	0	0	0
Krammer-Volkerak	0	0	0	0	0	0	12	0	0	0	0	0
St. Philipsland	0	0	0	0	13	0	4	0	0	0	0	0
Tholen	0	0	0	0	9	0	0	0	0	0	0	0
Oosterschelde	0	0	0	0	5	2	3	0	0	0	0	0
Zuid-Beveland (oost)	0	0	0	0	2	0	0	0	0	0	0	0
West Zeeuws-Vlaanderen	0	0	0	0	0	102	2	0	0	0	0	0
Oost Zeeuws-Vlaanderen	0	0	0	1	13	41	0	0	0	0	0	0
totaal 2015 / 2016	0	0	0	1	57	240	225	70	0	0	0	0

Tabel 5.2.3. Aantal Kleine Zwanen in Zeeland 1990/1991 - 2014/2015, gemiddeld maandtotaal per vijfjaarlijkse periode 1990-2005 en maandtotalen 2005/06 -2014/15. Per maand is het hoogste aantal in de periode 1990-2016 vet gedrukt.

	jul	aug	sep	okt	nov	dec	jan	feb	mrt	apr	mei	jun
2014/2015	0	0	0	0	69	240	426	238	0	0	0	0
2013/2014	0	1	0	6	354	261	537	5	0	0	0	0
2012/2013	0	0	0	0	105	421	731	1.211	2	0	0	0
2011/2012	0	0	0	24	72	350	246	331	18	0	0	0
2010/2011	0	0	0	28	247	415	727	180	0	0	0	0
2009/2010	0	0	1	4	384	190	367	436	2	0	0	0
2008/2009	1	0	0	1	470	663	713	82	1	0	0	1
2007/2008	1	2	2	7	700	704	557	35	3	0	1	1
2006/2007	1	0	0	11	1.185	1.430	143	8	2	0	0	0
2005/2006	0	1	0	0	100	559	837	68	28	1	1	0
2000/2001 - 2004/2005	0	0	0	33	1.018	868	740	164	5	0	0	0
1995/1996 - 1999/2000	0	0	1	63	1.359	1.520	641	306	5	0	0	0
1990/1991 - 1994/1995	0	0	0	42	1.554	1.648	801	146	3	0	0	0

in de Sint Pietersdijkpolder (H. van de Voorde, Waarneming.NL). Net over de landsgrens werden in januari 46 ex geteld bij het Lapscheurse Gat ([www.mergus.be](http://www.mergus.be)). Binnen de provinciegrenzen werden tijdens de maandelijkse tellingen slechts 7 maal meer dan 30 Kleine Zwanen in één telgebied gemeld; twee op Schouwen (Bommenedepolder Zonnemaire, Polder Vierbannen Nieuwerkerk), twee op de Grevelingen (Veermansplaten land, Dwars in den Weg & Slikken Flakkee-zuid) en één in West- en Midden Zeeuws Vlaanderen (resp. Bewester Eedepolder Aardenburg en Braakmanpolder Zuid). Op Walcheren werden kortstondig enkele kleine groepjes gezien, waarnemingen van pleisterende vogels op de Bevelanden en Tholen waren nog schaar-

ser (Waarneming.NL).

De Kleine Zwaan speelt geen rol bij de aanwijzing van Zeeuwse ganzenrustgebieden. In de maanden waarin meer dan 100 Kleine Zwanen in de provincie verbleven, vertoefde 34% van de Kleine Zwanen in rust- en natuurgebieden.

In de periode november 2014 – februari 2015 verbleef gemiddeld 3,2% van de landelijke Kleine Zwanen-populatie binnen de provinciegrenzen. Daarmee is niet alleen het totaal aantal exemplaren, maar ook het relatieve belang van de Zeeuwse populatie bijzonder laag. Februari kende met 5,5 % het hoogste percentage.



### 5.3. Toendrarietgans - *Anser serrirostris*

#### Profiel

De Toendrarietgans broedt in de toendra's van Arctisch Rusland, grofweg van het Kola schiereiland ten oosten van Finland tot aan Taimyr. In september trekken de vogels in zuidwestelijke richting weg. Via Rusland en de Baltische staten bereiken ze na een vlucht van 3.000 tot 5.000 kilometer de overwinteringsgebieden in Midden- en Noordwest-Europa. In Nederland verblijven de vogels vooral vanaf half oktober tot laat in februari. De maxima schommelen de laatste jaren tussen de 190.000 – 288.000 exemplaren. Zoals bij de meeste arctische ganzen varieert het broedsucces van de Toendrarietgans sterk van jaar op jaar. De Nederlandse winterpopulatie is sinds 1990 toegenomen, waarschijnlijk eerder als gevolg van een herverdeling van winterconcentraties in Europa dan van een daadwerkelijke populatie-toename. De in Nederland verblijvende vogels voeden zich tot in januari vooral met oogstresten op akkers, onder meer van suikerbieten, granen en aardappels. Als er op de akkers niet veel meer te halen valt, schakelen veel Toendrarietgansen over op gras of jonge wintergranen. De vogels verblijven meestal in grote, soms met andere soorten gemengde groepen. De slaappleatsen bevinden zich in open water of op rustige buitendijkse platen.

Het gros van de in Zeeland verblijvende Rietgansen bestaat uit de Toendra-variant. Waarnemingen van de in de taiga van Scandinavië en Siberië broedende Taigarietgans (*Anser fabalis*) worden een steeds grotere zeldzaamheid, zowel binnen de provinciegrenzen als elders in Nederland.

Het huidige door de overheid ontwikkelde ge-  
doog- en opvangbeleid richt zich niet op de  
Toendrarietgans.

#### Seizoen 2015/2016

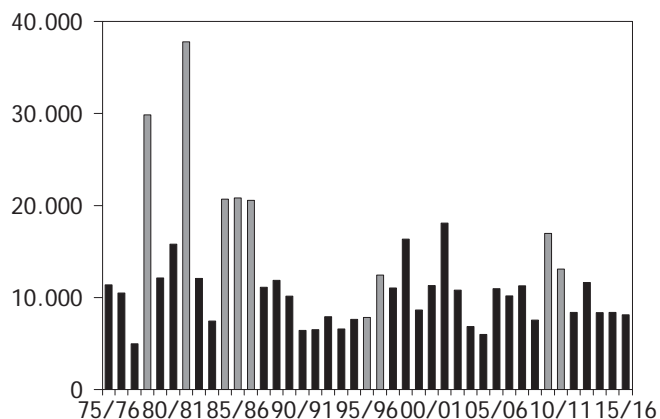
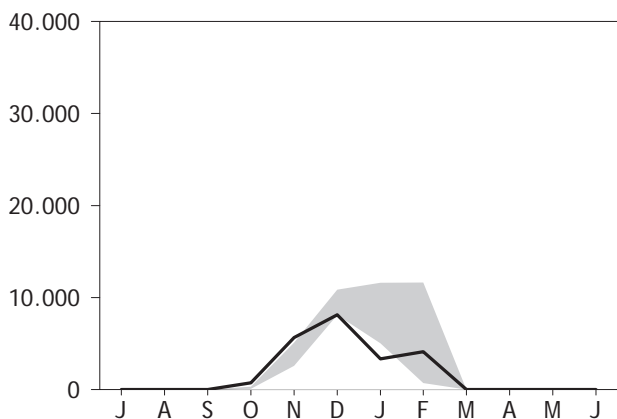
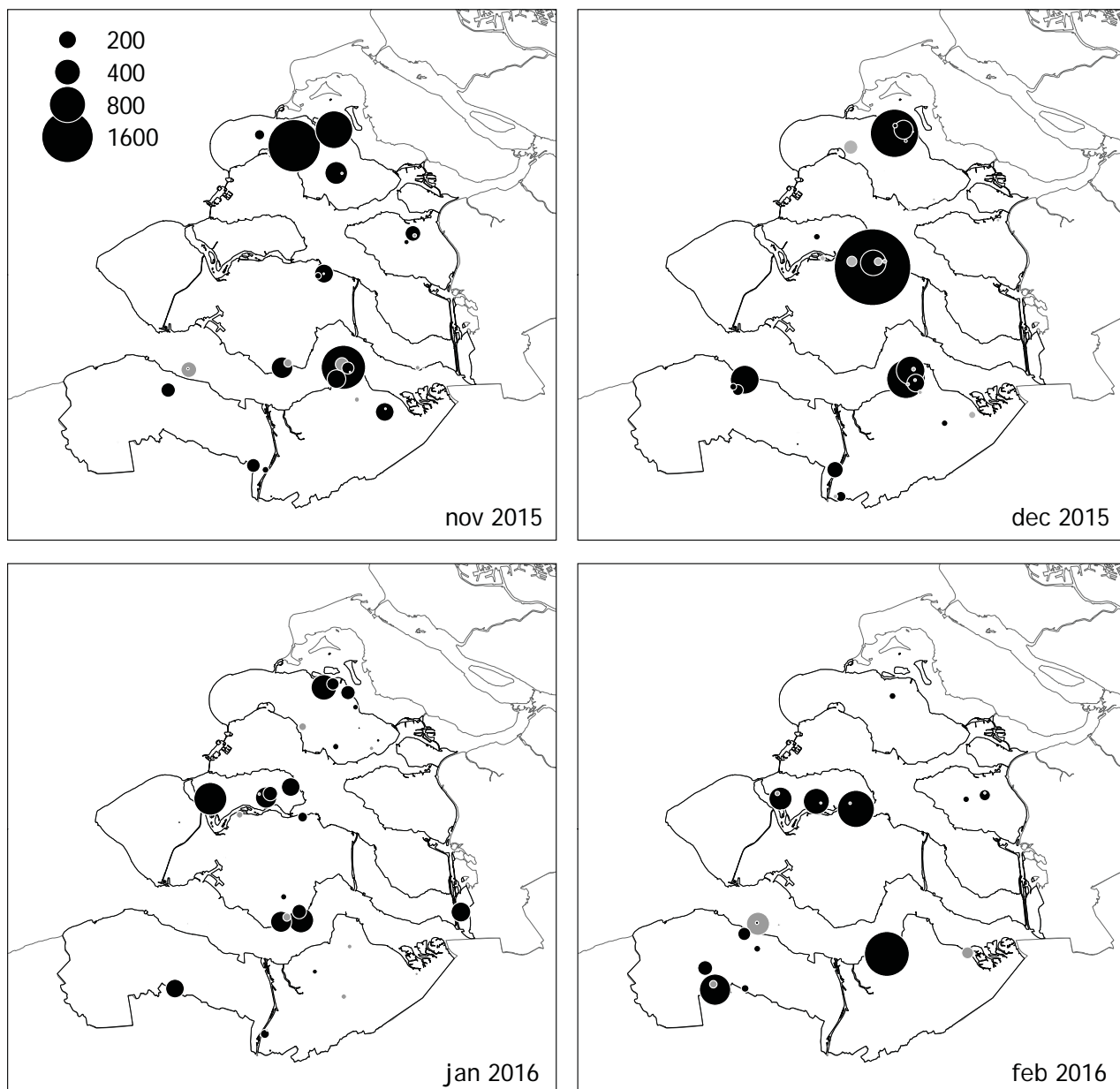
Het maximum aantal Toendrarietgansen lag in lijn met wat in de zachte winters van de laatste jaren gebruikelijk is. De vogels arriveerden wat eerder dan vorig seizoen: zowel de oktober- als de november- en december- maanden lag ruimschoots boven die van 2014/15. Net als vorig jaar werd de aantalspiek van 8108 ex al in december bereikt; voorheen was dat steevast pas in januari of februari. De maandsom van 3326 ex in januari was de laagste sinds 2007. Enigszins verassend werden er in februari toch weer meer dan 4000 Toendrarietgansen geteld. De koude inval in het noordoosten des lands (een belangrijk overwinteringsgebied) speelt daarbij mogelijk een rol. In maart was de soort, zoals gebruikelijk in een zachte winter, alweer verdwenen.

De tendens tot een vroegere wegtrek speelt al enige jaren. Van alle Zeeuwse ganzen is de Toendrarietgans het meest gebonden aan oogstresten op akkerland. Als het voor boeren gunstiger weer toelaat dat bieten-, aardappel- en wortelresten snel worden ondergeploegd wordt het er voor de Toendrarieten niet aantrekkelijker op.

Het accent in de verspreiding over de regio's verschilde van maand tot maand. In november en december waren vooral Schouwen en de Kop van Ossenisse OZVL in trek, met in december tevens een opvallende concentratie van 3462 ex in de



Toendrarietgans, Serooskerke Schouwen (J.W. Vergeer)



*Figuur 3. Toendrarietgans in Zeeland;*

*(boven) verspreiding tijdens vier tellingen, november 2015 - februari 2016. Grijze stippen = natuur- & opvanggebied, zwarte stippen = buiten natuur/opvang.*

*(linksonder) aantalsverloop 2015/2016 (lijn) t.o.v. extremen 2012/13 - 2014/15 (grijs)*

*(rechtsonder) jaarmaxima 1975/76 - 2015/2016 (koude winters zijn grijs)*

Tabel 5. 3.1. Percentage Toendrarietganzen in de Zeeuwse ganzenrustgebieden, overige Natura 2000- en natuurgebieden en niet-natuurgebieden, seizoen 2015/2016.

Maand	% in rustgebieden	% overig Natura2000 en natuur	% buiten opvang/natuur
Oktober	4	6	90
November	4	6	91
December	2	2	96
Januari	3	2	95
Februari	2	9	89

Tabel 5.3.2. Aantal Toendrarietganzen in Zeeland 2015/2016. Per maand is de regio met het hoogste aantal vet gedrukt.

Regio	jul	aug	sep	okt	nov	dec	jan	feb	mrt	apr	mei	jun
Schouwen-Duiveland	0	0	0	187	<b>2.787</b>	1.708	669	26	0	0	0	0
Tholen	0	0	0	4	166	7	0	99	0	0	0	0
Oosterschelde	0	0	0	0	0	5	11	0	0	0	0	0
Noord-Beveland	0	0	0	100	0	25	<b>1.215</b>	<b>1.520</b>	0	0	0	0
Veerse Meer	0	0	0	0	0	0	0	2	0	0	0	0
Walcheren	0	0	0	0	0	0	5	0	0	0	0	0
Zuid-Beveland (west)	0	0	0	9	544	<b>3.925</b>	889	0	0	0	0	0
Zuid-Beveland (oost)	0	0	0	0	15	0	225	0	0	0	0	0
Westerschelde	0	0	0	14	145	0	3	317	0	0	0	0
West Zeeuws-Vlaanderen	0	0	0	52	121	574	200	886	0	0	0	0
Oost Zeeuws-Vlaanderen	0	0	0	<b>366</b>	1.880	1.864	109	1.252	0	0	0	0
totaal 2015 / 2016	0	0	0	<b>732</b>	5.658	8.108	3.326	4.102	0	0	0	0

Tabel 5.3.3. Aantal Toendrarietganzen in Zeeland 1990/1991 - 2014/2015, gemiddeld maandtotaal per vijfjaarlijkse periode 1990-2005 en maandtotalen 2005/06 -2014/15. Per maand is het hoogste aantal in de periode 1990-2016 vet gedrukt.

	jul	aug	sep	okt	nov	dec	jan	feb	mrt	apr	mei	jun
2014/2015	0	0	0	72	2.587	8.379	5.010	3.119	2	0	0	0
2013/2014	0	0	0	307	4.012	8.100	8.365	704	0	0	0	0
2012/2013	0	0	0	66	5.102	10.850	11.608	<b>11.640</b>	13	0	0	0
2011/2012	0	1	0	69	4.825	4.285	8.388	4.982	0	0	0	0
2010/2011	0	0	0	356	5.799	4.799	13.092	4.896	6	0	0	1
2009/2010	0	0	0	109	5.683	7.077	<b>16.972</b>	9.251	3	0	0	0
2008/2009	0	0	0	6	1.469	7.545	6.584	3.061	1	0	0	2
2007/2008	0	0	1	127	3.972	<b>11.279</b>	7.456	4.004	0	0	1	0
2006/2007	0	1	0	612	<b>7.723</b>	10.183	2.561	2.450	1	0	0	0
2005/2006	1	1	1	153	2.107	10.953	6.468	1.856	<b>359</b>	0	0	0
2000/2001 - 2004/2005	0	0	0	152	5.955	9.944	7.126	2.868	164	5	0	0
1995/1996 - 1999/2000	0	0	0	32	4.234	8.861	9.285	3.449	49	0	0	0
1990/1991 - 1994/1995	0	0	0	2	963	6.598	5.987	2.267	1	0	0	0



Wilhelminapolder boven Goes. In januari waren in diverse regio's kleine aantallen te vinden, terwijl in februari vooral Noord-Beveland en Zeeuws-Vlaanderen nog aardig wat Toendrarietganzen herbergden. In 20 % van de 116 maand-gebiedcombinaties waarin de soort werd opgemerkt ging het om meer dan 250 exemplaren. Naast de reeds genoemde concentratie in de Wilhelminapolder werden meer dan 1000 geteld in Polder Schouwen-Taaijersweg SD (1600 ex op 15/11), Oud-Bommenedepolder Zonnemaire SD (1355 ex 12/12), Veerhaven Perkpolder-Zeedorp OZVL (1234 ex op 26/11) en Groote Huisenspolder OZVL (1170 ex op 14/02). Op Walcheren werden tijdens de tellingen nauwelijks Toendrarieten gemeld, maar incidenteel zijn hier groepen tot circa 100 ex gemeld (Waarneming.NL).

Het Zeeuwse ganzenrustbeleid is niet gericht op de Toendrarietgans. Het percentage Toendrarietganzen binnen de ganzenrustgebieden is over het algemeen laag: gemiddeld 2,9 % in de periode oktober-februari. Dat zal zeker van doen hebben met de voorkeur van de soort voor akkerland als foerageergebied. Alleen de ganzenrustgebieden Saeftinghe (204 ex in november) en Zuidkust Schouwen (117 in december) herbergden op enig moment meer dan 100 Rietganzen. Liefst 92,2 % van de Zeeuwse Toendrarietganzen verbleef in oktober-februari op reguliere landbouwgronden.

Het aandeel van de Zeeuwse populatie Toendrarietganzen in het landelijk totaal in de periode oktober-februari bedroeg 3,7 % (maximaal 5,9 % in november). Dat is hoger dan de 2,8 % van vorig jaar, maar iets onder het gemiddelde van de jaren ervoor.

## 5.4. Kolgans - *Anser albifrons*

### Profiel

Kolganzen broeden in grote delen van Arctisch Rusland. Het broedsucces varieert en is gerelateerd aan de arctische lemming-cyclus. Een gering, maar groeiend aantal paren –afkomstig van ontsnapte lokvogels en aangeschoten exemplaren- verblijft 's zomers in Nederland en kan hier ook tot broeden komen. De verschillende populaties overwinteren van West-Europa tot bezuiden de Kaspische Zee. De in Groenland broedende ondersoort *A.a.flavirostris* overwintert in Ierland en Schotland en is in Nederland erg zeldzaam. De in Nederland verblijvende Kolganzen broeden voornamelijk in het westelijk deel van Arctisch Rusland en trekken via het Kara schiereiland, de Baltische staten en Zuid-Scandinavië naar de overwinteringsgebieden. De Nederlandse winterpopulatie bestaat uit 800.000 tot 930.000 vogels en verblijft op diverse plaatsen in Laag-Nederland en in het rivierengebied. Veruit de meeste Kolganzen voeden zich hier op grasland. Een klein deel profiteert van oogstresten op akkerland. Vanaf januari foerageren Kolganzen ook geregeld op wintergranen.

Sinds het midden van de vorige eeuw is het aantal in Noordwest-Europa overwinterende Kolganzen fors gestegen; andere populaties (vooral in Midden-Europa) zijn juist gekrompen. De Kolgans is een van de soorten waarvoor de provincie Zeeland het huidige ganzenrustbeleid ontwikkeld heeft.

### Seizoen 2015/2016

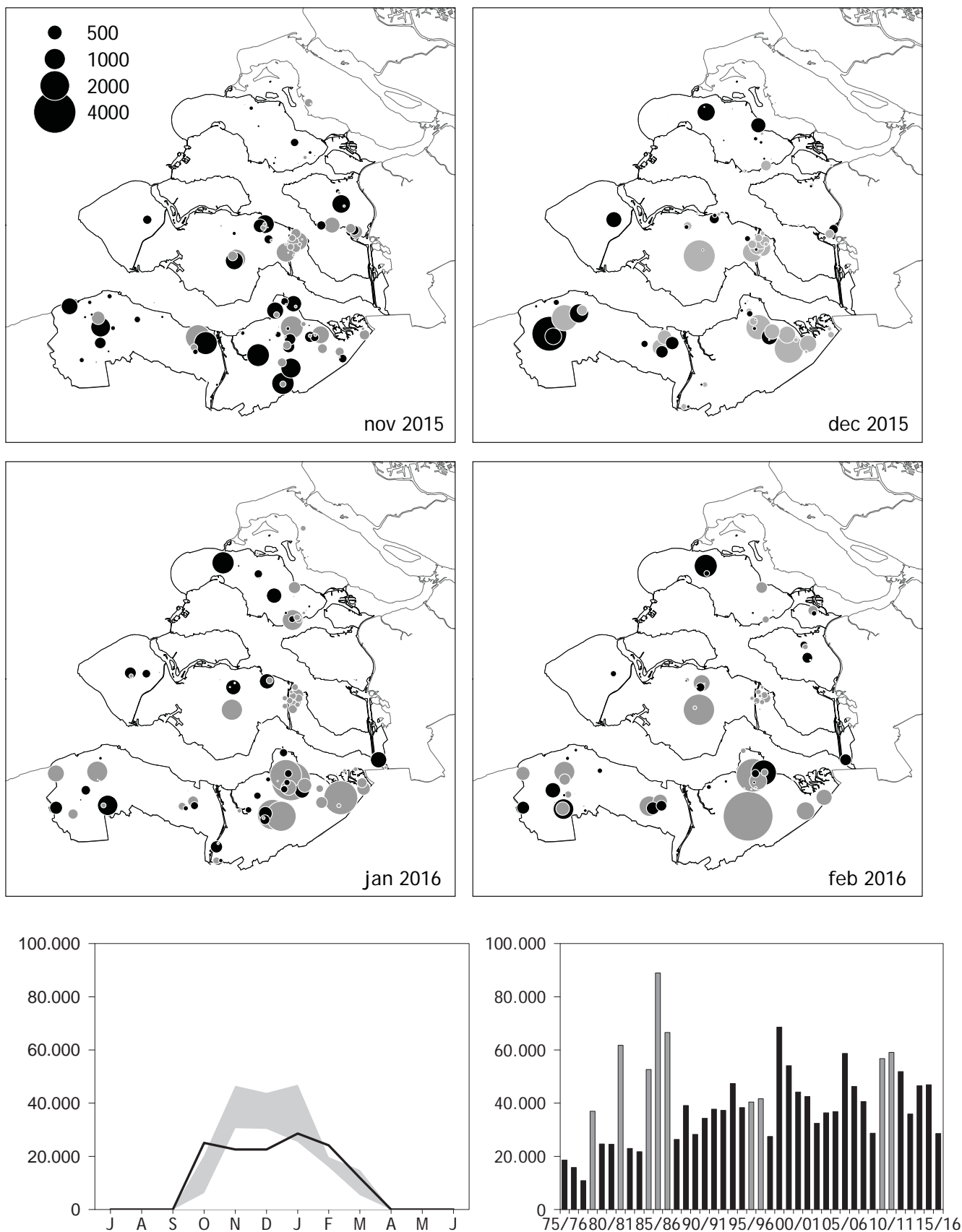
De Kolgans kende een opvallend seizoen. De tendens tot een vroegere aankomst van substantiële aantallen zette door, getuige een nieuw oktober-record van 25.041 exemplaren. De maandsommen van november, december en januari waren echter flink lager dan die van de laatste jaren. De seizoenspiek van 28.533 ex in januari lag 40% onder die van 2015/16 en was de laagste sinds 1997/98. Net als vorig jaar werd de tendens dat de aantalspiek al in december valt doorbroken. De aantallen van februari tot en met april waren dan weer in lijn met die van de laatste jaren.

Zeeuws-Vlaanderen herbergde het hele winterhalfjaar 60% tot 75% van de Zeeuwse winterpopulatie. Zuid-Beveland was goed voor 15% tot 26 % van de Zeeuwse populatie.

In 35 maand-gebiedcombinaties werden meer dan 1000 Kolganzen geteld. Deze waren verdeeld over Oost Zeeuws-Vlaanderen (23), West Zeeuws-Vlaanderen (4), Zuid-Beveland (4) en Schouwen-Duiveland (4). Zes telgebieden herbergden tenminste twee maanden meer dan 1000 Kolganzen; vier in Oost Zeeuws-Vlaanderen (Groot Eiland, Zoutepolder Kloosterzande, De Putting Hengstdijk en Koningin Emmapolder), reservaat De Poel op Zuid-Beveland en Polder Schouwen Brijdorpe-Elkerzee. Gemiddeld werden in oktober-maart Kolganzen gemeld in 65 telgebieden; het gemiddelde per bezet telgebied bedroeg 346 exemplaren.



*Kolgans, De Blikken (J. Poortvliet)*



*Figuur 4. Kogans in Zeeland;*

*(boven) verspreiding tijdens vier tellingen, november 2015 - februari 2016. Grijze stippen = natuur- & opvanggebied, zwarte stippen = buiten natuur/opvang.*

*(linksonder) aantalsverloop 2015/2016 (lijn) t.o.v. extremen 2012/13 - 2014/15 (grijs)*

*(rechtsonder) jaarmaxima 1975/76 - 2015/16 (koude winters zijn grijs)*

Tabel 5.4.1. Percentage Kolganzen in de Zeeuwse ganzenrustgebieden, overige Natura 2000- en natuurgebieden en niet-natuurgebieden, seizoen 2015/2016.

Maand	% in rustgebieden	% overig Natura2000 en natuur	% buiten opvang/natuur
Oktober	68	6	26
November	41	5	55
December	60	3	37
Januari	66	6	28
Februari	65	10	25
Maart	70	14	16

Tabel 5.4.2. Aantal Kolganzen in Zeeland 2015/2016. Per maand is de regio met het hoogste aantal vet gedrukt.

Regio	jul	aug	sep	okt	nov	dec	jan	feb	mrt	apr	mei	jun
Goeree-Overflakkee (Grev.)	0	0	0	146	160	10	80	0	39	1	0	0
Grevelingen	0	0	0	0	0	0	15	0	0	0	0	0
Schouwen-Duiveland	0	0	0	1.087	308	1.630	3.217	1.644	245	0	0	0
Krammer-Volkerak	0	0	0	0	0	0	0	1	0	0	0	0
St. Philipsland	0	0	0	0	2	24	6	280	0	0	0	0
Tholen	0	1	0	1.091	2.315	480	15	459	0	0	0	0
Oosterschelde	0	0	0	34	7	9	118	0	23	0	0	0
Noord-Beveland	0	0	0	65	0	0	2	5	0	0	0	0
Walcheren	2	0	0	414	180	540	503	80	2	0	0	0
Zuid-Beveland (west)	0	0	0	4	3.207	2.820	2.077	2.993	1.255	0	1	0
Zuid-Beveland (oost)	3	0	0	3.995	2.430	2.981	2.098	940	1.422	0	0	0
Westerschelde	0	0	0	0	8	0	30	2	0	0	0	0
West Zeeuws-Vlaanderen	0	0	0	1.641	2.500	5.914	3.523	4.303	1.946	1	0	1
Oost Zeeuws-Vlaanderen	0	0	0	16.564	11.481	8.145	16.849	13.454	6.988	0	0	0
totaal 2015 / 2016	5	1	0	25.041	22.598	22.553	28.533	24.161	11.920	2	1	1

Tabel 5.4.3. Aantal Kolganzen in Zeeland 1990/1991 - 2014/2015, gemiddeld maandtotaal per vijfjaarlijkse periode 1990-2005 en maandtotalen 2005/06 -2014/15. Per maand is het hoogste aantal in de periode 1990-2016 vet gedrukt.

	jul	aug	sep	okt	nov	dec	jan	feb	mrt	apr	mei	jun
2014/2015	0	2	2	15.506	30.570	43.849	46.884	15.957	9.138	0	1	0
2013/2014	0	1	0	20.350	46.508	37.786	29.307	19.741	5.386	0	1	1
2012/2013	4	1	0	6.204	35.891	30.320	25.403	17.169	14.895	74	1	0
2011/2012	0	0	0	10.150	31.388	51.838	28.228	14.236	8.226	3	0	0
2010/2011	1	5	0	17.961	25.452	36.129	59.076	26.495	8.281	9	6	0
2009/2010	0	0	6	4.845	22.106	39.654	56.739	38.120	16.682	0	2	2
2008/2009	0	1	0	83	15.174	28.709	26.803	22.599	12.003	5	10	0
2007/2008	1	0	3	4.690	26.935	39.465	40.615	26.114	13.810	3	7	2
2006/2007	1	0	2	4.190	25.986	44.808	46.291	27.256	6.502	21	1	2
2005/2006	0	2	0	4.027	22.101	49.827	58.661	31.262	13.461	19	4	0
2000/2001 - 2004/2005	1	1	3	3.496	21.384	31.566	36.903	26.298	9.718	489	1	1
1995/1996 - 1999/2000	1	1	3	1.475	16.353	33.746	43.645	31.845	11.218	19	2	1
1990/1991 - 1994/1995	0	0	0	76	4.996	31.705	35.766	28.670	9.172	0	0	0

Van oktober tot en met maart verbleef gemiddeld 68,8 % van de getelde Zeeuwse Kolganzen in natuur- en ganzenrustgebieden. Die hoge score is vooral te danken aan de 61,5 % in de rustgebieden, met een piek van 70% in maart. Over het hele winterhalfjaar gezien verbleef meer dan 5 procent van de Zeeuwse Kolgans-populatie in de ganzenrustgebieden Groot Eiland (13,7 %), Saeftinghe (13,6 %), De Putting (10

%), Yerseke Moer (6,4 %) en Ganzenreservaat de Poel (5,5 %). De meeste rustgebieden herbergden een hoger percentage dan in het voorgaande seizoen.

Gemiddeld verbleef in de periode oktober-maart 3,9 % van de Nederlandse kolganspopulatie in Zeeland. Het relatieve belang van de Zeeuwse populatie was het grootst in oktober (6,2 %).

## 5.5. Grauwe Gans - *Anser anser*

### Profiel

Met een broedpopulatie van circa 25.000 paar is de Grauwe Gans veruit de talrijkste in Nederland broedende ganzensoort. Het gros van deze broedvogels overwintert binnen de landsgrenzen en wordt dan vergezeld door broedvogels uit Scandinavië en Midden-Europa. In november zijn de aantallen in Nederland op zijn hoogst; dan verblijven hier de laatste jaren 422.000-480.000 exemplaren. Het Verdronken Land van Saefthinghe is van oktober tot in januari een belangrijke verblijfplaats. De vogels foerageren hier vooral op wortelknollen van Riet en Zeebies en binnendijs op oogstresten en grasland (Castelijns & Jacobusse 2010). De Grauwe Gans is een van de soorten waarvoor de provincie Zeeland het huidige ganzenrustbeleid ontwikkeld heeft.

### Seizoen 2015/2016

Het maximum aantal in Zeeland getelde Grauwe Ganzen nam voor het vijfde achtereenvolgende jaar af. De 46.726 ex vormen zelfs het laagste piekaantal sinds 1996/97 en zijn daarmee illustratief voor de sinds circa 2008 negatieve aantalsontwikkeling. De afname is het grootst in november en december. De piek in de seizoensopbouw viel de afgelopen 25

jaar vooral in deze maanden, maar dit lijkt wat naar achteren te verschuiven. De getelde aantallen in februari-mei nemen eerder toe dan af; een indicatie dat de lokale broedpopulatie eerder groeit dan daalt. De totalen in deze periode zijn echter een fractie van de winterpiek-aantallen.

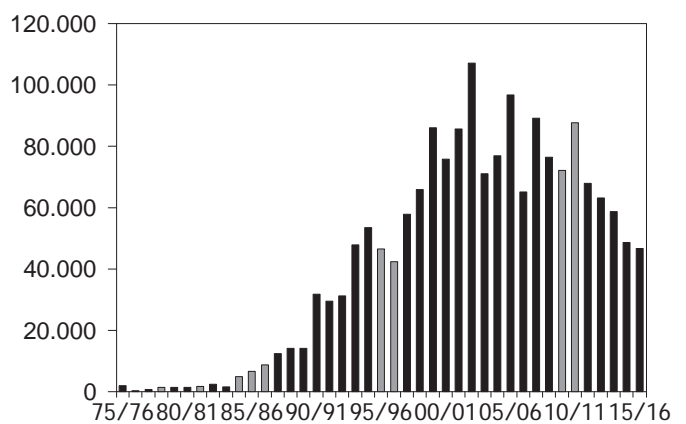
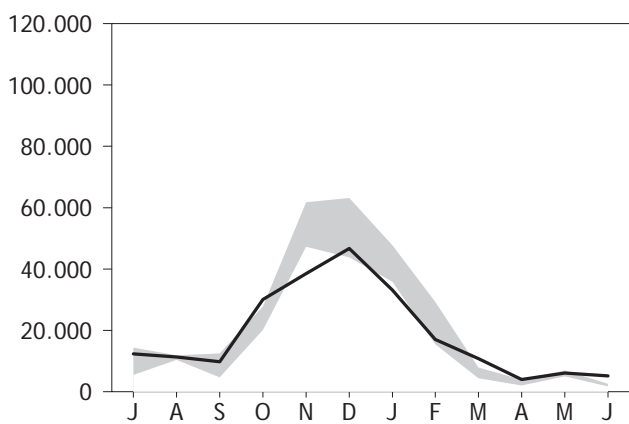
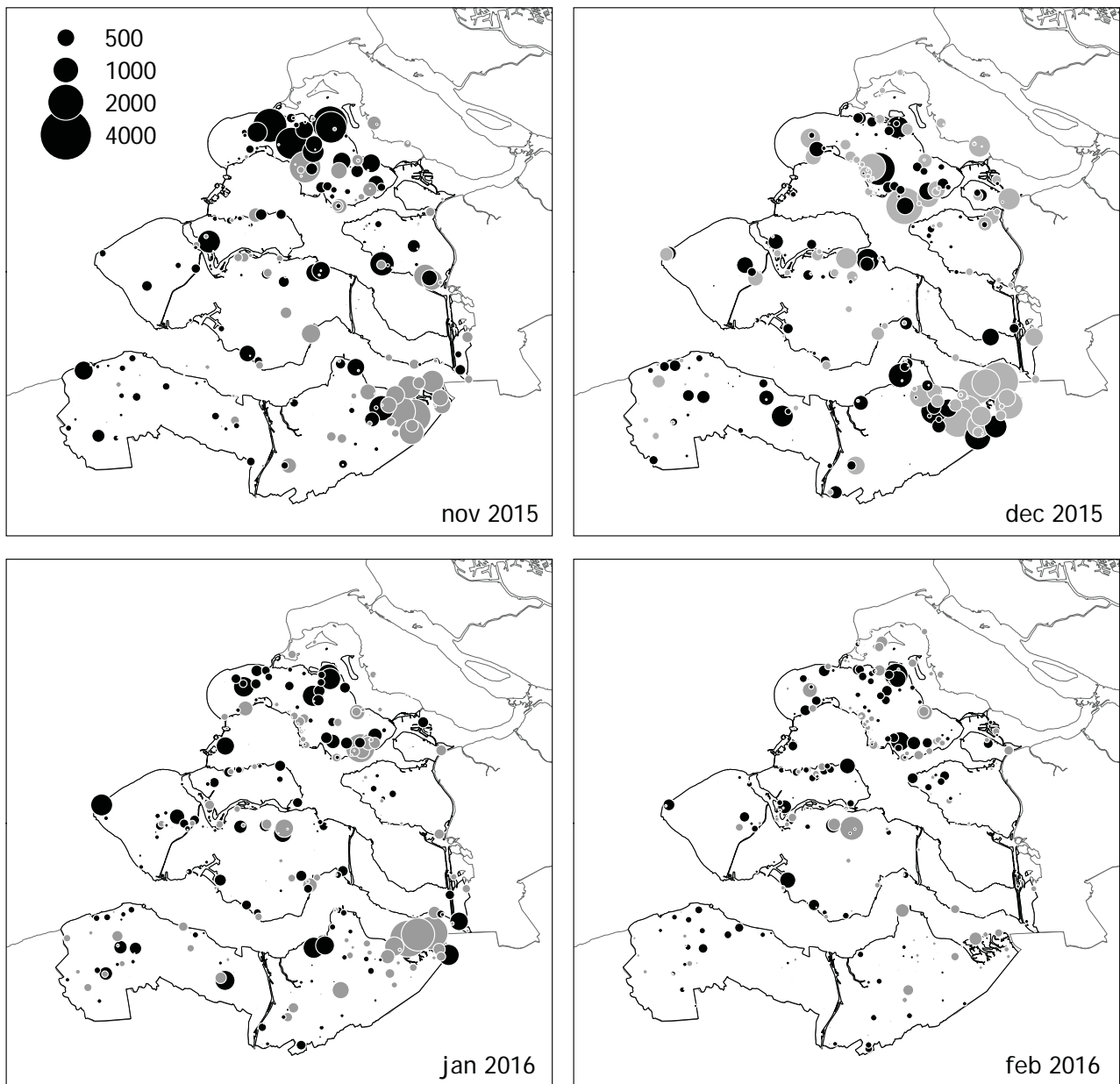
Ondanks de geschetste afname blijft de Grauwe Gans met afstand de meest verspreid voorkomende gans in Zeeland. Gemiddeld werd de soort in het winterhalfjaar per maand in 200 telgebieden opgemerkt (min. 148 in maart, max. 236 in januari) en één op de vijf ingevoerde waarnemingen betreft deze soort. De afname doet zich vooral voor in de belangrijkste regio voor de soort: Oost Zeeuws-Vlaanderen. Ten opzichte van het gemiddelde over de laatste tien jaren waren de aantallen hier in 2015/2016 meer dan gehalveerd. Dit lijkt vooral veroorzaakt te worden door de afname op en rond Saefthinghe. Ondanks de afname blijft Oost Zeeuws-Vlaanderen een van de belangrijkste regio's voor de Grauwe Gans, maar het dient die eer nu te delen met Schouwen-Duiveland. In het gehele winterhalfjaar (oktober-maart) verbleven gemiddeld 9756 Grauwe Ganzen in Oost Zeeuws-Vlaanderen en 7526 op Schouwen-Duiveland.

Andere regio's waar in het winterhalfjaar inciden-



Grauwe Ganzen, Noordbosweg Zonnemaire (L. Tromper)





*Figuur 5. Grauwe Gans in Zeeland;*

*(boven) verspreiding tijdens vier tellingen, november 2015 - februari 2016. Grijs stippen = natuur- & opvanggebied, zwarte stippen = buiten natuur/opvang.*

*(linksonder) aantalsverloop 2015/2016 (lijn) t.o.v. extremen 2012/13 - 2014/15 (grijs)*

*(rechtsonder) jaarmaxima 1975/76 - 2015/2016 (koude winters zijn grijs)*

Tabel 5.5.1. Percentage Grauwe Ganzen in de Zeeuwse ganzenrustgebieden, overige Natura 2000- en natuurgebieden en niet-natuurgebieden, seizoen 2015/2016.

Maand	% in rustge-bieden	% overig Natura2000 en natuur	% buiten opvang/natuur
September	39	27	34
Oktober	49	13	38
November	35	12	54
December	40	20	40
Januari	34	14	52
Februari	11	25	64
Maart	35	25	40

Tabel 5.5.2. Aantal Grauwe Ganzen in Zeeland 2015/2016 . Per maand is de regio met het hoogste aantal vet gedrukt. () aantallen niet compleet, alleen gebaseerd op tellingen rondom zoute wateren.

Regio	jul	aug	sep	okt	nov	dec	jan	feb	mrt	apr	mei	jun
Goeree-Overflakkee (Grev.)	1.621	773	469	98	390	886	89	199	156	148	152	172
Grevelingen	444	456	92	433	2.636	576	1.010	1.832	644	996	976	2.286
Schouwen-Duiveland	2.161	2.066	4.393	5.358	12.169	11.402	7.763	5.487	2.980	418	1.814	363
Krammer-Volkerak	436	65	3	0	0	163	4	92	261	67	102	246
St. Philipsland	145	690	3	421	20	820	175	312	94	160	252	99
Tholen	488	764	385	2.056	3.413	1.218	490	716	390	97	261	115
Oosterschelde	3	398	574	752	70	1.687	2.200	170	1.796	100	281	149
Zoommeer	67	40	0	40	2	54	0	0	123	106	99	451
Noord-Beveland	1.128	1.091	0	650	1.750	577	1.017	1.711	99	0	756	0
Veerse Meer	67	746	0	240	0	86	167	42	41	114	25	85
Walcheren	635	1	325	589	553	1.555	2.027	732	293	115	47	43
Zuid-Beveland (west)	1.774	1.238	1.323	1.075	3.253	3.848	3.559	2.666	882	986	778	402
Zuid-Beveland (oost)	44	328	1.206	671	848	911	1.199	271	165	112	99	220
Westerschelde	233	745	236	715	268	1.193	1.629	42	191	43	62	332
West Zeeuws-Vlaanderen	771	147	279	1.951	1.623	3.001	2.111	1.054	683	266	245	45
Oost Zeeuws-Vlaanderen	2.326	1.785	501	14.977	11.476	18.749	9.671	1.716	1.951	221	108	116
totaal 2015 / 2016	(12.343)	(11.333)	(9.789)	(30.026)	38.471	46.726	33.111	17.042	(10.751)	(3.947)	(6.057)	(5.124)

Tabel 5.5.3. Aantal Grauwe Ganzen in Zeeland 1990/1991 - 2014/2015, gemiddeld maandtotaal per vijfjaarlijkse periode 1990-2005 en maandtotalen 2005/06 -2014/15. Per maand is het hoogste aantal in de periode 1990-2016 vet gedrukt.

aantallen april-september niet compleet, grotendeels gebaseerd op tellingen rondom zoute wateren.

	jul	aug	sep	okt	nov	dec	jan	feb	mrt	apr	mei	jun
2014/2015	(5466)	(11189)	(10278)	(20153)	48.674	43.761	47.680	15.428	(7867)	(3937)	(5425)	(2540)
2013/2014	(12802)	(11881)	(4701)	(26222)	47.246	58.707	35.857	16.042	(4384)	(2867)	(4999)	(2436)
2012/2013	(14348)	(10415)	(12497)	27.797	61.740	63.137	39.526	29.311	4.843	(2001)	(6924)	(1691)
2011/2012	(14245)	(11812)	(14021)	27.605	67.931	54.725	31.045	17.683	7.710	(4320)	(4916)	(4640)
2010/2011	(7702)	(17951)	(16525)	37.300	87.643	63.326	69.279	19.154	8.117	(3948)	(4440)	(4319)
2009/2010	(8355)	(12709)	(11968)	47.339	72.110	39.719	59.676	33.217	8.898	(3625)	(5691)	(3491)
2008/2009	(9127)	(12392)	(9195)	21.228	76.458	53.254	36.457	13.072	5.900	(3403)	(3466)	(3681)
2007/2008	(12442)	(13972)	(13332)	38.057	89.149	60.191	45.530	14.708	7.875	(2709)	(3577)	(3729)
2006/2007	(7809)	(11768)	(10233)	32.687	62.416	65.135	40.106	15.731	9.505	(2408)	(3546)	(2327)
2005/2006	(11130)	(9772)	(16494)	47.303	51.309	96.720	75.594	15.301	5.679	(1622)	(1835)	(2338)
2000/2001 - 2004/2005	6.322	8.210	9.763	37.782	83.317	65.380	62.599	14.994	6.175	1.612	1.959	1.199
1995/1996 - 1999/2000	945	1.360	3.305	19.007	57.322	51.735	41.940	10.183	3.265	389	421	252
1990/1991 - 1994/1995			1.775	11.327	29.859	28.438	33.418	6.309	1.805			

teel meer dan 3000 ex geteld werden zijn Tholen (november), westelijk Zuid-Beveland (november, december, januari) en West Zeeuws-Vlaanderen (december).

Alleen vijf telgebieden op of nabij Saeftinghe herbergden tijdens tenminste twee maandelijkse tellingen meer dan 1000 ex: Hondegat Saeftinghe, IJskelder Saeftinghe, Platte Platen Saeftinghe, Van Alsteinpolder Paal OZVL en Koningin Emmapolder OZVL. Meer dan 750 ex werden gedurende tenminste twee maanden gemeld in de Hedwigepolder Saeftinghe, Prosperpolder OZVL en de Oosterlandpolder-Zuid SD.

Het gemiddelde percentage Grauwe Ganzen in rust- en natuurgebieden in de periode september 2015 – maart 2016 bedroeg 54,1 %. Dat is iets hoger dan vorig jaar, maar lager dan de jaren ervoor. Ondanks de lokale afname is Saeftinghe nog altijd met afstand het belangrijkste opvanggebied: gemiddeld verbleef hier van september tot in maart 19,6 % van de

Zeeuwse populatie (maximum 38,1 % in oktober, minimum 3,6 % in februari). Dat is wat meer dan vorig seizoen, maar gezien de uitbreiding van het rustgebied ten opzichte van het voormalige opvanggebied is de vergelijking niet geheel reëel.

Andere ganzenrustgebieden met in tenminste één wintermaand meer dan vier procent van de Zeeuwse populatie waren Zuidkust Schouwen (september, november, december), De Putting (oktober), De Maire (september, januari, maart) en Yerseke Moer (september)

Het aandeel van de in Zeeland verblijvende Grauwe Ganzen in de landelijke winterpopulatie (oktober-maart) bedroeg 10,1%. Dat is iets hoger dan vorig seizoen, maar doorbreekt geenszins de trend van het afnemend belang van de Zeeuwse populatie op landelijke schaal. Net als in 2014/15 verbleef in geen enkele wintermaand meer dan 15% van de landelijke populatie binnen de provinciegrenzen (maximum 12,7 % in december).



## 5.6. Grote Canadese Gans - *Branta canadensis*

### Profiel

Nazaten van ontsnapte of uitgezette Canadese Ganzen zijn zich in delen van Noordwest-Europa in rap tempo tot een gewone broedvogel aan het ontwikkelen. Het westen van Nederland lijkt daarbij inmiddels koploper te zijn. Veruit de meeste "canadese" ganzen behoren hier tot de ondersoort *B.c. canadensis*. De Nederlandse winterpopulatie nam jarenlang elk seizoen met een kwart toe. De huidige winterpopulatie bedraagt 31.000-42.000 ex (voornamelijk eigen kweek aangevuld met Duitse en Belgische broedvogels) en groeit niet meer zo hard. Het noordelijk Deltagebied is een van de belangrijkste regio's voor de soort in ons land. Zeeland kent een relatief kleine, maar groeiende broedpopulatie, met een accent op Zeeuws-Vlaanderen. Hier worden ook buiten de broedtijd de meeste Grote Canadese Ganzen gemeld. De belangrijkste ruiconcentraties in Nederland zijn te vinden in het Volkerakmeer en de Westerschelde. De hoogste jaarsom in Zeeland groeide continu van begin jaren negentig tot 2011, maar neemt sindsdien eerder af dan toe.

### Seizoen 2015/2016

Net als vorig seizoen werden in juli wat minder ruiende Canadese Ganzen gemeld in het Zeeuwse deel van het Volkerakmeer (475 Plaat van de Vliet en 1020 Slikken van De Heen-west). In Saeftinghe ging het om 490 ex. De Zeeuwse aantallen in de wintermaanden (oktober-maart) lagen gemiddeld juist iets boven die van vorig jaar. Dat zit hem deels in de toenemende verspreiding van de soort over

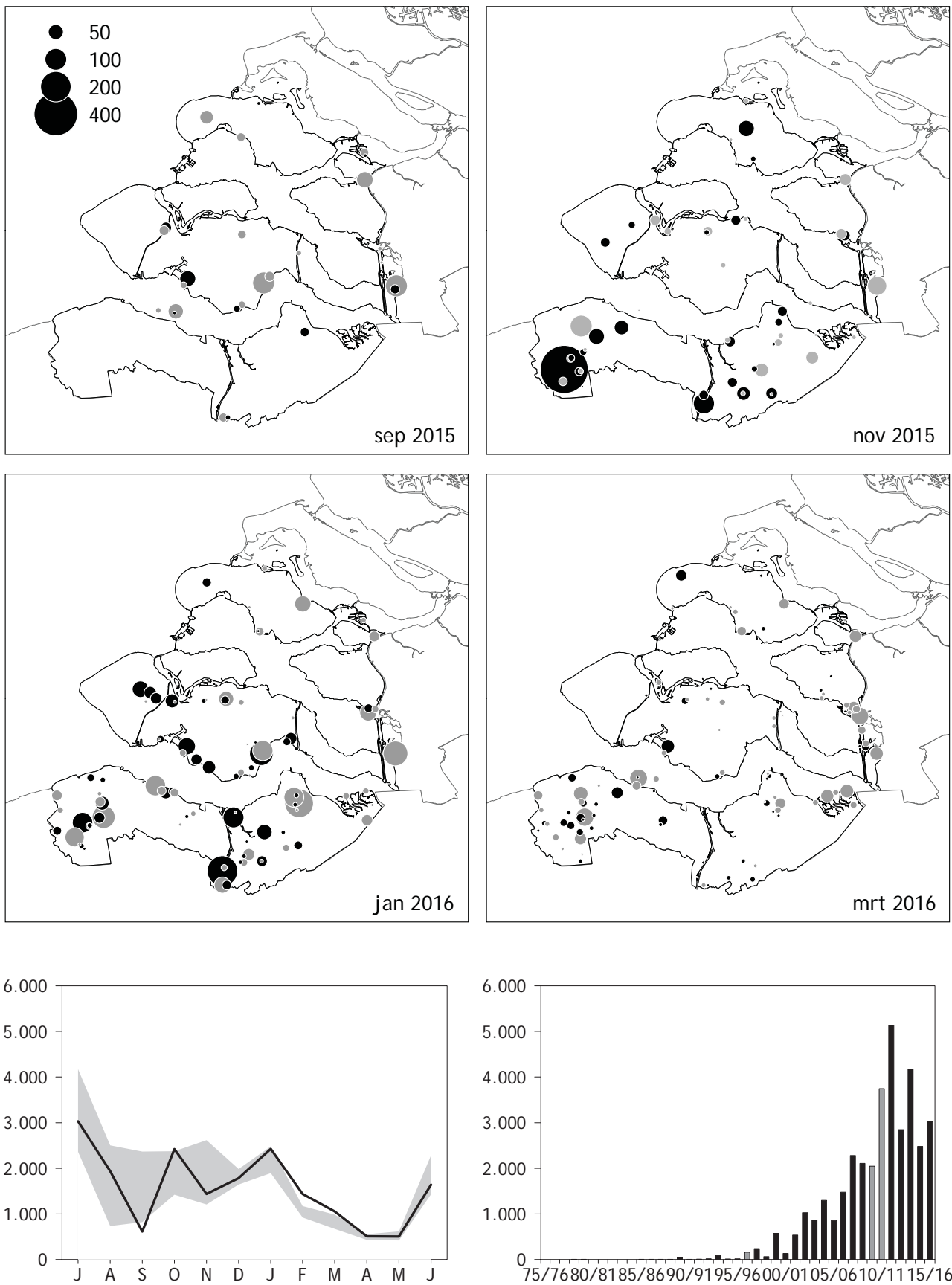
de regio's. Tijdens de midwinter-telling in januari werd de soort gemeld in 68 telgebieden, waarvan 36 in Zeeuws-Vlaanderen. In de telgebieden Hoofdplaatpolder-West WZVL, Groote Gat Oostburg WZVI en Hogerwaardpolder ZB werden in meer dan één maand in het winterhalfjaar meer dan 100 Grote Canadese Ganzen geteld. 75 telgebieden herbergden in een of meer wintermaanden tenminste 25 Grote Canadese Ganzen. Deze waren verdeeld over West Zeeuws-Vlaanderen (22 telgebieden), Oost Zeeuws-Vlaanderen (21), Zuid-Beveland west (9), Tholen/Zoommeer (9), Schouwen-Duiveland (7), Walcheren (6) en Zuid-Beveland oost (1). Van alle 375 geregistreerde tellingen met Canadese Ganzen in het winterhalfjaar waren er 125 (33 %) met 1-5 ex, 132 (35 %) met 6-25 ex, 65 (17 %) met 6-50 ex, 34 (9 %) met 51-100 en 19 (5%) met meer dan 100 ex.

De bijdrage van Zeeland aan de landelijke populatie is het grootst in nazomer en herfst, al moet gezegd dat het percentage van tientallen procenten deels veroorzaakt wordt door een matige teldekking elders. Van oktober tot en met maart verbleef gemiddeld 8,5 % procent van de landelijke populatie binnen de provincie-grenzen. Dat ligt aardig in lijn met de percentages van de afgelopen drie jaren.

In de periode oktober-maart verbleef gemiddeld 49,3 % van de Zeeuwse Grote Canadese Ganzen in natuur- en ganzenrustgebieden. De volgende ganzenrustgebieden herbergden tenminste in één maand in deze periode >5% van de Zeeuwse po-



*Grote Canadese Ganzen, Braakman-Noord (G. van der Hel)*



Figuur 6. Grote Canadese Gans in Zeeland;  
 (boven) verspreiding tijdens vier tellingen, september 2015 - maart 2016. Grijs stippen = natuur- & opvanggebied, zwarte stippen = buiten natuur/opvang.  
 (linksonder) aantalverloop 2015/2016 (lijn) tov extremen 2012/13- 2014/15 (grijs)  
 (rechtsonder) jaarmaxima 1975/76 - 2015/16 (koude winters zijn grijs)

Tabel 5.6.1. Percentage Grote Canadese Ganzen in de Zeeuwse ganzenrustgebieden, overige Natura 2000- en natuurgebieden en niet-natuurgebieden, seizoen 2015/2016.

Maand	% in rustgebieden	% overig Natura2000 en natuur	% buiten opvang/natuur
Oktober	20	25	55
November	23	7	70
December	12	32	56
Januari	20	31	49
Februari	18	38	44
Maart	25	45	30

Tabel 5.6.2. Aantal Grote Canadese Ganzen in Zeeland 2015/2016. Per maand is de regio met het hoogste aantal vet gedrukt.

Regio	jul	aug	sep	okt	nov	dec	jan	feb	mrt	apr	mei	jun
Goeree-Overflakkee (Grev.)	0	4	0	0	0	0	0	4	0	0	0	0
Grevelingen	2	1	0	8	5	0	6	1	4	5	10	4
Schouwen-Duiveland	92	154	57	59	62	207	91	159	87	16	42	0
Krammer-Volkerak	475	3	17	0	0	6	6	34	2	7	3	860
St. Philipsland	1.020	248	1	5	0	28	23	14	30	1	21	290
Tholen	0	71	55	45	76	78	0	7	49	0	35	0
Oosterschelde	0	0	0	6	0	11	74	0	4	30	11	30
Zoommeer	214	83	6	50	0	35	11	2	90	58	8	167
Noord-Beveland	0	0	0	6	0	0	0	18	0	0	4	0
Veerse Meer	0	22	0	0	0	4	0	27	7	9	7	0
Walcheren	42	0	45	48	61	33	170	44	2	8	0	0
Zuid-Beveland (west)	116	362	215	146	55	159	471	202	84	44	152	59
Zuid-Beveland (oost)	117	130	122	1	79	111	128	106	73	16	54	7
Westerschelde	216	44	56	0	1	4	0	29	81	96	53	212
West Zeeuws-Vlaanderen	191	584	0	1.313	730	934	621	599	369	176	83	0
Oost Zeeuws-Vlaanderen	544	230	39	735	368	173	822	192	173	43	21	12
totaal 2015 / 2016	(3029)	(1936)	(613)	2.422	1.437	1.783	2.423	1.438	1.055	(509)	(504)	(1641)

Tabel 5.6.3. Aantal Grote Canadese Ganzen in Zeeland 1990/1991 - 2014/2015, gemiddeld maandtotaal per vijfjaarlijkse periode 1990-2005 en maandtotalen 2005/06 -2014/15. Per maand is het hoogste aantal in de periode 1990-2016 vet gedrukt.

	jul	aug	sep	okt	nov	dec	jan	feb	mrt	apr	mei	jun
2014/2015	(2362)	(733)	(2366)	(1838)	1.205	1.985	2.479	1.137	(983)	(556)	(419)	(2284)
2013/2014	(4172)	(2503)	(819)	(1419)	1.996	1.673	2.007	1.172	(788)	(483)	(617)	(1429)
2012/2013	(2844)	(1838)	2.268	2.372	2.614	1.643	1.893	921	670	(428)	(562)	(1744)
2011/2012	(3485)	(3504)	5.139	1.450	1.613	1.665	1.978	994	842	(283)	(358)	(1592)
2010/2011	(1822)	(2625)	3.745	2.366	1.282	817	1.867	857	751	(331)	(382)	(1102)
2009/2010	(1305)	(1260)	1.027	1.381	1.012	1.890	2.046	845	897	(189)	(210)	(1426)
2008/2009	(1008)	(2108)	1.804	870	1.002	636	539	515	657	(187)	(404)	(1389)
2007/2008	(860)	(1175)	2.265	2.281	564	750	1.575	548	580	(112)	(182)	(736)
2006/2007	(241)	(547)	1.474	467	748	1.084	1.281	599	546	(56)	(198)	(69)
2005/2006	(81)	(610)	470	768	854	671	856	159	305	(53)	(31)	(221)
2000/2001 - 2004/2005	41	498	607	282	368	260	267	205	189	11	35	120
1995/1996 - 1999/2000	3	17	195	19	18	9	14	25	16	1	4	18
1990/1991 - 1994/1995	0	0	5	3	3	5	21	4	2	0	0	0

pulatie: De Putting (oktober, januari), Baarzande (november, april), Hogerwaardpolder (november tot en met februari) en Saeftinghe (februari, maart). Wegens het grotendeels ontbreken van tellingen bui-

ten de natuur- en ganzenrustgebieden in het zomerhalfjaar heeft het geven van percentages voor die periode weinig zin.



## 5.7. Brandgans - *Branta leucopsis*

### Profiel

Al eeuwen overwinteren er groepen Brandganzen in het noorden en zuidwesten van Nederland. De vogels broeden in Arctisch Rusland, van de Kola en Kanin schiereilanden oostwaarts tot Nova Zembla. Na een dieptepunt in de jaren vijftig is de Russische broedpopulatie fors in omvang gestegen. Via de Baltische Zee arriveren de vogels in oktober/november in Nederland. In de jaren zeventig ontstond in het op de trekroute gelegen Baltische gebied een broedpopulatie op Gotland, Oland en de kust van Estland. Deze vogels verblijven 's winters goeddeels in Nederland en mengen zich daar met de Russische broeders. De Baltische broedpopulatie bestaat uit enkele duizenden paren en is tegenwoordig stabiel. Begin jaren tachtig ontstond ook in Nederland een broedpopulatie, die na een snelle groei momenteel minstens 9000 paar omvat. Recent groeit deze broedpopulatie minder hard ten gevolge van afschot in de zomermaanden. Het zwaartepunt bevindt zich in de noordelijke en oostelijke Delta. De Nederlandse broedvogels mengen 's winters met de Russische en Baltische gasten, waardoor er uitwisseling tussen deze populaties plaatsvindt. Brandganzen voeden zich in Nederland voornamelijk met kortgrazige vegetaties, deels op buitendijkse schorren en platen en deels op wintergranen. Daarnaast wordt ook wel geoeferd op oogstresten van suikerbieten en dergelijke. De totale Nederlandse winterpopulatie groeide de laatste jaren van 350.000 tot circa 800.000 vogels, het leeuwendeel dus van de op 1 miljoen exemplaren geschatte flyway (Hornman *et al.* 2016).

### Seizoen 2015/2016

Het seizoensmaximum van de Brandgans lag iets onder het niveau van het voorgaande seizoen, maar is desondanks een van de hoogste ooit in een zachte winter. Dat geeft aan dat de sterke toename sinds 2009 van structurele aard lijkt te zijn. De seizoenspiek verschoof –wellicht ten gevolge van de koude-inval in noordoost-Nederland- van januari naar februari (65.499 ex), terwijl ook in maart en april opvallend hoge aantallen geteld werden. De komende seizoenen moet blijken of deze verschuiving incident, dan wel trend is.

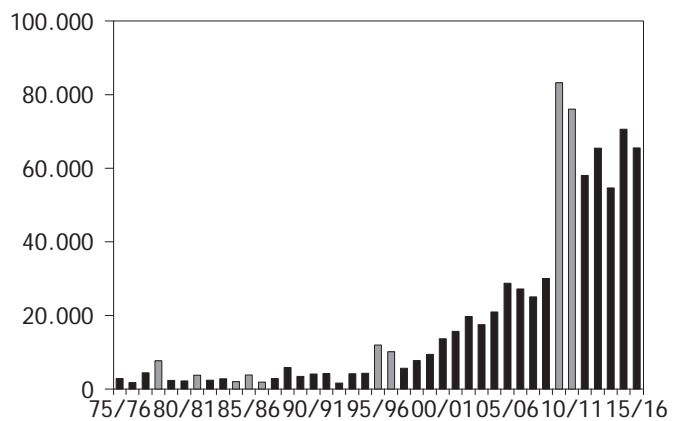
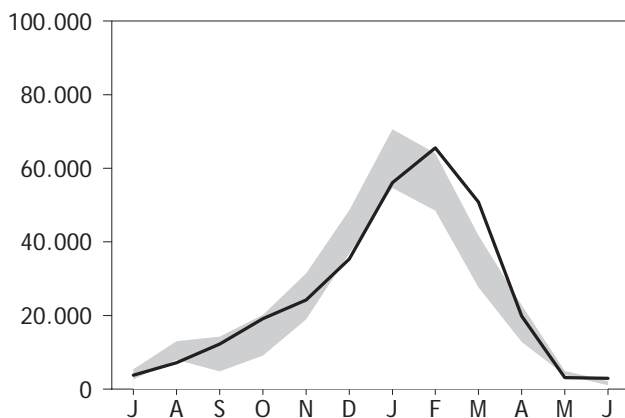
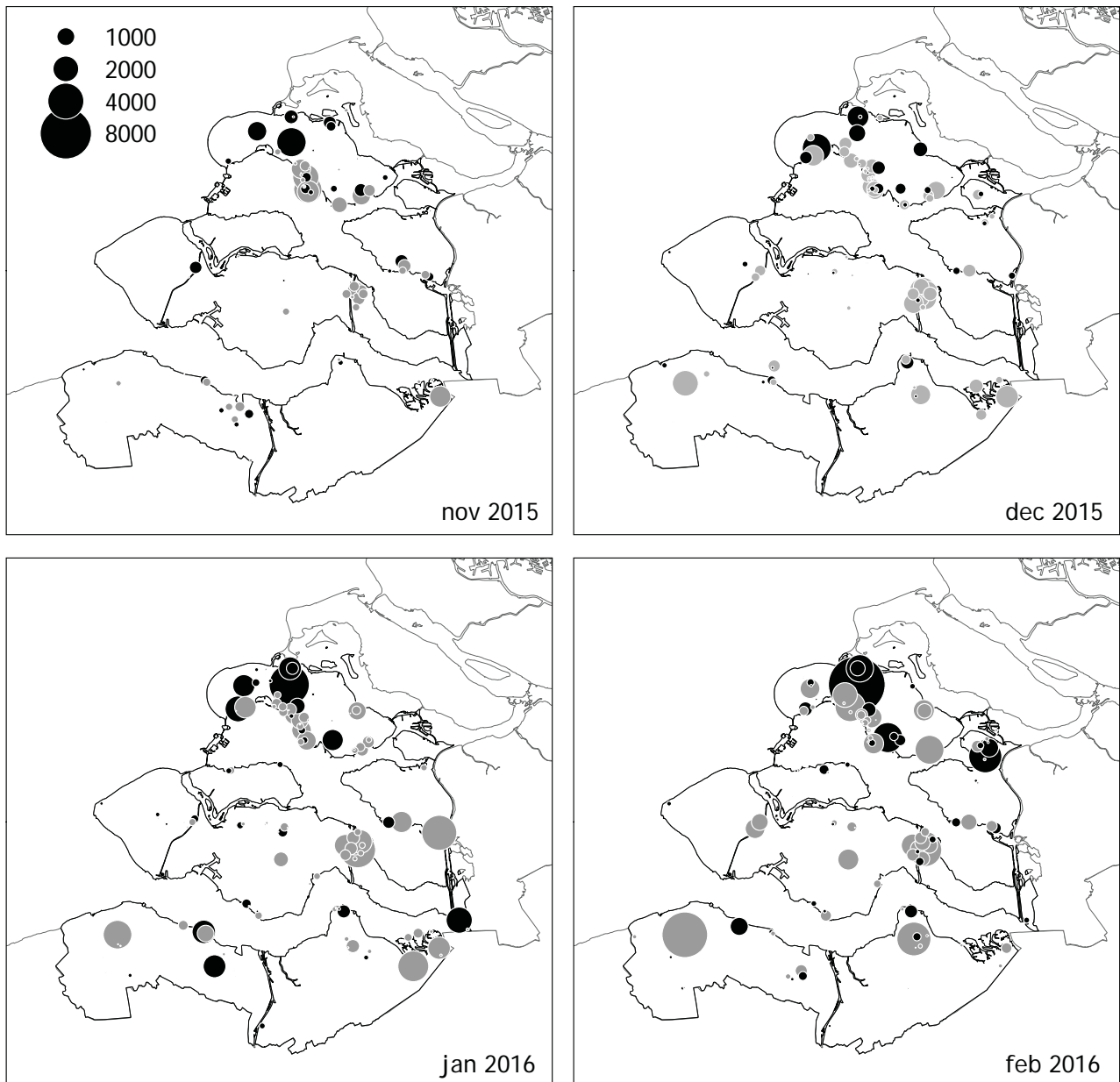
De gemiddelde groeps grootte in het winterhalfjaar is bij de Brandgans groter dan bij alle andere Zeeuwse soorten; gemiddeld zijn per bezet telgebied in oktober-maart 525 exemplaren geteld (minimum 313 in oktober, maximum 687 in maart). Daar staat tegenover dat het gemiddelde van 77 bezette telgebieden per wintermaand duidelijk achter blijft bij dat van de Grauwe Gans.

De 84 tellingen met meer dan 1000 Brandganzen tussen oktober en maart werden gedaan in de Grevelingen (5), Schouwen-Duiveland, (34), Tholen & Sint Philipsland (13), Zuid-Beveland (17), West Zeeuws-Vlaanderen (7), Oost Zeeuws-Vlaanderen (7) en Walcheren (1). De Yerseke Moer was met 16 van de 17 duizendtallen veruit de belangrijkste regio op de Bevelanden. In slechts enkele jaren tijd heeft dit gebied zich in het rijtje van belangrijkste winterlocaties genesteld.

Telgebieden waar in het winterhalfjaar in tenmin-



Brandganzen, De Blikken (J. Poortvliet)



*Figuur 7. Brandgans in Zeeland;*

*(boven) verspreiding tijdens vier tellingen, november 2015 - februari 2016. Grijs stippen = natuur- & opvanggebied, zwarte stippen = buiten natuur/opvang.*

*(linksonder) aantalsverloop 2015/2016 (lijn) tov extremen 2012/13- 2014/15 (grijs)*

*(rechtsonder) jaarmaxima 1975/76 - 2015/16 (koude winters zijn grijs)*

Tabel 5.7.1. Percentage Brandganzen in de Zeeuwse ganzenrustgebieden, overige Natura 2000- en natuurgebieden en niet-natuurgebieden, seizoen 2015/2016.

Maand	% in rustgebieden	% overig Natura2000 en natuur	% buiten opvang/natuur
Oktober	20	25	55
November	23	7	70
December	12	32	56
Januari	20	31	49
Februari	18	38	44
Maart	25	45	30
April	14	60	26

Tabel 5.7.2. Aantal Brandganzen in Zeeland 2015/2016. Per maand is de regio met het hoogste aantal vet gedrukt.

Regio	jul	aug	sep	okt	nov	dec	jan	feb	mrt	apr	mei	jun
Grevelingen	98	770	95	580	559	148	630	3.485	2.295	541	80	167
Schouwen-Duiveland	2.509	3.421	1.964	4.483	14.036	14.931	21.373	27.401	16.949	5.808	1.229	1.447
Krammer-Volkerak	0	10	2	0	0	0	0	28	102	16	3	12
St. Philipsland	105	272	0	4	0	14	0	4.270	860	570	50	25
Tholen	17	460	2.912	7.484	1.667	1.148	5.453	1.766	8.696	5.085	10	153
Oosterschelde	2	13	0	364	1.400	1.767	672	540	1.045	350	30	9
Zoommeer	40	0	0	0	0	0	0	0	48	50	10	20
Noord-Beveland	0	80	0	0	0	0	380	459	0	0	0	0
Veerse Meer	72	350	0	3	0	0	0	6	25	65	0	321
Walcheren	1	9	550	102	459	704	477	2.037	898	814	0	0
Zuid-Beveland (west)	286	545	736	68	198	283	1.942	2.415	2.434	184	1.625	154
Zuid-Beveland (oost)	16	0	3.161	1.920	2.791	8.765	12.128	10.135	9.147	3.120	70	0
Westerschelde	0	12	528	24	41	460	285	0	0	28	12	238
West Zeeuws-Vlaanderen	633	367	216	1.301	544	2.574	6.792	7.534	4.577	1.455	11	4
Oost Zeeuws-Vlaanderen	3	858	2.066	2.788	2.483	4.545	5.977	5.423	3.743	1.770	18	367
totaal 2015 / 2016	(3782)	7.167	(12230)	(19121)	24.178	35.339	56.109	65.499	(50819)	(19856)	3.148	(2917)

Tabel 5.7.3. Aantal Brandganzen in Zeeland 1990/1991 - 2014/2015, gemiddeld maandtotaal per vijfjaarlijkse periode 1990-2005 en maandtotalen 2005/06 -2014/15. Per maand is het hoogste aantal in de periode 1990-2016 vet gedrukt.

	jul	aug	sep	okt	nov	dec	jan	feb	mrt	apr	mei	jun
2014/2015	(2673)	13.027	(14260)	(20171)	30.230	38.430	70.576	54.274	(41798)	(12842)	3.859	(1880)
2013/2014	(5372)	7.947	(4811)	(13598)	31.446	36.824	54.672	48.453	(31844)	(17368)	4.468	(1049)
2012/2013	2.816	8.756	6.533	9.116	18.929	48.576	65.454	64.061	27.637	22.825	4.917	2.128
2011/2012	2.290	5.688	13.448	9.770	15.142	25.371	58.022	51.960	31.881	14.070	1.693	3.577
2010/2011	2.154	7.994	11.450	12.266	16.377	68.485	76.087	49.500	42.399	18.973	2.268	2.740
2009/2010	962	4.319	3.965	9.291	17.413	31.438	75.557	83.190	30.378	25.584	3.436	2.362
2008/2009	1.546	4.695	2.016	4.343	4.939	16.703	26.340	30.077	25.079	14.435	1.191	2.481
2007/2008	1.194	2.739	4.134	2.672	13.001	21.924	22.878	25.033	17.722	16.189	1.114	1.567
2006/2007	1.094	2.876	4.731	2.022	6.611	11.376	15.061	27.224	17.842	12.856	381	1.041
2005/2006	1.232	2.021	6.586	2.761	9.375	12.233	28.763	26.654	26.085	14.012	3.899	762
2000/2001 - 2004/2005	243	266	407	355	3.144	8.972	15.015	16.559	14.200	7.657	85	197
1995/1996 - 1999/2000	0	35	41	53	2.060	4.931	6.315	8.259	5.671	1.485	5	2
1990/1991 - 1994/1995				60	1.316	2.907	3.474	1.248	645	124		

ste drie maanden meer dan 1000 Brandganzen gemeld werden, waren te vinden op Schouwen-Duiveland (Zuidhoekinlagen & natuurbouw, Karrevelden Scharendijke, Polder Schouwen-west), Tholen (Scherpenissepolder Zuidoost, Pluimpot-Strijenham), Zuid-Beveland (Yerseke Moer Reeweg-Dwarsweg, Yerseke Moer west van Akkerse Weg), West Zeeuws-Vlaanderen (De Blikken Schoondijke) en Oost Zeeuws-Vlaanderen (Saeftinghe Gasdam).

Van oktober tot en met april verbleef gemiddeld 70,8 % van de Zeeuwse Brandganzen in de ganzenrustgebieden en natuurgebieden. Het percentage op reguliere landbouwgronden getelde Brandganzen bedroeg in deze periode gemiddeld 29,1 % (iets hoger dan vorig jaar), met een piek van 39 % in februari. Veruit de belangrijkste ganzenrustgebieden van oktober tot en met april zijn Zuidkust Schouwen

(gemiddeld 17,3 % van de Zeeuwse populatie, max. 28,3 % in oktober) en de Yerseke Moer (gemm. 13,1 %, max. 20% in december). Meer dan 7,5 % van de Zeeuwse populatie was in een enkele maand te vinden in de ganzenrustgebieden Baarzande (februari), Saeftinghe (oktober, januari, april), Van Haaftenpolder (april) en Scherpenisse (oktober). De Kapelse Moer herbergde maximaal 4,4 % van de Zeeuwse populatie in december.

Het aandeel in Zeeland verblijvende Brandganzen in de landelijke winterpopulatie (oktober-april) lag met 8,3% wat lager dan in het vorige seizoen. Alleen in februari (10,3 %) verbleef meer dan 10% van de Nederlandse winterpopulatie in de provincie. Het relatieve belang van de Zeeuwse populatie op landelijke schaal is kleiner dan de structureel gegroeide winterpopulatie doet vermoeden.



## 5.8. Rotgans - *Branta bernicla*

### Profiel

De meeste in Nederland verblijvende Rotganzen (ook wel Zwartbuikrotganzen genoemd) behoren tot de nominaatvorm *Branta bernicla bernicla*, die broedt in Arctisch Rusland, met het Taimyr schiereiland als zwaartepunt. Het broedsucces wisselt sterk, onder meer onder invloed van de lemming-cyclus. De vogels verblijven slechts een drietal maanden op de broedplaatsen en arriveren in november, na een tocht van zo'n vijfduizend kilometer door Rusland en het Baltische gebied, in Noordwest-Europa. In Nederland verblijven van oktober tot in mei Rotganzen in het noordelijk kustgebied en in de Delta. De winterpopulatie bestaat uit circa 25.000 – 50.000 individuen, terwijl tijdens een piek in het voorjaar korte tijd circa 75.000 – 120.000 exemplaren binnen de landsgrenzen verblijven om op te vetten voor de trek naar het noorden. De winterpopulatie van Noordwest-Europa kreeg in de jaren dertig en veertig van de vorige eeuw een flinke tik door het instorten van zeegraspopulaties. Sinds de jaren vijftig is sprake van een geleidelijke toename, die wordt onderbroken door periodes met een gering broedsucces. De Delta-winterpopulatie vertoont recent weer enige groei.

Zeeuwse Rotganzen foerageerden lange tijd voorna-

melijk op zeegras, maar door de sterke afname hiervan zijn de vogels hun voedsel steeds eerder en meer op binnendijkse kortgrazige vegetaties gaan zoeken. Het voorkomen van de nauw verwant Witbuikrotgans en Zwarte Rotgans wordt besproken in hoofdstuk 5.9.

### Seizoen 2015/2016

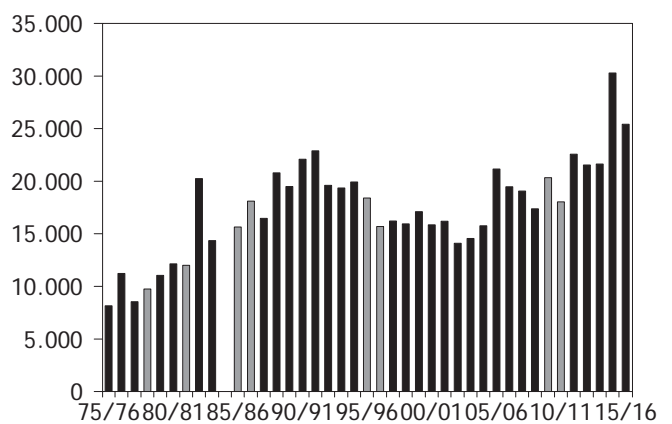
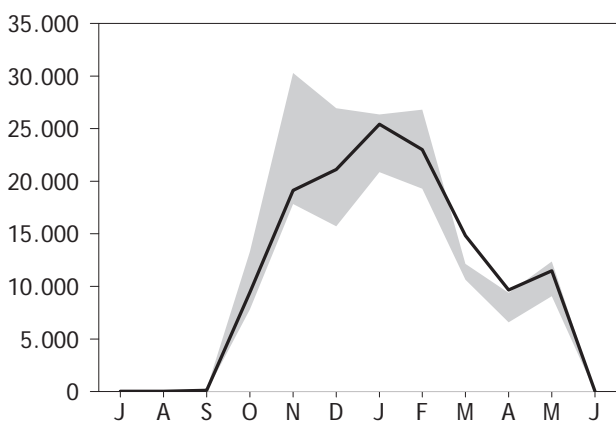
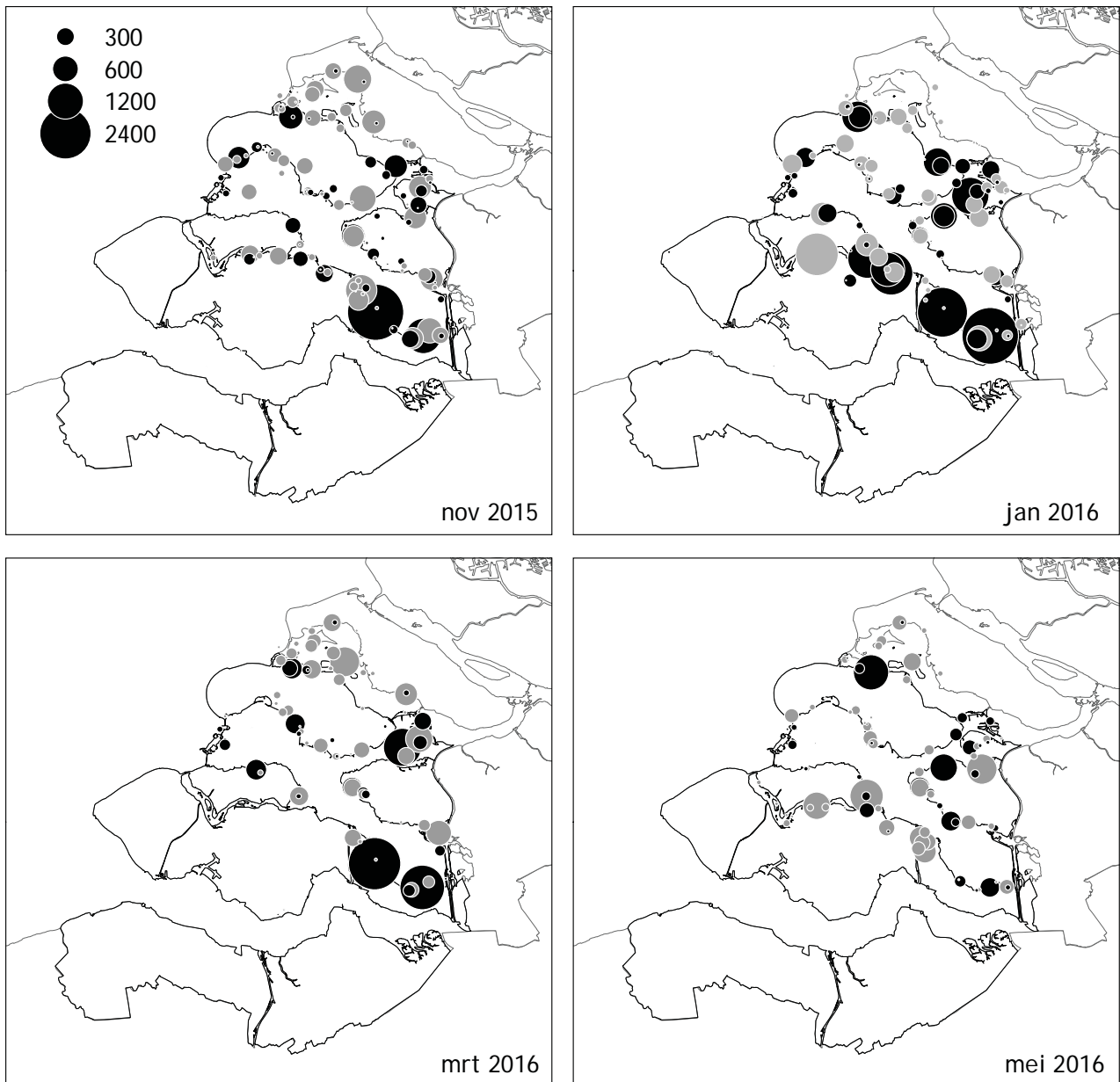
Rotganzen doen het momenteel goed in de Delta. Opnieuw werden hoge maandmaxima bereikt, al bleef de seizoenspiek van 25.421 ex (in januari) wat achter bij die van vorig seizoen. De aantalsopbouw in het najaar verliep wat trager dan vorig seizoen, maar daar staat tegenover dat de aantallen tegen het einde van de winter en in het vroege voorjaar juist opvallend hoog lagen. Ook tijdens de mei-telling waren voor het derde opeenvolgende jaar meer dan 10.000 exemplaren aanwezig. Ondanks het feit dat Rotganzen geregeld binnendijks foerageren, blijft de soort van alle Zeeuwse ganzen het meest gebonden aan zilte milieus, met een sterk accent op het Oosterschelde-bekken.

In de door Rotganzen bezette telgebieden werden in de periode oktober-maart gemiddeld 228 exemplaren geteld. Daarmee is het een van meest geconcentreerd voorkomende Zeeuwse ganzensoorten. Van



Rotganzen, Borendamme Zierikzee (L. Tromper)





Figuur 8. Rotgans in Zeeland;  
 (boven) verspreiding tijdens vier tellingen, november 2015- mei 2016. Grijs stippen = natuur- & opvanggebied, zwarte stippen = buiten natuur/opvang.  
 (linksonder) aantalsverloop 2015-2016 (lijn) tov extremen 2012/13 - 2014/15 (grijs)  
 (rechtsonder) jaarmaxima 1975/76 - 2015/2016 (koude winters zijn grijs)

Tabel 5.8.1. Percentage Rotganzen in de Zeeuwse ganzenrustgebieden, overige Natura 2000- en natuurgebieden en niet-natuurgebieden, seizoen 2015/2016.

Maand	% in rustgebieden	% overig Natura2000 en natuur	% buiten opvang/natuur
Oktober	13	60	27
November	15	39	46
December	15	34	52
Januari	6	27	67
Februari	11	28	61
Maart	5	39	56
April	27	53	20
Mei	21	42	38

Tabel 5.8.2. Aantal Rotganzen in Zeeland 2015/2016. Per maand is de regio met het hoogste aantal vet gedrukt.

Regio	jul	aug	sep	okt	nov	dec	jan	feb	mrt	apr	mei	jun
Goeree-Overflakke (Grev.)	2	1	0	447	1.406	249	91	1.452	516	1.547	53	3
Grevelingen	0	2	35	2.707	1.544	1.087	1.703	2.960	2.630	1.209	744	8
Schouwen-Duiveland	3	1	6	1.380	3.165	4.121	3.769	3.857	1.617	1.077	2.156	8
Krammer-Volkerak	0	0	0	105	65	3	110	0	0	0	0	0
St. Philipsland	3	0	0	248	885	2.592	1.821	794	2.342	304	306	1
Tholen	7	9	9	1.245	2.494	2.201	2.769	2.378	1.593	978	3.107	0
Oosterschelde	2	6	55	2.035	3.290	4.300	4.472	4.194	2.715	2.262	2.415	3
Zoommeer	0	0	0	41	0	0	0	0	0	0	0	0
Noord-Beveland	0	0	0	0	273	553	862	1.922	400	0	94	0
Veerse Meer	0	0	0	0	0	0	4	0	0	23	13	0
Walcheren	0	0	0	24	0	26	24	4	0	0	47	0
Zuid-Beveland (west)	0	1	3	25	1.378	2.138	6.442	1.778	8	24	1.244	0
Zuid-Beveland (oost)	2	0	0	1.056	4.596	3.782	3.310	3.628	3.004	2.179	1.304	1
Westerschelde	1	0	3	3	1	0	5	0	0	1	0	0
West Zeeuws-Vlaanderen	0	0	0	0	0	13	12	1	0	0	0	0
Oost Zeeuws-Vlaanderen	0	0	0	16	4	4	0	0	0	0	0	0
Voordelta	0	0	0	99	31	29	27	39	8	41	0	0
<b>totaal 2015 / 2016</b>	<b>20</b>	<b>20</b>	<b>111</b>	<b>(9431)</b>	<b>19.132</b>	<b>21.098</b>	<b>25.421</b>	<b>23.007</b>	<b>(14833)</b>	<b>(9645)</b>	<b>11.483</b>	<b>24</b>

Tabel 5.8.3. Aantal Rotganzen in Zeeland 1990/1991 - 2014/2015, gemiddeld maandtotaal per vijfjaarlijkse periode 1990-2005 en maandtotalen 2005/06 -2014/15. Per maand is het hoogste aantal in de periode 1990-2016 vet gedrukt.

	jul	aug	sep	okt	nov	dec	jan	feb	mrt	apr	mei	jun
2014/2015	11	22	251 (13308)	30.280	26.935	26.348	26.794	(12131)	(6648)	12.356	18	
2013/2014	20	15	20 (7803)	17.838	21.640	20.859	21.024	(11920)	(9392)	10.631	26	
2012/2013	7	11	32	10.810	18.906	15.703	21.549	19.296	10.642	6.576	8	
2011/2012	5	13	23	13.762	19.257	22.556	19.715	16.315	19.838	16.375	29	
2010/2011	9	13	21	13.242	17.922	12.697	16.947	18.036	17.257	12.124	15	
2009/2010	12	16	35	9.473	20.335	18.951	17.761	16.144	14.327	15.842	24	
2008/2009	26	28	72	3.503	14.313	17.371	11.793	16.302	16.786	13.760	27	
2007/2008	19	20	26	9.052	19.053	15.851	17.542	17.841	15.707	17.411	15	
2006/2007	12	14	364	14.086	19.331	16.410	17.533	18.036	19.471	12.143	19	
2005/2006	20	18	94	6.852	17.255	21.151	19.776	17.902	19.372	16.386	114	
2000/2001 - 2004/2005	15	15	113	9.262	14.159	14.126	14.067	13.762	13.042	11.388	24	
1995/1996 - 1999/2000	13	11	368	9.996	15.098	15.879	14.800	11.656	14.716	14.036	25	
1990/1991 - 1994/1995	0	0	240	13.511	19.737	19.329	19.438	17.393	16.780	13.015	0	

oktober tot en met maart verbleef meer dan 76 % van de Zeeuwse Rotganzen rond de Oosterschelde en 19 % rond de Grevelingen. Kleinere aantallen verbleven in het Veerse Meer en het Zoommeer en binnendijks op de noordelijke eilanden.

Concentraties van meer dan 500 vogels waren in en rond de Oosterschelde geregeld te vinden in Slikken Dortsman noord TH, noordwestkust Tholen, zuidkust St. Philipsland TH, Rattekaai ZB, Roelshoek-Tweede Bathpolder ZB, St. Pieterspolder Yerseke ZB, Goessche Sas-sluis Zandkreekdam ZB en Inlaag 's-Gravenhoek NB. In en rond de Grevelingen zijn de Karrevelden Scharendijke, Veermansplaten en Slikken Flakkee-zuid van belang. Elders werden alleen op de Middelpaten in het Veerse Meer gedurende drie maanden meer dan 500 Rotganzen geteld.

Van oktober tot en met mei verbleef gemiddeld 54,2 % van de Zeeuwse Rotganzen in natuur- en ganzenrustgebieden. De maandwaarden schommelden tussen 33% (januari) en 79,9 % (april). De belangrijkste ganzenrustgebieden voor de Rotgans zijn de Yerseke Moer (gemma. 6,3 %) en de Zuidkust Schouwen (gemma. 4,8 %).

Van oktober tot en met mei verbleef gemiddeld 38,3 % van de Nederlandse Rotgans-populatie in Zeeland. Dat is iets minder dan in 2014/15, maar meer dan in beide daaraan vooraf gaande seizoenen. Van november tot en met februari is het relatieve belang van de Zeeuwse populatie het grootst: gemiddeld verbleef liefst 47% van de Nederlandse populatie tijdens deze wintermaanden in de regio.

## 5.9. Overige soorten

### 5.9.1. Knobbelzwaan *Cygnus olor*

Slechts een gering deel van de circa 29.000- 36.000 in Nederland overwinterende Knobbelzwanen verblijft binnen de Zeeuwse provinciegrenzen. De landelijke trend is stabiel. In Zeeland weken de maandsommen in de meeste wintermaanden niet veel af van het vorige seizoen. De hoogste maandsom van 750 ex in december bleef echter voor het derde opeenvolgende seizoen ruim onder de 1000 ex. Het Zeeuwse aandeel in de landelijke winterpopulatie (oktober-maart) bedroeg gemiddeld 2,6 %, met een piek van 3,3% in maart.

De verspreidingskaart geeft de hoogste aantallen per telgebied in de periode september-april. Het accent op de stagnante bekkens Grevelingen, Krammer-Volkerak, Zoommeer en Veerse Meer is goed zichtbaar. Binnendijks zijn de Schouwse zuidkust, Tholen, het platte van Walcheren en delen van (West) Zeeuws-Vlaanderen van belang. De meeste binnendijkse locaties bestaan uit open water en/of open grasland.

Groepen van meer dan 150 ex werden in oktober-maart alleen gemeld bij de Veersmansplaten GR ( december, januari) en de Plaat van de Vliet KV (oktober, november). De nazomer-concentraties in het Zeeuwse deel van het Krammer-Volkerak waren kleiner dan de laatste jaren gebruikelijk. Binnen het agrarisch gebied worden in het winterhalfjaar zelden meer dan 25 ex in een telgebied gemeld. De grootste groepen bevonden zich hier in de Hogerwaardpolder ZB (52 ex februari), Kramerspolder Sint Philipsland (35 ex februari), Polder Vierbannen-zuid Ouwkerk

SD (32 ex oktober), Nieuwlandpolder Tholen (32 ex maart) en Beooster Eedepolder Sint Kruis WZVL (26 ex februari). Het voorkomen in stedelijk gebied wordt alleen tijdens de midwintertelling geregistreerd en is ook dan niet compleet.

### 5.9.2. Zwarte Zwaan *Cygnus atratus*

Nazaten van ontsnapte en verwilderde Zwarte Zwanen zijn tegenwoordig jaarrond in ons land te vinden. De landelijke winterpopulatie bedraagt circa 140-180 ex en de zoete Deltawateren vormen de belangrijkste verblijfplaats. In Zeeland is de soort jaarrond aanwezig. De aantallen zijn het hoogst in de nazomer en tijdens de wintermaanden.

Het maximum getelde aantal Zwarte Zwanen bedroeg 28 ex in februari. Dat is wat lager dan vorig seizoen. Gemiddeld werden in het winterhalfjaar maandelijks 20 Zwarte Zwanen gemeld, hetgeen vrijwel gelijk is aan vorig seizoen.

Het accent in de verspreiding lag op het Zeeuwse deel van het Volkerakmeer, het Veerse Meer en de zuidkust van Schouwen. Meldingen van meer dan 5 ex in het winterhalfjaar kwamen van Goudplaat en Haringvreter Veerse Meer, Rammegors, noordkust St. Philipsland en Poortvliet-en Mallandpolder TH. Het maximum in 1 telgebied bedroeg 9 ex (Haringvreter december en Rammegors maart). Van oktober tot en met maart verbleef gemiddeld 13,7% van de tijdens de maandelijkse tellingen opgemerkte Zwarte Zwanen in Nederland binnen de provinciegrenzen.



Wilde Zwanen, Stapelsweg Zonnemaire (L. Tromper)

### 5.9.3. Wilde Zwaan *Cygnus cygnus*

Nederland ligt in het uiterste zuidwesten van het overwinteringsgebied van de Wilde Zwaan. De aantallen nemen hier toe tengevolge van de groeiende flywaypopulatie. Na een piek in 2010/2011 verblijven maximaal 2000-4000 ex. in ons land.

Van november tot en met maart waren Wilde Zwanen in Zeeland te vinden, maar de aantallen waren laag. Alleen in februari werden meer dan 25 exemplaren geteld, terwijl dat in voorgaande twee seizoenen tenminste drie maanden het geval was. Tijdens de maandelijkse tellingen werden alleen Wilde Zwanen gemeld in de Grevelingen en op Schouwen-Duiveland. Meer dan 10 exemplaren waren te vinden in de Oosterlandpolder SD (14 november), Slikken Flakkee-zuid GR (20 februari) en Veermansplaat GR (21 februari). Buiten de maandelijkse tellingen werden eind januari circa 50 ex rond Nieuwerkerk SD gezien. Bezuiden de Oosterschelde werden slechts enkele waarnemingen van kortstondig pleisterende kleine groepjes gedaan (Waarneming.NL). Het Zeeuwse aandeel in de landelijke winterpopulatie in oktober-maart bedroeg 2,5 %, met een piek van 5 % in februari.

### 5.9.4. Sneeuwvangans *Anser caerulescens*

Jaarlijks verblijven tenminste tientallen exemplaren van deze uit Noord-Amerika afkomstige ganzensoort in ons land. Meestal gaat het om uit gevangenschap ontsnapte ex. Zo duiken in ons land geregeld gekleurde vogels op die deel uitmaken van een fikse broedpopulatie van een park in Nordrhein-Westfalen (Hornman *et al.* 2016). Inmiddels zijn enkele zekere broedgevallen binnen de landsgrenzen bekend en worden jaarlijks enige broedverdachte paren gemeld, maar van een serieuze broedpopulatie is nog geen sprake. In Zeeland worden tegenwoordig vrijwel jaarrond Sneeuwvangans gezien. Hoewel het ongetwijfeld vooral om uit gevangenschap afkomstige vogels gaat, is het voorkomen van transatlantische dwaalgasten niet geheel uit te sluiten. Vaak gaat het dan om groepen Sneeuwvangans, zoals de 16 ex op Saeftinghe in december 1990.

Tijdens de maandelijkse tellingen in het winterhalfjaar 2015/2016 werd slechts vijf maal een solitaire Sneeuwvangans gemeld, en wel langs de Oosterscheldekust van Schouwen (2) en Tholen (2) en op de Haringvrieter in het Veerse Meer. Op Waarneming.NL zijn voorts meldingen van een pleisterend exemplaar in de Yerseke Moer ZB en de Autrichepolder OZVL te vinden.

### 5.9.5. Taigarietgans *Anser fabalis*

Deze (onder)soort overwinterde in Nederland vooral in het noordoosten, dat beschouwd kon worden als een uitloper van de belangrijkste winterse

pleisterplaatsen in noordoost-Duitsland. De gehele Nederlandse winterpopulatie is echter sterk geslonken, en waarnemingen in het westen des lands zijn ronduit zeldzaam geworden.

Gedurende de maandelijkse tellingen werden geen Taigarietgans gemeld en ook op Waarneming.NL zijn geen goedgekeurde waarnemingen van de soort uit het winterhalfjaar 2015/2016 te vinden.

Voor een overzicht van de determinatieproblematiek wordt verwezen naar Koffijberg & Hornman (2010). Mocht u menen met een Taigarietgans van doen te hebben, dan wordt aanbevolen een goede beschrijving en liefst ook foto's te maken.

### 5.9.6. Kleine Rietgans *Anser brachyrhynchus*

Een groot deel van de op Spitsbergen broedende populatie Kleine Rietgans overwintert in Nederland (vooral Zuidwest-Friesland) en rond Damme in de West-Vlaamse Oostkustpolders. De Vlaamse en – vooral-Nederlandse winterpopulatie neemt recent af omdat steeds meer vogels in Denemarken gaan overwinteren (Hornman *et al.* 2016). De Zeeuwse Delta ontbeert reguliere pleisterplaatsen, maar er vindt wel doortrek van de Vlaamse overwinteraars plaats. In het winterhalfjaar 2015/015 werd de soort vier maal opgemerkt tijdens maandelijkse tellingen: 13/12: 5 ex Anna-Jacobapolder PH, 20/01, 2 ex Onrustpolder Kamperland NB, 22/01 2 ex. Geule Oosterland SD, 25/01 3 ex. Cadzand-Verdr. Zwarte Polder WZVL. Waarneming.NL geeft een goed beeld van de langs de Noordzeekust doortrekkende groepen. Begin februari waren kortstondig enkele foeragerende groepen in West Zeeuws-Vlaanderen te vinden, waaronder een naar Zeeuwse begrippen zeer omvangrijke groep van 750 ex aan de Reigersweg bij Oostburg op 8 februari (J. Du Burck, Waarneming.NL).

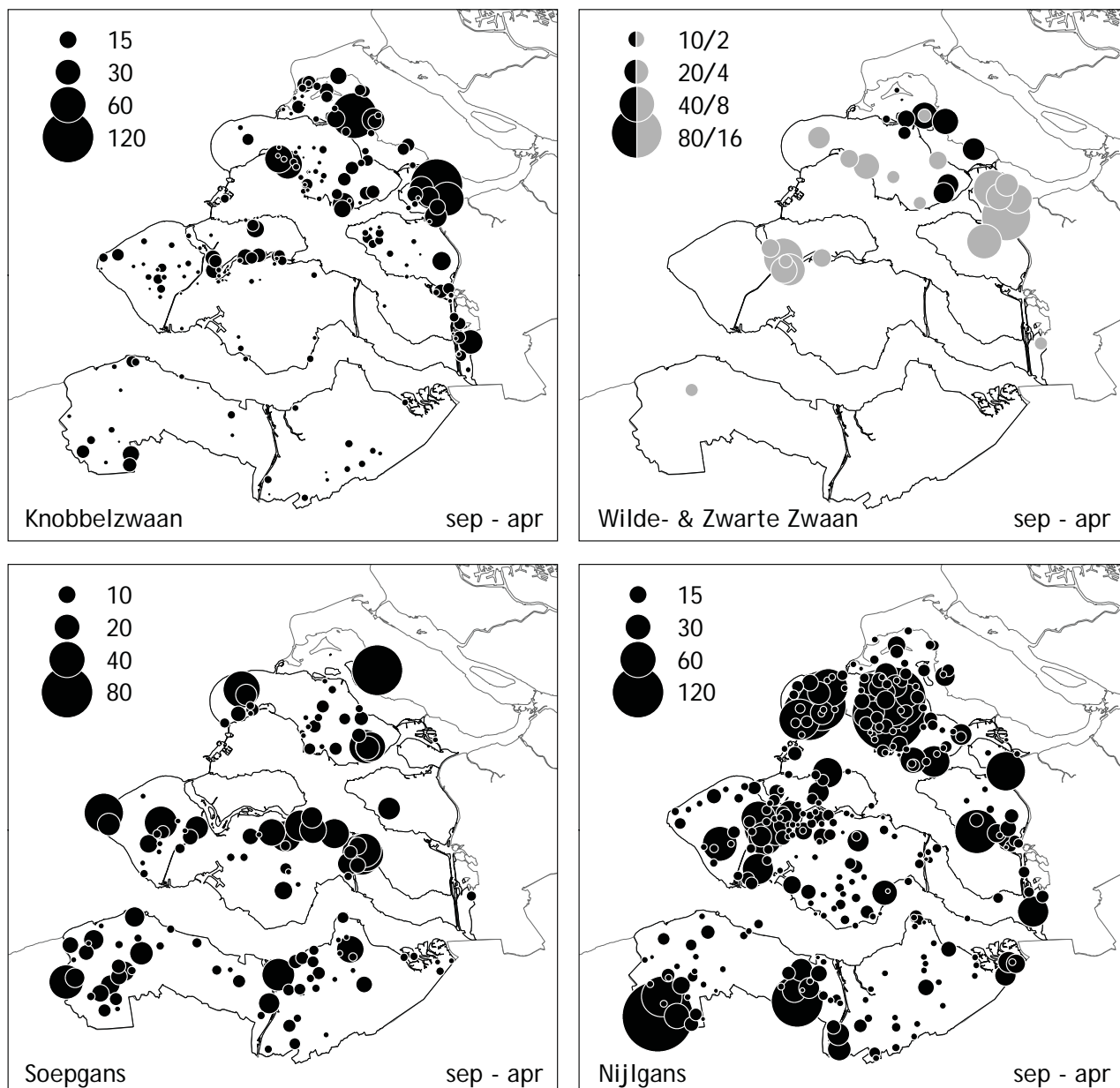
### 5.9.7. Dwerggans *Anser erythropus*

Het leeuwendeel van de 's winters binnen de landsgrenzen verblijvende Dwerggans is afkomstig van een herintroductieproject in Zweeds Lapland. De bedoeling is dat de vogels in een relatief 'veilig' land als Nederland overwinteren. Deze strategie leek te werken, maar recent is de broedpopulatie sterk verminderd van 60-110 ex tot circa 40 ex. en de vooruitzichten zijn niet gunstig. Het Nederlandse totaal van 34 ex in de winter 2014/2015 was het laagste in jaren. Het Oudeland van Strijen in de Hoekse Waard blijft wel de belangrijkste overwinteringslocatie. In Zeeland werden in het seizoen 2015/2016 geen Dwerggans gemeld tijdens de maandelijkse tellingen en op Waarneming.NL. staan geen goedgekeurde waarnemingen vermeld.

### 5.9.8. Soepgans *Anser anser forma domestica*

De maandelijkse tellingen wijzen uit dat nazaten





Figuur 9. Verspreiding van respectievelijk Knobbelzwaan, Wilde & Zwarte Zwaan, Soepgans en Nijlgans in Zeeland, seizoensmaxima per telgebied. Figuur rechtsboven: grijze stippen = Zwarte Zwaan, zwarte stippen = Wilde Zwaan.

van verwilderde boerenganzen en parkganzen zowel in het stedelijk gebied als op het platteland en in open natuurgebieden te vinden zijn. Veelal gaat het om jaarrond verblijvende vogels, maar in groepen migrerende Grauwe Ganzen duiken ook geregeld vogels met kenmerken van de gedomesticeerde ondersoort op. De meeste tellers registreren de aanwezige 'soepganzen' in hun reguliere telgebied, maar in stedelijk gebied is het beeld verre van compleet. De aantalspiek in januari (442 ex in 50 telgebieden) houdt verband met de vooral in stedelijk gebied betere teldekking in deze midwintermaand en lag vrijwel gelijk aan januari 2014 en 2015. Van een afname, zoals die op landelijke schaal geregistreerd wordt (Horman *et al.* 2016), lijkt in Zeeland dus geen sprake. Omdat niet jaarlijks alle belangrijke

concentraties geteld worden (dit jaar ontbraken o.m. Goes en Vlissingen) dient een slag om de arm gehouden te worden. Hoge aantallen werden in januari vastgesteld in Slikken Flakkee-zuid GR (40), Yerseke Moer Reeweg-Dwarsweg ZB (35), Jacob Catsweg-Zandvoortseweg Grijpskerke WAL (32) en Bewester Eedepolder Aardenburg WZVL (30). Van de 245 meldingen tijdens de maandelijkse tellingen in het winterhalfjaar gaat het in 61% om 1-5 exemplaren, in 30% om 6-25 ex en in 9% om meer dan 25 ex.

#### 5.9.9. Indische Gans *Anser indicus*

Verwilderde Indische Ganzen broeden sinds enige tijd in Noordwest-Europa, met een accent op Nederland en Zweden. Veel Nederlandse broedvogels overwinteren niet ver van de broedplaatsen. De

landelijke aantallen dalen sinds 2005 (Hornman *et al.* 2016). In de Delta broeden slechts enkele paren; de winterpopulatie is hier navenant klein. Van oktober 2015 tot en met maart 2016 werd de soort verspreid over de provincie 10 keer gemeld tijdens de maandelijkse tellingen, met een accent op West Zeeuws-Vlaanderen. De meeste meldingen betreffen 1-3 exemplaren, vaak te midden van andere ganzen. De enige uitzondering betreft een groep van 4 ex in de Yerseke Moer op 13/12. Op Waarneming.NL zijn losse meldingen van één tot enkele ex in vrijwel alle regio's te zien, met een accent op West Zeeuws-Vlaanderen, Walcheren en de Schouwse zuidkust.

#### 5.9.10. Kleine Canadese Gans *Branta hutchinsii minima*

De Kleine Canadese Gans is in Nederland grotendeels beperkt tot delen van Noord-Holland, elders is hij veel schaarser dan de sterk in opkomst zijnde Grote Canadese Gans. In Zeeland is de Kleine Canadese Gans een rariteit. In het seizoen 2015/2016 werd de soort in 7 maand/gebiedcombinaties vastgesteld. De vogels kunnen in alle regio's opduiken, met een accent op West Zeeuws-Vlaanderen (vooral de Sophiapolder, zie ook Waarneming.NL). Nu en dan lijkt verwarring met de Grote Canadese gans op te treden.

#### 5.9.11. Witbuikrotgans *Branta hrota*

De van Spitsbergen en Frans-Jozefland afkomstige Witbuikrotgans overwinteren in Noordoost-Engeland en Denemarken en zakken vooral in strenge winters soms met honderden ex naar Nederland af. In de meeste zachte winters zijn de sterk kustgebonden Witbuiken in Nederland tamelijk zeldzaam.

In Zeeland worden de meeste vogels gezien nabij de Oosterschelde, de Grevelingen en de Noordzeekust. De milde winter van 2015/2016 bracht, conform verwachting, slechts zeer bescheiden aantallen witbuiken naar Zeeland. Tijdens de maandelijkse tellingen werd de soort opgemerkt tussen Nummer Eén-Veerhaven Breskens WZVL (4), Inlaag 's-Gravenhoek NB (1) en zuidkust St.Philipsland (1). Waarneming.NL meldt waarnemingen van 1-6 ex langs de Noordzeekust (o.a. Spuisluis Brouwersdam en Veerhaven Breskens) en 1-2 pleisterende exemplaren in Midden-Zeeland.

#### 5.9.12. Zwarte Rotgans *Branta nigricans*

De Zwarte Rotgans broedt in Arctisch Alaska en de aangrenzende delen van Canada en Siberië. Jaarlijks overwinteren kleine aantallen van deze soort in Engeland, Ierland en langs de Franse atlantische kust. Ook in Nederland wordt de soort tegenwoordig jaarlijks opgemerkt tussen gewone Rotgansen, met name in het Waddengebied en in de Delta. In Zeeland worden jaarlijks circa 1-10 exemplaren ontdekt. Dit jaar werd de soort tussen november en april 16 maal opgemerkt tijdens de maandelijkse tellingen, 15 maal rond de Oosterschelde (accent op Westenschouwen-Burghsluis) en eenmaal in de Grevelingen. Alleen bij de Rattekaai ZB ging het om 2 ex.

#### 5.9.13. Roodhalsgans *Branta ruficollis*

De wereldpopulatie van de Roodhalsgans neemt af, maar het aantal overwinteraars in Nederland (en Zeeland) vertoont opvallenderwijs juist een toename (Hornman *et al.* 2016). Met een landelijk maximum van circa 25 vogels blijft de soort echter een krent



Nijlganzen met Goudplevieren, Duinzoom Haamstede (J.W. Vergeer)

in de ganzenpap. In Zeeland werd de soort in het winterhalfjaar 2015/16 vier keer gemeld tijdens maandelijkse tellingen: Scherpenissepolder TH (oktober), Groot Eiland OZVL (februari, maart) en De Reep WZVL (februari). Waarneming.NL vermeldt meldingen van 1-3 veelal kortstondig pleisterende individuen in 20 atlasblokken, verdeeld over alle Zeeuwse regio's.

#### 5.9.14. Nijlgans *Alopochen aegyptiacus*

De landelijke trend van de Nijlgans is sinds 2005 stabiel, maar de Zeeuwse trend vertoont fikse schommelingen en lijkt de laatste jaren weer wat te stijgen. Tijdens de midwintertelling (de meest complete telling van de soort) in januari 2016 werden 878 ex geteld, duidelijk boven het midwintergemiddelde van 703 ex over 2009-2015. Toch lijkt de soort in herfst en vroege winter het talrijkst te zijn in de provincie. In juli 2015 werden 406 ex geteld (De Boer 2015), terwijl de –waarschijnlijk minder complete- tellingen in de herfst hoger uitkwamen. De maandsommen van oktober (927 ex) en december (993) waren de hoogste in jaren. Na januari namen

de maandtotalen zienderogen af.

Nijlganzen zijn overal in de provincie te vinden. Op Schouwen-Duiveland, het Schenge/Veerse Meer-gebied WAL/ZB, de Braakman OZVL en Zuidwest Zeeuws-Vlaanderen is de verspreiding het dichtst, maar teleffecten kunnen hier ook een rol spelen. Van oktober tot en met maart werden in zes maandgebiedcombinaties meer dan 100 ex gemeld: 13/12 220 ex Bewester Eedepolder Aardenburg WZVL, 17/01 166 ex en 12/02 121 ex Zonnemairepolder-west SD, 18/10: 125 Burgh- en Westlandpolder SD en 107 ex Polder Schouwen-west SD, 14/12 117 ex. Dijkmeesterpolder Philippine OZVL. Op 12 september was een groep van 234 ex aanwezig in Polder Schouwen nabij het Kakkersweel. Gemiddeld werden in de periode oktober-maart in Zeeland per telgebied met Nijlganzen 8,5 ex geteld. In de loop van het winterhalfjaar nam het gemiddelde af van 15 in oktober tot 4 in maart. Het aandeel van Zeeland in de landelijke populatie in oktober-maart lag met 4,3 % wat hoger dan vorig jaar. In oktober verbleef 6 % van de in Nederland getelde Nijlganzen in de provincie.



## 6. Literatuur

- BOELEA., VANBRUGGEN J., HUSTINGS F., KOFFIJBERG K., VERGEER J.W. & VAN DER MEIJ T. 2015. Broedvogels in Nederland in 2013. Sovon-rapport 2015/04. Sovon Vogelonderzoek Nederland, Nijmegen.
- DE BOER V. 2015. Zomerganzen in Zeeland in 2015. Sovon-rapport 2015/28. Sovon Vogelonderzoek Nederland, Nijmegen.
- VAN BOMMEL F.P.J., KWAK R.G.M., VAN DER JEUGD H.J., GULDEMOND A., VAN DER WEIJDEN A.G.G. 2006. Ervaringen met de opvang van ganzen op de klei. Seizoen 1, 2005/2006. Alterra-Technische Rapportage. Wageningen.
- CASTELIJNS H. & JACOBUSSE CH. 2010. Spectaculaire toename van Grauwe ganzen in Saeftinghe. De Levende natuur 111: 45-48.
- HORNMAN M., HUSTINGS F., KOFFIJBERG K., KLAASSEN O., VAN WINDEN E., SOVON GANZEN- EN ZWANENWERK GROEP & SOLDAAT L. 2013. Watervogels in Nederland in 2010/2011. Sovon-rapport 2013/02, Waterdienst-rapport BM 13.01. Sovon Vogelonderzoek Nederland, Nijmegen.
- HORNMAN M., HUSTINGS F., KOFFIJBERG K., KLAASSEN O., VAN WINDEN E., SOVON GANZEN- EN ZWANENWERK GROEP & SOLDAAT L. 2013. Watervogels in Nederland in 2011/2012. Sovon-rapport 2013/66, RWS-rapport BM 13.27. Sovon Vogelonderzoek Nederland, Nijmegen.
- HORNMAN M., HUSTINGS F., KOFFIJBERG K., KLAASSEN O., KLEEFSTRA R., VAN WINDEN E., SOVON GANZEN- EN ZWANENWERK GROEP & SOLDAAT L. 2015. Watervogels in Nederland in 2012/2013. Sovon-rapport 2015/01, RWS-rapport BM 14.27. Sovon Vogelonderzoek Nederland, Nijmegen.
- HORNMAN M., HUSTINGS F., KOFFIJBERG K., KLAASSEN O., VAN WINDEN E., SOVON GANZEN- EN ZWANENWERK GROEP & SOLDAAT L. 2016. Watervogels in Nederland in 2014/2015. Sovon-rapport 2016/54, RWS-rapport BM 16.15. Sovon Vogelonderzoek Nederland, Nijmegen.
- HORNMAN M. & VAN WINDEN E. 2013. Verspreiding van ganzen in Nederland en de afzonderlijke provincies in 2007-2012 in relatie tot het opvangbeleid. Sovon-rapport 2013/35. Sovon Vogelonderzoek Nederland, Nijmegen.
- VAN DER JEUGD H.J. & DE BOER V. 2006. Zomerganzen in het Deltagebied in 2006. Sovon-inventarisatierapport 2006/12. SOVON Vogelonderzoek Nederland. Beek-Ubbergen.
- KOFFIJBERG K. & HORNMAN M. 2010. Het 'rietganzen-complex'. Sovon-Nieuws 23 (1):18-19
- PROVINCIE ZEELAND. 2014. Zeeuws Ganzenakkoord. Uitgangspunten voor het ganzenbeleid- en beheer in Zeeland. Brief GS 18 november 2014. Middelburg.
- PROVINCIE ZEELAND. 2015. Aanwijzingenvaststelling begrenzing van ganzenrustgebieden. Provinciaal blad 2015 nr. 6889, 15 oktober 2015.
- SCHEKKERMAN H., HORNMAN M. & VAN WINDEN E. 2013. Monitoring van het gebruik van ganzenfoerageergebieden in Nederland in 2011/12. Sovon-rapport 2013/17. Sovon Vogelonderzoek Nederland, Nijmegen.
- VISSERA., VOSLAMBER B., GULDEMONDA. & EBBINGE B.S. 2009. Opvang van ganzen op de klei: evaluatie van experimenten in drie winters. Alterra-rapport 1845. Wageningen.

### Websites:

WAARNEMING.NL

BTO: <http://monitoring.wwt.org.uk/wp-content/uploads/2016/09/Previous-results-DB2015.pdf>

## Bijlage I

Overzicht percentage ganzen en Kleine Zwaan in de ganzenrustgebieden, overige natuurgebieden en gebieden zonder beschermde status in de het seizoen 2015/2016.

### Kleine Zwaan

Gebied	jul	aug	sep	okt	nov	dec	jan	feb	mrt	apr	mei	jun
Braakman				0,0	22,8	12,4	0,0	0,0				
De Maire				0,0	8,0	0,0	0,0	0,0				
Hogerwaardpolder				0,0	3,5	0,0	0,0	0,0				
totaal opvang				0,0	34,3	12,4	0,0	0,0				
overig Vogelrichtlijngebied				0,0	42,9	20,5	31,2	76,7				
overig natuur				100,0	2,2	3,5	0,2	0,0				
overig buiten natuurgebied				0,0	20,6	63,6	68,6	23,3				
natuur&opvang totaal				100,0	79,4	36,4	31,4	76,7				
overig buiten natuurgebied				0,0	20,6	63,6	68,6	23,3				
% in opvanggebieden				0,0	34,3	12,4	0,0	0,0				
% overig Natura2000 en natuur				100,0	45,1	24,0	31,4	76,7				
% buiten opvang/natuur				0,0	20,6	63,6	68,6	23,3				

### Toendrarietgans

Gebied	jul	aug	sep	okt	nov	dec	jan	feb	mrt	apr	mei	jun
Zuidkust Schouwen				0,0	0,0	1,4	1,0	0,0				
De Putting				0,0	0,3	0,1	0,4	0,0				
Braakman				0,0	0,0	0,0	0,0	0,0				
De Maire				0,0	0,0	0,1	0,3	0,0				
Saeftinghe				3,4	3,6	0,6	0,2	1,8				
Groot Eiland				0,0	0,0	0,0	0,5	0,0				
Van Haftenpolder				0,0	0,0	0,1	0,0	0,0				
Scherpenissepolder				0,4	0,0	0,0	0,0	0,0				
totaal opvang				3,8	3,9	2,4	2,5	1,8				
overig Vogelrichtlijngebied				3,6	3,8	1,5	1,9	7,8				
overig natuur				2,5	1,7	0,4	0,3	1,3				
overig buiten natuurgebied				90,1	90,7	95,7	95,2	89,1				
natuur&opvang totaal				9,9	9,3	4,3	4,8	10,9				
overig buiten natuurgebied				90,1	90,7	95,7	95,2	89,1				
% in opvanggebieden				3,8	3,9	2,4	2,5	1,8				
% overig Natura2000 en natuur				6,1	5,5	1,9	2,2	9,1				
% buiten opvang/natuur				90,1	90,7	95,7	95,2	89,1				

### Kolgans

Gebied	jul	aug	sep	okt	nov	dec	jan	feb	mrt	apr	mei	jun
Zuidkust Schouwen				0,0	0,0	0,0	0,0	0,0	0,0			
De Putting				10,0	5,0	6,6	20,6	12,5	5,6			
Braakman				6,0	6,5	4,7	1,4	5,5	0,0			
Axelse Kreek				0,0	0,0	0,3	0,0	0,0	0,0			
Baarzande				0,7	1,7	7,5	3,3	3,8	1,4			
De Maire				0,1	0,2	1,1	4,0	0,5	0,2			
Saeftinghe				24,6	8,2	16,6	14,1	8,6	9,4			
Groot Eiland				10,5	0,8	0,0	13,7	22,1	35,3			
Ganzenreservaat de Poel				0,0	4,7	9,8	3,4	8,9	6,2			
Van Haftenpolder				0,0	0,0	0,0	0,0	0,0	0,0			
Schakeloopolder				0,0	0,8	0,0	0,0	0,0	0,0			
Kapelse Moer				8,3	3,6	4,5	0,5	0,2	3,8			
Yerseke Moer				7,6	7,1	8,5	4,8	2,4	8,0			
Scherpenissepolder				0,1	2,4	0,1	0,0	0,0	0,0			
Opvang totaal				68,0	41,0	59,8	65,8	64,6	70,0			
overig Vogelrichtlijngebied				3,8	2,5	1,6	1,5	4,1	1,7			
overig natuur				2,1	2,1	1,7	4,9	5,8	12,1			
overig buiten natuurgebied				26,1	54,5	36,9	27,9	25,4	16,2			
natuur&opvang totaal				73,9	45,5	63,1	72,1	74,6	83,8			
overig buiten natuurgebied				26,1	54,5	36,9	27,9	25,4	16,2			
% in opvanggebieden				68,0	41,0	59,8	65,8	64,6	70,0			
% overig Natura2000 en natuur				5,9	4,5	3,3	6,3	9,9	13,8			
% buiten opvang/natuur				26,1	54,5	36,9	27,9	25,4	16,2			

### Grauwe Gans

Gebied	jul	aug	sep	okt	nov	dec	jan	feb	mrt	apr	mei	jun
Zuidkust Schouwen			10,9	1,3	4,1	4,4	1,8	2,5	1,8			
De Putting			0,0	4,4	0,1	1,7	0,4	0,2	1,9			
Braakman			0,0	0,6	0,3	0,2	0,7	0,2	0,0			
Axelse Kreek			0,0	0,4	0,9	1,1	0,7	0,0	0,0			
Baarzande			0,0	0,2	0,1	0,1	0,5	0,2	0,2			
De Maire			7,4	2,5	1,0	2,8	7,6	2,3	13,8			
Hogerwaardpolder			1,4	0,0	0,5	1,1	0,3	0,3	0,3			
Saeftinghe			7,4	38,1	23,8	27,7	20,6	3,6	15,7			
Groot Eiland			0,0	0,4	0,7	0,0	1,3	1,2	0,0			
Ganzenreservaat de Poel			0,0	0,0	0,5	0,2	0,1	0,2	0,5			
Van Haftenpolder			2,2	0,0	0,3	0,8	0,0	0,1	0,6			
Schakeloopolder			0,0	0,0	2,0	0,0	0,0	0,0	0,0			
Kapelse Moer			3,9	0,0	0,0	0,0	0,0	0,0	0,1			
Yerseke Moer			5,2	0,4	0,1	0,1	0,0	0,1	0,1			
Scherpenissepolder			0,2	1,0	0,0	0,2	0,1	0,1	0,2			
Opvang totaal			38,6	49,4	34,5	40,3	34,1	11,2	35,1			
overig Vogelrichtlijngebied			19,4	8,0	8,3	13,9	8,3	16,8	20,1			
overig natuur			7,6	5,2	3,6	5,7	5,4	8,1	5,3			
overig buiten natuurgebied			34,3	37,5	53,6	40,1	52,3	63,9	39,5			
natuur&opvang totaal			65,7	62,5	46,4	59,9	47,7	36,1	60,5			
overig buiten natuurgebied			34,3	37,5	53,6	40,1	52,3	63,9	39,5			
% in opvanggebieden			38,6	49,4	34,5	40,3	34,1	11,2	35,1			
% overig Natura2000 en natuur			27,0	13,2	11,9	19,6	13,6	24,9	25,4			
% buiten opvang/natuur			34,3	37,5	53,6	40,1	52,3	63,9	39,5			

## Grote Canadese Gans

Gebied	jul	aug	sep	okt	nov	dec	jan	feb	mrt	apr	mei	jun
Zuidkust Schouwen	1,4	1,2	2,6	1,2	0,1	1,6	0,6	1,8	2,5	0,0	6,5	0,0
De Putting	0,8	0,0	0,0	7,4	1,2	1,3	10,1	2,5	3,2	3,1	0,0	0,0
Braakman	0,0	0,0	0,0	1,1	0,0	0,0	0,4	0,1	0,0	0,0	0,0	0,0
Axelse Kreek	0,2	0,0	0,0	3,9	0,0	0,0	0,8	0,0	0,0	0,0	0,0	0,0
Baarzande	0,0	0,0	0,0	0,8	6,8	0,1	0,2	0,3	4,3	6,9	0,0	0,0
De Maire	0,0	0,2	0,0	0,0	0,1	0,6	0,0	0,1	0,0	0,2	0,0	0,0
Hogerwaardpolder	0,0	0,0	15,3	0,0	5,2	6,2	5,2	7,1	3,5	0,0	0,0	0,0
Saeftinghe	15,5	10,6	0,0	3,5	2,7	1,3	1,9	6,0	9,1	2,3	3,6	0,4
Groot Eiland	0,0	0,0	0,0	1,1	2,7	0,0	0,4	0,3	0,0	0,0	0,0	0,0
Ganzenreservaat de Poel	0,0	0,0	0,0	0,0	0,4	1,1	0,0	0,0	0,2	0,4	0,0	0,0
Van Haftenpolder	0,0	3,7	9,0	0,0	2,0	0,0	0,0	0,0	0,0	0,0	0,0	0,0
Schakelooipolder	0,0	0,0	0,0	0,0	1,5	0,0	0,0	0,0	0,0	0,0	0,0	0,0
Kapelse Moer	0,0	0,1	0,0	0,0	0,0	0,0	0,1	0,0	0,8	0,4	0,0	0,0
Yerseke Moer	1,1	6,5	0,8	0,0	0,0	0,0	0,0	0,0	0,2	1,2	1,6	0,0
Scherpenissepolder	0,0	0,0	0,0	1,2	0,0	0,0	0,0	0,0	0,7	0,0	0,0	0,0
totaal opvang	19,0	22,2	27,8	20,1	22,7	12,3	19,6	18,2	24,5	14,4	11,7	0,4
overig Vogelrichtlijngebied	63,6	33,4	15,3	3,6	3,6	17,3	11,7	20,8	29,1	43,6	63,3	86,4
overig natuur	3,6	10,3	33,8	21,0	3,8	14,7	19,3	17,4	16,3	16,1	3,3	0,8
overig buiten natuurgebied	13,8	34,1	23,1	55,3	69,9	55,8	49,3	43,6	30,1	25,9	21,7	12,4
natuur&opvang totaal	86,2	65,9	76,9	44,7	30,1	44,2	50,7	56,4	69,9	74,1	78,3	87,6
overig buiten natuurgebied	13,8	34,1	23,1	55,3	69,9	55,8	49,3	43,6	30,1	25,9	21,7	12,4
% in opvanggebieden	19,0	22,2	27,8	20,1	22,7	12,3	19,6	18,2	24,5	14,4	11,7	0,4
% overig Natura2000 en natuur	67,2	43,7	49,1	24,6	7,4	31,9	31,0	38,2	45,4	59,8	66,7	87,2
% buiten opvang/natuur	13,8	34,1	23,1	55,3	69,9	55,8	49,3	43,6	30,1	25,9	21,7	12,4

## Brandgans

Gebied	jul	aug	sep	okt	nov	dec	jan	feb	mrt	apr	mei	jun
Zuidkust Schouwen				17,4	28,3	15,8	10,3	11,8	19,3	18,5		
De Putting				0,0	0,0	3,4	1,0	5,1	0,5	0,0		
Braakman				1,3	2,8	0,0	0,0	0,8	0,0	0,0		
Axelse Kreek				0,0	0,0	0,0	0,0	0,0	0,0	0,0		
Baarzande				0,0	0,3	5,9	4,3	9,3	3,7	4,8		
De Maire				2,8	5,8	4,3	2,4	3,7	2,1	0,0		
Saeftinghe				7,8	5,7	7,2	8,7	0,6	6,6	8,7		
Groot Eiland				0,0	0,0	0,0	0,0	0,0	0,0	0,0		
Ganzenreservaat de Poel				0,0	0,6	0,2	1,1	2,0	1,7	0,0		
Van Haftenpolder				0,0	0,1	0,3	0,2	0,0	3,5	9,3		
Schakelooipolder				0,0	0,8	0,0	0,0	0,5	0,0	0,0		
Kapelse Moer				2,2	1,0	4,4	3,0	3,0	4,1	3,0		
Yerseke Moer				7,7	10,6	20,0	15,0	11,9	13,6	12,7		
Scherpenissepolder				16,2	2,6	1,4	2,3	1,1	4,5	1,2		
totaal opvang				55,5	58,6	62,8	48,3	49,8	59,6	58,2		
overig Vogelrichtlijngebied				9,4	6,3	8,0	14,1	5,4	11,8	24,4		
overig natuur				5,5	0,3	3,4	1,1	5,9	5,0	2,7		
overig buiten natuurgebied				29,6	34,8	25,8	36,5	39,0	23,6	14,7		
natuur&opvang totaal				70,4	65,2	74,2	63,5	61,0	76,4	85,3		
overig buiten natuurgebied				29,6	34,8	25,8	36,5	39,0	23,6	14,7		
% in opvanggebieden				55,5	58,6	62,8	48,3	49,8	59,6	58,2		
% overig Natura2000 en natuur				14,9	6,6	11,4	15,2	11,2	16,7	27,1		
% buiten opvang/natuur				29,6	34,8	25,8	36,5	39,0	23,6	14,7		

Rotgans

Gebied	jul	aug	sep	okt	nov	dec	jan	feb	mrt	apr	mei	jun
Zuidkust Schouwen				8,0	3,4	7,9	2,9	6,1	1,9	4,3	3,8	
De Maire				3,3	3,3	0,4	1,5	2,6	1,6	1,6	0,8	
Saeftinghe				0,2	0,0	0,0	0,0	0,0	0,0	0,0	0,0	
Van Haftenpolder				0,0	0,0	0,1	0,0	0,0	0,0	0,0	0,0	
Schakelooipolder				0,0	0,8	1,7	1,0	0,0	0,0	0,0	0,3	
Kapelse Moer				0,0	0,0	0,6	0,0	0,0	0,0	0,0	0,0	
Yerseke Moer				0,8	7,3	4,1	0,4	1,4	1,9	20,6	14,0	
Scherpenissepolder				0,2	0,3	0,0	0,0	0,6	0,1	0,1	1,6	
totaal opvang				12,5	15,2	14,7	5,7	10,7	5,4	26,5	20,6	
overig Vogelrichtlijngebied				58,0	37,6	31,6	24,3	27,1	35,9	50,8	39,0	
overig natuur				2,2	1,6	1,9	3,1	1,3	2,7	2,6	2,6	
overig buiten natuurgebied				27,3	45,6	51,8	67,0	60,8	56,1	20,1	37,8	
natuur&opvang totaal				72,7	54,4	48,2	33,0	39,2	43,9	79,9	62,2	
overig buiten natuurgebied				27,3	45,6	51,8	67,0	60,8	56,1	20,1	37,8	
% in opvanggebieden				12,5	15,2	14,7	5,7	10,7	5,4	26,5	20,6	
% overig Natura2000 en natuur				60,3	39,2	33,5	27,3	28,4	38,5	53,4	41,6	
% buiten opvang/natuur				27,3	45,6	51,8	67,0	60,8	56,1	20,1	37,8	









In opdracht van:



Sovon Vogelonderzoek Nederland

Postbus 6521  
6503 GA Nijmegen  
Toernooiveld 1  
6525 ED Nijmegen  
T (024) 7 410 410

E [info@sovon.nl](mailto:info@sovon.nl)  
I [www.sovon.nl](http://www.sovon.nl)

