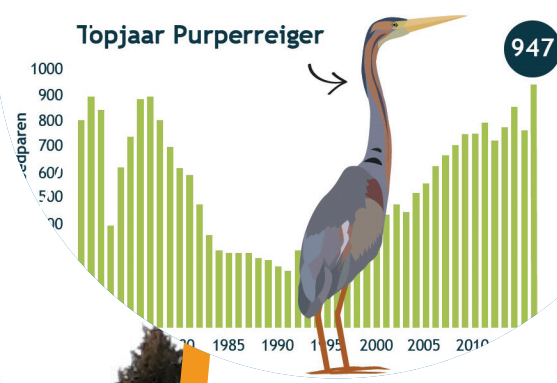


territoriale
 van Nederland
 gevonden in de
 te Peel.

1/3^e van de broedvogeltellingen
 werd gedaan met de nieuwe
 app Avimap.

www.sovon.nl/iktelmee



Jaarverslag 2016

Sovon Vogelonderzoek Nederland



Colofon

Dit is een uitgave van **Sovon Vogelonderzoek Nederland**.

Samenstelling: Carolyn Vermanen

Eindredactie: Fred Hustings

Vormgeving: John van Betteray

Foto's omslag en volgende pagina: Albert de Jong

Postbus 6521

6503 GA Nijmegen

Tel. 024 7 410 410

info@sovon.nl

www.sovon.nl

Inhoud

Sovon in het kort

- Samenvatting
- Financiën

Maatschappelijke rol

- Missie, doel en kernwaarden
- Kernactiviteiten
- Organisatie
- Samenwerking en partners
- Verantwoord ondernemen

Activiteiten & thema's

- Vereniging
- Vogelmonitoring
- Vogelatlas
- Kennisagenda

Publicaties

- Verschenen rapporten
- Belangrijke (populair) wetenschappelijke publicaties
- In het nieuws

ANBI

- Giften, donaties en legaten
- Bestedingen
- Rob Goldbach Publicatie Fonds



› Ook 2016 leverde weer een groot aantal geslaagde cursisten op. Hiernaast de geslaagden van de cursus Dwingelderveld met docent Arend van Dijk.

Sovon Wat vogelden we uit in 2016?

Met elkaar delen we via...

- 111 telpunten
- 16958 gebieden
- 138085 tellingen, nestcontroles en ringochtenden
- 518 milieuvaarnemers

Jaar van de Kievit

376 kuikens kregen een kleurring

<15% van de jonge kieviten overleefden de kuikenfase

10.000 Op bijna 10.000 telpunten telden we wintervogels voor het PTT-project. IJsvogel, Groene Specht en Putter blijken toe te nemen.

14.000 Waterhoentjes Tijdens de 60^{ste} midwintertelling zagen we 14.000 Waterhoentjes. Het worden er steeds minder.

De eerste territoriale Dwerguil van Nederland werd gevonden in de Groote Peel.

van papier → digitaal

1/3^e van de broedvogeltellingen werd gedaan met de nieuwe app Avimap.

www.sovon.nl/iktelmee

Topjaar Purperreiger 947

Groot in het nieuws

- Pimpel- en Koolmezen leggen gemiddeld 1 ei minder dan voorheen.
- Oudste Scholekster ooit (46) afgelezen op de Maasvlakte (geringd). 46
- De Wilde End neemt als broedvogel snel af, waarschijnlijk door problemen in de kuikenfase.
- Honderden watervogels gaan dood aan vogelgriep.

Landelijke dag:

- 2000 bezoekers
- 40 lezingen
- 40 deelnemers aan jeugdprogramma
- 8,3 waarderingscijfer

Bedankt voor je inzet! We rekenen weer op je hulp in 2017

Sovon in het kort

Samenvatting

Samen met duizenden vrijwillige vogeltellers en een gemotiveerde staf kun je heel wat bereiken. In dit jaarverslag zetten we de activiteiten en resultaten in 2016 op een rij. De infographic biedt een overzicht voor wie de belangrijkste zaken in één oogopslag wil zien.

Financiën

Voor het financieel overzicht verwijzen we naar de samenvatting van de [jaarrekening](#), inclusief het bestuursverslag.

Maatschappelijke rol

Missie, doel en kernwaarden

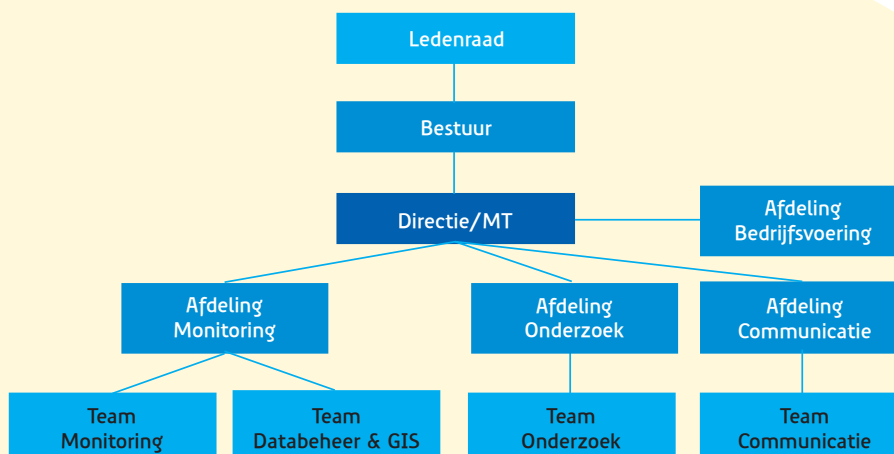
Sovon Vogelonderzoek Nederland werkt aan het vergroten van kennis over in het wild voorkomende vogels in hun leefomgeving. Zij doet dit door systematisch veldonderzoek, uitgevoerd door (vrijwillige) vogeltellers. Deze informatie wordt onder meer aangewend voor natuurbeleid en beheer. Onafhankelijkheid en objectiviteit kenmerken het werk in het veld en op kantoor. De resultaten van door Sovon uitgevoerde monitoring en ander onderzoek zijn openbaar te raadplegen.

Kernactiviteiten

Om de kennis omtrent de Nederlandse vogels op peil te houden, is een periodieke krachttoer nodig. Minstens eens per twintig jaar willen we een landdekkend overzicht van alle vogelsoorten realiseren. Daarnaast houden we door 'oneindig' doorlopende meetnetten een permanente vinger aan de pols. Om dit te voor elkaar te krijgen, zijn verschillende landelijke en regionale vogelmeetnetten in het leven geroepen. De uitdaging is om die meetnetten aantrekkelijk te maken en te houden voor de achterban, die voornamelijk uit vrijwilligers bestaat. Ze moeten de inzet van hun vrije tijd ervaren als een plezierige en nuttige besteding, niet als een zwaar offer. Een tweede uitdaging is om de resultaten van de telprojecten goed te analyseren en ook te communiceren, zowel naar de achterban als naar opdrachtgevers of andere geïnteresseerden.

Een overzicht van de in 2016 uitgevoerde activiteiten en resultaten is te vinden in dit jaarverslag.

Organisatie



Statutaire naam:	Sovon Vogelonderzoek Nederland
Vestigingsplaats:	Nijmegen
Rechtsvorm:	Vereniging met volledige rechtsbevoegdheid

De Ledenraad is een afvaardiging van de leden, gekozen vanuit de twintig districten. Per district kunnen maximaal twee personen, voor een periode van hooguit acht jaar, zitting hebben. De Ledenraad vergaderde in 2016 tweemaal met het bestuur en had een belangrijke inbreng bij het jaarplan en andere verenigingsactiviteiten, zoals het Atlasproject. Daarnaast stelde de Ledenraad de jaarrekening 2015, begroting 2017 en de hoogte van de contributies vast. Het bestuur van Sovon houdt zich bezig met de toetsing en vaststelling van het beleid op hoofdlijnen. Ze heeft de dagelijkse leiding van het kantoor gedelegeerd aan de directeur. Het bestuur legt verantwoording over het gevoerde beleid af aan de Ledenraad. Zowel het lidmaatschap van het bestuur als van de Ledenraad zijn onbezoldigde functies. In de bijlage een overzicht van bestuursleden en hun nevenfuncties en de ledenraadsleden.

De dagelijkse leiding van het bureau is in handen van directeur Theo Verstrael, daarbij ondersteund door de drie afdelingshoofden: Julia Stahl (Onderzoek), Carolyn Vermanen (Communicatie & Bedrijfsvoering) en Rob Vogel (Monitoring). Tezamen vormen ze het Management Team. De personele bezetting bedroeg gemiddeld over het jaar 52,6 fte. Op 31 december 2016 waren 60 medewerkers bij Sovon in dienst.

Samenwerking en partners

Sovon is bij uitstek een netwerkorganisatie. We werken samen met veel partijen, regelmatig in verschillende rollen, variërend van individuele tellers via een divers opdrachtgeverspalet naar samenwerkingspartners die aanvullen en kwaliteit bewaken. Met veel organisaties en instanties wordt al vele jaren een intensieve relatie onderhouden. Voorbeelden zijn Centraal Bureau voor de Statistiek (CBS), Rijkswaterstaat, Ministerie van Economische Zaken, provinciale diensten, Vogelbescherming Nederland, de WOT Natuur & Milieu en terreinbeherende organisaties. Om oorzaken van veranderingen in verspreiding en aantallen van vogels te achterhalen, is kennis vanuit andere instituten van grote waarde; hiertoe behoren onder andere het Nederlands Instituut voor Ecologie (NIOO), het Vogelstrekstation en universiteiten. Ook het *Centre for Avian Population Studies* (CAPS <https://www.sovon.nl/nl/CAPS>) draagt een belangrijke steen bij. Met de partners van NatuurPlaza is, met de aanstelling van een bijzonder hoogleraar *Integrated Conservation Biology*, in 2016 een prachtig resultaat bereikt (zie elders). De werkrelatie met het Dutch Wildlife Health Centre is

› Directeur Theo Verstrael. Foto: Josien Eulderink



verder uitgebouwd.

Sovon maakt sinds 2016 geen deel meer uit van SoortenNL omdat het taakveld van dit samenwerkingsverband van vooral PGO's (o.a. bescherming, beleidsbeïnvloeding) te weinig raakvlakken heeft met ons eigen werk. Deze samenwerking wordt nu op projectbasis ingevuld.

De meetnetten van Sovon vragen om een toegewijde inzet van duizenden vrijwilligers en hun organisaties, om externe kwaliteitsborging, methodologische ontwikkeling (inbreng CBS) en betrokken opdrachtgeverschap. Keer op keer blijkt deze formule goed in staat om passende antwoorden te vinden op veel vragen over in het wild levende vogels.

Verantwoord ondernemen

Duurzaamheid, milieu- en diervriendelijkheid staan hoog in het vaandel bij de dagelijkse werkzaamheden van Sovon. Daarom stimuleert Sovon het gebruik van openbaar vervoer en het continueren van een fiscaal vriendelijke fietsregeling voor het woon-werk verkeer van medewerkers, naast de inzet van energiezuinige voertuigen bij het professionele veldwerk. Bij de inkoop van kantoorinrichting kiezen wij bewust voor duurzame producten via gecertificeerde leveranciers. Medewerkers, maar ook de achterban, worden gestimuleerd om zo veel mogelijk digitaal te werken om papier te besparen. Zo worden inventarisatiegegevens in het veld in toenemende mate digitaal ingevoerd via apps voor invoer en gegevensverwerking. Sovon heeft hiervoor Avimap ontwikkeld, dat gratis beschikbaar wordt gesteld. Met opdrachtgevers wordt overlegd of projectresultaten en – rapportages eventueel digitaal geleverd kunnen worden en via de website openbaar gemaakt. Dat betekent een reductie in energie, inkt en papierverbruik.

Bij het uitvoeren van projecten houdt Sovon zich aan de zorgplichten conform de ontheffingen die zij heeft voor het vangen en hanteren van dieren en planten binnen van de Flora- en faunawet. Sovon heeft bovendien een vergunning in het kader van de nieuwe Wet op de Dierproeven en ziet toe op het verantwoord omgaan met vogels die worden gevangen ten behoeve van metingen of ander onderzoek.

Activiteiten & thema's

Vereniging

Voor velen is de Landelijke Dag het hoogtepunt van het jaar, traditiegetrouw op de laatste zaterdag van november. Ruim 2000 bezoekers reisden op 26 november 2016 af naar de Reehorst in Ede, voor een gevarieerd lezingenprogramma in drie zalen. De Nederlandse Ornithologische Unie en enkele terreinbeheerders vulden een vierde en vijfde zaal met een parallelprogramma. Ook de informatiemarkt met ruim 80 standhouders trok veel belangstelling. Het speciale jeugdprogramma zat met 40 kinderen stampvol.

De Sovon-medewerkers houden op verschillende manieren, zowel online als offline, contact met (potentiële) vogeltellers. In de regio werden tenminste 45 lezingen en vier cursussen gegeven. Er was in 2016 speciale aandacht voor de werving en opleiding van extra waarnemers voor de monitoring in het kader van het Agrarisch Natuur- en Landschapsbeheer. Ook bezochten en/of organiseerden Sovon-medewerkers de nodige provinciale vrijwilligersdagen en andere bijeenkomsten.

Voor vragen en opmerkingen kunnen de tellers doorgaans terecht bij de helpdesk. Van deze service werd zo'n 3000 maal gebruikgemaakt. Veel vragen gingen over het gebruik van Avimap. Omdat een deel van de vragen vaker terugkomt en omdat vogeltellers ook elkaar kunnen en willen helpen, is in 2016 gewerkt aan het opzetten van een forum. Dit is sinds begin 2017 <onderdeel van de website>. Een andere belangrijke activiteit was de start van een <online cursusplatform> voor nieuwe (en bestaande) tellers. Hier kunnen zij kennis en vaardigheden opdoen met het herkennen van vogels, maar vooral ook met de verschillende telmethodieken. Het platform is gestart met een cursus voor het Meetnet Urbane Soorten (MUS).

> Een van de onbetwiste hoogtepunten van de Landelijke Dag was de lezing Cuckoo, cheating by Nature door de Britse Koekoek-onderzoeker Nick Davies. Met tweemaal een volle zaal was het de perfecte aftrap voor 2017' het Jaar van de Koekoek
Foto: Koos Dansen



› Vrijwilliger van het Jaar Thijs Loven (Vogelwerkgroep Nederweert) met het zojuist ontvangen schilderij van Elwin van der Kolk

Vrijwilligers vormen de ruggengraat van de vereniging. We prijzen ons gelukkig met een grote groep zeer trouwe < tellers, link naar de Wall of Fame >. Jaarlijks ontvangen vrijwilligers die 25 jaar (of meer) tellen een bedankje en belanden ze op onze Wall of Fame. De eer om als Vrijwilliger van het Jaar in het zonnetje gezet te worden, viel in 2016 te beurt aan Thijs Loven van Vogelwerkgroep Nederweert. (Zie: <https://www.sovon.nl/nl/actueel/nieuws/thijs-loven-sovon-vrijwilliger-van-het-jaar>).



Vogelmonitoring

Een belangrijke uitbreiding van onze landelijke meetnetten in 2016 betreft de beleidsmonitoring in het kader van het Agrarisch Natuur- en Landschapsbeheer (ANLb). Het gaat om een selectie van broedvogels, watervogels en wintervogels van het boerenland. Hierbij wordt voortgeborduurd op de landelijke meetnetten van het Netwerk Ecologische Monitoring, en het daarbij opgebouwde netwerk van vrijwillige vogeltellers. De beleidsmonitoring richt zich op een vergelijking van de aantalsontwikkeling in gebieden met en zonder beheerovereenkomsten. Hiervoor gaan we op zoek naar aanvullende meetpunten om regionale hiaten te vullen, o.a. in Gelderland, Limburg, Overijssel, Utrecht en Zeeland. Daartoe wordt ook geïnvesteerd in werving en opleiding van nieuwe tellers. Daarom zijn interactieve instructievideo's ontwikkeld, is het cursusaanbod aangepast en zijn lezingen en cursussen bij vogelwerkgroepen gegeven. Het aantal relevante steekproefgebieden voor broedvogels in boerenland is in het eerste jaar al met 185 toegenomen.

Voortvloeiend uit het ANLb wordt het oudste monitoringproject van Sovon, het sinds 1978 lopende Punt-Transsect-Tellingen-project voor wintervogels (PTT), voor het eerst sinds jaren weer (deels) extern gefinancierd. Via een gerichte belactie onder deelnemers aan het afgesloten atlasproject zijn 40 nieuwe routes vergeven. In december 2016 werd zodoende een recordaantal van 554 PTT-routes geteld.

Een belangrijke innovatie was het beschikbaar komen van de nieuwe mobiele applicatie op maat voor de invoer van telgegevens tijdens veldbezoeken, Avimap. De introductie verliep zeer succesvol. In de periode maart t/m juni 2016 werd voor het Broedvogel Monitoring Project (BMP) een derde deel via Avimap doorgegeven; over heel 2016 was dat aandeel bijna een kwart. Bij het PTT ging het ook om een kwart van de registraties via Avimap. Komende jaren zullen ook de andere meetnetten van Sovon aan Avimap worden toegevoegd, te beginnen bij het Meetnet Urbane Soorten (MUS), Meetnet Agrarische Soorten (MAS) en het meetnet Watervogels in 2017. De beschikbaarheid van de app blijkt voor velen een belangrijke reden om aan de vogeltellingen mee te

gaan doen. Het bespaart immers veel uitwerktijd.

Er zijn weer volop contacten gelegd met vogelaars en vogelwerkgroepen, met name om slecht bemonsterde regio's en Natura 2000-gebieden extra onder de aandacht te brengen. Bij de broedvogels is in 2016 speciale nadruk gelegd op nachttactieve soorten als Porseleinhoen en Roerdomp, via de 'Nacht van de Rallen'. Dit leverde vele tientallen telgebieden op, waarvan een substantieel deel in Natura 2000-gebieden ligt.

Op verschillende niveaus is overleg gevoerd met terreinbeherende organisaties, met name met lokale beheerders en 'boswachters monitoring'. Het doel daarbij was om monitoringwensen zo goed mogelijk op elkaar af te stemmen.

Het speciale meetnet voor bebouwde omgeving MUS beleefde in 2016 zijn tiende jaar. Het aantal telgebieden lijkt recent te stabiliseren op ruim 600.

Voor het tijdschrift De Levende Natuur schreven we een jubileum-artikel over de trends van stadsvogels. Een geheel vernieuwde online MUS-cursus staat inmiddels in de steigers.

De resultaten van het speciale meetnet voor agrarisch gebied MAS zijn in 2016 geïntegreerd in de landelijke indexberekeningen. Dit levert voor soorten van open akkerland veel robuustere, maar overigens niet wezenlijk andere, trends op.

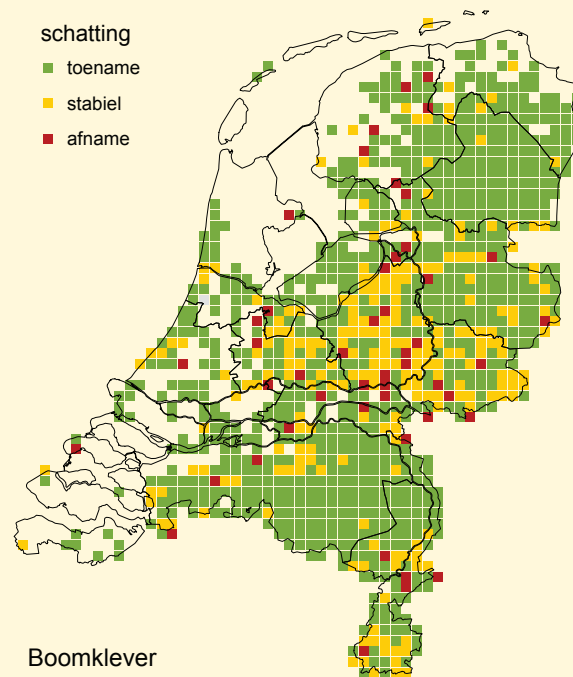
Voor het Meetnet Slaapplaatsen is samen met het CBS een rekenprocedure ontwikkeld, zodat voor het eerst aantalstotalen zijn berekend voor Natura 2000-gebieden in de periode 2007/08-2015/16.

Vogelatlas

Bij de opstart van de nieuwe e Vogelatlas, eind 2012, was het onze ambitie om Nederland in drie broedseizoenen en drie winters volledig te tellen, en de atlas op de Landelijke dag van 2017 te presenteren. Na de broedseizoenen van 2013 tot en met 2015 was 85% van Nederland goed geteld, dat wil zeggen volgens het telprotocol. Voor de winters van 2012/13 tot en met 2014/15 was dat dekkingspercentage 95%. Onze ambitie was een 100% teldekking zodat besloten werd om een vierde veldseizoen te organiseren in de winter 2015/16 en het broedseizoen van 2016. Dit extra veldjaar was succesvol. Medio 2016 waren nagenoeg alle 1681 Nederlandse atlasblokken voldoende op broedvogels en wintervogels onderzocht. Een formidabele presentatie waar enkele duizenden vogelaars in vier jaar tijd 150.000 veld- en uitwerkuren in geïnvesteerd hebben; een bijna niet te bevatten tijdsinvestering! De regionale coördinatoren (Atlas-DC's) hebben hard aan de validatie van de atlasgegevens gewerkt. De controle werd op 1 oktober 2016 afgerond met een landelijk databestand met miljoenen records. Naast de systematische gegevens is gebruik gemaakt van losse meldingen die Waarneming.nl voor dit doel beschikbaar heeft gesteld. Een waardevolle bijdrage die bijdraagt aan een volledig overzicht.

In september is de vervolgfase van start gegaan: de analyse van het materiaal en voorbereidingen om te komen tot een boek en website. Telresultaten werden omgezet in kaarten, deels met inzet van de laatste kennis over ruimtelijke statistiek. Het gaat om deels gemodelleerde verspreidingskaarten en kaarten die inzichtelijk maken in hoeverre een soort in een regio is toe- of afgenomen. De

› Boomklever: Geschatte aantallen per atlasblok in 2013-15 vergeleken met 1998-2000.



kaarten behoeven in 2017 nadere bijschaving maar zijn voldoende bevonden om aan de slag te gaan met het schrijven van de soortteksten. In het najaar is daartoe een groot aantal specialisten benaderd en in december was voor bijna alle 300 vogelsoorten een auteur gevonden. In het najaar is ook gestart met de evaluatie van het veldwerk, in welk kader honderden waarnemers een enquête hebben ingevuld. De uitkomsten worden in 2017 geanalyseerd.

Kennisagenda

Ruud Foppen benoemd tot bijzonder hoogleraar

Sovon-onderzoeker Ruud Foppen is met ingang van 1 mei 2016 benoemd tot bijzonder hoogleraar *Integrated Conservation Biology* aan de Faculteit der Natuurwetenschappen, Wiskunde en Informatica van de Radboud Universiteit. De bijzondere leerstoel is mogelijk gemaakt door de partners van Natuurplaza. 'De uitdaging is om het geweldige potentieel aan te boren van de enorme hoeveelheid gegevens van de Natuurplaza-partners, de daar aanwezige soortexpertise én de kennis van de universitaire onderzoeksgroepen', aldus Ruud. 'Via een goede samenwerking kunnen zo ecologische sleutelprocessen



worden ontrafeld die essentieel zijn voor een effectieve natuurbescherming. Daarmee zijn we in staat om tal van maatschappelijke relevante vragen op het gebied van natuurbescherming te beantwoorden.' Verder zal Ruud Foppen een nieuwe impuls geven aan het masteronderwijs Biologie.

CHIRP project van start - onderzoek aan de cumulatieve effecten van menselijk handelen op Scholekster moet leiden tot populatiemodel

Al meer dan een kwart eeuw nemen de aantallen Scholeksters in Nederland in razendsnel tempo af. Een belangrijk doel van het project CHIRP – een afkorting van *Cumulative Human Impact on biRd Populations* – is dan ook de oorzaken van die afname te achterhalen en maatregelen voor te stellen die het tij kunnen keren. Dat kan alleen door het relatieve belang van alle problemen in kaart te brengen alsook het cumulatieve effect van alle externe invloeden op de populatie.

Op basis van bestaande kennis en nieuwe metingen zal een populatiemodel voor heel Nederland worden ontwikkeld. Daarin wordt ook rekening gehouden met mogelijke *carry-over* effecten. Dat wil zeggen: de manier waarop omstandigheden in het overwinteringsgebied via de conditie van de vogels doorwerken in prestaties van individuen tijdens het broedseizoen. Om de impact van verstoring op habitatkeuze en gedrag te meten zullen Scholeksters worden uitgerust met geavanceerde GPS zenders. Het project wordt gefinancierd door het NWO-Toegepaste en Technische Wetenschappen en uitgevoerd door onderzoeksinstituten die samenwerken in het *Centre for Avian Population Studies* (CAPS).

2016: Jaar van de Kievit

Het gaat niet goed met een van onze bekendste weidevogels, de Kievit. Vanaf midden jaren negentig neemt het aantal broedparen in ons land in rap tempo af. In de periode 2005-2014 zelfs met bijna 5% per jaar. Om de oorzaken van deze achteruitgang beter in beeld te brengen werd 2016

daarom door Sovon en Vogelbescherming uitgeroepen tot het Jaar van de Kievit. Er zijn sterke aanwijzingen dat veel te weinig Kieviten hun eerste weken overleven. Daarom deden we in 2016 onderzoek naar de overleving van kuikens, waarbij we ook keken naar het effect van bepaalde maatregelen en historische gegevens over het broedsucces analyseerden. De opgedane kennis is onmisbaar bij het treffen van de juiste maatregelen om de Kievit weer een kans te geven. In 2017 wordt het onderzoek gedeeltelijk voortgezet.



- › Kievitkuikens geringd voor het overlevingsonderzoek. Foto: Frank Majoor

Ruimtelijke modellering: Leefgebiedenkaarten van de Natura 2000-gebieden en PAS-gebieden

Voor een goed beheer en vergunningenbeleid van alle Natura 2000-soorten is informatie over het voorkomen van deze soorten van groot belang. Daarnaast zijn voor het Programma Aanpak Stikstof (PAS) kaarten nodig met het voorkomen van stikstofgevoelige habitattypen en de PAS-leefgebiedentypen. In opdracht van BIJ12 heeft Sovon in 2016 deze kaarten opgesteld. Het betreft leefgebieden van alle soorten waarvoor (voor het betreffende gebied) instandhoudingsdoelen gelden conform het aanwijzingsbesluit, binnen de Natura 2000-begrenzing. In complexe ruimtelijke modellen worden relevante omgevingsvariabelen gecombineerd met informatie over het voorkomen van de soorten. Hiermee kan zowel het bezette als het potentieel beschikbare leefgebied voor een soort in een kaartbeeld zichtbaar worden gemaakt. Sovon is doorgroeid tot een belangrijk kenniscentrum voor ruimtelijke modellering.

Effecten van klimaatsverandering op vogels gepubliceerd in Science

Van sommige vogelsoorten wordt verwacht dat ze achteruit of juist vooruitgaan door effecten van klimaatveranderingen. Onderzoekers hebben aangetoond dat deze patronen daadwerkelijk plaatsvinden en zelfs goed voorspelbaar zijn voor het Noordelijk halfrond. Een internationaal team van wetenschappers, onder andere van Sovon Vogelonderzoek Nederland en de Radboud Universiteit Nijmegen, publiceerde zijn resultaten 1 april 2016 in het gezaghebbende tijdschrift *Science*.

Het onderzoeksteam, onder leiding van de Durham Universiteit in Groot-Brittannië, heeft een klimaatindicator ontwikkeld die het uiteenlopende lot van vogelsoorten aangeeft als reactie op het veranderende klimaat. Voor Nederland werden BMP-gegevens van Sovon ingezet. Dankzij het omvangrijke samenwerkingsverband met buitenlandse zusterorganisaties konden de telgegevens nu in een internationale context geanalyseerd worden.

Publicaties

Het publiceren van onderzoeksresultaten is een van de doelstellingen van Sovon. Dit doen we op verschillende manieren en voor een breed scala aan doelgroepen: rapporten, (populair) wetenschappelijke publicaties en nieuwsberichten in sociale media, online en traditionele nieuwsbronnen .

In 2016 verschenen Sovon rapporten

Zie: www.sovon.nl/sites/default/files/doc/sovon-rapporten_2016.pdf

In 2016 verschenen (populair) wetenschappelijke publicaties

Zie: www.sovon.nl/nl/content/overzicht-wetenschappelijke-artikelen-sinds-1996#2016

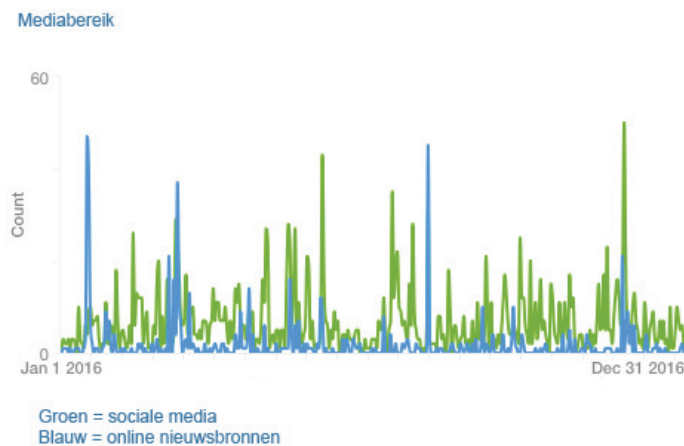
Sovon in het nieuws

Sovon realiseert een groot bereik via online kanalen, waaronder sociale media (78,8%) en online nieuwsbronnen (21,2%). De in 2016 belangrijkste online nieuwsbronnen, op basis van bereikte personen, zijn hieronder weergegeven. Tevens wordt de media-aandacht in de loop van het jaar getoond, waarna een korte duiding volgt van opvallende pieken.



> Top 10 nieuwsbronnen op basis van bereikte personen

› Media-aandacht
in de loop van
2016



Toelichting mediabereik online nieuwsmedia (blauw)

- 16 januari: tuinvogeltelling (NU.nl, Telegraaf, Reformatorisch Dagblad)
- 4 maart: broedvogels in Waddenzee hebben het moeilijk (NU.nl, Vroeg Vogel, Trouw, Reformatorisch Dagblad)
- 7 maart: steeds minder Wilde Eenden (AD, NU.nl, RTL-nieuws, Metro-nieuws)
- 9 maart: eerste kievitse; achteruitgang Wilde Eend (veel aandacht)
- 15 april: Koolmees en Pimpelmees leggen ei minder (Trouw)
- 20 april: vogels leggen steeds vaker in april het eerste ei (AD, NOS)
- 14 mei: Vogelweek
- 1 juni: eerste broedgeval Visarend (AD, Gelderland, BN de Stem)
- 3 augustus: oude Scholekster (46 jaar) ooit waargenomen (NU.nl, AD, Telegraaf, Reformatorisch Dagblad)
- 4 september: mogelijk recordjaar IJsvogel (NU.nl, Gelderlander, Stentor e.a.)
- 25 november: Vogelbalans, thema Stadsvogels (NU.nl, Telegraaf, Fok.nl, Reformatorisch Dagblad)

Toelichting online sociale media (groen)

- 12 februari: Rode Wouwen in aantocht
- 30 april: Visarend dit jaar nieuwe broedvogel?
- 13 mei: Wespddieven komen binnen in de broedgebieden
- 2 juni: jonge Zeearenden ringen Lauwersmeer
- 13 juli: dramatische achteruitgang Roek in provincie Gelderland
- 26 november: berichten Landelijke Dag

Hoogtepunten in de traditionele media

- Volkskrant: de niet zo rijke weide
- Reformatorisch Dagblad: Ekster steeds meer stadsvogel
- Volkskrant: Vogeltrek-cijfers
- Quest: waar blijven de dode vogels?
- Cartoon oudste Scholekster

ANBI

Giften en donaties

Sovon heeft een ANBI-status, wat wil zeggen dat de organisatie is erkend als een Algemeen Nut Beogende Instelling. Dankzij dit keurmerk zijn giften fiscaal aftrekbaar. Donaties en nalatenschappen komen dus volledig ten goede aan belangrijk vogelonderzoek en onderhoud van het vrijwilligersnetwerk.

Hoewel 95% van de inkomsten van Sovon voortkomt uit betaalde opdrachten, zijn giften steeds belangrijker. Dankzij deze bijdragen kunnen we de begroting op projecten zoals de Vogelatlas sluitend maken en onderzoek doen naar vraagstukken die wij als vereniging belangrijk vinden, maar waarvoor financiering ontbreekt. Daarnaast worden giften ingezet om het vrijwilligersnetwerk te versterken, de mogelijkheden voor digitale invoer te verbeteren en publicaties te ondersteunen.

In 2016 is een online vragenlijst verstuurd naar donateurs van Sovon. Liefst 64% van de respondenten gaf aan als vrijwilliger bij het Sovon-onderzoek betrokken te zijn. Donateurs bleken ook een groot vertrouwen hebben in een goede besteding van hun geldelijke bijdrage.

Vogelatlas is belangrijkste bestedingsdoel

De meeste financiële bijdragen zijn vorig jaar ten goede gekomen aan de Vogelatlas. Soortsporing leverde tot en met 2016 bijna een ton op: 94 soorten zijn gesponsord door meer dan 400 personen en organisaties. Een sponsorloop in september in de Ooijpolder, in samenwerking met stichting Walk of Wisdom, had een opbrengst van ruim 1.000 euro. Eenzelfde bedrag werd tijdens de Landelijke Dag via een loterij opgehaald. Diverse standhouders stelden hiervoor belangeloos mooie prijzen beschikbaar.

Aan algemene donaties, voornamelijk als extra gift bij de contributie, kwam € 9.100 binnen. Deze giften zijn toegevoegd aan het Atlasproject.



› *Blijde winnaars bij de prijsuitreiking van de loterij op de Landelijke Dag.
Foto: Koos Dansen*



Rob Goldbach Publicatie Fonds

Het Rob Goldbach Publicatie Fonds ondersteunt de uitgave van publicaties over vogels. In 2016 ontving het fonds een mooie donatie van de Van Heeststichting van € 1000. Vijf publicaties in 2016 werden met in totaal € 3556,- ondersteund door het Rob Goldbach Publicatie Fonds. Dit zijn:

- *Vogels in Groningen*, avifaunistisch overzicht van de provincie Groningen, door Egbert Boekema/Werkgroep Avifauna Groningen
Zie: sovon.nl/nl/actueel/nieuws/vogels-groningen
- *Identities*, individuele kleedvariatie bij Klapeksters, door Martin Brandsma. Zie: sovon.nl/nl/actueel/nieuws/identities-individuele-klapeksters-vastgelegd
- Thema-editie van tijdschrift Tussen Duin en Dijk over wintervogels in Noord-Holland
- *Meneer Walters*, biografie van de Amsterdamse ornitholoog en onderzoeker Jacob Walters, door Martin Melchers. Zie: sovon.nl/nl/actueel/nieuws/presentatie-boek-over-jacob-walters
- *Griend – eiland voor vogels*, door Jan Veen en Hanneke Dallmeijer
Zie: sovon.nl/nl/actueel/nieuws/griendboek
- *Reizen langs de waterkant*, over Dwergsterns, door René Beijersbergen (verscheen in 2016, komt financieel ten laste van boekjaar 2017)
Zie: sovon.nl/nl/actueel/nieuws/ecologie-van-dwergsterns

Legaat

In 2016 ontving Sovon een belangrijk legaat van Jacques Schoufour. De Rotterdamse havenbaron met een grote liefde voor vogels overleed in 2014. Hij besloot een deel van zijn nalatenschap ten goede te laten komen aan verschillende organisaties die zich bezighouden met vogelonderzoek en -bescherming in met name Zuidwest-Nederland. Sovon is één van de organisaties.

Dankzij het legaat konden we aanvullend veldwerk uitvoeren voor de Vogelatlas in het zuidwesten van Nederland. Daarnaast is er een extra impuls gegeven aan het vrijwilligersnetwerk in Zeeland en Brabant-West met lezingen over telresultaten, extra cursussen om nieuwe waarnemers op te leiden en lokale bijeenkomsten van vogelwerkgroepen. Tot slot gaat een deel van de erfenis naar demografisch onderzoek naar vogelpopulaties in de Delta, waarmee we meer inzicht krijgen in bedreigingen van vogels en kansrijke herstelmaatregelen. Deze extra impuls is gespreid over de periode 2016-2018.

Meer informatie: sovon.nl/anbi of sovon.nl/schenken

6



Rob Goldbach
Publicatie Fonds

Sovon-Nieuws jaargang 30 (2017) nr 2

Het Rob Goldbach Publicatie Fonds is een speciaal fonds van Sovon Vogelonderzoek Nederland. Het is ingesteld na het overlijden van ons oud-bestuurslid Rob Goldbach in 2009. Rob was acht jaar lang een gewaardeerd bestuurslid, fanatiek vogelaar én onderzoeker.

Doelstelling

Met het fonds willen we een bijdrage leveren aan de totstandkoming van (populair) wetenschappelijke artikelen en andere publicaties over vogelonderzoek. De publicaties zijn van groot belang voor verdere kennisontwikkeling en-overdracht. Publicaties over vogelonderzoek door vrijwilligers en/of vogelwerkgroepen uit de achterban van Sovon hebben een pré. Zo wil Sovon met het fonds een bijdrage leveren aan de totstandkoming van regionale publicaties, zoals een Avifauna of een jubileumoverzicht. Het fonds wordt gevuld door donaties, legaten en (indien mogelijk) een bijdrage van Sovon.

Recent gesteunde projecten

- *Vogels in Groningen* door Egbert Boekema (Avifauna Groningen)
- boek *Reizen langs de waterkant* (over onderzoek aan Dwergsterns) door René Beijersbergen
- boek *Griend – eiland voor vogels* door Jan Veen en Hanneke Dallmeijer
- biografie *Meneer Walters, een Amsterdamse natuur onderzoeker* door Martin Melchers

Hoe kunt u bijdragen?

Er wordt goed gebruik gemaakt van het Fonds. Dat is mooi, maar dat betekent ook dat het fonds financiële aanvulling goed kan gebruiken. Wilt u meehelpen publicaties over vogelonderzoek tot stand te brengen? Dat kan op de volgende manieren:

- een eenmalige donatie;
- Een periodieke schenkingsovereenkomst (volledig aftrekbaar van de belasting!);
- een legaat ten name van het Fonds (of Sovon) stellen; En natuurlijk: u kunt ook helpen het Fonds bekend te maken bij andere mogelijke belangstellenden. Hoort, zegt het voort.

Meer informatie

> sovon.nl/goldbachfonds



Bijlage Organisatie

Bestuur: leden en nevenfuncties

De volgende personen hadden in 2016 zitting in het bestuur:

Roelof ten Doesschate (voorzitter); nevenfuncties:

- Stichting Starena - secretaris/penningmeester, 1997 tot heden
- Nationaal Epilepsie Fonds - voorzitter raad van toezicht, tevens lid van de financiële commissie, 2009 tot heden

Susan Kaak (secretaris), partner bij Ventoux Advocaten; geen nevenfunctie

Dennis Meeuwissen (penningmeester), partner bij BDO; nevenfunctie:

- Universiteit Tilburg - examinerator voor accountancy studenten, 2015 tot heden

Jaap van Gent (lid, herbenoemd in 2016), nevenfunctie:

- lid Algemene Kerkenraad van de Protestantse Kerk in Nederland (PKN) Soest, 2015 tot heden

Lilian van den Aarsen (lid, herbenoemd in 2016), directeur Kennis, Innovatie en Strategie bij het ministerie van Infrastructuur en Milieu; nevenfuncties:

- lid adviescommissie Bosbeheer van Staatsbosbeheer, 2012 tot heden

Marcel Visser, hoofd afdeling Dierecologie NIOO-KNAW; nevenfuncties:

- Bijzonder hoogleraar Rijksuniversiteit Groningen
- Bijzonder hoogleraar Universiteit Wageningen
- voorzitter Dobberke Stichting, 2007 tot heden
- Regionale Scholengemeenschap Pantarijn - lid Raad van Toezicht, 2014 tot heden

Ben van Os, programmamanager Europese subsidies provincie Drenthe; nevenfunctie:

- Werkgroep Avifauna Drenthe - bestuurslid, 2014 tot heden

› Ledenraadsvergaderingen gaan meestal gepaard met een excursie naar een mooi natuurgebeid. Belangstelling? Op sovon.nl/ledenraad kun je zien waar er vacatures zijn



Wetenschappelijke Begeleidingscommissie

Prof.dr.ir. W. (Willem) Bouten (UvA) (voorzitter), prof.dr.ir. C. (Christiaan) Both (RUG), dr. P.W. (Paul) Goedhart (WUR), dr. H.P. (Henk) van der Jeugd (Vogel-trekstation / NIOO), prof. dr. M.E. (Marcel) Visser (NIOO / WUR)

Ledenraad

Ton Arends, Floor Arts, Jan de Boer, Sjoerd Boonstra, Arjo Bunscoeke, Maurits de Brauw, Herco Christerus, Eric van Damme, Koos Dansen, Gerrit Dommerholt, Ger Duijf, Antje Ehrenburg, Henk Heijligers, Pieter Hielema, Harry Horn, Joop Kramer, Rudi Lanjouw, Ed ter Laak, Jan de Leeuw, Jan Lohuis, Mary Mombarg, Henrik de Nie, Dirk Prop, Jouke Prop, Kees Scharringa, Ton van Schie, Harma Scholten, Jos Scholten, Harry Smit, Peter Vermaas en Hans Witte.

Districtscoördinatoren Vogelatlas

Floor Arts, Leo Ballering, Sjaak van den Berg, Max Berlijn, Jan de Boer, Alex Bos, Adri Clements, Arend van Dijk, Lieuwe Dijkse, Bert Dijkstra, Ton Eggenhuizen, Victor Eggenhuizen, Sander Elzerman, Peter Hoppenbrouwers, Ronny Hullegie, Pim Leemreide, Harm Meek, Henk-Jan Ottens, Gert Ottens, Arjan Ovaa, Els-Bary Peters, Jan Peeters, Leon Peters, Sander Pruiksma, Kees Scharringa, Piet Schermerhorn, Harma Scholten, Gerard Tamminga, George Tanis, Dirk van Straalen, Willem-Pier Vellinga, Rinse van der Vliet, Regina Vlijm, Rob Vogel, Henk Sierdsema, Jan-Willem Vergeer

Districtscoördinatoren meetnet broedvogels

René Alma, Leo Ballering, Patrick Bergkamp, Roland-Jan Buijs, Arend-Jan van Dijk, Bert Dijkstra, Hans van Gasteren, Inge Hagens, Ron Hullegie, Ben Hulsebos, Martin Jansen, Marcel Klootwijk, Mathias Koster, Pim Leemreide, Jan Peeters, Wilco Stoopendaal, Gerard Tamminga, Sander Terlouw, Jan Tjoelker, Hans Peter Uebelgünn

Regiocoördinatoren meetnet Watervogels

Ton Cuijpers, Mervyn Roos, Jaap Ruiter, Harold Steendam

Medewerkers bureau Sovon in 2016

Directie en MT

Theo Verstrael (directeur), Julia Stahl, Carolyn Vermanen en Rob Vogel (overige MT-leden)

afdeling Communicatie

John van Betteray, Harvey van Diek, Laurien Holtjer en Albert de Jong

afdeling Onderzoek

Peter de Boer, Vincent de Boer, Loes van den Bremer, Symen Deuzeman, Lieuwe Dijkse, Peter Eekelder, Bruno Ens, Martin Epe (Het Natuurloket), Ruud Foppen, Niels Godijn, Mark Hoekstein, Klaas Jager, Christian Kampichler, Marc van Leeuwen, Romke Kleefstra, Andre van Kleunen, Frank Majoor, Willem van Manen, Kees Oosterbeek, Sido Rondaan, Maja Roodbergen, Hans Schekkerman, Sjouke Scholten, Jan Schoppers, Henk Sierdsema, Roy Slaterus, Ted Sluijter, Cor Smit, Rik van der Starre, George Tanis, Wolf Teunissen, Petra Verburg, Berend Voslamber, Andreas Waser en Pieter Wouters

afdeling Monitoring

team Monitoring

Arjan Boele, Joost van Bruggen, Menno Hornman, Fred Hustings, Olaf Klaassen, Michel Klemann, Kees Koffijberg, Jelle Postma, Marc van Roomen, Chris van Turnhout en Jan-Willem Vergeer

team Databeheer & ontwikkeling

Yvonne Boesten, Ellis Hettinga, Jos van Kessel, Willy-Bas Loos, Lara Marx, Victor Mensing, Jeroen Nienhuis, Hans Quaden, Gerard Troost, Erik van Winden en Dirk Zoetebier

Afdeling Bedrijfsvoering

Kim Bosman, Ilse Coppes, Renate Eertink, Michel Hengst, Lotty Luiten, Carolin Mix en Jeroen van Zuylen

Vrijwilligers bureau Sovon

Jouke Altenburg, Maaïke Ave, Patrick Bergkamp, Lianke Breekland, Hanna Pot, Jan Vegelin

Stagiairs

Daphne van den Berg, Louise Franssen, Daan Knoops, Jefte Hulsmans, Valeria Kalle, Dennis Klein, Jelle Naalden, Farisia Polwijk, Vera de Visser

Sovon Vogelonderzoek Nederland

Postbus 6521
6503 GA Nijmegen
Tel. 024 7 410 410
info@sovon.nl
www.sovon.nl

