

Jaarverslag 2015

Sovon Vogelonderzoek Nederland



Colofon

Dit is een uitgave van **Sovon Vogelonderzoek Nederland**.

Samenstelling: Carolyn Vermanen

Eindredactie: Fred Hustings

Vormgeving: Peter Eekelder

Foto's omslag: Peter Eekelder

Postbus 6521

6503 GA Nijmegen

Tel. 024 7 410 410

info@sovon.nl

www.sovon.nl

Het jaar 2015, een keerpunt?

Al vroeg in het jaar kondigde het zich aan, onverwacht maar zeer welkom. Het jaar 2015 zou een heel ander jaar gaan worden dan de twee voorafgaande, voor Sovon financieel slechte jaren. Er kwamen, vrij plotseling, veel vragen bij ons binnen voor het uitvoeren van broedvogelinventarisaties, zowel van terreinbeheerders waarmee we al heel lang samenwerken als van nieuwe partijen. En ook bleek gaandeweg dat met name de provincies, die in 2013 en 2014 intensief hadden gewerkt aan het op orde krijgen van de nieuwe taken op gebied van natuur en landschap, maar ook andere partners, tegen allerlei vragen opliepen waarvoor zij de kennis van Sovon nodig hadden. Vragen over Natura2000, over monitoring van zomerganzen, over de rol van in het wild levende vogels bij de verspreiding van dierziekten (denk aan vogelgriep) en over hoe te komen tot een haalbaar en efficiënt meetnet voor het monitoren van de effectiviteit van het nieuwe stelsel van agrarisch natuur- en landschapsbeheer; het zorgde voor veel drukte bij alle medewerkers. We moesten stevig de zeilen bijzetten, wat vreemd aanvoelde na de ingrijpende bezuinigingen in 2014. Maar het was goed te merken dat iedereen er vol voor ging, de vernieuwde organisatiestructuur er stond en de uitdagingen konden worden opgepakt.

Het jaar 2015 was ook het laatste veldjaar voor de nieuwe Vogelatlas. Aan het eind bleek echter dat de wintervogels in vrijwel geheel Nederland goed waren geteld, maar dat er bij de broedvogels nog behoorlijke gaten in de dekking zaten. In het broedseizoen 2016 gaan we er alles aan doen de laatste gaten te vullen; dat is haalbaar, maar er moet nog wel het een en ander gebeuren. En dan ligt er uiteraard de klus om van al die tellingen, bij elkaar zo'n slordige 55 mensjaar telwerk (dit is géén typefout...!), een inzichtelijke atlas te maken. Ze kunnen op kantoor bijna niet wachten...!!

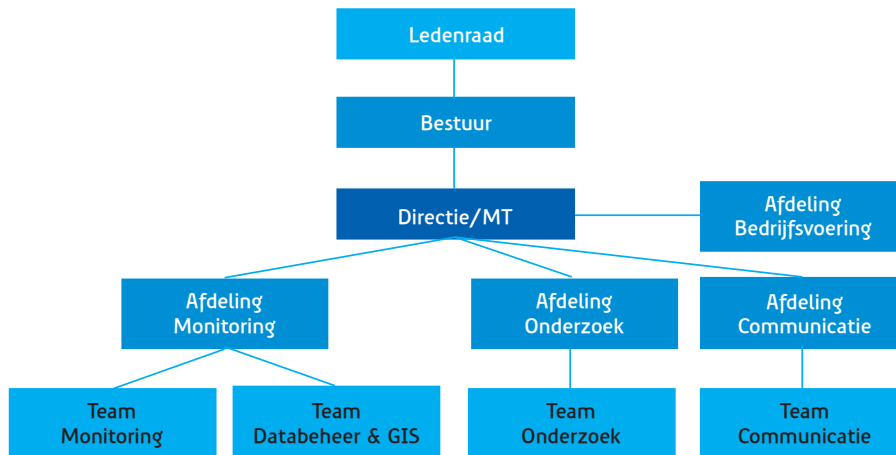
Uiteraard hopen we van harte dat 2015 het keerpunt is geweest op het gebied van opdrachten. Er liggen nog meer dan voldoende uitdagingen en kennisvragen. We koesteren het netwerk waarin we deze vragen kunnen bespreken, kunnen oppakken en uitwerken. We weten al veel van onze Nederlandse vogelbevolking maar telkens weer zijn er verrassende ontwikkelingen die om een verklaring vragen.

Ik hoop dat dit jaarverslag u duidelijk maakt hoe ongelooflijk waardevol de inspanningen van al die duizenden vrijwillige waarnemers zijn en welke prachtige maar vooral bruikbare kennis hun tellingen oplevert.

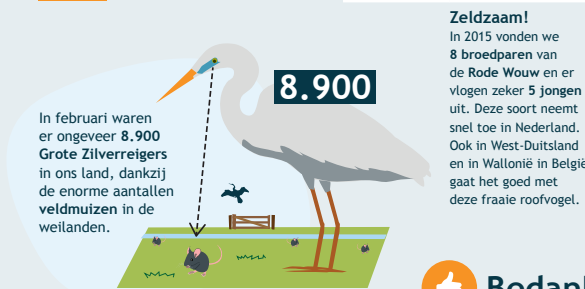
Theo Verstrael, directeur



Sovon in het kort 2015



facts



Bedankt voor je inzet! We rekenen in 2016 weer op je hulp!



beeld: Kolgans - Kees Koffijberg & Rode Wouw - Ran Schols / Agami

Communicatie & Vereniging

De afdeling Communicatie verzorgt de interne en externe communicatie. Het zwaartepunt ligt daarbij op verenigingsactiviteiten zoals de Landelijke Dag, Sovon-Nieuws en overige nieuwsbrieven, maar ook telcursussen en lezingen voor nieuwe of reeds actieve waarnemers.

In 2015 lanceerden we, samen met Vogelbescherming Nederland en vijf PGO's, op 21 maart een nieuw project, de Jaarrond Tuintelling. Met dit opstap-project verzamelen we waarnemingen uit een tot nu toe wat onderbelicht biotoop, de eigen tuin, en boren we een nieuwe groep van waarnemers aan.

Sovon in de media

In 2015 wisten de media ons vaak te vinden. Dat varieerde van een pagina-groot artikel over de Vogelatlas in BN de Stem tot een bericht over IJsvogels dat het NOS-jeugdjournaal haalde.

Belangrijke nieuwsgebeurtenissen waarbij Sovon als kennisinstituut werd genoemd waren:

- stand en trend van Kievit in Friesland, in verband met de eierraapdiscussie (2 keer)
- effect van neonicotinoïden op vogels
- toename IJsvogel
- ganzenproblematiek
- snelle afname van weidevogels (CBS-bericht)
- Waddenzee als zwakke schakel voor trekvogels
- Living Planet Report
- afname Bonte Kraai

We verstuurden in dit jaar zes persberichten, onder meer naar aanleiding van een recordaantal overwinterende Grote Zilverreigers en het verschijnen van de nieuwe Vogelbalans.

Net als in 2014 merkten we dat de pers Sovon steeds beter weet te vinden als kennisorganisatie die zich met vogelonderzoek bezighoudt. Ook zonder eigen inspanning weten lokale, regionale en landelijke media ons bijna wekelijks te vinden. Soms gebeurt dat naar aanleiding van een bericht op sovon.nl of natuurbericht.nl. Hoewel 2015 geen nieuw 'Jaar van ..' was, kwam er nog enkele keren aandacht voor de Spreeuw, de soort van het jaar in 2014. In het radio- en tv-programma Vroege Vogels waren we tien keer te horen of te zien.

- *De Waddenzee blijkt een belangrijke zwakke schakel te zijn in de Oost-Atlantische route van trekvogels. Hoe meer een trekvogel afhankelijk is van de Waddenzee, hoe slechter het met de vogel gaat. Vooral vogels die in de Waddenzee broeden, zijn erg kwetsbaar.*

Waddenzee
MOEDER

Waddenzee zwakste schakel in route trekvogels

17 oktober 2015, pag. 1

Waddenzee zwakste schakel in route trekvogels

Waddenzee zwakste schakel in route trekvogels

Waddenzee zwakste schakel in route trekvogels



bijzonder Spreeuw

h aantal af als broedvogel in Nederland.

Halvering sinds 1980 in heel Noord- en West-Europa

Oppervlakte aan geschikt voedselgebied, vochtige graslanden, is afgenomen door intensivering landbouw (verdroging) en verstedelijking

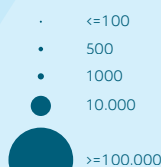
Te veel jonge spreeuwen sterven in hun eerste levensjaar

'10

Slaapp

Waar slaper
hoeveel zijn

1.821.640 spreeuwen
op 25/26 oktober



013

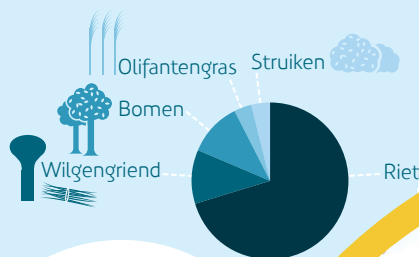
e legpiek

24 jun



Slaapplaats habitat

70% van de grote slaapplaatsen bij water



uwen
ng

n er
en.

2014

JAAR VAN DE
SPREEUW

Jaar van de Spreeuw

Het Jaar van de Spreeuw 2014 kreeg in 2015 een vervolg. In samenwerking met Vogelbescherming vroegen we deelnemers met webcams om opnieuw broedsels in nestkastjes te volgen. Dat leverde gegevens van tientallen spreeuwennesten op. Veldmedewerkers Frank Majoor en Jan Schoppers volgden voor het tweede jaar het broedseizoen van een flinke populatie Spreeuwen op het terrein van de Edese Golf Club. Voorts verscheen er een artikel over de slaapplaatstellingen uit 2014 in Sovon-Nieuws en maakten we een fraaie infographic als samenvatting van de in het Jaar van behaalde resultaten.

Sovon de regio in

Gemiddeld gingen Sovon-medewerkers drie keer per maand de regio in om een lezing of cursus te verzorgen. In totaal waren er 36 van zulke activiteiten, die als doel hebben om kennis te delen en nieuwe deelnemers enthousiast te maken voor deelname aan een project. De activiteiten varieerden van een lezing van onderzoeker Bruno Ens over Scholeksters tot een opfrisavond over BMP in Voorne. Het zwaartepunt van de bezoeken lag ditmaal in Zuidoost-Nederland:

- Noord-Brabant (15x)
- Utrecht (2x)
- Gelderland (5x)
- Limburg (2x)
- Overijssel (3x)
- Drenthe (1x)
- Friesland (2x)
- Flevoland (1x)
- Zuid-Holland (2x)
- Bulgarije (1x)
- Noord-Holland (2x)

In samenwerking met It Fryske Gea organiseerden we een BMP-cursus in Leeuwarden. Daarvoor slaagden 19 cursisten, die vanaf 2016 aan de slag gaan als broedvogelteller in Friese natuurgebieden.

➤ De Nationale Vogelweek.
Foto: Marijn Nijssen



Sovon online

In 2015 trok de website sovon.nl iets meer dan 200.000 unieke bezoekers. Dit is een stijging van circa 12% ten opzichte van 2014. Vooral de soort-pagina's worden nog meer gevonden en bekeken dan voorheen. Dit heeft onder andere te maken met de vernieuwing, waarbij de pagina's zijn uitgebreid met telrichtlijnen, een korte toelichtende tekst, informatie uit andere meetnetten (o.a. ringvangsten en reproductiegegevens) en provinciale resultaten. Ook de pagina's over online cursussen en lezingen trekken steeds meer bezoekers.

Meest bezochte onderdelen (in deze volgorde):

- Home
- Soortinformatie
- Inloggen
- Telprojecten
- Landelijke Dag
- Sovon-rapporten
- Actueel
- Vogelonderzoek
- Publicaties
- Ik tel mee

Gezamenlijk brachten de bezoekers **429.533** bezoeken aan de website. Bezoekers komen op verschillende manieren naar onze site. Ongeveer 30% gaat direct naar de site, 30% via Google, 25% via online advertenties en 15% via verwijzingen waaronder Twitter, Facebook, Natuurbericht (tegenwoordig Nature Today), Waarneming.nl, Wikipedia en Vogelbescherming.

Sociale media

Twitter

- Aantal volgers op 31 december 2015: 6352
- Totaal aantal nieuwe volgers in 2015: 1473

Twitter is haast niet meer weg te denken als communicatiemiddel. Het aantal volgers blijft groeien, wat overigens deels simpelweg voortvloeit uit de stijgende populariteit van Twitter in ons land. Met name de interactie is interessant. Sovon wordt steeds vaker genoemd in tweets en berichten worden vaker doorgestuurd. Dat de meest succesvolle berichten over de Grutto gingen, heeft waarschijnlijk te maken met het uitroepen tot nationale vogel door Vogelbescherming. Het zijn momenteel vooral mensen boven de 40 die actief zijn op Twitter. Gebruikers jonger dan 40 jaar zijn steeds vaker te vinden op andere media, zoals Instagram en Pinterest. Om hierop aan te sluiten, zijn we daar inmiddels ook te vinden met een account, zij het low profile.

Facebook

- Aantal fans op 31 december: 3959.
- Totaal aantal nieuwe fans in 2015: 905

Facebook blijft onverminderd populair. De meest succesvolle berichten (in termen van likes) zijn actueel (Vale Gieren in Nederland, Zeearenden hebben jongen in de Biesbosch), hebben een positieve boodschap (Fenomonaal jaar voor de Kerkuil), maar zijn soms ook anekdotisch (Wezel op rug van Groene Specht, Huismus broedt onder vrachtwagen). De kwaliteit van de foto's bepaalt deels de waardering.

Helpdesk

- Aantal vragen (telefoon en mail): ca. 3.000

Sociale media zijn onderdeel van onze dienstverlening. Daarnaast bieden we via sovon.nl een aantal ingangen voor ondersteuning, zoals het contactformulier, het onderdeel veel gestelde vragen en de online helpdesk. Van de helpdesk wordt steeds meer gebruik gemaakt. Het online formulier is in 2015 233 keer ingevuld (in 2014 was dit 150 keer). De Helpdesk is ook bereikbaar via telefoon en mail. Hier worden dagelijks zo'n 5 – 20 vragen gesteld en beantwoord.

Sovon-media

Sovon geeft twee tijdschriften uit voor (plus)leden: Sovon-Nieuws en (samen met de Nederlandse Ornithologische Unie) Limosa. In Sovon-Nieuws worden ieder kwartaal onder meer eerste resultaten en analyses van de telprojecten weergegeven. Dit vormt belangrijke feedback naar de waarnemers. Limosa is een toonaangevend tijdschrift voor amateur-ornithologen. Bijzonder was de uitreiking van de Herman Klomp-prijs aan Limosa-redacteur Raymond Klaassen, onder andere voor zijn trekkersrol bij het themanummer Bird Tracking. Aan het einde van het jaar verscheen de negende Vogelbalans; deze stond bijna geheel in het teken van de Vogelatlas. Op aansprekende wijze werd een aantal vogelsoorten besproken, voorzien van voorlopige kaarten uit het atlasproject. Daarnaast ontbrak het jaarlijkse overzicht met de actuele stand van zaken uiteraard niet: welke vogelsoorten doen het goed en welke niet?

De digitale nieuwsbrief is inmiddels een van de belangrijkste communicatiemiddelen geworden. Hierin koppelden we resultaten terug naar de achterban, kondigden we tellingen aan en delen we publicaties en indrukken uit het veld. Op de laatste dag van elke maand versturen we een op persoonlijke voorkeuren gebaseerde nieuwsbrief met circa 15 berichten naar ongeveer 8000 ontvangers. De best gelezen berichten werden tussen de 500 en 600 keer aangeklikt en gelinkte publicaties zijn vaak tientallen keren gedownload. Berichten over een specifieke soort of een bepaald gebied scoren vaak goed en leiden vaak tot een bezoek aan de website, bijvoorbeeld de soortenpagina's.

In 2015 werd een aparte nieuwsbrief ontwikkeld voor opdrachtgevers en andere professionele gebruikers. Deze nieuwsbrief gaat naar ruim 300 mensen.

› Raymond Klaassen ontvangt de Herman Klomp-prijs uit handen van Fred Wouters, directeur Vogelbescherming. Deze prijs, op initiatief van NOU, Vogelbescherming en Sovon, wordt eens per drie jaar uitgereikt aan een (jonge) Nederlandse vogelonderzoeker voor de beste ornithologische publicatie. In dit geval betrof dit met name de thema-uitgave van Limosa rondom zenderonderzoek. De prijs wordt uitgelooft ter nagedachtenis aan Herman Klomp, oud-voorzitter van de drie betrokken organisaties.
Foto's: Koen Moons





Eerste Living Planet Report

In het najaar werd de eerste Nederlandse versie van het Living Planet Report gelanceerd door het Wereld Natuur Fonds.

Sovon leverde gegevens over vogels voor deze populair-wetenschappelijke publicatie en was met enkele medewerkers vertegenwoordigd bij de lancering in Naturalis, Leiden.

Foto (boven): Peter Eekelder



Living Planet Report Natuur in Nederland

Landelijke Dag en andere evenementen

Interessante lezingen, mensen ontmoeten, de infomarkt, mooie pauzefilm, leuke quiz en een goede variatie in programmaonderdelen. Een greep uit veel genoemde hoogtepunten van de bezoekers van de Landelijke Dag in 2015. Traditiegetrouw vond deze plaats op de laatste zaterdag van november. Ruim 1800 vogelaars kwamen naar het congresgebouw de Reehorst in Ede om elkaar te ontmoeten, lezingen bij te wonen en stands te bezoeken. Voor het eerst vroegen we een toegangsprijs. Dit was even wennen, ook voor ons, omdat het evenement altijd gratis was en we de dag bovendien zien als bedankje voor alle waarnemers. De reacties waren echter overwegend positief. Het gros van de bezoekers gaf aan dat het programma de bijdrage gewoon waard was. De korting voor vrijwilligers en leden werd zeer gewaardeerd. Het lezingenprogramma kwam tot stand samen met de Vogelbescherming, NOU en de Jaarrond Tuintelling. Circa 90 standhouders voorzagen de bezoekers van informatie over vogels, reizen, boeken en optiek. Zowel bezoekers als standhouders waardeerden de dag met een 8+. Zelf kijken we ook weer met veel plezier terug op een gezellig drukke dag vol inspirerende verhalen van enthousiaste vogelaars en onderzoekers.

Naast de eigen Landelijke Dag bezochten we verschillende vogelevementen in het land en droegen we organisatorisch bij aan kleinere activiteiten. In februari waren we aanwezig met een stand op de contactdag van de Werkgroep Roofvogels Nederland en op de Dutch Birdingdag.

Van 3-6 april organiseerden we samen met de jeugdbonden NJN en JNM een kampje in de buurt van Chaam, Noord-Brabant. Zo'n 15 deelnemers telden in twee atlasblokken mee voor de Vogelatlas en kregen daarbij uitleg van Henk Sierdsema en Albert de Jong.

In mei hielpen we Vogelbescherming Nederland met het promoten van de Nationale Vogelweek en riepen we onze achterban op om excursies te organiseren. Sovon leverde in een paneldiscussie een bijdrage aan een dialoogavond over vrijwilligers in de groene sector die werd georganiseerd door IVN en Landschap Noord-Holland.

Verder bezochten we de landelijke uilendag en het biodiversiteitssymposium in Den Bosch, waarvan het programma werd voorgezeten door directeur Theo Verstrael. De Dutch Bird Fair, waar Sovon vier jaar lang bij betrokken was, werd niet voortgezet.



› *Jeugdbonders bekijken welke soorten ze allemaal hebben gezien tijdens een telling voor de Vogelatlas. Foto: Albert de Jong*

Jaarrond Tuintelling & Tuinvogeltelling

Op 22 maart ging de Jaarrond Tuintelling officieel live. De telling is bedoeld om deelnemers te enthousiasmeren voor het kijken naar en het registreren van de biodiversiteit in hun tuin. Het project beoogt verder om deelnemers kennis te laten maken met gestructureerd tellen en zo mogelijk door te laten stromen naar andere telprojecten. Deelnemers worden gestimuleerd om hun tuin natuurvriendelijk(er) in te richten. Eind 2015 stond de teller op 5304 deelnemers, 45.923 tellingen en 599 waargenomen soorten. Het project is een initiatief van Sovon en Vogelbescherming in samenwerking met de Vlinderstichting, RAVON, Zoogdiervereniging, EIS Kenniscentrum Insecten en FLORON. Andere partners die op diverse manieren aansloten zijn IVN, Groei en Bloei, Vroege Vogels, Tuinreservaten Nature Today en Natuurkalender. Naast de inzet van eigen middelen werden belangrijke financiële bijdragen ontvangen van de Postcode Loterij (via VBN), BIJ12 (programma Capacity Building) en het ministerie van EZ (programma Groen en Doen, 2013-2014).

De Nationale Tuinvogeltelling van 2015 was de twaalfde op rij. Op 17 en 18 januari werd de telling weer georganiseerd door Vogelbescherming Nederland. Sovon nam de analyse van de gegevens voor haar rekening, wat resulteerde in een verslag met daarin een top-10 en de uitwerking van de aanvullende vragen die aan deelnemers werden gesteld. In totaal vulden 12.044 deelnemers deze de vragen in. Daaruit komen opnieuw interessante patronen over het tuingebruik van vogels tevoorschijn. Bijvoeren leverde in 2015 bijvoorbeeld 8 vogels meer op in de tuin.

De telling viel in een zachte januarimaand. In totaal telden meer dan 50.000 deelnemers ruim 850.000 vogels in hun tuinen. Bijna iedereen telde op zondag en in totaal werden er 91 soorten gezien. Vanaf tuinvogeltelling.nl verwezen we mensen die aangaven vaker vogels te willen tellen door naar het project MUS. Na de telling meldden een twintigtal nieuwe tellers zich aan.



Veldstudiecentrum Huize Wylerberg

De benedenverdieping van ons voormalige kantoorpand in Beek-Ubbergen - Huize Wylerberg - is sinds 2010 in gebruik als Veldstudiecentrum. Na het (te) rustige jaar 2014 vonden er in 2015 ruim 35 activiteiten plaats met een extern karakter, waaronder diverse workshops, vier Groene Concerten, Open dagen (Vogelweek, Monumentendag) en enkele activiteiten voor schoolkinderen en masterstudenten. Daarnaast maakt Vereniging Nederlands Cultuurlandschap veelvuldig gebruik van de benedenruimte.



› De Wylerberg is naast Veldstudiecentrum een vaste ringplek (Constant Effort Sites project; CES). Ook worden er nachtvlinders gemonitord door vrijwilligers.
Foto: Marijn Nijssen



› Harm Meek werd op de Landelijke Dag verrast en benoemd tot Vrijwilliger van jaar 2015. Harm is de 'godfather' van het Sovon-werk in Twente en werkte aan alle vier Sovon-atlassen mee als teller en districtcoördinator. Foto: Peter Eekelder, inzet Harvey van Diek.

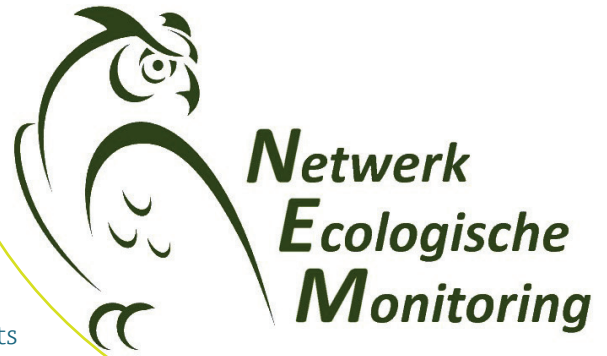
Rob Goldbach Publicatie Fonds

Gesteunde publicaties in 2015

- › Publicatie 'Zuid-Kennemerland en Haarlemmermeer in vogelvlucht' van Vogelwerkgroep Zuid-Kennemerland
- › Boek 'Vogels in Groningen' van Avifauna Groningen
- › Boek 'De vogels van het Leijpark' van Henk Moller Pillot
- › Boek 'Identities' (over Klapeksters) van Martin Brandsma
- › Jubileumuitgave rapportage MUS-project van de Haagse Vogelbescherming
- › Boek 'Ecologie van Dwergsterns op de Hooge Platen' van René Beijersbergen

Monitoring

In 2015 is vooral veel werk verzet in het kader van de Vogelatlas. Bijna 40% van de atlasblokken is dit jaar onderzocht. Maar ook de populatiemonitoring bruist. Diverse meetnetten vinden plaats in het kader van het Netwerk Ecologische Monitoring.



Meetnet Broedvogels

Het Meetnet Broedvogels bestaat uit tellingen in steekproefgebieden (Broedvogel Monitoring Project; BMP) en landelijke tellingen van 19 soorten kolonievogels en vele tientallen (zeer) zeldzame soorten. Elk onderdeel kent een eigen, in een handleiding verwoorde werkwijze.

Het BMP richt zich vooral op algemene en schaarse soorten. De telgebieden liggen voor een substantieel deel in Natura 2000-gebieden, maar ook elders. Resultaten worden ook gebruikt binnen, en uitgewisseld met, het Weidevogelmeetnet, Meetnet Broedvogels Zoete Rijkswateren en Meetnet Kustbroedvogels Waddenzee.

Vrijwillige districtscoördinatoren (DC's) spelen een belangrijke rol bij het verzamelen en controleren van gegevens van zeldzame broedvogels en kolonievogels. De tellingen worden momenteel grotendeels (80-90%) online aangeleverd. De telresultaten van veel BMP-gebieden worden op geautomatiseerde wijze met het computerprogramma Autocluster uitgewerkt. Dit komt de standaardisatie ten goede.

De implementatie van het nieuwe stelsel Agrarisch Natuur- en Landschapsbeheer (ANLb), dat per 1 januari 2016 van kracht werd, heeft verder vorm gekregen. De provincies hebben de vier leefgebieden (open grasland en akkerland, droge en natte dooradering) en overig gebied (witte gebieden) in het agrarisch gebied begrensd. Sovon is gevraagd een voorstel te maken voor een meetnet om het beleid te evalueren. Basis hiervoor zijn de bestaande inspanningen via het NEM, waarbij gebruik wordt gemaakt van de BMP- of de MAS-methode. Daarnaast zal Sovon een gerichte inspanning doen om het meetnet te versterken, waarbij ook een beroep wordt gedaan op de achterban. Ook zijn bijdragen geleverd aan het ontwikkelen van beheermonitoring die onder de verantwoordelijkheid van de agrarische collectieven vallen. In samenwerking met LandschappenNL zijn daartoe in het voorjaar van 2015 cursussen georganiseerd verspreid over het land, waarin vrijwilligers zijn opgeleid tot docent.

Deze docenten zullen dan vanaf 2016 opleidingen verzorgen voor vrijwilligers die invulling kunnen gaan geven aan de noodzakelijke beheermonitoring voor een collectief. Vooralsnog beperkt dit zich tot het leefgebied open grasland.

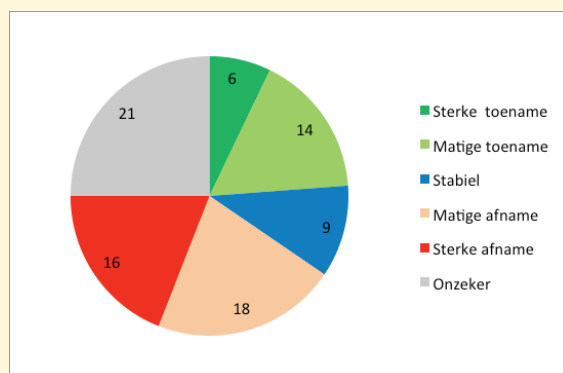
Meetnet Broedvogels

- › Sinds 1984
- › Jaarlijks tellen van alle bekende kolonies en inventariseren van vaste telgebieden op zeldzame, schaarse of algemene soorten
- › Ca. 4400 kolonies en 2600 steekproefgebieden
- › Coördinatoren Jan-Willem Vergeer (algemene broedvogels), Joost van Bruggen (kolonievogels) en Arjan Boele (zeldzame broedvogels)
- › Samenvattingen en voorlopige overzichten in Sovon-Nieuws 28(1): 7, 28(2): 14-16, 28(2):17, 28(3): 3-5, 28(4): 5-7

Meetnet Kustbroedvogels Waddengebied

De basis voor de monitoring in de Waddenzee bestaat uit tellingen in vaste proefgebieden en kolonies. In een selectie van deze gebieden wordt ook onderzocht of de vogels succesvol broedden. Hiermee worden achtergronden van waargenomen aantalsontwikkelingen ontrafeld en worden trends zichtbaar. Bij de monitoring wordt samengewerkt met Staatsbosbeheer, Natuurmonumenten, Landschap Noord-Holland, It Fryske Gea en het Groninger Landschap. Deze organisaties ondersteunen de tellingen logistiek, of via directe bijdragen van personeel en vogelwachters. Hetzelfde geldt voor de Waddenunit van het Ministerie van EZ, wiens schepen onmisbaar zijn bij tellingen van onbewoonde zandplaten. Plaatselijk zijn ook groepen vrijwilligers actief, o.a. VWG Texel, Wadvogelwerkgroep Fryske Feriening foar Fjildbiology en Avifauna Groningen.

De monitoringgegevens worden niet alleen gebruikt voor de nationale rapportages voor het Netwerk Ecologische Monitoring, maar vinden ook hun weg in een aantal internationale toepassingen. Broedvogelaantallen en informatie over broedsucces worden (tevens) bewerkt voor het trilaterale TMAP programma



> *Aantalsontwikkeling 1999-2015 van 84 beoordeelde broedvogels in de Zoete Rijkswateren.*

Meetnet Broedvogels Zoete Rijkswateren

Sinds 1999 coördineert Sovon dit meetnet voor Rijkswaterstaat - Water, Verkeer en Leefomgeving. Het belangrijkste doel is het volgen van de aantalsontwikkeling van broedvogels in de Zoete Rijkswateren en de vijf hoofdwatersystemen: Benedenrivieren-gebied, IJsselmeer, Maas, Randmeren en Rijn.

Evenals in voorgaande jaren werden in 2014 door vrijwilligers en professionele waarnemers BMP-tellingen uitgevoerd in meer dan 140 proefvlakken, verdeeld over deze hoofdwatersystemen. Voorts werden kolonievogels en zeldzame broedvogels integraal geteld in de belangrijkste gebieden. In het in 2014 verschenen landelijke broedvogelrapport (betrekkingsgebied op 2012) wordt speciale aandacht besteed aan voorkomen en trends van Fuut, Roerdomp, Kwartelkoning en Rietzanger in de Zoete Rijkswateren.

> *Watervogel- en Stadsvogelteller. Foto's: Peter Eekelder.*

Meetnet Kustbroedvogels Wadden

dat samen met Duitsland en Denemarken wordt georganiseerd. Sovon verzorgt het beheer van de trilaterale broedvogelgegevens en ontwikkelde in 2015 samen met het CBS een nieuwe routine voor het bepalen van internationale Waddentrends. In dit kader wordt nauw samen- gewerkt met het Waddensecretariaat in Wilhelmshaven.

In opdracht van Rijkswaterstaat werden gegevens bewerkt voor toepassing in biodiversiteitsindicatoren voor de Noordzee, in het kader van de Kaderrichtlijn Marien. Eveneens in samenwerking met Rijkswaterstaat worden monstergegevens verzameld om schadelijke stoffen in voegeieren op te sporen. Binnen de Nederlandse Waddenzee werden gegevens toegankelijk gemaakt voor tal van herinrichtingsmaatregelen, zoals het programma Rust voor Vogels – Ruimte voor Mensen dat Vogelbescherming Nederland samen met de terreinbeheerders organiseert. Voorts werden in opdracht van de NAM vogelgegevens ingezet om de ontwikkelingen in bodemdaling door gaswinning na te gaan.

- › Getelde BMP-gebieden: 169
 - › Getelde kolonies: 304
- › Op broedsucces onderzochte soorten/gebieden: 51
 - › Coördinator: Kees Koffijberg

Stadsvogels / Meetnet Urbane Soorten (MUS)

In het negende jaar MUS trad een stabilisatie op, na jaren van voortdurend groeiende deelname. In totaal zijn bijna 400.000 stadsvogels geteld in 2015. De top vijf bestaat uit Kauw, Merel, Houtduif, Gierzwaluw en Huismus. Facultatief worden ook zoogdieren doorgegeven. Dat waren er 4240 verdeeld over 18 soorten, met Konijn, Kat en Haas als talrijkste.

Van 76 van de in totaal 166 vastgestelde soorten kon een betrouwbare trend berekend worden. Het aantal soorten dat sterk (9) of licht (22) is afgenomen is net wat groter dan het aantal dat licht (18) of sterk (9) is toegenomen. Achttien soorten bleven stabiel. De MUS-tellers ontvingen gedurende het telseizoen vier MUS-nieuwsbrieven. Verder zijn er drie lezingen gegeven voor vogelwerkgroepen. De resultaten van de eerste acht jaar MUS zijn samengevat in Sovon-Nieuws en gebruikt voor het rapport 'Broedvogels van Nederland 2014'; hierin zijn Houtduif en Turkse Tortel nader geanalyseerd. Daarnaast verschenen berichten op de website, in de digitale nieuwsbrief en de sociale media. In opdracht van de Gemeente Eindhoven en Utrecht zijn MUS-resultaten bewerkt en geleverd. Vogelwerkgroepen in Culemborg en Den Haag hebben verspreidingskaartjes en aantallen gebruikt voor een regionale publicatie.

MUS

- › gestart in 2007
 - › inventarisatie van stadsvogels in drie telronden tussen 1 april en 15 juli; op 8-12 vaste, willekeurig geprikte punten per postcodegebied gedurende vijf minuten het aantal vogels tellen
 - › 650 postcodegebieden, ruim 6300 telpunten in 2015
- › Ca.780 deelnemers ongeveer 40% vrouw
 - › Coördinator: Jan Schoppers
- › emailniewsbrieven, artikelen in Sovon-Nieuws, Vogelnieuws, digitale nieuwsbrief, sociale media en soortteksten in broedvogelrapport 2014



Demografische meetnetten: Nestkaarten & CES

Het Meetnet Nestkaarten en het Constant Effort Sites project (CES) richten zich op het monitoren van de demografie van broedvogelpopulaties. Ze geven daarmee inzicht in de oorzaken van aantalsveranderingen.

Het Meetnet Nestkaarten richt zich op het kwantificeren van broedsucces. In dit project wordt samengewerkt met een groot aantal andere organisaties die eveneens nestgegevens verzamelen, zoals Landschappen.nl, Werkgroep Roofvogels Nederland, Steenuil Overleg Nederland, Stichting Oehoewerkgroep Nederland, Stichting Kerkuil Werkgroep Nederland en STORK (Ooievaars). Voor het jaarlijkse broedvogelrapport analyseerden we de nestgegevens van de Spreeuw, in samenhang met gegevens over aantalsontwikkelingen (BMP en MUS) van deze soort. In overleg met Gierzwaluwbescherming Nederland ontwikkelden we een specifiek op de Gierzwaluw toegesneden variant van Nestkaart Light. Samen met werkgroep NESTKAST, NIOO en Vogeltrekstation organiseerden we een landelijke middag over nestkastonderzoek door vrijwilligers.

Het CES wordt samen met het Vogeltrekstation georganiseerd. Het richt zich zowel op broedsucces (deels andere soorten als bij Nestkaarten) als sterfte. In 2015, het 21e seizoen, konden we weer een aantal nieuwe CES-plekken verwelkomen.

Meetnet Watervogels

De winter van 2015/2016 vormde het 41e telseizoen van het Meetnet Watervogels. Het is onderdeel van het Netwerk Ecologische Monitoring van de Nederlandse overheid. De belangrijkste doelen zijn het vaststellen van landelijke - en gebiedentrends van overwinterende en doortrekkende watervogels.

Meetnet Nestkaarten

- › Sinds 1995 (maar veel gegevens uit periode daarvoor beschikbaar, vanaf 1946)
- › Gegevens over trends in broedsucces en legbegin
- › Jaarlijks ca. 38.000 nestkaarten verzameld door duizenden waarnemers.
- › Coördinatoren: Frank Majoor en Chris van Turnhout

Constant Effort Sites (CES)

- › sinds 1994
- › gegevens over trends in broedsucces, plaatstrouw en overleving van zangvogels
- › 43 locaties
- › coördinator Symen Deuzeman, in samenwerking met Vogeltrekstation

Meetnet Watervogels

De tellingen spelen een belangrijke rol bij de implementatie en uitvoering van internationale verdragen ter bescherming van trekvogels en hun leefgebieden, in het bijzonder bij het beoordelen van de 'staat van instandhouding' ten behoeve van de Vogelrichtlijn. Daarnaast zijn ze een belangrijke vinger aan de pols voor de kwaliteit van de Nederlandse (zoete en zoute) wateren en uitvoering van de Nederland Natuurnetwerk.

De tellingen worden ook gebruikt voor internationale analyses, zoals bij actuele thema's als klimaatverandering, waarbij we zien dat het verspreidingsgebied van sommige soorten verschuift.

Maandelijks van september tot en met april worden 87 belangrijke watervogelgebieden en 91 aanvullende (agrarische) pleisterplaatsen van ganzen en zwanen geteld; de gebieden zijn verdeeld in teleenheden. In januari vindt de midwintertelling (in 2015 de 49e editie) plaats met een nog bredere teldekking. Voor een soepele organisatie is Nederland opgedeeld in 19 regio's. Het grootste deel van de regiocoördinatoren is werknemer van Sovon, een klein deel bestaat uit vrijwilligers. Maandelijks worden zo'n 2.100 telgebieden onderzocht. In januari, tijdens de midwintertelling, komen daar nog eens 700-800 gebieden bij. De telresultaten kwamen in 2015 net als in voorgaande jaren vrijwel volledig binnen via het online invoersysteem.

- › Maandelijkse tellingen sinds 1975/76, midwintertelling sinds 1967, door Sovon gecoördineerd sinds 1992/93
 - › In totaal 3.400 telgebieden
 - › Coördinator: Menno Hornman
 - › 19 regio's en 15 regiocoördinatoren
- › Eerste resultaten midwintertelling januari 2015 in Sovon-Nieuws 28 (4): 14-16

Meetnet Slaapplaatsen

Centraal staat het organiseren van simultane tellingen van 19 geselecteerde vogelsoorten. De nadruk ligt op belangrijke gebieden. Het gaat vaak om Natura 2000-gebieden die volgens de aanwijzingsbesluiten voor deze soor-

› Rechts: slaapplaatsteller in de Enbertdijksvenen.
Onder: watervogelteller onderweg in zijn telgebied.
Foto's: Peter Eekelder



Meetnet Slaapplaatsen

- › Sinds 2009/10
- › Waarnemersnetwerk voor het tellen van slaapplaatsen van 19 geselecteerde soorten
- › Enthousiasmeren van waarnemers voor het tellen van overige gemeenschappelijk slapende soorten
- › Landelijk coördinator: Olaf Klaassen
- › Regionale coördinatoren: Jan Schoppers, Albert de Jong en Jelle Postma
- › Resultaten in Sovon-Nieuws, maandelijks Nieuwsbrief Watervogeltellingen in Nederland, digitale nieuwsbrief, website en sociale media.

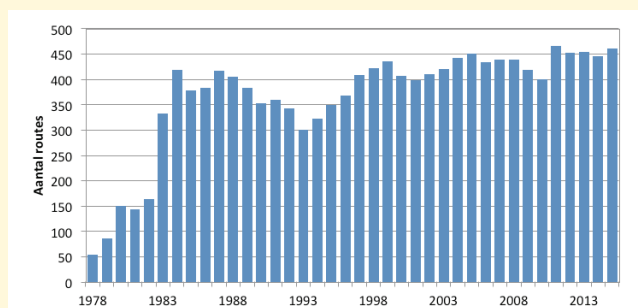
ten een functie hebben als slaapplaats. In seizoen 2014/15 namen 431 waarnemers deel aan de tellingen. Als we de losse meldingen van slaapplaatsen van overige soorten ook meerekenen, kunnen we spreken van zo'n 1.000 slaapplaatstellers. De groei van het aantal waarnemers is niet meer zo sterk als in de beginjaren van het meetprogramma, maar er komen ieder jaar nog waarnemers bij. Eens in de 3-4 jaar wordt speciaal voor de Kemphaan een landelijke telling georganiseerd in samenwerking met Altenburg & Wymenga. Dit was ook het geval in 2015, toen

alle belangrijke slaapplaatsen werden geteld. In Sovon-Nieuws verscheen een artikel over hoe je met telgroepen ook zeer grote Natura 2000-gebieden kunt onderzoeken.

Punt-Transect- Tellingen- project (PTT)

Het PTT, het oudste monitoringproject van Sovon, richt zich op wintervogels buiten de belangrijke wetlands die reeds goed onderzocht worden. De medewerking blijft groot. Begin maart 2016 waren de telresultaten van 462 routes uit december 2015 binnengekomen. Dit is bijna evenveel als in 2011, dat het voorlopige hoogtepunt vormde. Daarmee is de dataset robuust genoeg voor het berekenen van indexen van alle algemene soorten en een groot aantal schaarsere soorten. Het grootste deel van de tellingen is online aangeleverd.

- › *Aantal getelde PTT-routes per jaar. Per route worden alle vogels op 20 vaste punten gedurende vijf minuten geteld.*



PTT

- › sinds 1978
- › telling tussen 15 december en 1 januari op 20 vaste punten, telkens gedurende vijf minuten
- › ruim 440 routes
- › Coördinator Willem van Manen
- › Projectnieuwsbrieven (twee maal per jaar), artikelen in Sovon-Nieuws

› PTT-teller op een van de telpunten. Foto: Peter Eekelder



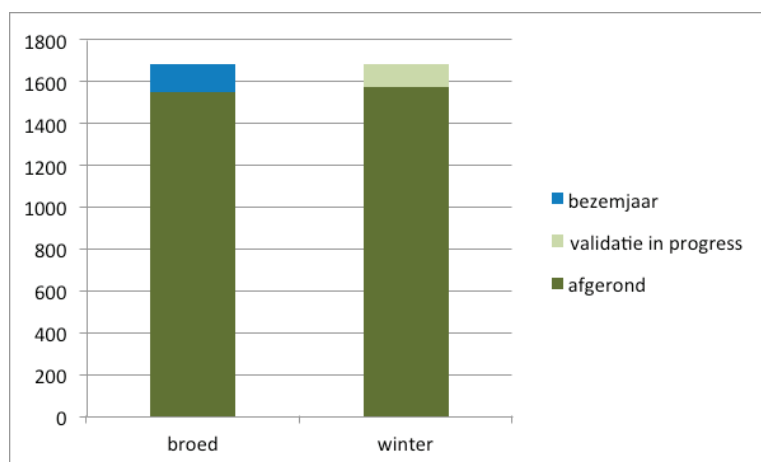
Eveneens online werden (door tellers) correcties op de ligging van telpunten aangebracht. Ook van de mogelijkheid om online telroutes aan te maken wordt in toenemende mate gebruikgemaakt.

In de nieuwsbrief, voorafgaand aan de telling in december 2015, is een uitwerking gemaakt van de verdwijning van de Bonte Kraai uit het Nederlandse winterlandschap. Dit stuk is direct opgemerkt door de pers, resulterend in een redactioneel stuk in het NRC, een interview met Vroege Vogels Radio en een interview bij TV-Drenthe. Mogelijk als gevolg hiervan, hebben zich in januari 2016 opvallend veel nieuwe tellers aangemeld.

Vogelatlas

Van december 2012 t/m augustus 2015 brachten duizenden vrijwillige vogeltellers op systematische wijze de winter- en broedvogels van Nederland in

› *Vogelatlas, status van atlasblokken per 8 maart 2016. De laatste blokken worden in de winter van 2015/2016 en broedseizoen 2016 'gebezemd'. Voor de wintervogels lijkt het erop dat de tellers een 100% dekking hebben bereikt. Zeer waarschijnlijk gaat dat voor het broedseizoen ook lukken.*



kaart. Een enorme prestatie! Het tellen vindt plaats in 1685 blokken van 5 bij 5 km. De enorme schat aan gegevens die het atlasonderzoek oplevert, zal een belangrijk ijkpunt vormen voor natuurbeleid en -bescherming in de komende jaren.

De gegevens zullen na analyse en bewerking worden gepubliceerd. Voorlopige resultaten zijn nu al in te zien via vogelatlas.nl. In 2015 werden 255 soorten wintervogels en 242 soorten broedvogels waargenomen door de tellers. Sovon investeert zelf in het Atlasproject, maar wist zich in 2015 financieel gesteund door bijdragen van anderen (zie Kengegevens). Een flink aantal vogelwerkgroepen, individuele vogelaars, Agrarische Natuurverenigingen, terreinbeherende organisaties en ecologische adviesbureaus maakte gebruik van

› *Atlassteller*
Foto: Peter Eekelder.



Vogelatlas

- › Doel: verspreiding en dichtheid van zowel winter- als broedvogels landdekkend vastleggen
- › Veldjaren: winter 2012/2013 t/m broedseizoen 2015 (bezemjaar 2016)
- › In samenwerking met o.a. Waarneming.nl
- › Voorlopige resultaten op www.vogelatlas.nl (onder Resultaten)
- › Coördinatoren: Jouke Altenburg en Harvey van Diek
- › Publicaties in 2015 o.a. in *Sovon-Nieuws* (vier nummers) en de thema-editie van de *Vogelbalans 2015*
- › Publiciteit o.a. via *Vroege Vogels*, *Trouw* en *Dagblad van het Noorden*, *Vogels 2015-5* (Waterhoen)



Bijzondere Soorten Project

de mogelijkheid om een soort te sponsoren. Ze staan bij de soort(en) van hun keuze vermeld op de resultaatpagina van vogelatlas.nl. Drie 'supervrijwilligers' hebben Sovon ondersteund bij het snel en gedegen controleren van de ingestuurde eindschattingen. Dankzij hun medewerking was op tijd duidelijk welke blokken in aanmerking kwamen voor 'het bezemjaar'.

- › Sinds 1989
- › Losse waarnemingen verzamelen van ruim 100 schaarse en zeldzame, niet-broedvogelsoorten
- › Coördinator: Arjan Boele
- › Artikelen in Sovon-Nieuws over Visarend (28-1: 5-6) en Ortolaan (28-3: 6-7).

Bijzondere Soorten Project (BSP)

Een laagdrempelig en eenvoudig project als het BSP is bij uitstek geschikt voor alle Sovon-waarnemers. De gegevens zijn in eerste instantie vooral van avifaunistische waarde: ze zijn goed bruikbaar voor het beschrijven van globale (veranderingen in) verspreiding en seizoenspatronen van een groep van soorten die te zeldzaam is om goed met de meetnetten (broedvogels, watervogels, slaapplaatsen) gevolgd te worden.

Tellers geven hun waarnemingen digitaal door, aanvankelijk via Sovon.nl, tegenwoordig vooral via Waarneming.nl. Dankzij een samenwerking met Waarneming.nl kunnen ook deze gegevens worden gebruikt bij het maken van publicaties. De bijdragen in Sovon-Nieuws blijken door de achterban gewaardeerd te worden. Het gaat immers over aansprekende soorten en het verzamelde materiaal 'schreeuwt' om duiding en interpretatie.

- › *Verspreid over zeven provincies deden minimaal 18 Steltkluut-paren een broedpoging.*
Foto: Albert de Jong. Inzet: vogelteller. Foto: Peter Eekelder.



Inventarisaties

In 2015 kwamen er veel vragen voor professioneel veldwerk binnen. Dit was mede het gevolg van meer duidelijkheid over gewenste inventarisaties voor rapportages in het kader van het Subsidiestelsel Natuur en Landschapsbeheer (SNL). Terreinbeheerders en Provincies waren de voornaamste opdrachtgevers. In het landelijk gebied werden aanzienlijke gebieden geteld op weidevogels in het kader van het Agrarisch Natuur- en Landschapsbeheer (ANLb). Diverse provincies vroegen ons dit jaar – het laatste veldjaar voor de Vogelatlas – om de laatste lege atlasblokken binnen hun provinciegrenzen op te vullen met professioneel veldwerk. De gewenste broedvogelgegevens kwamen voor opdrachtgevers snel beschikbaar omdat het grootste deel van de inventarisaties op tablet werd ingevoerd. Voor een toenemend aantal provincies wordt inmiddels de zomerganzentelling verzorgd.

Onderzoek

Binnen de afdeling onderzoek wordt gewerkt met verschillende inhoudelijke themagroepen: Soorten en Leefgebieden, Ecologisch Faunabeheer, Kust-Wad-Delta en Internationaal. Daarnaast kent Sovon een aantal (organisatie brede) interne werkgroepen: ganzenecologie, boerenlandvogels, exoten, ruimtelijke statistiek & populatiemodellering.

› *Tellen met de tablet.*
Foto: Peter Eekelder



> *Kievit.*
Foto: Hans Gebuis

Thema Soorten en Leefgebieden

Een van de speerpunten binnen dit thema is de ontwikkeling en toepassing van ruimtelijke modellen die de verspreiding en dichtheid van vogels en van organismen uit andere soortgroepen in kaart brengen. Deze modelleringen zijn gebaseerd op complexe statistische technieken die Sovon in de afgelopen jaren heeft doorontwikkeld. In 2015 zijn voor de provincie Gelderland zogenaamde Natura 2000 leefgebiedenkaarten gemaakt. Later in het jaar is deze aanpak landelijk uitgerold in een groot project voor alle provincies dat tot 2016 doorloopt. De benadering bestaat uit een modellering van het potentieel geschikte leefgebied met behulp van de zogenaamde Habitat Suitability Index (HSI). HSI is een expert inschatting van de habitatbehoeftes van een soort en een combinatie met kaartlagen die omgevingsvariabelen in beeld brengt. Deze inschatting van potentieel geschikt leefgebied wordt in een vervolgstap geconfronteerd met gegevens over de verspreiding van een soort, b.v. uit een atlasproject of een meetnet, zodat in een kaartbeeld zowel het in potentie geschikt als ook het momenteel bezette leefgebied zichtbaar wordt. Deze kaarten bevatten veel informatie die van belang is voor het natuurbeleid maar ook voor de beoordeling van de ontwikkelingsruimte van gebieden in het kader van de Programma(tische) Aanpak Stikstof. De doorontwikkeling van de ruimtelijke modellering is ook een belangrijke stap met oog op de analyse van de gegevens die verzameld zijn voor de Vogelatlas.

Thema Ecologisch Faunabeheer

Het jaar 2015 stond vooral in het teken van de invoering van het Agrarisch Natuur en Landschapsbeheer (ANLb) per 1 januari 2016. De invoering van dit nieuwe subsidiestelsel voor agrarisch natuurbeheer gaat gepaard met nieuwe organisatievormen voor de agrariërs (in de vorm van collectieven) en decentralisatie bij de overheid van Rijk naar provincie. De overheid is primair verantwoordelijk voor de evaluatie van het beleid. Daarvoor zijn meetplannen opgesteld waarmee op landelijk en provinciaal niveau uitspraken kunnen worden gedaan over de effectiviteit van het beleid. Samen met PGO's en collectieven wordt inmiddels gewerkt aan het ontwikkelen van methoden om ook de effectiviteit van beheermaatregelen te meten en indien nodig bij te stellen. Een geheel nieuwe ontwikkeling was het bepalen van de Staat van Instandhouding (SvI) van de Kievit in de provincie Friesland. Hiertoe is een aanpak ontwikkeld, gebaseerd op de Habitatrichtlijn, en de beoordeling vindt plaats op basis van de ontwikkelingen in verspreiding, aantal en leefgebied. Dit sloot goed aan op de voorbereidingen voor het Jaar van de Kievit in 2016. De uitbraak van Aviaire Influenza (AI) eind 2014 vormde de aanleiding om in 2015 te starten met een breed opgezet onderzoek naar de interactie tussen wilde vogels en kippen op uitloopbedrijven. Het doel is om uitspraken te kunnen doen over de kans dat kippen op die manier geïnfecteerd worden met AI.

Thema Kust, Wad & Delta

Grote en langlopende onderzoeksprojecten vormden, net als in voorgaande jaren, de kern van het onderzoek. In 2015 werden in het kader van WaLTER (*Wadden Sea Long Term Ecosystem Research*) monitoringplannen geschetst voor verschillende vormen van gebruik van de Waddenzee. Uitgebreide informatie is beschikbaar via een speciale website (walterwaddenmonitor.org). Het project is verlengd tot maart 2017. WaLTER, een langlopend Waddenfonds project, vindt plaats in samenwerking met NIOZ, IMARES, RUG en RU. Het Waddengebied biedt veel perspectief voor samenwerking met Duitse en Deense partners. Sovon geeft hieraan inhoud in o.a. het TMAP (*Trilateral Monitoring and Assessing Program*) monitoringprogramma in de internationale Waddenzee.

In opdracht van de NAM wordt het effect van bodemdaling op wadvogels onderzocht. Hierbij is een nieuwe weg ingeslagen door voorspellingen voor draagkracht te ontwikkelen op basis van de monitoring van bodemdieren, wadplaathoogte, waterstanden en kennis over het voedselzoekgedrag van de verschillende wadvogels. Dit past in het streven om in het onderzoek naar de effecten van delfstoffenwinning langs de kust steeds meer de effectketen benadering te volgen. Het gaat om de monitoring van processen en niet alleen om de beschrijving van de status van soorten.

Het Waddenfonds project Mosselwad (een samenwerking met NIOZ, IMARES en UU onder leiding van EUCC), dat zich richt op het herstel van mosselbanken in de Nederlandse Waddenzee, werd afgerond met een symposium op 16 april 2015, dat werd georganiseerd samen met het project waddensleutels. Er werd



> Vogelteller op het Groene Strand van Ameland.
Foto: Peter Eekelder

gerapporteerd over boottellingen van vogels die het deel van de Waddenzee bezoeken dat gewoonlijk niet droogvalt. Centraal stond de vraag of die vogels een voorkeur hebben voor natuurlijke mosselbanken, mossels op percelen of gebieden zonder mossels. Een analyse van de vogels die gebruikmaken van mossel- en oesterbanken in het getijdengebied van de Waddenzee laat zien dat de mosseletende soorten afnemen naarmate er meer oesters op dergelijke banken voorkomen.

In samenwerking met RU en NIOO werd een groot onderzoeksplan ontwikkeld om de cumulatieve effecten van allerhande menselijke ingrepen op de populatie van de Scholekster te kwantificeren. Na toezeggingen van NAM, luchtmacht, Vogelbescherming en Deltares werd het plan ingediend bij technologiestichting STW onder de titel CHIRP (*Cumulative Human Impact on biRD Populations*).

Thema Internationaal

Dit jaar was een jaar van oogsten. BirdLife International presenteerde de Europese Rode Lijst, een project waar Sovon vanaf het begin bij betrokken was. Het mondde uit in een aantal rapporten, een wetenschappelijk artikel en veel persaandacht. Sovon was trekker van een project om watervogels langs de complete Oost-Atlantische Flyway te tellen. Dit resulteerde in geslaagde tellingen langs de gehele route van Scandinavië tot ver in Afrika. De resultaten zijn terug te vinden in drie fraaie rapporten. Daarnaast leverde het initiatief om online portalgegevens uit heel Europa te koppelen een mooi project op; dit wordt gefinancierd uit de LIFE gelden van de Europese commissie. Sovon is mede-aanvrager van dit project, dat wordt uitgevoerd onder de vleugels van de European Bird Census Council (EBCC). Onze participatie binnen internationale samenwerkingsverbanden (broedvogels, watervogels) is met volle kracht voortgezet. Zo werden er werkbezoeken gebracht aan diverse landen, zijn er adviezen uitgebracht betreffende de internationale watervogelmonitoring en is bijgedragen aan de organisatie van het in 2016 in Halle (Duitsland) te houden EBCC congres 'Bird Numbers'.

Samenwerking binnen CAPS

Sovon is onderdeel van het Nederlandse Centre for Avian Population Studies CAPS. Binnen het netwerk van CAPS werkt Sovon samen met het Vogel-trekstation, het Nederlands Instituut voor Ecologie (NIOO-KNAW), het Institute for Water and Wetland Research (IWWR) van de Radboud Universiteit Nijmegen en Vogelbescherming. CAPS is hét netwerk- en kenniscentrum voor onderzoek aan vogelpopulaties, dat beoogt door middel van onderzoek naar de demografie (aantalverloop, voortplanting en overleving) en de sturende omgevingsvariabelen van vogelpopulaties effectieve soortbescherming en -beheer tot stand te brengen. Tel- en ringgegevens, verzameld door duizenden vrijwilligers, worden samen met omgevingsvariabelen gebruikt in populatiemodellen, om vragen rond vogelpopulaties te beantwoorden. Door de kennis van vrijwilligers en wetenschappers te bundelen binnen CAPS, kunnen wij in een vroeg stadium aantalsveranderingen in vogelpopulaties vaststellen en de oorzaken ervan achterhalen.

Financieel overzicht 2015

Het financieel overzicht 2015 (balans en winst- en verliesrekening) is als apart document op sovon.nl/ANBI beschikbaar.

Partners & samenwerking

Het netwerk waarbinnen Sovon werkt, is uitgebreid en complex. Het omvat veel partijen, niet zelden in verschillende rollen, variërend van individuele telers als basis via een divers opdrachtgeverspalet naar samenwerkingspartners die aanvullen en kwaliteit bewaken. Met veel organisaties en instanties heeft Sovon al vele jaren een intensieve relatie (waaronder **CBS**, **Rijkswaterstaat**, **EZ**, **Vogelbescherming**). Met andere zijn we dit jaar gestart met bouwen aan een nieuwe relatie (o.a. **Dutch Wildlife Health Centre**) of geven we bestaande relaties een nieuwe invulling (o.a. pgo's, **waarneming.nl**, **Werkgroep Grauwe Kiekendief**, **Faunafonds**, **Wereld Natuur Fonds**). De meetnetten van Sovon vragen om een toegewijde inzet van duizenden vrijwilligers en hun organisaties, om externe kwaliteitsborging en om methodologische ontwikkeling (inbreng van het **Centraal Bureau voor de Statistiek**) en om betrokken opdrachtgeverschap (daarvoor staat de **WOT-eenheid van Alterra** aan de lat namens **provincies**, het **ministerie van Economische Zaken en Rijkswaterstaat**). Keer op keer blijkt deze formule goed in staat om passende antwoorden te vinden op veel vragen over in het wild levende vogels.





> *Uitreiking van de Groenprijs 2015. Tuintelling.nl was de winnaar van de Nationaal Groenfonds Natuurprijs 2015.*

Bij het achterhalen van oorzaken van de veranderingen in verspreiding en aantallen is kennis vanuit andere kennisinstituten, w.o. **Vogelbescherming Nederland**, het **Nederlands Instituut voor Ecologie (NIOO)** en universiteiten, van grote waarde. De Wetenschappelijke Begeleidingscommissie, met vertegenwoordigers van kennis- en onderzoeksinstituten, en de samenwerking met het **Centre for Avian Population Studies** dragen tevens een belangrijke steen bij. Het toekennen van het project 'Cumulative Human Impact on bird Populations (CHIRP)' door de **Stichting Toegepaste Wetenschappen** was een mooie kroon op het werk van CAPS dit jaar!



SoortenNL als koepel van samenwerking van de soortenorganisaties is in ontwikkeling. In 2016 worden keuzes gemaakt over hoe de verschillen en de overeenkomsten van de betrokken organisaties het beste tot hun recht kunnen komen. Met de **partners van NatuurPlaza** is in 2015 het ondersteunend onderzoek ten behoeve van een effectiever beheer van exoten gecontinueerd.

In 2015 is het onderzoek over de rol van wilde vogels bij de verspreiding van pathogenen stevig op de kaart gezet, met speciale aandacht voor aviariaire influenza. Het **Dutch Wildlife Health Centre**, de **Erasmus Universiteit** en de **Centrale Veterinaire Inspectie** zijn nauw betrokken bij de verschillende projecten.

Organisatie

Directie

Theo Verstrael

Afdeling Communicatie

Carolyn Vermanen (afdelingshoofd)

John van Betteray

Harvey van Diek

Laurien Holtjer

Albert de Jong

Afdeling Onderzoek & Advies

Julia Stahl (afdelingshoofd)

Petra Verburg (teamleider)

Sietse Bernardus

Peter de Boer

Vincent de Boer

Loes van den Bremer

Symen Deuzeman

Peter Eekelder

Sander Elzerman

Bruno Ens

Martin Epe (Het Natuurloket)

Ruud Foppen

Marten Geertsema

Niels Godijn

Caspar Hallmann

Mark Hoekstein

Christian Kampichler

Jesse Keijzer

Durk Lautenbag

Marc van Leeuwen

Ruurd-Jelle van der Leij

James Lidster

Romke Kleefstra

Andre van Kleunen

Anne Kwak

Frank Majoor

Willem van Manen

Kees Oosterbeek

Maja Roodbergen

Hans Schekkerman

Piet Schermerhorn

Jan Schoppers

Henk Sierdsema

Roy Slaterus

Maarten Sluijter

Ted Sluijter

Cor Smit

Rik van der Starre



Kwaliteitszorg/ ISO-9001-2008

Sovon is een projectorganisatie en voor onze dienstverlening is eind 2012 een ISO/9001-2008 certificaat behaald. Dit was drie jaar geldig en eind 2015 verkreeg Sovon opnieuw het certificaat. Doel van de kwaliteitszorg is een continue aandacht binnen de organisatie voor verder verbeteren van onze projecten op basis van meetbare doelen. Hierbij plaatsen we onze vier kernwaarden centraal: objectiviteit, betrouwbaarheid, expertise en toepassingsgerichtheid. Dit werd door onze opdrachtgevers gezien en gewaardeerd met goede beoordelingen. Het kwaliteitssysteem wordt onder andere gemonitord met interne en externe audits. In 2015 vonden er 12 interne audits en 2 externe audits, waaronder driedaagse hercertificering, plaats. De externe audits werden uitgevoerd door Lloyd's.

Gerard Tamminga
George Tanis
Wolf Teunissen
Joachim van der Valk
Bas Verhoeven
Berend Voslamber
Pim Vugteveen
Pieter Wouters

Afdeling Monitoring

Rob Vogel (afdelingshoofd)

Team Monitoring

Chris van Turnhout (teamleider)
Jouke Altenburg
Arjan Boele
Joost van Bruggen
Menno Hornman
Fred Hustings
Olaf Klaassen
Michel Klemann
Kees Koffijberg
Jelle Postma
Marc van Roomen
Jan-Willem Vergeer

Team Databeheer/GIS

Dirk Zoetebier (teamleider)
Yvonne Boesten
Jos van Kessel
Allart Kooiman
Willy-Bas Loos
Lara Marx
Victor Mensing
Jeroen Nienhuis
Hans Quaden
Gerard Troost
Erik van Winden

Bedrijfsvoering

Carolyn Vermanen (afdelingshoofd)
Kim Bosman
Ilse Coppes
Renate Eertink
Michel Hengst
Carolin Mix
Diane Littenbogaard
Jeroen van Zuylen



› *Voorzitter Roelof ten Doesschate ondertekent begin 2015 de nieuwe statuten bij de notaris.*

Bestuur

Het bestuur van Sovon houdt zich bezig met de toetsing en vaststelling van het beleid op hoofdlijnen en heeft de dagelijkse leiding van het kantoor gedeeld aan het managementteam. Het bestuur legt verantwoording over het gevoerde beleid af aan de Ledenraad. Zowel het bestuurslidmaatschap als het ledenraadslidmaatschap zijn onbezoldigde functies. Het bestuur vergaderde in 2015 zeven keer. Belangrijke agendapunten waren de financiën, de voortgang van de Vogelatlas en uiteraard de voorbereiding van de ledenraadsvergaderingen.

De volgende personen hadden in 2014 zitting in het bestuur:

Roelof ten Doesschate (voorzitter); nevenfuncties:

- Stichting Starena - secretaris/penningmeester, 1997 - heden
- Nationaal Epilepsie Fonds - voorzitter raad van toezicht, tevens lid financiële auditcommissie, 2009 - heden

Ricardo van Dijk (secretaris tot juni 2015), senior adviseur Helpdesk Water bij Rijkswaterstaat Water, Verkeer en Leefomgeving; geen nevenfuncties

Susan Kaak (secretaris vanaf november), partner bij Ventoux Advocaten; geen nevenfuncties

Dennis Meeuwissen RA (penningmeester), partner bij BDO; nevenfunctie:

- Examinator voor accountancy studenten Universiteit Tilburg

Jaap van Gent (lid), nevenfunctie:

- Lid van de Algemene Kerkenraad van de Protestantse Kerk Nederland (PKN) Soest

Lilian van den Aarsen (lid), directeur Kennis, Innovatie en Strategie bij het ministerie van Infrastructuur en Milieu; nevenfunctie:

- Lid adviescommissie Bosbeheer van Staatsbosbeheer, 2012- heden

Marcel Visser (lid vanaf juni), hoofd afdeling Dierecologie NIOO-KNAW; nevenfuncties:

- Bijzonder hoogleraar Rijksuniversiteit Groningen
- Bijzonder hoogleraar Universiteit Wageningen
- Dobberke Stichting - voorzitter, 2007 - heden
- Regionale Scholengemeenschap Pantarijn - lid Raad van Toezicht, 2014 - heden

Ben van Os programmamanager Europese subsidies provincie Drenthe; nevenfunctie:

- Werkgroep Avifauna Drenthe - bestuurslid, 2014-heden

Ledenraad

De Ledenraad is een afvaardiging van de leden, gekozen vanuit de 20 districten. Per district kunnen maximaal twee personen, voor een periode van hooguit acht jaar, zitting hebben. De Ledenraad vergaderde in 2015 tweemaal met het bestuur. De raad had belangrijke inbreng bij het jaarplan en andere verenigingsactiviteiten zoals het



Atlasproject. Daarnaast stelde de Ledenraad de jaarrekening 2014, begroting 2015 en een nieuw Huishoudelijk Reglement vast.

De ledenraad bestond in 2015 uit de volgende leden:

Ton Arends, Floor Arts, Jan de Boer, Sjoerd Boonstra, Arjo Bunscoeke, Maurits de Brauw, Herco Christerus, Koos Dansen, Gerrit Dommerholt, Ton Eggenhuizen, Antje Ehrenburg, Henk Heijligers, Pieter Hielema, Harry Horn, Piet van Iersel, Rudi Lanjouw, Ed ter Laak, Jan de Leeuw, Jan Lohuis, Henrik de Nie, Ben van Os, Dirk Prop, Jouke Prop, Hans van der Sanden, Kees Scharringa, Ton van Schie, Harma Scholten, Jos Scholten, Harry Smit, Peter Vermaas en Hans Witte. In 2015 werd afscheid genomen van Ton Eggenhuizen, Piet van Iersel, Ben van Os (werd lid van het bestuur) en Hans van der Sande.

Wetenschappelijke BegeleidingsCommissie (WBC)

De Wetenschappelijke Begeleidingscommissie (WBC) adviseert Sovon over de wetenschappelijke kwaliteit van projecten. Jaarlijks komt de WBC eind januari bijeen om kennis en adviezen te delen met de onderzoekers van Sovon. De WBC bestaat uit Prof.dr.ir. W. (Willem) Bouten (UvA) (voorzitter), Prof.dr.ir. C. (Christiaan) Both (RUG), Dr.P.W. (Paul) Goedhart (WUR), Dr.H.P. (Henk) van der Jeugd (Vogeltrekstation / NIOO), Prof. dr.L. (Luc) Lens (Universiteit Gent), Prof.dr. M.E. (Marcel) Visser (NIOO / WUR, vertegenwoordiger van het Sovon bestuur in de WBC). Begin 2016 stond de vergadering in het teken van de Sovon meetnetten en de toenemende wetenschappelijke benutting van de meetnetgegevens.

Districtscoördinatoren Vogelatlas

Floor Arts, Leo Ballering, Sjaak van den Berg, Max Berlijn, Jan de Boer, Alex Bos, Adri Clements, Arend van Dijk, Lieuwe Dijkse, Bert Dijkstra, Ton Eggenhuizen, Victor Eggenhuizen, Sander Elzerman, Peter Hoppenbrouwers, Ronny Hullegie, Pim Leemreide, Harm Meek, Henk-Jan Ottens, Gert Ottens, Arjan Ova, Els-Bary Peters, Jan Peeters, Leon Peters, Sander Pruijsma, Kees Scharringa, Piet Schermerhorn, Harma Scholten, Henk Sierdsema, Gerard Tamminga, George Tanis, Dirk van Straalen, Willem-Pier Vellinga, Jan-Willem Vergeer, Rinse van der Vliet, Regina Vlijm, Rob Vogel.

Districtscoördinatoren broedvogels

René Alma, Leo Ballering, Patrick Bergkamp, Roland-Jan Buijs, Inge Hagens, Ron Hullegie, Ben Hulsebos, Martin Jansen, Marcel Klootwijk, Mathias Koster, Pim Leemreide, Jan Peeters, Anthonie Stip, Wilco Stoopendaal, Gerard Tamminga, Sander Terlouw, Jan Tjoelker, Hans Peter Uebelgünn.

Regiocoördinatoren watervogels

Ton Cuijpers, Mervyn Roos, Jaap Ruiter, Harold Steendam

Vrijwilligers Sovon-bureau

Maike Ave, Lianke Breekland, Hanna Pot, Christian Schano, Tessa van Vreeswijk, Peter de Weerd.

Stagiairs

Bas Engels, Kylian Janssen, Joyce Kolfschoten, Tjalling Landman, Lars Mulders, Serena Nelissen, Annabel Taconis.

› Na de voorjaarsvergadering van de Ledenraad wordt traditiegetrouw een excursie gehouden ergens in Nederland. In 2015 was dat in natuurgebied De Hamert van het Limburgs Landschap. Foto: archief Sovon.

Waarnemers – 25 jaar of langer actief

(aangemeld t/m 31 december 2015)

L.A.B. Aalders, Marijke Aalders, Gerrie Abel, Wiel Aelen, Peter Alblas, Jan Andeweg, Fred Balduk, Henk Baptist, Nico Barten, Nico Beemster, Gijsbert van der Bent, Iris Berends, Paul Berends, Leo van den Bergh, Andries Berghuis, Jan Berkouwer, Cor Berrevoets, Jan Beverwijk, R. Blaauw, Ton Bode, H. de Boer, P.J. de Boer, Lucien Boerjan, Roban Bolle, Sjoerd Boonstra, Cor Borghouts, Leo Bot, Cor Both, Theo Boudewijn, Kees Bouwer, Eelco Brandenburg, Obe Brandsma, Jeroen Bredenbeek, Nelly van Brederode, R.F. den Breejen, Henk van den Brink, G. Brinkman, Peter Brouwer, Bas de Bruin, Nico de Bruin, Arjo Bunschoeke, Jan van Buren, Rob Burgmans, Cor Capello, Henk Castelijns, Ruud Costers, Ton Cuijpers, M.B. Cuperus, Ben Daemen, L. van Dam, Harold Dekhuijzen, A. Dekker, D.C. Dekker, Gerard Dekker, Jan Dekker, A. Dreks, Symen Deuzeman, Arend-Jan van Dijk, Klaas van Dijk, T.R. van Dijk, Adriaan Dijkse, Lieuwe Dijkse, A.A. Dijkstra, Bert Dijkstra, Max van Dongen, H. Dorgelo, Bob van Duin, Mennobart van Eerden, Caroline Elfferich, Peter Elfferich, Meinte Engelmoer, Geert Engels, Sicco Ens, John Ernst, G. Euverman, Jan Faber, Dirk Fey, Caroline Fonhof, Cor Gaasenbeek, Wim van Gelder, Ko van Gent, Wil Gerritse, Gerrit Gerritsen, Maurits Gleichman, René van Gompel, Wim Gremmen, Daan van der Groef, Frank van Groen, Ronald Groenink, Hans Groot, Henk de Groot, Jan Grotenhuis, Sjaak Gubbels, Ben ter Haar, Guus Hamers, André Hannewijk, H.J. Harmsen, Henk Harrewijne, Johan Hartemink, Leo Hassing, Leen Heemskerk, Adrie van Heerden, Martin Heinen, Martien Helmig, Dennis Hermans, Dick Hoek, Ype Hoekstra, Martinus van 't Hof, Gosse Hofman, Jos Hoogveld, Frans Hooijmans, Jaap Hooijmans, Greta van Hoorn, Harry Horn, Dio Hornman, Menno Hornman, Rob ter Horst, Adrie Hottinga, Gert Huijzers, Jan Hullen, Ben Hulsebos, Fred Hustings, Ron van der Hut, Peter Imthorn, Bert van Jaarsveld, Jan Jacobs, Hans Jansen, Arend de Jong, Frits de Jong, Dick Jonkers, Cor Karsemakers, Ko Katsman, Paul Keizer, Albert Keurentjes, Bart Korf, Wim Klein, Joop Kleine, Bert Kleingeld, Michel Klemann, Alco van Klinken, Johan van Klinken, Marry van Klinken, Peter Klomp, Kees Koffijberg, P.A. Kokke, Folkert Koning, Ate van der Kooi, W. Kooij, Harm Koopman, A. Koot, Nora Kosters, Lody Kragt, Kees de Kraker, Jos Kuijpers, Michel Kuijpers, Bé van Kuik, Henk Kuiper, Y.D. Kuipers, Robert Kwak, Harm Jan Kwikkel, Norbert Kwint, Peter de Lange, Ferry van der Lans, Pim Leemreide, Wim de Leeuw, Herman Leijs, H.S. Lichtenbeld, Pieter van Lieshout, Arie van der Linden, Gerard van der Linden, Jan Lok, Jikke Lont, Leon Luijten, Freek Mayenburg, Harm Meek, P. van Meerkerk, Peter Meininger, Cees Mesker, Harrie Miedema, J.W.E. Molenveld, Hero Moorlag, Theo van de Mortel, Kees Mostert, Gerard Mulder, Freek Musman, Joop Neuvel, Henrik de Nie, Freek Nijland, Andrew Nolten, Boena van Noorden, Gerrit van Ommering, Ernst Oosterveld, Jan Oppentocht, Ben van Os, Gerard Ouweneel, Lodewijk Ouwens, Otto Overdijk, Jos Pilzecker, Jaap Poortvliet, Klaes Posthuma, Herman Postma, Hans Quaden, Yvonne Rabe, Dick Radstake, Lei Reemers, Adri Remeeus, Rob Remmerts, Evert Rietsema, Frank de Roder, Bert Roelofs, Henk Roelofs, Jan de Roon, Martien Roos, Mervyn Roos, Toine Rommers, Gerrit Rozeboom, Willem de Ruiter, J.N.C.

› De Sovonzwaluw, het speldje dat waarnemers krijgen die 25 jaar trouw hebben geteld.



van der Salm, Hans van der Sanden, Aloys Sanders, Erik Sanders, Geert Sanders, Geoske Sanders, Jannes Santing, Kees Schaper, Kees van Scharenburg, Kees van Scharrenburg, Kees Scharringa, Jo Scheepers, Hans Schekkerman, Peter-Paul Schets, Kees van Schie, Ton van Schie, Sjaak Schilperoort, Jos Scholten, Jan Schoonderwoerd, Cees Schoonenberg, Jan Schoppers, Nico Schouten, Gerard Schreurs, Paul Schrijvershof, Jac Seijkens, K. van Setten, Henk Sierdsema, Pieter Simpelaar, Petra Sloof, N. Slotboom, Ted Sluijter, Bram de Smidt, C.J. Smit, Harry Smit, Peter Spierenburg, Aart van der Spoel, Paul Spreuwenberg, H. Stapersma, Emiel van de Stelt, Ibo Sterken, Rob Strucker, Norman van Swelm, Dirk Symens, Th. Talsma, Krijn Tanis, J. Teeuwen, Ray Teixeira, Rudi Terlouw, Barry Teunissen, Pieter Thomas, Wim Tijssen, Franklin Tombeur, Jacques Ummels, Hans Vader, Bert Veeman, N. Vens, Jan-Willem Vergeer, Willem Vergoossen, Machiel Verhagen, Janus Verkerk, Theo Verstrael, M.A. Verweijen, H.J. van Vilsteren, Jaap Vink, Leen Visser, Piet van Vliet, Rob Vogel, C. Volkers, Wim de Vos, Toon Voskamp, Berend Voslamber, Louis Vosters, Kees Vredeveld, Joop Vrieling, Nico de Vries, W. de Vries, Y. de Vries, Hans de Waard, D. Wammes, Kai Waterreus, Bart Weel, Jelly Weelink, Ed Weiss, Henk Welbroek, Roel Westerhof, J.W. Westhuis, Alex Wieland, Anton Wielink, Rombout de Wijs †, Dick Wilbrink, Albert Winkelman, Bert Winters, Wim Wisse, Cees Witkamp, Pim Wolf, Toon van de Wolfshaar, John van der Woude, Piet Zegers, Dammis van 't Zelfde, Kees van 't Zelfde, Marten Zijlstra, Pieter Zomerdijk, Carl Zuhorn, Piet Zumkehr, Dick Zwart, Freek Zwart.

Publicaties 2015 (Sovon-medewerkers *vet gedrukt*)

Publicaties in internationale tijdschriften

- Cervencel A., K.Troost, E.Dijkman, M.de Jong, C.J.Smit, M.F.Leopold & **B.J.Ens** 2015. Distribution of wintering Common Eider *Somateria mollissima* in the Dutch Wadden Sea in relation to available food stocks. *Marine Biology* 162: 153-168.
- Di Marco M, Brooks T, Cuttelod A, Fishpool LDC, Rondinini C, Smith RJ, Bennun L, Butchart SHM, Ferrier S, **Foppen RPB**, Joppa L, Juffe-Bignoli D, Knight AT, Lamoreux JF, Langhammer PF, May I, Possingham HP, Visconti P, Watson JEM, Woodley S (2015). Quantifying the relative irreplaceability of Important Bird and Biodiversity Areas. *Conservation Biology*.
- Fox A.D., Dalby L., Christensen T.K., Nagy S., Balsby T.J.S, Crowe O., Clausen P., Deceuninck B., Devos K., Holt C.A., **Hornman M.**, Keller V., Langendoen T., Lehikoinen A., Lorentsen S.H, Molina B., Nilsson N., Stipniece A., Svenning J.C. & Wahl J. 2015. Seeking explanations for recent changes in abundance of wintering Eurasian Wigeon (*Anas penelope*) in northwest Europe. *Ornis Fennica* 92: in druk.
- Jørgensen PS, Böhning-Gaese K, Thorup K, Tøttrup A, Chylarecki P, Jiguet F, Lehikoinen A, Noble D, Reif J, Schmid H, **van Turnhout C**, Burfield I, **Foppen R**, Vorisek P, van Strien A, Gregory R, Rahbek C. Continental-scale global change attribution in European birds - combining annual and decadal time scales. *Global Change Biology* (2015), doi: 10.1111/gcb.13097
- Mandema F.S., J.M.Tinbergen, **B.J.Ens**, **K.Koffijberg**, K.S.Dijkema & J.P.Bakker 2015. Moderate livestock grazing of salt, and brackish marshes benefits breeding birds along the mainland coast of the Wadden Sea. *The Wilson Journal of Ornithology* 127: 467-476.
- Najafabadi MS, Darvishzadeh R, Skidmore AK, Kölzsch A, Vrieling A, Nolet BA, Exo KM, Meratnia N, Havinga PJM, **Stahl J**, Toxopeus AA 2015. Satellite- versus temperature-derived green wave indices for predicting the timing of spring migration of avian herbivores. *Ecological Indicators* 58: 322-331.

Van Oosten H.H., **van Turnhout C.A.M.**, Hallmann C.A., **Majoer F.**, **Roodbergen M.**, **Schekkerman H.**, Versluijs R., Waasdorp S. & Siepel H. 2015. Site-specific dynamics in remnant populations of Northern Wheatears *Oenanthe oenanthe* in the Netherlands. *Ibis* 157: 91-102.

Pavón Jordán D., Fox A.D., Clausen P., Dagys M., Deceuninck B., Devos K., Hearn R.D., Holt C.A., **Hornman M.**, Keller V., Langendoen T., Ławicki L., Lorentsen S.H., Luigujõe L., Meissner W., Musil P., Nilsson L., Paquet J.-Y., Stipniece A., Stroud D.A., Wahl J., Zenatello M., Lehtikoinen A. 2015. Climate driven changes in winter abundance of a migratory waterbird in relation to EU protected areas. *Diversity and Distributions* 2015: 1-12.

Snep R., **Foppen R.**, Kooijmans J.-L., Kwak R., **Sierdsema H.**, Parsons H., Awasthy M., Fernandez-Juricic E., de Laet J., van Heezik Y. (2015). Urban bird conservation: presenting stakeholder-specific arguments for bird-friendly cities. *Urban Ecosystems*. DOI 10.1007/s11252-015-0442-z.

Publicaties in Nederlandstalige tijdschriften

Boele A., **Hustings F.**, **Van Bruggen J.**, **Koffijberg K.**, **Vergeer J.**, Plate C & Van der Meij T (2015) Kolonievogels en zeldzame broedvogels in Nederland in 2012 en 2013. *LIMOSA* 88 (4): 173-191.

Bos D, Engelmoer M, Feddema J & **Koffijberg K** (2015) Broedvogels van Noord-Friesland Buitendijks en de invloed van verkweldering op hun aantallen. *LIMOSA* 88 (1): 31-42.

Deuzeman S., van den Berg A, van den Akker P & **van Turnhout C** (2015) Dieet, conditie en plaatstrouw van overwinterende Klapeksters. Is er een relatie met begrazing?. *LIMOSA* 88 (1): 2-10.

Jukema J, **Kleefstra R.**, **Postma J** & Stienstra D (2015) Kwarteljaar 2011 bekeken vanuit Friese akkers. *LIMOSA* 88 (2): 96-99.

Kleefstra R., Barkema L, **Venema DJ** & Spijkstra-Scholten W (2015) Een explosie van Veldmuizen; een invasie van broedende Velduilen in Friesland in 2014. *LIMOSA* 88 (2): 74-82.

van Kleunen A., **van Roomen M.**, **van Turnhout C** & Adams A. (2015): Vogels tellen voor Europese Vogelrichtlijn. *Toets* 03: 12 - 17.

Ottens G, **de Jong A** & Kwakernaak A (2015) Jonge spreekw helpt ouders bij het voeren van jongen van een volgend broedsel. *LIMOSA* 88 (4): 192-194.

Schekkerman H., **de Boer P.**, **Deuzeman S.**, **Postma J.**, **van Winden E.**, **Kampichler C.**, **van Roomen M** & De Waddenunit (2015) Overwinterende watervogels op het diepere water van de Waddenzee: een ruwe aantalsschatting. *LIMOSA* 88 (3): 136-144.

Schekkerman H., **Hustings H.**, **van den Bremer L.**, **Kampichler C.**, **van Winden E.**, Broere M & de Vries H (2015) Overwinterende Klapeksters in Nederland: telperikelen, aantallen en verspreiding. *LIMOSA* 88 (1): 11-21.

Tijssen W & **Koffijberg K** (2015) Dertig jaar ganzen- en zwanentellingen in de Kop van Noord-Holland. *LIMOSA* 88 (2): 83-95.

Alle publicaties zijn te vinden op www.sovon.nl/publicaties

Maak het verschil

Onafhankelijke tellingen vormen het fundament voor bescherming en beleid. Met je gift draag je bij aan:

- kennis vergaren over vogels, zoals aantallen per soort en trends
- het onderzoek naar oorzaken van achteruitgang van soorten
- kennis voor iedereen beschikbaar maken via rapporten en sovon.nl
- versterken van het vrijwilligersnetwerk door werving en educatie

Sovon is erkend als een goed doel (Algemeen Nut Beogende Instantie). Dit betekent dat we geen schenken- en/of erfbelasting hoeven te betalen over de ontvangen schenkingen en erfenissen. Bovendien zijn giften mogelijk aftrekbaar voor de gulle gever.

Sovon.nl/donatie



Sovon Voveleronderzoek Nederland

Postbus 6521
6503 GA Nijmegen
Tel. 024 7 410 410
info@sovon.nl
www.sovon.nl

