



Sociaal overnachtende Grote Gele Kwikstaarten in Hendrik-Ido-Ambacht

Hans Gebuis

Bij de Grote Gele Kwikstaart denken we aan beken, en dus al gauw aan Zuid-Limburg en de Achterhoek. Er komen steeds meer aanwijzingen dat dit beeld alleen van toepassing is op de zomermaanden. In de winter lijken Grote Gele Kwikstaarten voor een belangrijk deel stadsvogels te zijn. Het is daarom interessant dat de grootste slaappleaats van Grote Gele Kwikken nu is gevonden in het westen des lands, in een klein rietveldje aan de rand van de bebouwde kom van Hendrik-Ido-Ambacht.

Sander Elzerman

De Grote Gele Kwikstaart *Motacilla cinerea* is een schaarse broedvogel in Nederland. De naar schatting 240-300 broedparen die ons land telt zijn vooral te vinden in Limburg, Twente en de Achterhoek (Kwak 2002). Ook buiten het broedseizoen zou de soort een schaarse verschijning zijn, met de meeste overwinteraars langs de beken in Zuid-Limburg (enkele honderden individuen, Bijlsma *et al.* 2001). Hierbij wordt echter over het hoofd gezien dat ook steden veel Grote Gele Kwikstaarten herbergen. Poot (2003) schatte dit aantal op maar liefst 1000-2000 exemplaren. De in Nederland overwinterende Grote Gele Kwikstaarten zijn voor een deel Nederlandse broedvogels, aangevuld met vermoedelijk Duitse, Poolse en Scandinavische kwikstaarten (Lensink 2002).

Op het eiland IJsselmonde bij Rotterdam (ZH) is de Grote Gele Kwikstaart een doortrekker en wintergast. Van begin september tot en met eind maart wordt de soort in de regio waargenomen. In de winter van 2003/04 werd het aantal overwinteraars in de gemeenten Ridderkerk en Barendrecht

geschat op minimaal vijf (Backerra 2004). In 2004/05 en 2005/06 lag dit aantal op respectievelijk minimaal 8-9 en 7-8 vogels (eigen gegevens). Om een beter beeld te verkrijgen van het aantal overwinteraars in het werkgebied van de VWG Ridderkerk en Barendrecht worden sinds 2003 waarnemingen van Grote Gele Kwikstaarten verzameld. Tijdens het tweede waarnemingsseizoen werd op 25 november 2004 een slaapplaats ontdekt. Het betekende de eerste waarneming van een slaapplaats rond Rotterdam. Gedurende de winters 2004/05 en 2005/06 zijn hier systematische tellingen uitgevoerd. Hiervan wordt in dit artikel verslag gedaan.

SLAAPPLAATS

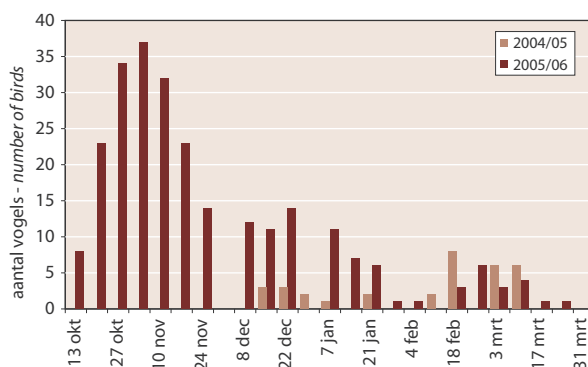
De slaapplaats bestaat uit een klein rietveld *Phragmites australis* (ca. 8 x 20 m) aan het einde van de doodlopende sloot 'het Havenhoofd' (gemeente Hendrik-Ido-Ambacht, Amersfoortcoördinaten 103.8-429.8). Het rietveld ligt aan de rand van de bebouwde kom. De sloot kent geen getij en wordt omgeven door ijzeren/metalen schotten met stenen stootbalken (foto blz. 28). Het rietveld wordt omsloten door een weg aan de noordkant en paardenwei aan de westzijde. Een fietspad begrenst het water aan de oost- en zuidzijde en er staan enkele banken langs het water. Het fietspad wordt veelvuldig gebruikt door fietsers en hondenbezitters. Aan de zuidzijde vormt een boompje met over het water hangende takken de grens. Het Riet staat deels op een dijkje en deels in het water. Het vormt geen aaneengesloten kraag, maar groeit in grote losse pollen.

METHODE

In het eerste jaar (2004/05) was het streven om elke tien dagen een telling te doen. Tijdens deze winter vonden tellingen plaats van december tot en met eind maart. In de winter 2005/06 is tussen half oktober en eind maart elke week een telling uitgevoerd. De tellingen vonden plaats van gemiddeld een half uur voor tot een half uur na zonsondergang. Tijdens de tellingen zijn het aantal invallende vogels, aankomsttijd en -richting genoteerd. Ook werd gelet op het sociale gedrag van de vogels op de slaapplaats.

Omdat er in de tweede helft van de winter 2005/06 een vermoeden bestond voor het bestaan van een tweede slaapplaats, zijn er in die periode simultaantellingen uitgevoerd. Vanaf de laatste week van februari tot en met de laatste telling eind maart 2006 is er daarom ook in het nabijgelegen haventje gepost.

De winter 2004/05 werd gekenmerkt door vrij zacht weer. Na een koude, droge maand december, volgde een droge en zeer zachte januari. In februari daalde de temperatuur weer en volgden enkele dagen met sneeuwval en vorst (week 9). Ook maart 2005 begon koud, maar vanaf de derde week van



Figuur 1. Totaal aantal overnachtende Grote Gele Kwikstaarten op de slaapplaats per week. De lege plekken in de reeks worden veroorzaakt doordat er geen telling is verricht in die week. Total number of Grey Wagtails per week spending the night at the roost.

de maand klom de temperatuur en werd het droger. Het tweede telseizoen startte in oktober 2005 met zeer zacht en zonnig weer dat aanhield tot in november. De wintermaanden december-februari waren iets kouder dan het langjarig gemiddelde. Het was in het algemeen droog en zonnig. Tijdens de jaarwisseling lag er op de meeste plaatsen sneeuw. Eind januari-begin februari en eind februari-begin maart was er sprake van sneeuwval en vorst. In de tweede decade van maart 2006 werden de laagste temperaturen gemeten tijdens de tellingen.

RESULTATEN

Aantalsverloop

Het gemiddeld aantal overnachtende Grote Gele Kwikstaarten lag in de winter van 2005/06 (met 4.9 exemplaren in december-maart) hoger dan in 2004/05 (3.3 vogels). In 2005/06 zijn genoeg gegevens verzameld om het seizoenpatroon af te leiden (figuur 1). Half oktober waren de eerste vogels reeds aanwezig op de slaapplaats. In de daarop volgende weken groeide het aantal individuen tot een maximum in de laatste week van oktober en de eerste week van november. Het maximaal aantal werd vastgesteld op 6 november 2005 en bedroeg 37 exemplaren. Daarna nam het aantal langzaam af tot begin december. In deze maand stabiliseerden de aantallen zich, om vervolgens vanaf januari nog iets terug te lopen. Vanaf de tweede decade van februari tot begin maart verschenen er weer iets meer kwikstaarten op de slaapplaats. In de winter 2004/05 lag het maximum dan ook in deze periode (8 vogels op 20 februari 2005). De tellingen in 2004 bevestigden dit seizoenbeeld vanaf begin december, hoewel er rond de jaarwisseling in 2004/05 iets minder kwikstaarten gezien. In beide winters werd de slaapplaats niet meer bezocht vanaf de laatste decade van maart. De laatste waarnemingen betroffen respectievelijk zes vogels op 10 maart 2005 en één exemplaar op 21 maart 2006.

Het totale aantal aanwezige exemplaren kan tijdens sommige tellingen hoger liggen dan het getelde aantal, vanwege het feit dat niet alle aanwezige kwikstaarten ook alle



Sander Eizeman

Impressie van de slaappleats langs het Havenhoofd in Hendrik-Ido-Ambacht. De sloot loopt rechts van de foto dood; het rietveld aan de linkerkant loopt nog ca. 10 m door. Hier wordt de sloot ook wat smaller (ca. 5 m). *Impression of the winter roost at the Havenhoofd in Hendrik-Ido-Ambacht. The ditch ends to the right of the picture; the reed bed continues another 10 m to the left. The ditch gets narrower at this point.*

avonden op de slaappleats hebben overnacht. Er dient daarom een kanttekening gemaakt te worden bij de dip in februari 2006. Tijdens deze tellingen werden vier tot zeven individuen waargenomen, maar vertrok een deel gedurende de avond. Deze keerden niet meer terug naar de slaappleats voordat het te donker werd om te tellen. Het is heel waarschijnlijk dat deze kwikstaarten de nacht elders hebben doorgebracht als gevolg van het feit dat een deel van het rietveld gemaaid was.

Aankomsttijd en -richting

Tijdens de tellingen is extra aandacht geschonken aan de aankomsttijd op de slaappleats. In de loop van de winter was er een duidelijk verloop te bemerken in de gemiddelde aankomsttijden ten opzichte van het moment van zonsondergang (figuur 2). In het najaar waren alle kwikstaarten voor zonsondergang aanwezig op de slaappleats. Van eind november tot half januari vielen de meeste vogels pas na zonsondergang binnen, terwijl ze in de daaropvolgende weken weer vroeger arriveerden. In beide winters werd een significante correlatie gevonden tussen de gemiddelde aankomsttijd en de daglengte (2004/05: $r=-0.86$, $P=0.002$, $N=10$, 2005/06: $r=-0.86$, $P<0.001$, $N=22$).

Het negatieve verband tussen de gemiddelde aankomsttijd en de daglengte valt als volgt te verklaren. Wanneer de nachten langer worden hebben de Grote Gele Kwikstaarten meer energie nodig om ze te overbruggen, terwijl vermoedelijk tegelijkertijd het voedsel schaarser wordt. Hierom blijven ze tot het laatste daglicht op hun foerageerplek om

daarna pas richting de slaappleats te vertrekken. Er is ook gekeken naar de invloed van de temperatuur en het weer op de aankomsttijd. Deze factoren bleken echter geen samenhang te vertonen.

De kwikstaarten arriveerden vanuit verschillende richtingen op de slaappleats. Het grootste deel van de vogels kwam vanuit het oosten tot zuiden aan (2004/05: 21%, $N=28$; 2005/06: 61%, $N=204$), terwijl een aanzienlijk deel juist uit het westen tot zuiden kwam. Een minderheid van de kwikstaarten arriveerde vanuit een noordelijke richting.

Sociaal gedrag

De kwikstaarten kwamen over het algemeen individueel aangevlogen (76% van de arriverende groepen, $N=209$). Groepjes van twee á drie exemplaren waren echter geen uitzondering. Eenmaal is er een groep van vier vogels genoteerd (4 november 2005). De grootste invallende groep bestond uit vijf vogels (20 oktober 2005). Arriverende kwikstaarten werden meestal met geroep onthaald door de al op de slaappleats aanwezige vogels. Na aankomst zongen enkele vogels, vlogen elkaar achterna en riepen als er weer een individu kwam aanvliegen. Om de beste plekjes te kunnen bemachtigen joegen ze elkaar achterna door het rietveld. Dit was vooral het geval nadat in februari 2006 een deel van het Riet gemaaid was. Vanwege de beperkte beschikbare ruimte was de onderlinge rivaliteit toen groot.

Op 20 oktober 2005 kwamen eveneens twee Witte Kwikstaarten *Motacilla alba* op de slaappleats overnachten. Deze vielen direct tussen de Grote Gele Kwikstaarten in het riet.

Gebruik van de slaappleaats

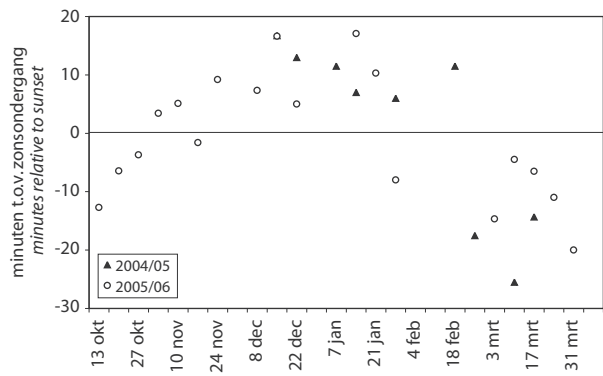
De Grote Gele Kwikstaarten vielen op diverse plaatsen in bij de slaappleaats. Een deel van de vogels gebruikte de stootbalken langs de sloot als landingsplek. Vooral op avonden met grote aantallen slapende kwikstaarten landden diverse vogels direct in het riet. Ook een plank die van begin januari tot eind maart 2006 half uit het water stak werd als landingsplek gebruikt. Na aankomst liepen de kwikstaarten wat rond over de stootbalken. Sommige vogels gebruikten deze locatie om nog wat voedsel bij elkaar te scharrelen voor het slapen. Dit fenomeen deed zich met name voor in februari en maart 2006. Tijdens simultaantellingen bleek een deel van de vogels ook het nabijgelegen haventje te gebruiken als foerageergebied.

Het rietveld vormde de voornaamste overnachtingplaats voor de kwikstaarten. Een klein boompje met over het water hangende takken werd genegeerd. Nadat in februari 2006 een deel van het riet was gemaaid maakten de vogels voor de rest van dat seizoen gebruik van een graspol die uit de metalen schotten groeide. Op 20 februari 2005 was de sloot geheel bevroren en lag er aan de andere kant van de sloot een struikje op het ijs. De gearriveerde kwikstaarten zaten geruime tijd in dit struikje, maar vlogen op het laatste moment alsnog het riet in. Opmerkelijk genoeg bleef één vogel in het struikje zitten en heeft dus de nacht buiten het rietveld doorgebracht. Dit gedrag is verder niet vastgesteld tijdens andere dagen met vorst/ijsbedekking.

DISCUSSIE

Slaappleaatsen van Grote Gele Kwikstaarten in de internationale literatuur

Er is opvallend weinig geschreven over slaappleaatsen van Grote Gele Kwikstaarten. Overzichtswerken zoals Glutz von



Figuur 2. Gemiddelde aankomsttijd van de Grote Gele Kwikstaarten op de slaappleaats ten opzichte van het moment van zonsondergang. Average time of arrival at the Grey Wagtail roost relative to the time of sunset.

Blotzheim & Bauer (1985) en Cramp & Simmons (1988) noemen het niet expliciet of geven slechts een korte beschrijving. Del Hoyo *et al.* (2004) geven nog het beste overzicht hoewel dit erg is toegespitst op grotere slaappleaatsen.

In Groot-Brittannië worden Grote Gele Kwikstaarten vaak aangetroffen op slaappleaatsen van Witte Kwikstaarten. Aparte slaappleaatsen van Grote Gele Kwikstaarten zijn doorgaans een stuk kleiner (Del Hoyo *et al.* 2004). Vaak herbergen deze tien of minder vogels. Uitzonderlijk grote aantallen zijn bekend uit een rietveld in Hampshire (Engeland). Hier zijn in januari 1968 81 en in januari 1979 180 Grote Gele Kwikstaarten aangetroffen (samen met respectievelijk 42 en 100 Witte Kwikstaarten). Een ander rietveld met een grote slaappleaats bevond zich enkele jaren in Zuidwest-Engeland (Slapton Ley). Hier overnachtten *ca.* 100 Grote Gele Kwikstaarten (Cramp & Simmons 1988). Daarnaast is er nog een niet gedocumenteerde melding van een slaappleaats van enkele honderden Grote Gele Kwikstaarten op een brug in Nederland (J.C. Koch in Witherby *et al.* 1952). Andere grote slaappleaatsen zijn bekend uit Polen (200 Grote Gele met 2000 Gele kwikstaarten *Motacilla flava*) en Yemen (100 Grote Gele met 300 Witte Kwikstaarten) (Del Hoyo *et al.* 2004). In

Tabel 1. Overzicht van goed gedocumenteerde slaappleaatsen van Grote Gele Kwikstaarten van meer dan twee vogels in Nederland in het winterhalfjaar. Waarnemingen van slaaptrek zijn buiten beschouwing gelaten evenals vermoedelijke slaappleaatsen (bewerkt naar Heunks *et al.* 2003). Overview of well documented winter roosts of Grey Wagtails in the Netherlands (revised after Heunks *et al.* 2003).

Plaats Site	Max. aantal Max. number	Winter(s) Winter(s)	Plek en vegetatie Location and vegetation	Bron Source
Tilburg (NB)	14	83/84	Wilhelminakanaal (jong eikenboompje)	Hilgers & Braam 1984
Hoevelaken (U)	8	83/84	(precieze informatie ontbreekt)	R. van der Vliet
Oud-Zuilen (U)	7	84/85	rivier de Vecht en waterzuivering (elzenboompje)	Poot <i>et al.</i> 1986
Breukelen (U)	5	83/84, 84/85	rivier de Vecht, landelijk gebied (elzenboompje)	Poot <i>et al.</i> 1986
Amsterdam (NH)	4	92/93	water in stadspark Wertheim (struik)	Van der Waal 1993
Amsterdam (NH)	3	92/93	Dierentuin Artis (wolvenhuis; struikjes)	Van der Waal 1993
Amsterdam (NH)	10	99/00	gracht (struik langs kade)	Vlek 2003
Utrecht (U)	15	99/00 t/m 02/03	Amsterdam-Rijnkanaal (Esdoorn)	Heunks <i>et al.</i> 2003
Arnhem (Gld)	12	00/01, 02/03	water in stadspark Sonsbeek (Rhododendron)	Verhoef 2001
Wageningen (Gld)	20	01/02, 02/03	sloot/singel (Riet, voorkeur voor sierheesters)	W. Jansen
Utrecht (U)	8	02/03	vaart bij waterzuivering (wilg, meidoorn)	Heunks 2003
Houten (U)	3	03/04	waterzuivering (boompje)	Engelen 2004
Hendrik-Ido-Ambacht (ZH)	37	04/05, 05/06	doodlopende sloot (Riet)	dit artikel
Rotterdam (ZH)	2-3	05/06	Maashaven (vegetatie onbekend)	A. Baerdemaeker

België sliepen in de winters 2000/01 en 2001/02 respectievelijk maximaal 26 en 32 Grote Gele Kwikstaarten langs de Leie te Kortrijk (Vogelwerkgroep Zuid-west-Vlaanderen 2003). Deze slaappleaats werd gevormd door Vlinderstruik *Buddleja davidii*, Wilg *Salix sp.* en Berk *Betula sp.*

Opvallend in dit overzicht van grote slaappleaatsen is dat ze zich bijna allemaal bevonden in rietvelden. Volgens Naumann (in Cramp & Simmons 1988) zijn rietvelden bij Grote Gele Kwikstaarten echter minder favoriet dan bij andere soorten kwikstaarten. Naast rietvelden worden ook bomen, struiken of andere dichte begroeiing in de nabijheid van water gebruikt als slaappleaatsen. Cawkell (1947) beschrijft echter een slaappleaats in Beiroet (Libanon) waar 20-25 kwikstaarten sliepen in een klein boompje op grote afstand van water. Soms wordt er ook geslapen op gebouwen. In Amsterdam is in december 1992 waargenomen dat drie Grote Gele Kwikstaarten gingen slapen op het Wolvenhuis in Artis (Van der Waal 1993) en in Den Haag is gedurende enkele achtereenvolgende winters de achterkant van een neonreclame door een individu als slaappleaats gebruikt (Roos *et al.* 1995).

Slaappleaatsen van Grote Gele Kwikstaarten in Nederland zijn pas sinds het begin van de jaren tachtig gedocumenteerd. In de artikelen van Hilgers & Braam (1984), Poot *et al.* (1986), Verhoef (2001) en Heunks *et al.* (2003) wordt een overzicht gegeven van systematische tellingen van slaappleaatsen. In de overige publicaties worden vooral beschrijvingen gegeven van de diverse slaappleaatsen. Heunks *et al.* (2003) presenteren in hun artikel een overzicht van de slaappleaatsen van Grote Gele Kwikstaarten die tot dan toe bekend waren. Dit overzicht is bijgewerkt in tabel 1. Opvallend daarbij is de schijnbare voorkeur voor boven het water hangende struiken. Het gebruik van Riet als slaappleaats komt niet vaak voor. Alleen in Wageningen (Gld) is Riet ook beschreven als slaappleaats in de winter (Heunks *et al.* 2003). Deze locatie herbergde ook de tot dusver grootste aantallen overnachtende Grote Gele Kwikstaarten (maximaal 20 stuks in december 2001 en november 2002), maar dat aantal is bij het Havenhoofd op meerdere avonden overtroffen.

Vergelijking met bevindingen op andere Nederlandse slaappleaatsen

Het gedrag op de slaappleaats op het eiland IJsselmonde varieerde per telling en laat geen duidelijk patroon zien. Op andere slaappleaatsen zijn daarentegen wel trends opgemerkt in het gedrag. Poot *et al.* (1986) zagen een verband tussen het gedrag en de weersomstandigheden. Zwaar bewolkt weer met harde wind zorgde voor minder activiteit bij de aanwezige kwikstaarten. Een toename van zangactiviteit naarmate het voorjaar vorderde is vastgesteld in Utrecht en in Arnhem (Verhoef 2001, Heunks *et al.* 2003). Een studie naar een individueel herkenbaar 'zangmannetje' op een andere slaappleaats in Utrecht toonde daarentegen een afne-

mende activiteit gedurende de winter (Engelen 2004).

In Hendrik-Ido-Ambacht bestond ruim driekwart van de arriverende groepjes kwikstaarten uit individuele vogels, hoewel groepjes van twee á drie exemplaren ook geregeld voorkwamen. Vergelijkbare bevindingen zijn overigens gedaan op een slaappleaats in Cheshire, Engeland (R.J. Raines in Cramp & Simmons 1988). Op een slaappleaats langs het Amsterdam-Rijnkanaal vormden groepjes van drie kwikstaarten echter een uitzondering (Heunks *et al.* 2003), wat te maken zal hebben gehad met het kleinere aantal overnachtende Grote Gele Kwikstaarten op die slaappleaats.

Een opvallend verschijnsel is de timing van de aankomst. Naarmate de dagen langer worden arriveren Grote Gele Kwikstaarten in Hendrik-Ido-Ambacht steeds vroeger op de slaappleaats. Heunks *et al.* (2003) doen ook verslag over het arriveren van de kwikstaarten ten opzichte van zonsondergang. In overeenstemming met mijn bevindingen zagen de auteurs tijdens tellingen in februari en maart nagenoeg alle vogels voor zonsondergang op de slaappleaats arriveren. Een mogelijke samenhang tussen een vroege aankomst en mooi weer, zoals in hun artikel en dat van Poot *et al.* (1986) wordt beschreven, is in deze studie niet gevonden.

De aantallen op de slaappleaats laten een seizoenspatroon zien met twee pieken. De eerste vond plaats in de tweede decade van oktober tot de tweede decade van november. Een kleinere piek is te zien in het vroege voorjaar vanaf de tweede decade van februari tot de eerste decade van maart. De grootste aantallen op de slaappleaats vallen samen met de gemiddelde doortrekperiodes van deze soort. In West-Nederland strekt de trekperiode zich in het najaar uit van half september tot begin november (Lensink 2002). Daarmee valt de piek op de slaappleaats iets later dan het hoogtepunt van de doortrek. De voorjaarspiek op de slaappleaats lag in beide jaren aan het begin van het hoogtepunt van de doortrek in West-Nederland (Lensink 2002). Op andere slaappleaatsen is een zelfde seizoenspatroon te zien (Heunks *et al.* 2003, Engelen 2004). De aantallen op een slaappleaats in Arnhem (park Sonsbeek) kenden een iets later hoogtepunt aan het begin van de winter, maar de voorjaarspiek viel in dezelfde periode als die in Hendrik-Ido-Ambacht (Verhoef 2001).

Verder onderzoek

Het is opvallend dat er zo weinig bekend is over slaappleaatsen van Grote Gele Kwikstaarten in Nederland. In bovenstaand overzicht ontbreken bijvoorbeeld winter slaappleaatsen uit de beekdalen van Limburg en de Achterhoek, terwijl hier 's winters diverse exemplaren te vinden zijn. Het gedetailleerd verzamelen van dagwaarnemingen van Grote Gele Kwikstaarten kan een goed beeld geven van de winterterritoria. Wanneer hierbij onderscheid gemaakt wordt naar ter plaatse zijnde en overvliegende vogels (met tijdstip), kan dit

belangrijke aanwijzingen geven voor een mogelijke locatie van een slaappleaats. Plaatsen met over het water hangende struiken en rivervelden zijn tot nu toe de meest geschikte biotopen gebleken. Naast het vinden van nieuwe locaties is ook gedetailleerd onderzoek naar de relatie tussen het moment van aankomst en weersomstandigheden gewenst. In combinatie met gebiedstellingen overdag kan een dergelijke studie een idee geven van de reikwijdte van een slaappleaats.

DANKWOORD

Dank aan André de Baerdemaeker voor het helpen bij het uitvoeren van de simultaantellingen en het doornemen van het concept van dit artikel. Daarnaast wil ik Gerrit Heester, Leo Boon en Leon Boon bedanken voor de aanvullende tellingen. Tot slot worden ook Ton Elzerman en Martin Poot bedankt voor het doorlezen van het concept van dit artikel.

LITERATUUR

- Backerra M. 2004. Grote Gele Kwikstaart: het vervolg. *Natuurlijk Rotterdam* 5: 3-4.
- Bijlsma R.G., F. Hustings & C.J. Camphuysen 2001. Algemene en schaarse vogels van Nederland (Avifauna van Nederland II), p. 338-339. GMB Uitgeverij Haarlem & KNNV Uitgeverij Utrecht.
- Cawkell E.M. 1947. A winter roost of grey wagtail. *British Birds* 40: 213.
- Cramp S. & K.E.L. Simmons 1988. *Motacilla cinerea* Grey Wagtail. In: *The Birds of the Western Palearctic*, Vol. 5. Oxford University Press, Oxford.
- Del Hoyo J., A. Elliot & D. Christie 2004. *Handbook of the Birds of the World*. Vol. 9. Lynx Edicions, Barcelona.
- Engelen F. 2004. In en om een winters territorium van een Grote Gele Kwikstaart. *De Kruisbek* 47: 1-4.
- Glutz von Blotzheim U.N. & K.M. Bauer 1985. *Handbuch der Vögel Mitteleuropas*. Band 10/II. Akademische Verlagsgesellschaft, Wiesbaden.
- Heunks E. 2003. Overwinterende Grote Gele Kwikstaarten in Utrechtstad en omgeving; een eerste schatting. *De Kruisbek* 46: 28-34.
- Heunks E., C. Heunks & M. Poot 2003. Een slaappleaats van Grote Gele Kwikstaarten langs het Amsterdam-Rijnkanaal. *De Kruisbek* 46: 19-27.
- Hilgers L. & A. Braam 1984. Een slaappleaats van Grote Gele Kwikstaarten in Tilburg. *Roodborsttapuit* 3: 30-33.
- Kwak R. 2002. Grote Gele Kwikstaart *Motacilla cinerea*. In: *SOVON Vogelonderzoek Nederland, Atlas van de Nederlandse Broedvogels 1998-2000* (Nederlandse Fauna 5), p. 330-331. Nationaal Natuurhistorisch Museum Naturalis, KNNV Uitgeverij & EIS-Nederland, Leiden.
- Lensink R. 2002. Grote Gele Kwikstaart *Motacilla cinerea*. In: *LWVT/SOVON, Vogel trek over Nederland 1976-1993*, p. 196-197. Schuyt & Co, Haarlem.
- Poot M. 2003. Het overwinteren van Grote Gele Kwikstaarten in steden op landelijke schaal. *De Kruisbek* 46: 35-38.
- Poot M., F. Engelen & M. Siebes 1986. Gezamenlijk overnachten van Grote Gele Kwikstaarten *Motacilla cinerea*. *Limosa* 59: 93-94.
- Roos M., V. van der Spek & J. Stuu 1995. Overwinterende grote gele kwikstaarten in Den Haag. *De Wulp* 26: 6-8.
- Verhoef R. 2001. Slaappleaats van de Grote Gele Kwikstaart (*Motacilla cinerea*) in Sonsbeek. *Vlerk* 18: 86-89.
- Vlek R. 2003. Het wilde dierenleven in het hart van Amsterdam. Een faunistische inventarisatie van het Amsterdamse centrum. In: *Dijkshoorn W., E. de Jong & L. Odé (red), Van singel tot stadsgracht. Amsterdamse grachtentuinen IV*, p. 69-109. Waanders, Zwolle.
- Vogelwerkgroep Zuid-west-Vlaanderen 2003. *Natuurforum West-Vlaanderen*: http://www.vzwlagare.be/vwforum/topic.asp?TOPIC_ID=925.
- van der Waal W. 1993. Grote schoonmaak verdrijft Grote Gele. *De Gierzwaluw* 22: 34-37.
- Witherby H.F., F.C.R. Jourdain, N.F. Ticehurst & B.W. Tucker 1952. *The Handbook of British Birds*. Vol. 1. H.F. and G. Witherby LTD, London

Sander Elzerman, *Prinses Marijkestraat 15, 2983 EL Ridderkerk; sander45@planet.nl*

Social roosting of Grey Wagtails *Motacilla cinerea* at Hendrik-Ido-Ambacht

A winter roost of Grey Wagtails was discovered on 25 November 2004 at IJsselmonde (Rotterdam), Zuid-Holland, The Netherlands. The roost consisted of a small reed bed (approximately 8 x 20 m), located in a ditch at the edge of a village (Hendrik-Ido-Ambacht). The number of wagtails and their behaviour was surveyed during evening counts in the winters of 2004/05 and 2005/06. The number of Grey Wagtails peaked in the beginning of November (37 birds on 6 November 2005). Numbers declined after November and were relatively stable throughout the winter (Fig. 1). A second, but less pronounced, peak occurred in early spring. Autumn and spring peaks coincide with the main migration periods. Most of the Grey Wagtails landed directly in the reed bed, although others used the last moments of daylight

to forage in the immediate surroundings. Birds arrived from different directions, mostly alone, but also in groups of two to three (maximum five). Birds tended to arrive later in the middle of the winter when the days are shorter (Fig. 2), presumably because they needed more foraging time to obtain enough resources to survive the longer nights. An influence of temperature or other weather variables on behaviour of the birds could not be detected.

In Table 1 an overview of winter roosts in the Netherlands is provided. Most roosts seem to be located in scrubs, although the largest roosts are found in reed beds. The absence of reports of roosts from the eastern and southern part of the Netherlands is remarkable since many Grey Wagtails winter there.