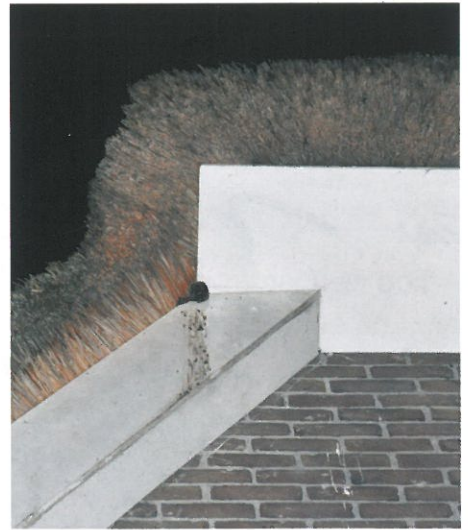


Slapende boo



● Slapende boomkruipers. Foto: Wim van Splunder.



● Slapende boomkruiper. Foto: Dook Vlucht.

Van nature slapen boomkruipers in bomen, maar onderzoek in Bergen wijst uit dat zij ook vaak slapen aan gevels van huizen.

Boomkruipers hebben forse bomen nodig met een ruwe stam, maar het hoeven er niet veel te zijn. De soort kan daarom nestelen in laan- of erfbeplanting in open landschap. De hoogste dichtheden komen echter voor in gevarieerd en niet al te intensief onderhouden bos met een groot aandeel loofhout. Zulke bossen vinden we met name in het oosten, zuiden en midden van het land en in de binnenduinstrand. De aantallen nemen landelijk al enkele tientallen jaren toe. De toenemende ouderdom van het Nederlandse bos is gunstig voor deze soort, net als het aanleggen van bossen, parken en singels in voorheen open landschap. De verspreiding is in het laatste kwart van de twintigste eeuw sterk uitgebreid in de lage delen van het land en het stedelijke gebied (website SOVON). Een enkele keer wordt een boomkruiper op een voedertafel waarge-

nomen, maar verder is deze vogel aangewezen op bomen waar soortgenoten, voedsel, broedgelegenheid en slaappleaatsen worden opgezocht. Slaappleaatsen zijn holtes en andere luwe plekken in bomen, nestkasten, aan muren, onder overhangende daken en zelfs in spouwmuren. Met zijn teennagels houdt de vogel zich vast aan oneffenheden en de lange staart dient als extra steun.

Van waarneming tot monitoring

In het najaar van 2016 zag ik voor het eerst twee slapende boomkruipers die zich met de teennagels vasthielden aan de stenen van een muur van mijn huis (gemeente Bergen). Onder de nok, waarboven een stuk overhangend dak is, was iets van witte schijt zichtbaar afkomstig van de slapers. Als dat bij mijn huis het geval is, zal dat ook elders zo zijn, leek mij. In eerste instantie

heb ik in Bergen overdag gezocht naar sporen van slaappleaatsen en deze in kaart gebracht. Dat waren er al veel. Daarna werd het vaak vogelen in het donker om slapende boomkruipers te zien, want overdag zijn de boomkruipers niet op de slaappleaatsen aanwezig. Eind 2017 besloot ik om het gebruik maken van slaappleaatsen bij huizen nader te onderzoeken. Ik heb een route uitgestippeld langs huizen met slaappleaatsen die ik in 2018 en 2019 vaak heb gefietst. Op 8 december 2019 reed ik mijn 320ste ronde.

Methode

Gewapend met kijker en zaklantaarn fiets ik langs alle geïnventariseerde woningen. Bij elke woning schijn ik met de zaklantaarn naar de plaats waar zich mogelijk slapers bevinden. Eén exemplaar behoeft meestal geen nadere beschouwing, aanwezigheid van meer dan één exemplaar vraagt wel om meer onderzoek. Het aantal wordt dan met behulp van kijker en zaklamp vastgesteld. Per woning wordt het

boomkruipers *in Bergen*



● Boomkruiper. Foto: Jankees Schwiebbe.

aantal slapers per bezoek genoteerd. Om misverstanden te voorkomen benader ik de bewoners als die mij vanuit hun woning kunnen waarnemen. Ik geef uitleg over dit onderzoek en vraag toestemming om met

Om misverstanden te voorkomen benader ik de bewoners als die mij vanuit hun woning kunnen waarnemen.

een sterke zaklamp naar de gevel te schijnen. Een enkele keer werd er getwijfeld aan medewerking maar geen enkele bewoner heeft er uiteindelijk bezwaar tegen. Verder neem ik zelf het initiatief om wandelaars te benaderen. 's Avonds worden veel honden uitgelaten.

Elke wandelaar van wie ik vermoed dat er vreemd naar mij gekeken wordt als ik met de zaklamp een gevel verlicht, benader ik. Na uitleg over het onderzoek en zeker als ik een slapende boomkruiper en/

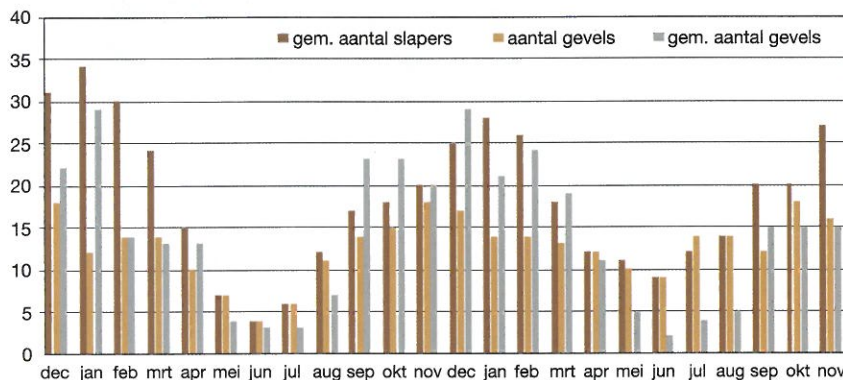
of schijtspoor kan laten zien, is de twijfel over mogelijk ongewenste activiteiten in ieder geval minder geworden. Politie ben ik tijdens mijn fietstochten niet tegengekomen. SOVON leverde mij een geel hes met de tekst: 'SOVON Ik tel vogels voor onderzoek'.

Jaarrond

De boomkruiper is een standvogel. Van onder naar boven kruipend over de boomstam zoekt de boomkruiper naar insecten op en tussen de schors. Dit gebeurt als het licht genoeg is om de prooi te kunnen zien. In de zomer is daar veel meer tijd voor dan in de winter. Het blijkt dat de slaapplekken worden opgezocht ongeveer een half uur na zonsondergang. De boomkruiper kruipt dan naar de slaapplek in de nok tegen de muur onder het dak. Gevels met stenen die geverfd zijn worden vermeden, evenals gevels die voorzien zijn van hout of kunststof bekleding. De slaapplek wordt in de ochtend ongeveer een



● Schijtsporen op een gevel, aanwijzing voor de slaappleats van één of meer boomkruipers. Foto: Dook Vlucht.



Figuur 1. Slapende boomkruipers in Bergen NH in de periode van december 2017 t/m november 2019.

half uur voor zonsopkomst weer verlaten. Het aantal slaappleatsen liep gaandeweg het onderzoek op. Van 39 gebouwen met in totaal 47 gevels in december 2017, naar 104 gebouwen met 114 gevels in november 2019. Het gaat vooral om woonhui-

de intensiteit van gebruik van de slaappleats. Vrijwel elke keer wordt er door de bewoners aangegeven dat de witte schijt wel is opgevalen, maar dat werd dan geweten aan vlermuizen. Vlermuizen hebben echter zwarte poepjes. In het donker heb ik geen andere vogels

De hoeveelheid witte schijt indiceert de intensiteit van gebruik van de slaappleats.

zen maar ook een buurthuis/sportgelegenheid en een voormalige kleuterschool bleken aan de juiste voorwaarden te voldoen om als slaappleats te fungeren. Muren van stenen met daarboven een overhangend stuk dak leveren beschutting voor de slapende boomkruipers. De hoeveelheid witte schijt indiceert

dan boomkruipers op deze plaatsen gezien. De slaappleatstelling begon in december 2017. Aanvankelijk was het plan door te gaan tot er geen gebruik meer gemaakt zou worden van de slaappleats. Het vermoeden was dat de boomkruipers tijdens de broedperiode enige tijd

geen gebruik meer zouden maken van de slaappleats. Maar dat was een veronderstelling die niet juist bleek. Jaarrond maakt de boomkruiper gebruik van gevels van woningen als slaappleats, in de winter vaker dan in het zomerhalfjaar. In Figuur 1 is het verloop van de bezetting van de slaappleatsen te zien. In grote lijnen komt dit in beide jaren overeen. Wel moet hierbij worden aangegeven dan er gedurende het onderzoek meer gebruikte gevels zijn ontdekt. In november 2019 was er een langere periode met langdurige regenval. In Figuur 2 is te zien dat de aantallen slapers dan toenemen. Waarschijnlijk bepaalt de regenintensiteit ook of slaappleatsen wel of niet worden gebruikt.

Onverstoorbaar?

Over elk door boomkruipers gebruikt gebouw valt iets te melden, maar dat gaat hier te ver. Maar één opvallende waarneming wil ik niet onvermeld laten.

Er wordt mij wel gevraagd of het schijnen op de slaappleats niet verstrend werkt voor de boomkruipers. Dat is voor een deel wel het geval. Bij aankomst op de slaappleats en vanaf ongeveer een half uur voor het verlaten van de slaappleats laat de boomkruiper weten dat er geschenen wordt. Het lijkt op een geïrriteerde blik van de aanwezige boomkruipers. Als die kritische periode echter voorbij is of nog niet is aangebroken kan je waarschijnlijk een kanon afschieten.

Op 31 december 2018 om 17.00 uur constateerde ik dat er vier boomkruipers sliepen tegen de gevel boven de ingang van de groentespecialist in het centrum van Bergen. Op het kruispunt op 30 meter afstand van de slaappleats werd in het verleden veel vuurwerk afgestoken. Als dat in de nacht naar 1 januari



● Bij aankomst en vlak voor het verlaten van de slaappleats zijn boomkruipers alert. Foto: Dook Vlugt.

verlaten. Bij een wolkenloze lucht is de aankomst later en het vertrek van de slaappleats eerder.

Verdere ontwikkelingen

Paul van Els van SOVON, slaappleatscoördinator, heeft mij benaderd met de vraag dit onderzoek onder te brengen bij SOVON. Ondertussen wordt er gewerkt aan een uitgebreid artikel. In dat verband wordt er ook samengewerkt met Hein Verkade uit Noordwijk die drie jaar de slapende boomkruipers op één gebouw in zijn woonplaats volgt.

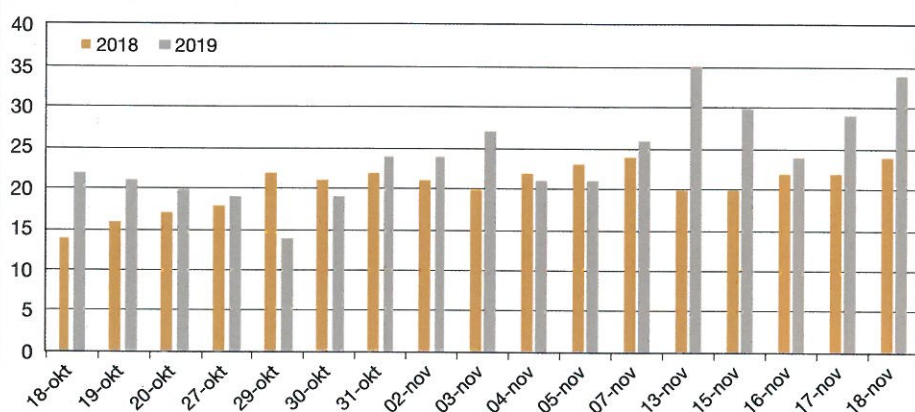
In het voorjaar van 2019 zag ik voor het eerst een slapende boomkruiper die zich vasthield aan een stuk riet van een rieten dak. Toen richtte ik mij ook op andere huizen met rieten daken. Tien maanden later waren dat er 16 die één of meer keer zijn gebruikt.

Het aantal slaappleatsen aan gevels breidt zich uit. Daarbij moet worden aangetekend dat de vaste route iets uitgebreid is. Aanvankelijk nam een ronde een uur in beslag, eind november duurt een ronde anderhalf uur. Voorlopig ga ik door met dit onderzoek.

Dook Vlugt
d.vlugt@quicknet.nl

Literatuur

- SCHARRINGA, C.J.G., W. RUITENBEEK & P. ZOMERDIJK, 2010. Atlas van de Noord-Hollandse broedvogels 2005-2009. Samenwerkende Vogelwerkgroepen Noord-Holland (SVN).
- SOVON Vogelonderzoek Nederland, 2018. Broedvogels, wintervogels en 40 jaar verandering. Kosmos Uitgevers Utrecht/Antwerpen.
- <http://www.kuifjntjes.nl/weer/windsnelheid.htm>
- <https://weerverleden.nl/>
- <https://www.sovon.nl/nl/soort/14870age=nl-NL&PortalId=4&TabId=563>



Figuur 2. Aantal slapende boomkruipers tijdens 17 rondes in oktober en november 2018 en 2019 in Bergen NH.

ook het geval zou zijn, was het maar de vraag of de boomkruipers op de slaappleats zouden blijven. Ik was deze nacht niet op deze plaats maar kon om middernacht wel zien en horen dat er weer veel vuurwerk de lucht in ging in het centrum van Bergen. De volgende ochtend om 7 uur heb ik eerst de grootste bende midden op het kruispunt aan kant geschoven en daarna zag ik dat de vier boomkruipers nog steeds sliepen op de plek waar ik ze de avond daarvoor had vastgesteld. Ze zijn misschien wel wakker geworden van het kabaal, maar ze zijn hoogstwaarschijnlijk wel op hun plaats gebleven.

Conclusies

Jaarrond gebruiken boomkruipers gevels van gebouwen als slaap-

plaats. In de winter wordt vaker van deze slaappleatsen gebruik gemaakt dan in de zomer.

Alleen gevels van gemetselde stenen die niet geschilderd of anderszins bewerkt zijn, worden door boomkruipers gebruikt als slaappleats. Mogelijk bieden niet alle soorten stenen genoeg houvast gezien het feit dat niet alle, op het oog geschikte stenen gevels worden gebruikt.

De keuze van de slaappleats wordt onder andere bepaald door de wind. Vanaf windkracht 4 worden slaappleatsen die vol op de wind staan niet gebruikt.

Volledige bewolking, waardoor het eerder donker lijkt te worden, zorgt ervoor dat de boomkruipers 's avonds eerder aankomen en 's morgens de slaappleatsen later