

Pontische Meeuw: de opmars van een uitdagende soort



Foto boven: Pontische Meeuwen (eerste kalenderjaar) boven de Noordzee voor Texel, 19 oktober 2013. Foto: Albert de Jong

Foto onder: Pontische Meeuw (adult) met op de achtergrond een adulte Zilvermeeuw, vuilnisbelt Barneveld, 27 januari 2014. Foto: Albert de Jong

Nog geen 20 jaar geleden hadden de meeste waarnemers nog nooit gehoord van de Pontische Meeuw. Vanaf eind jaren negentig nam de kennis over deze soort sterk toe en daarmee ook het aantal waarnemingen. De gegevensreeks vanaf 1999 laat enkele interessante ontwikkelingen zien.

In de winter van 1995/1996 werden de eerste Pontische Meeuwen, toen nog 'Pontische Geelpootmeeuwen' genoemd en beschouwd als ondersoort, gedetermineerd nabij Enschede. In de daaropvolgende winters zagen waarnemers steeds vaker exemplaren in Twente en langs de Limburgse Maas. Tegenwoordig is de Pontische Meeuw een schaarse verschijning in Nederland. Over de herkenning van deze lastige soort is de laatste jaren veel geschreven. Via www.sovon.nl/soort/5925 is meer informatie te vinden.

Opmars vanuit het zuidoosten

Het broedareaal van de Pontische Meeuw is de laatste 100 jaar sterk uitgebreid naar het noordwesten. Oorspronkelijk broedde de soort in Zuidoost-Europa en Centraal-Azië, met name op de steppe en op zandige oevers van grote (kust)meren. Vanaf de jaren zestig namen de aantallen in Oekraïne sterk toe en aan het einde van de jaren tachtig vestigden de eerste broedvogels zich in Polen. Daar groeide de populatie vanaf 1990 sterk, in verschillende kolonies zelfs exponentieel (figuur 1). Deze toename werd vooral veroorzaakt door immigratie van vogels vanuit Oekraïne. In 2011 broedden er al ruim 1500 paren in Polen. In verschillende kolonies verdringen de grotere Pontische Meeuwen de Zilvermeeuwen.

Dezelfde ontwikkeling is inmiddels ook gaande in Duitsland, waar het aantal broedparen medio 2013 wordt geschat op ongeveer 300 (Ronald Klein). De belangrijkste kolonie bevindt zich in de Gräbendorfer See in Brandenburg. Sinds 2012 is de Pontische Meeuw ook een Nederlandse broedvogel; een mengpaar van een mannetje met een vrouwtje Zilvermeeuw bracht in 2012 en 2013 met succes jongen groot op een stuwcomplex in de Nederrijn nabij Amerongen (PieterGeert Gelderbom).

Databases en trend

Tot 1998 werden waarnemingen beoordeeld door de Commissie Dwaalgasten Nederlandse Avifauna (CDNA). Uit de periode 1988-97 werden in totaal 49 vogels aanvaard, verdeeld over 32 waarnemingen. Vanaf 1998 wordt de soort gevolgd in het Bijzondere Soorten Project – niet broedvogels (BSP). De gegevens uit het BSP en de database van Waarneming.nl leveren tot en met 2013 samen ruim 16.000 waarnemingen op. Het aantal waarnemingen is de laatste jaren sterk toegenomen. Steeds meer waarnemers bezoeken goede meeuwenlocaties, zoals vuilnisbelten en zeedijken. Daarnaast verspreidde de kennis over de soort zich via onder andere Gull-research.

org en Waarneming.nl onder een groeiende groep waarnemers.

De toename van de Pontische Meeuw is dan ook voor een deel een waarnemers-effect. Daarom is het niet mogelijk om een betrouwbare trend te produceren. Zo kenden de winters van 1999 t/m 2002 flinke uitschieters als gevolg van hoge aantallen in Zuid-Limburg. In de jaren daarna liep afname in Zuid-Limburg in de pas met toename in de rest van Nederland, waardoor de totale aantallen gelijk bleven. Vanaf de winter van 2005/06 is er een opmerkelijk forse toename, die ongetwijfeld voor een deel te danken is aan de populatiegroei in Oost-Europa. De algehele toename is dus een combinatie van meer kennis, meer ingevoerde waarnemingen (vooral Waarneming.nl) en de sterke toename in Europa.

Herkomst en verblijf

Van 92 geringde vogels die in Nederland zijn afgelezen, was twee derde afkomstig uit Polen (Theo Muusse). De rest was kwam uit Oekraïne, Duitsland en Litouwen. Verder zijn er meldingen van vogels die elders in Europa, maar niet in broedkolonies, geringd zijn. Omdat de ringinspanning per broedgebied varieert, is het moeilijk om te zeggen waar de meeste Pontische Meeuwen vandaan komen.

Sommige individuen blijken door heel Nederland te zwerven, zoals 'geel PDHN'. In augustus 2010 werd de eerste kalenderjaar vogel in de Eemshaven gezien. Halverwege oktober dook hij in Den Haag op, eind november op de zeedijk van Westkapelle. Andere vogels kiezen ervoor om maandenlang bij eenzelfde voedselbron te blijven; 'geel PKZP' uit Polen werd in het najaar van 2012 bijna drie maanden lang gezien op de vuilnisbelten van Oss. Tenminste 12 vogels keerden in één of meerdere winters terug om in Nederland te overwinteren. In veel gevallen op dezelfde locatie.

Verspreiding

In de eerste jaren van de onderzochte periode bleven de waarnemingen vrijwel beperkt

tot het oostelijke rivierengebied, de Maas in Limburg, de vuilstortplaats van Wijster en de kuststrook. In de tweede helft van de periode waren het overige rivierengebied en de Randmeren aan de beurt. Inmiddels is de hele kuststrook bezet, inclusief de Waddeneilanden. Op zee worden tijdens zeevogeltellingen en pelagische tochten ook Pontische Meeuwen waargenomen. Ze foerageren er tussen andere grote meeuwen op visafval.

In de loop van de jaren werden verschillende goede meeuwenlocaties in het binnenland 'ontdekt', die vervolgens regelmatig bezocht werden door waarnemers. De vuilnisbelten van Barneveld en Oss, maar ook de Hoornse plas bij Groningen en de Hollandse IJssel bij Gouda, zijn bekende voorbeelden. De verspreiding van Pontische Meeuwen gaat duidelijk samen op met de toegenomen aandacht van meer waarnemers. Oorspronkelijk lag het zwaartepunt van de waarnemingen in Limburg, maar inmiddels is de verspreiding diffuser. Toch zijn er nog steeds gebieden waaruit, ondanks scherpe waarnemers, weinig meldingen komen, zoals de Kempen en de westkust van Friesland.

Seizoenspatroon en leeftijdsverdeling

In de laatste week van juli arriveren eerste kalenderjaar vogels in ons land. Dit zijn vogels die meteen na het uitvliegen naar het noordwesten zijn gezworven. Figuur 3 laat zien dat hun aantallen toenemen tot en met de eerste week van november en daarna ongeveer gelijk blijven. Later in de winter, in januari tot en met maart, zijn deze vogels in hun tweede kalenderjaar en bereikt deze categorie de hoogste aantallen. Van alle Pontische Meeuwen in de maanden maart en april is meer dan de helft in zijn tweede kalenderjaar.

De aankomst van de adulte vogels verloopt meer verspreid. Vanaf eind juli nemen de aantallen in het binnenland geleidelijk toe. Vanaf september verschijnen ze langs de kust, pas vanaf oktober nemen adulte vogels in heel Nederland duidelijk toe. Dit patroon komt overeen met het seizoenspatroon in Groot-Brittannië (*Bird Atlas 2007-11*).

Van begin december tot en met halverwege februari betreft meer dan de helft van alle waargenomen Pontische Meeuwen een adult. In deze periode is de soort ook het meest algemeen in ons land. Dit in tegenstelling tot de Geelpootmeeuw, die het meest algemeen is in de nazomer: juli tot en met september. De Geelpootmeeuw

wordt eveneens pas vrij recent als soort beschouwd en staat sindsdien ook in de belangstelling.

Vanaf eind maart vertrekken vrijwel alle adulte Pontische Meeuwen richting de broedgebieden. Een adult is in de maanden mei, juni en juli een erg schaarse verschijning. De verhouding van de verschillende leeftijden bleef in de onderzochte periode opmerkelijk gelijk: het merendeel van de vogels is eerste kalenderjaar/begin tweede kalenderjaar of adult.

Deze twee kleden zijn het gemakkelijkst te herkennen en dat beïnvloedt de figuur. En adulte Pontische Meeuwen leven over het algemeen lang en hebben hoogstwaarschijnlijk een groter aandeel in de totale populatie ten opzichte van onvolwassen vogels.

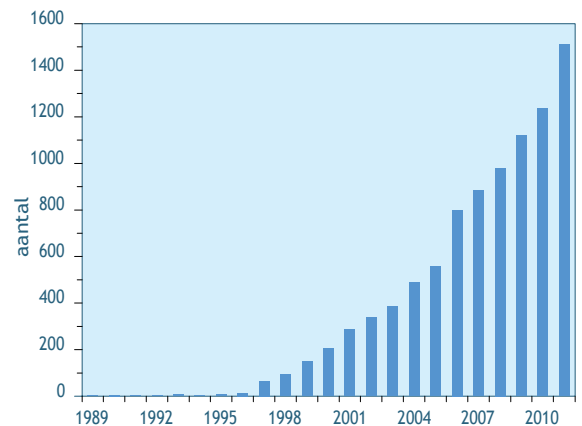
Nieuwe uitdagingen

De toegenomen kennis over Pontische Meeuwen is ongetwijfeld van invloed op de hoeveelheid waarnemingen in de databases. Maar dit verklaart slechts voor een deel de positieve ontwikkeling in Nederland. Het is aannemelijk dat de snelle uitbreiding van het broedareal ervoor zorgt dat er steeds meer vogels naar Nederland komen. In kolonies in Duitsland, Polen en Wit-Rusland hybridiseert de soort met Zilvermeeuwen en Geelpootmeeuwen. Dit hybrideprobleem blijft hier verder buiten beschouwing. Maar het is wel een nieuwe uitdaging waarmee waarnemers rekening moeten houden.

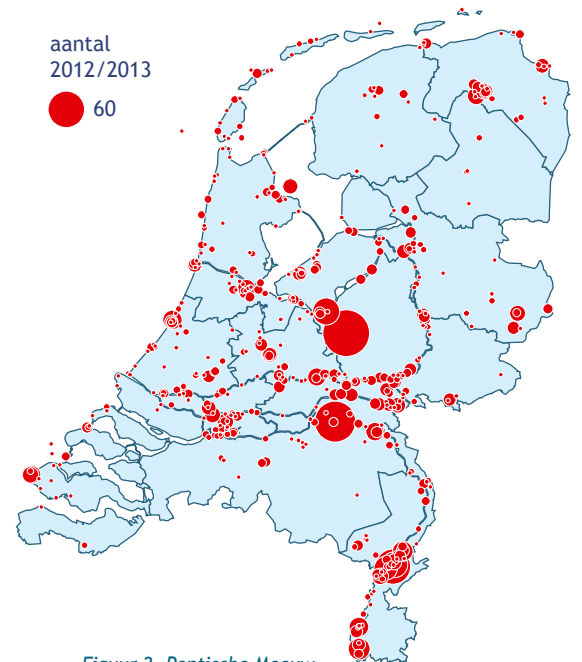
Hoeveel Pontische Meeuwen er tegenwoordig precies in Nederland verblijven, is moeilijk in te schatten op basis van losse waarnemingen. Het gaat 's winters in ieder geval om honderden vogels. Tijdens acht winterexcursies in de laatste vier winters naar de vuilnisbelten van Barneveld werd er gemiddeld één Pontische Meeuw per 56 Zilvermeeuwen gezien (eigen waarnemingen). De Pontische Meeuw is daarmee nog geen algemene soort, maar wel een regelmatige verschijning en bovendien een die naar verwachting steeds vaker gezien zal worden. De verzameling van losse waarnemingen roept ook op tot gericht onderzoek: bijvoorbeeld, wat is de precieze verblijfsduur van individuen en gaat de soort zich uitbreiden als broedvogel?

> sovon.nl/bsp

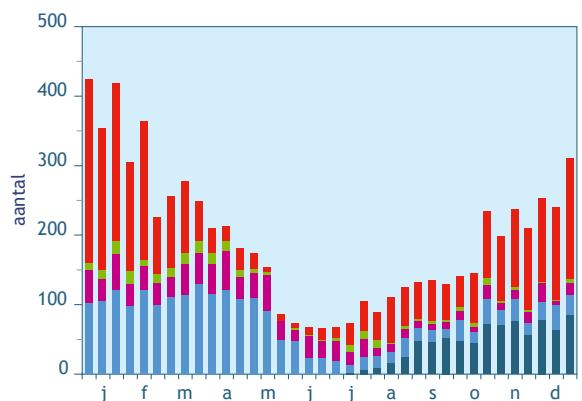
● Albert de Jong & Erik van Winden



Figuur 1. Pontische Meeuw. Aantal broedparen in Polen (Gregorz Neubauer).



Figuur 2. Pontische Meeuw. Verspreiding juli 2012 - juni 2013. Som van maximum aantal vogels per maand per locatie.



Figuur 3. Pontische Meeuw. Som van de leeftijdsverdeling per decade in de periode 1999-2013. Kj betekent kalenderjaar.

Bijlage artikel *Pontische Meeuw: de opmars van een ‘lastige’ soort*

Sovon Nieuws 2014 - 1, pag. 3-4

Over de herkenning van Pontische Meeuwen is de laatste twintig jaar veel geschreven. Om een Pontische Meeuw te determineren, is het belangrijk om de –flinke- kleedvariatie van Zilvermeeuw, Geelpootmeeuw, Kleine en Grote Mantelmeeuw goed te kennen. De herkenning van deze grote meeuwen begint altijd bij het bepalen van de leeftijd van de vogel. Hierna worden de kenmerken van de Pontische Meeuw summier samengevat per kalenderjaar.

TIP: bij het determineren van meeuwen is het belangrijk dat je de topografie van het verenkleed goed kent. Daarbij is [deze website](#) erg handig.

Eerste kalenderjaar



Pontische Meeuw, 1kj – 19 oktober 2013 op de Noordzee. Foto: Albert de Jong

Pontische Meeuwen onderscheiden zich in hun eerste kalenderjaar door hun lange, dunne snavel en lange, grijsroze poten en de snelle rui. Vanaf september krijgen ze een witte kop en zijn de meeste bruine schouderveren al vervangen door lichtgrijze veren met een dun ankerpatroon. In vlucht valt het patroon van de handpennen op: de binnenste handpennen hebben een opvallend lamellenpatroon en hebben meer contrast dan bij een Zilvermeeuw. Daarnaast is hun lichte bovenstaart met de smalle, zwarte staartband opvallend.

Lees & bekijk meer

[Vergelijk de soorten in hun eerste kalenderjaar \(herkenningspecial\)](#)

[Kijk en vergelijk de bruine zeemeeuwen](#)

Tweede kalenderjaar



Pontische Meeuw, 1kj – 5 november 2013 te Barneveld. Foto: Albert de Jong

Tijdens het tweede kalenderjaar houden Pontische Meeuwen hun spierwitte kop met het zwarte kraaloojie, maar ruien ze de vleugelveren en handpennen. De snavel wordt tweekleurig en de mantelveren zijn in het najaar donkergrijs met her en der nog wat tekening. De smalle eindband van de staart, de dunne snavel en het patroon in de handpennen blijven opvallend.

Derde kalenderjaar

In hun derde kalenderjaar vervangen Pontische meeuwen hun bruine vleugelveren voor grijze, volwassen veren en het staartpatroon verdwijnt. In dit jaar laten ze zich het beste herkennen door hun donkergrijze mantel, lange en dunne snavel en hun vaak donkere kraaloojie. In het krijgen ze volwassen handpennen en zijn vrijwel alle dekveren volledig grijs. In de nek is vaak een fijn bandje van zwarte penseelstreepjes te zien. Het patroon in de handpennen is vanaf deze leeftijd het belangrijkste kenmerk.



Pontische Meeuw, 8 september 2010 – Barneveld. Foto: Albert de Jong

Adult

Adulte Pontische Meeuwen hebben zwarte tekening in de buitenste zes of vijf handpennen. Ze hebben een bandje in de vijfde handpen van binnenuit geteld (p5). De buitenste handpen (p10) heeft een forse witte top. Opvallend is dat de buitenste vier handpennen (p7-10) lange, grijze uitlopers, zogenaamde 'tongen', in het zwarte patroon hebben. Daarmee onderscheiden Pontische Meeuwen zich van andere grote meeuwen. Volledig adulte Pontische Meeuwen vallen in een groep Zilvermeeuwen op door hun donkergrijze mantel, slanke postuur en ronde kop met een lange, rechte snavel. Hun oogring is, anders dan bij Zilvermeeuwen, meestal donkeroranje tot rood. Hoewel de kleur van de iris varieert, hebben de meeste exemplaren een gespikkelde en daardoor vrij donkere iris: het bekende kraaloojje.



Paartje adulte Pontische Meeuwen, 5 november 2013 – Barneveld. Foto: Albert de Jong

Lees & bekijk meer

Op de website van Gull-research.org

Vergelijk [Pontische Meeuwen met Geelpootmeeuwen](#).

Bekijk discussie op het forum van waarneming.nl