

SOVON NIEUWS

23e jaargang
oktober 2010

3



Na een reeks van zachte tot extreem zachte winters was er sprake van een wat frisser voorafje op het broedseizoen 2009. Het was de koudste winter sinds 2002/03, al werd het niet echt berekoud. Heeft dit wintertje effect gehad op de broedvogel-aantallen gemeten met het Broedvogel Monitoring Project (BMP)?

Dit najaar vindt de introductie plaats van een programma om met de computer territoria te clusteren, een klusje waaraan veel tellers een broertje dood hebben. Op de Landelijke Dag wordt een toelichting gegeven.

Onlangs zijn op www.sovon.nl gegevens toegankelijk gemaakt over de vogelontwikkelingen in Natura 2000-gebieden. De digitale toegang biedt veel meer presentatiemogelijkheden.

2009 Jaar van de Visdief: veel gegevens maar kleine aantallen. Ruim de helft van de Delta-populatie broedt in natuurontwikkelingsgebieden en in het IJsselmeergebied zelfs 80%. In het binnenland zijn de aantallen per kolonie beduidend kleiner dan in de kustgebieden, dat favoriet is.



En verder in dit nummer:

- In de klei: Jan Staal zoekt naar vervuilde kwartels
- SOVON-helppesok Vogels tellen
- Nieuwe ontwikkelingen Nationale Database Flora en Fauna
- Reuzensterms op slaapplaatsen zomer 2010
- Hoog water nekt veel broedvogels Waddenzee
- Ook in 2010 grote aantallen ganzen gekleurrgd in Nederland
- BMP-cursus broedvogels inventariseren weer een succes!
- Nieuwe lokatie Landelijke Dag

SOVON-Nieuws

Nieuwsbrief van SOVON Vogelonderzoek Nederland.

SOVON-Nieuws publiceert over SOVON-vogeltellingen, over de vereniging, en over andere zaken betreffende vogels in Nederland.

Redactie

John van Betteray, Fred Hustings
Kees Koffijberg, Ruud Foppen
& Peter Eekelder (illustraties).

Overname van artikelen of illustraties alleen in overleg.

SOVON-Nieuws wordt gedrukt op chloorvrij papier. ISSN 1383-0635.

Lidmaatschap

Contributie: minimaal € 12,-.

SOVON-leden ontvangen vier maal per jaar SOVON-Nieuws en korting op SOVON-uitgaven en het abonnement op Limosa (pluslidmaatschap € 27,50).

Ledenadministratie Jeroen van Zuylen, zie bureau-adres SOVON.

Bestuur

Voorzitter: Louis Dolmans

Secretaris: Guus Durville, per adres SOVON.

Penningmeester: Dennis Meeuwissen

Overige bestuursleden:

Frank Berendse, Adrie Hottinga

E-mail: bestuur@sovon.nl

Bureau

Adres SOVON, Toernooiveld 1,
6525 ED Nijmegen.

Tel: 024 - 7 410 410

E-mail: info@sovon.nl

Homepage: www.sovon.nl

Giro: 2905988, Rabo: 10.51.17.056.

Ledenraad

Kijk op www.sovon.nl onder sovon-vereniging voor uw ledenraadsleden.

E-mail: ledenraad@sovon.nl

Directeur Frank Saris

Communicatie Carolyn Vermanen

Monitoring en Inventarisaties Rob Vogel

Onderzoek en Advies Ruud Foppen

Doelstelling

SOVON Vogelonderzoek Nederland stelt zich ten doel het coördineren, stimuleren en publiceren van ornithologisch veldonderzoek ten behoeve van natuurbescherming, beleid en wetenschap.

De vereniging tracht dit doel te bereiken door het organiseren van grootschalige projecten waarin wordt samengewerkt tussen vrijwilligers, stafmedewerkers en andere instellingen.

De meetnetten voor Broed- en Watervogels zijn onderdeel van het Netwerk Ecologische Monitoring, uitgevoerd i.s.m. CBS en provincies en gefinancierd door het Ministerie van LNV en Rijkswaterstaat.



Lay-out: van Groot tot Klein
Druk: van Mameren Repro b.v.

Foto's omslag:

Grasmus (Michel Geven)

Jan Staal (Rob Buiten)

Nijlganzen zijn best lekker

Dit zou zo maar de titel hebben kunnen zijn van een van de vele honderden stukjes van Jac P. Thijsse in toen nog het Handelsblad. Een eeuw geleden hadden we nog geen Nijlganzen, we hadden eigenlijk nog bijna helemaal geen exoten. Als we die wel hadden gehad, waren die exoten niet zo'n 'probleem' geworden. Dan was er door vooraanstaande natuurbeschermers, zoals destijds Thijsse, op een heldere wijze beleid uitgestippeld. En misschien had Thijsse dus voorgesteld om ze maar culinair op de dis te zetten. Hij was altijd wel in voor praktische oplossingen.

Hoewel we nu in een tijd leven waarin veel meer mensen 'iets met de natuur hebben', missen we dat vanzelfsprekende, dat relativerende uit die begintijd van de natuurbescherming. Want stel dat ik hier nu zou voorstellen om bijvoorbeeld de Nijlgans inderdaad te bestrijden door hem culinair uit te buiten, dan zou de telefoon de volgende dag roodgloeiend staan. Dan heb je zomaar de dierenbeschermers aan je broek, die je van allerlei kwaad gaan betichten. Niemand staat dan vervolgens op om ze met gezag en een kwinkslag van repliek te dienen. Nee, het wordt eerder een felle strijd en dat zijn de natuurstukjes die nu in onze kranten staan. Als natuurbeschermers het onderling weer eens niet eens zijn. Dan haalt zelfs 'natuur' de krant van wakker Nederland.

Wie gaat nu eens al die zogenaamde problemen - exoten, klimaateffecten, zomerganzen, de biodiversiteitscrisis, de stille lente in het boerenland, het bijbrengen van groen effect bij onze allochtone landgenoten - bij elkaar brengen tot een begrijpelijk verhaal in de krant? En vooral ook hoe die onderwerpen samenhangen, hoe dus bijvoorbeeld de klimaatverandering de komst van sommige exoten in de hand werkt. En niet één keer, maar in serie, als een soort groene Jan Blokker. Kortom, wie is de Thijsse van deze eeuw?

Wat zijn de prioriteiten voor de natuur, die we op het bordje leggen van de kabinetsformateur? Of wordt natuur weer voor de zoveelste keer een treurige bijzit onder de economische belangen van 'onze landbouw'?

Het wordt dus de hoogste tijd dat er een helder, samenhangend geluid gaat klinken vanuit de natuurbescherming. Niet op basis van ledenaantallen, maar op basis van goede argumenten, van kennis, die we gelukkig over al die talloze problemen zeker wel in huis hebben. En dan komt dat draagvlak weer vanzelf.

Ben stiekem toch benieuwd hoe een Nijlgans zou smaken...

Frank Saris (meestal vegetariër)

Agenda

Oktober

- (1) **tijd om uw broedvogelformulieren in te leveren of de digitale aanlevering eens te proberen**
(16) **monitoringgebieden, ganzen- en zwanentelling**

November

- (13) **monitoringgebieden, ganzen- en zwanentelling**
(6) **integrale Waddentelling**
(27) **Landelijke Dag op Radboud Universiteit Nijmegen**

December

- (15-1 jan.) **PTT-telling, (15-1 jan.) wintervogeltelling**
(11) **integrale Waddentelling (18) monitoringgebieden, ganzen- en zwanentelling (19) slaaplaatstelling kiekendieven**

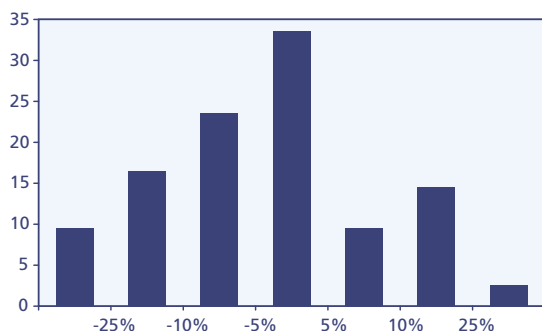
Januari

- (9) **slaaplaatstelling kiekendieven (15) Midwintertelling, monitoringgebieden, ganzen- en zwanentelling (22) integrale Waddentelling (22-23) tuinvogeltelling (SOVON & Vogelbescherming)**

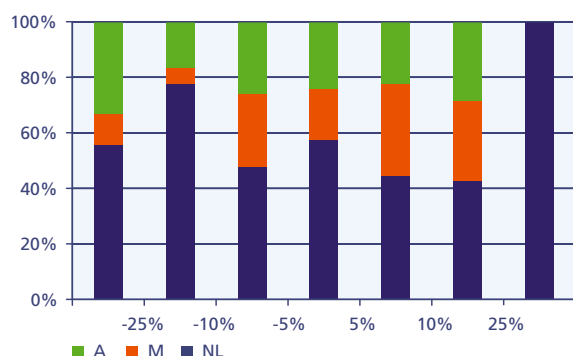


BMP in 2009: afname overheerst

Na een reeks van zachte tot extreem zachte winters was er nu sprake van een wat frisser voorafje op het broedseizoen 2009. Het was de koudste winter sinds 2002/03, al werd het niet echt berekoud; volgens de IJnsen-classificatie ging het zelfs sprake om een 'vrij zachte' winter. Toch was er een venijnige vorstperiode tussen 25 december 2008 en 13 januari 2009, waarbij minima tot -19 graden gemeten werden en het kwik in het oosten des lands zelden boven nul uitkwam. Daar lag ook een tijdlang een pakket sneeuw. Heeft dit wintertje effect gehad op de broedvogelaantallen gemeten met het Broedvogel Monitoring Project (BMP)? Daarnaast wordt in deze bijdrage gekeken naar ontwikkelingen op de langere termijn.



Figuur 1. Aantal BMP-soorten met een bepaalde toe- en afname, 2009 versus 2008.



Figuur 2. Verdeling van toe- en afgenomen BMP-soorten (2008-2009) naar overwinteringsgebied.

A=Afrika bezuiden Sahara, M=Zuid-Europa en Middellandse Zeegebied, NL= Nederland en Noordwest-Europa.

Wintereffecten

In de top tien van sterkste dalers ten opzichte van 2008 zitten zeven bij ons overwinterende soorten, en dat is meer dan de afgelopen jaren. Toch is de afname bij een notoir wintergevoelige soort als de Winterkoning (-9%) niet dramatisch, terwijl een vroeg nestelende standvogel als de Heggenmus helemaal geen afname vertoont. Net als na eerdere wat koudere winters leden ook nu soorten als Fuut, Dodaars, Knobbelzwaan, Patrijs, Waterhoen en Groene Specht verliezen van 10-27%. Andere voorheen als enigszins wintergevoelig beschouwde soorten als Nijlgans, Wilde Eend, Fazant, Meerkoet en Spreeuw gaven echter geen krimp. Het levert een gemêleerd beeld dat niet uitsluitend aan wintereffecten is toe te schrijven. Een grotere rol speelde het winterweer mogelijk voor enkele vooral in het oosten voorkomende soorten van naaldbos. Het aantal vorstdagen lag hier immers aanzienlijk hoger dan in het westen des lands. In ieder geval is het opmerkelijk dat zowel Vuurgoudhaan en Goudhaan als Zwarte Mees en Kuifmees een forse tik kregen. Voor de naaldbosmezen geldt bovendien dat de score in 2009 de slechtste was sinds 1990. Bij de goudhaantjes en Zwarte Mees zijn we fluctuaties gewend, maar bij de Kuifmees veel minder. Spelen hierbij ook veranderingen in naaldbossen een rol? De bestaande naaldbossen verouderen immers of worden omgezet in inheems loofbos, terwijl er nauwelijks nieuw naaldbos wordt aangeplant. In de naaldbossen van Zuidwest-Drenthe is de Zwarte Mees tussen 1970 en 2007 afgenomen met 40% (zie Drentse Vogels 2007), wat vooral wordt toegeschreven aan de inkrimping van het naaldbosareaal door selectieve kap van niet-inheemse naaldbossoorten, versterkt door windworp.

Veranderingen 2008-09

Vorig jaar konden we een opmerkelijke observatie melden van vijf soorten die op lange termijn een afname te zien geven, te weten Braamsluiper, Tuinfluiter, Grauwe

Vliegenvanger, Staartmees en Ringmus. Helaas gaven de eerste vier soorten ditmaal weer een afname te zien, bij de Grauwe Vliegenvanger ging het zelfs om een niet mispelijke daling van 29%. Alleen de Ringmus onttrok zich aan de malaise; met wederom een fikse stijging (+32%) zit die nu op drie-



Houtsnippen op de vlucht

Wanneer strenge vorst en sneeuw hun intrede doen, zit er voor veel vogels niet veel anders op dan blijven zitten en proberen te overleven. Sommige soorten proberen de winterse ongemakken echter te ontvluchten. Dit laatste is bij de Houtsnip mooi vastgelegd door Hein Verkade (zie Limosa 2009, nummer 1). Op 11 januari 2009 registreerde hij tijdens een duinwandeling van ongeveer 500 m bij Noordwijk plotseling 73 Houtsnippen, tegen slechts enkele vogels eerder en later op hetzelfde traject. Dit viel samen met de hevigste koude-inval in Centraal Europa sinds januari 1997. In totaal zochten misschien wel enkele duizenden Houtsnippen een veilig heenkomen in onze kuststreek. Het is niet duidelijk in hoeverre 'onze' broedvogels hierbij betrokken waren



Foto rechts: Een van de wellicht duizenden Houtsnippen die zich tijdens de hevige koude-inval in Centraal Europa in onze kuststreek ophielden. 15 januari 2010, Terschelling. Foto: Harvey van Diek

Een groep Patrijzen
in de winter.
Foto: Michel Geven



kwart van het populatieniveau in 1990, en de beste score sinds 2003. Wel dient gezegd dat de indexreeks laat zien dat na een opleving van enkele seizoenen bij de Ringmus steevast een afname volgt. We zijn benieuwd of dat ditmaal weer gaat gebeuren.

Een algehele vergelijking van de BMP-cijfers uit 2008 en 2009 leert dat 48 soorten meer dan 4% in aantal zijn afgenomen, terwijl 25 soorten een toename groter dan 4% te zien geven en 33 soorten min of meer in aantal gelijk bleven (figuur 1). Dat zijn toch wat verontrustende getallen. Onder de verliezers bevinden zich vooral soorten die in Noordwest-Europa (incl. Nederland) overwinteren of dat juist bezuiden de Sahara doen. Relatief goed verging het soorten die vooral in Zuid-Europa en het Mediterrane gebied overwinteren (figuur 2).

Naast de genoemde soorten zijn er nog andere die van 2008 op 2009 sterk positief of negatief scoorden. De vogels met invasieachtig optreden volgden het bekende pad van (extreem) goede en slechte jaren, met in 2009 winst voor de Sijs (+50%) en verlies voor Kruisbek (-22%) en Kwartel (-49%). Kneu en Gele Kwikstaart wisten ongeveer 20% winst te boeken, maar zeker voor de Kneu is dit nog niet iets om over naar huis te schrijven (index 41: die in 1990 is op 100 gezet). Blauwborst, Putter en Kleine Bonte Specht boekten de afgelopen jaren, met wat vallen en opstaan, gestage toenames. Het jaar 2009 paste hierin (10-18% winst), zodat hun populatieniveau wederom steeg (respectievelijke indexwaarden 251, 381 en 245). De Goudvink is na enkele goede jaren licht teruggevallen (15% afname) en staat nu weer op een min of meer normaal niveau.

Terugkijkend naar 1990 of 2000

Wanneer we bekijken welke soorten het in 2009 beter of juist slechter deden dan ooit sinds 1990, levert dit een verontrustend beeld op (tabel 1). Liefst 21 soorten deden het in 2009 slechter dan ooit en slechts 11 beter dan ooit. Als we de lat bij het begin van de nieuwe eeuw leggen, is het verschil nog groter: sinds 2000 deden 14 soorten het nog niet zo goed, maar voor 27 soorten geldt het tegenovergestelde.

Elf van de 21 soorten die het sinds 1990 nog niet zo slecht deden als in 2009, staan op de Rode Lijst. Onder de in 2009 bijzonder goed boerende vogels bevindt zich geen enkele soort van de Rode Lijst. Kennelijk hebben de tot nu toe genomen maatregelen om soorten van de Rode Lijst voor nader verval te

Tabel 1. Overzicht van broedvogelsoorten die in 2009 de hoogste of laagste indexwaarde behaalden sinds 1990 en/of 2000. Index 2009 = de BMP-indexwaarde in 2009, waarbij 1990 op 100 is gezet. 2009 t.o.v 2008 geeft het verschil in procenten tussen de BMP-index in 2009 ten opzichte van die van 2008. RL geeft aan of de soort op de Rode Lijst staat. In de laatste twee kolommen is aangegeven of de soort in 2009 de hoogste, respectievelijk de laagste indexwaarde sinds 2000 en sinds 1990 behaalde.

POSITIEF Soort	index 2009	2009 tov 2008	RL	sinds 2000	sinds 1990
Ekster	78	+19	-	x	-
Grasmus	160	+16	-	x	x
Kuifeend	141	+13	-	x	x
Rietzanger	295	+12	-	x	x
Kauw	101	+12	-	x	x
Bosrietzanger	83	+11	-	x	-
Gaai	140	+10	-	x	x
Zwartkop	188	+9	-	x	x
Rietgors	182	+9	-	x	x
Grauwe Gans	108	+8	-	x	x
Nijlgans	664	+7	-	x	x
Krakeend	517	+6	-	x	x
Roodborsttapuit	472	+6	-	x	x
Boomvalk	59	+3	x	x	-
NEGATIEF Soort	index 2009	2009 tov 2008	RL	sinds 2000	sinds 1990
Ransuil	14	-47	x	x	x
Vuurgoudhaan	72	-39	-	x	-
Goudhaan	66	-33	-	x	-
Zwarte Mees	57	-32	-	x	x
Grauwe Vliegenvanger	61	-29	x	x	x
Torenvalk	44	-28	-	x	x
Fluiter	28	-26	-	x	-
Tafeleend	66	-22	-	x	x
Patrijs	24	-21	x	x	x
Fuut	81	-16	-	x	x
Kievit	62	-14	-	x	x
Zomertortel	23	-12	x	x	x
Veldleeuwerik	36	-12	x	x	x
Grutto	44	-10	x	x	x
Waterral	113	-9	-	x	-
Kuifmees	59	-9	-	x	x
Grote Lijster	65	-8	-	x	x
Scholekster	38	-8	-	x	x
Wulp	69	-7	-	x	x
Gekraagde Roodstaart	75	-7	-	x	x
Watersnip	55	-7	x	x	x
Graspieper	74	-7	x	x	x
Tureluur	85	-6	x	x	x
Wintertaling	62	-5	x	x	-
Zwarte Kraai	120	-5	-	x	-
Matkop	49	-3	x	x	x
Koekoek	74	-2	x	x	x

BMP-cursus broedvogels inventariseren weer een succes!

behoeden nog onvoldoende effect gesorteerd. In tabel 1 staan wel vier soorten die nu niet meer op de Rode Lijst staan, maar nog wel in eerdere versies figureerden: Grasmus, Rietzanger, Grauwe Gans en Roodborsttapuit. Bij de eerste twee bestaat er een duidelijke link met verbeterde winteroverleving in Afrika, de derde profiteerde van bescherming (althans, een tijdlang...) en onze vette graslanden en de wederopstanding van de laatste soort heeft veel te maken met verandering van beheer in natuurgebieden en verruiging van vegetaties.

Vogels van agrarisch gebied zijn, niet onverwacht, oververtegenwoordigd in de negatieve categorie: Patrijs, Veldleeuwerik, Grutto, Watersnip, Graspieper en Tureluur. De (nog) niet op de Rode Lijst figurerende Kievit, Scholekster en Wulp deden het in 2009 eveneens slechter dan ooit, gerekend vanaf 1990. Voeg hieraan toe dat andere slecht boerende soorten als Zomertortel, Torenvalk en Ransuil vaak foerageren in agrarisch gebied, en het beeld van de ontwikkeling van gevoelige soorten in landelijk gebied wordt toch behoorlijk negatief. Kennelijk wegen alle goed bedoelde initiatieven van agrariërs en natuurbeschermers om het tij te keren nog niet op tegen de voortschrijdende negatieve ontwikkelingen in het boerenland.

Samengevat bieden de BMP-cijfers van 2009 stof tot nadenken. We zijn er in Nederland aan gewend geraakt dat onze broedvogels het betrekkelijk goed doen, zeker in vergelijking met andere faunagroepen zoals vlinders. De cijfers van 2009 kunnen dat positieve beeld niet bevestigen. Sterker nog: het lijkt eerder tijd voor een bijstelling van dat gekoesterde positieve beeld. Het belangrijkste goede nieuws is eigenlijk dat we wel in staat zijn om deze boodschap helder over te brengen dankzij die vele honderden tellers die weer de moeite namen om hun BMP-plot te tellen. Veel dank daarvoor aan alle deelnemers!

Nieuwe BMP-ers in Groningen en Friesland

Dit voorjaar gingen er twee BMP-cursussen van start. Van de 30 deelnemers zijn er 29 geslaagd, een mooi resultaat! In Groningen, waar de cursus broedvogels inventariseren samen met Staatsbosbeheer werd georganiseerd, waren er 14 deelnemers. Zij leerden in de natuurgebieden Schildmeer en Zuidlaardermeer de BMP-methode toepassen. In Leeuwarden is samen met het IVN Leeuwarden en financiële steun van SBB en It Fryske Gea voor de vierde keer een cursus moerasvogels inventariseren gehouden. De 16 deelnemers mochten hun praktijklessen volgen in Nationaal Park de Alde Feanen.

Inhoud BMP-cursus

De cursus bestaat uit 10 bijeenkomsten, vier theorieavonden en zes veldbezoeken in de vroege ochtend. Tijdens de avonden wordt de handleiding besproken, die tijdens de veldbezoeken in de praktijk wordt gebracht: hoe te lopen, wat te noteren en op welk vogelgedrag te letten. Dit gebeurt in groepjes van 5 cursisten onder leiding van een deskundige velddocent in een bestaand telgebied.

Toets en gezellige afsluiting

Op de laatste cursusavond wordt de kennis van de cursisten getest door het afnemen van een toets, bestaande uit 30 meerkeuzevragen en 4 opdrachten met BMP-waarnemingen op kaarten. Dit kaartenonderdeel zal ingaande 2011 grotendeels aan de computer overgelaten kunnen worden, dankzij het mede door SOVON ontwikkelde programma autoclustering. Maar dat neemt niet weg dat het goed is

te weten hoe de verzamelde waarnemingen uiteindelijk in territoria worden omgezet.

Na de toets wordt de cursus altijd feestelijk afgesloten met een diploma-uitreiking en excursie. In Groningen gingen de cursisten op nachtzwaluwtocht in het Aekingerzand. In Friesland werd tijdens de vaarexcursie nog een Grote Karekiet gezien. Een prachtige afsluiting dus!

En dan ben je BMP-er

De bedoeling is dat de geslaagde cursisten in 2011 zelf aan de slag gaan met het BMP. Sommigen hebben al contacten met terreinbeheerders zoals Natuurmonumenten en Staatsbosbeheer of hebben een eigen gebied op het oog. Vanuit SOVON worden de cursisten begeleid bij de gebiedskeuze en worden hun resultaten het eerste jaar goed bekeken en doorgesproken.

Met dank aan....

De cursussen zouden nooit in deze hoedanigheid gehouden kunnen worden zonder de vrijwillige docenten en excursieleiders. Daarom via deze weg nogmaals hartelijk dank!

BMP-excursieleiders gezocht!

Ben jij een ervaren BMP-teller en lijkt het je leuk om je kennis en ervaring op anderen over te dragen? Laat dit dan snel weten.

Ook bij andere vragen: neem contact op met Nicole.Boeijink@sovon.nl, medewerker educatie.

Deelnemers aan een van de BMP-cursussen van het afgelopen voorjaar. Foto: Jelle Postma



Verbeterde toegang vogelinformatie Natura 2000-gebieden

Onlangs zijn op www.sovon.nl gegevens toegankelijk gemaakt over de vogelontwikkelingen in Natura 2000-gebieden. Het gaat vooral om eerder in rapportvorm gepresenteerde gegevens, maar de digitale toegang biedt veel meer presentatiemogelijkheden. De informatie is bedoeld voor iedereen die geïnteresseerd is in het voorkomen van vogels in Natura 2000-gebieden, niet alleen terreinbeheerders en beleidsmakers, maar ook vogelaars die willen weten hoe de vogelaantallen in hun vaste excursiegebied zich ontwikkelen.

Natura 2000 in Nederland

De Europese Vogelrichtlijn is één van de belangrijkste peilers onder het Nederlandse natuurbeleid voor vogels. In totaal zijn 78 gebieden vanwege het voorkomen van specifieke vogelsoorten aangewezen als beschermd gebied in het kader van de Vogelrichtlijn. Aanvullend zijn er 9 habitatrictlijn-gebieden waar ook instandhoudingsdoelstellingen voor vogels zijn geformuleerd. Het geheel maakt deel uit van het Natura 2000-netwerk, dat in Europa is opgezet om de achteruitgang van de biodiversiteit tot staan te brengen en de natuur waar nodig te versterken. Resultaten van het broedvogel- en watervogelmeetnet vormen de basis voor de aanwijzing van de gebieden. Voorts zijn deze gegevens belangrijk bij de nu in uitwerking zijnde beheerplannen, verdere monitoring van de ontwikkelingen en het beoordelen van ruimtelijke ingrepen in een gebied. Met het toegankelijk maken van vogelinformatie van Natura 2000-gebieden wil SOVON dit proces faciliteren.

Welke gegevens

Voor alle relevante Natura 2000-gebieden wordt inzicht gegeven in de actuele aantallen (broedparen voor broedvogels, seizoensgemiddelden voor winter- en trekvogels) en

de ontwikkelingen op lange en korte termijn (figuur 1). Bij winter- en trekvogels wordt tevens aangegeven of het om voedselgebieden dan wel slaapplekken (rustplaatsen) gaat. Voor de laatste gelden namelijk weer afzonderlijke instandhoudingsdoelstellingen, die nu worden gevolgd in het slaapplekkenproject. De opzet van het geheel is enigszins vergelijkbaar met het eerder verschenen rapport 'Trends van vogels in het Nederlandse Natura 2000 netwerk' van



Andere belangrijke links over Natura 2000 in Nederland:

<http://www.mininv.nl/>

Algemene informatie over Natura 2000 en bestuurlijke besluitvorming.

<http://www.natura2000.nl/>

Algemene informatie over implementatie van Natura 2000 beleid in Nederland.

<http://www.synbiosys.alterra.nl/natura2000/>

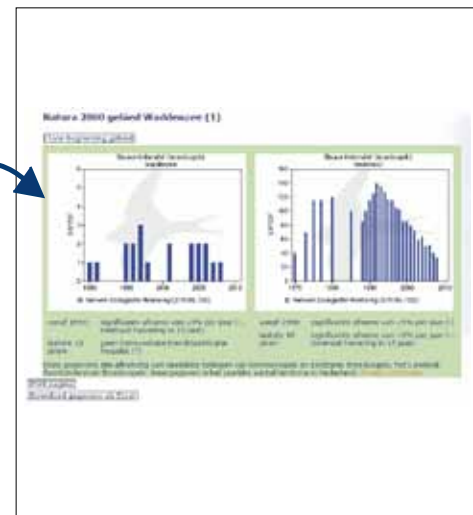
Inhoudelijke informatie over aanwijzingsbesluiten en exacte begrenzing van gebieden.

<http://www.compendiumvoordeleefomgeving.nl/dossiers/nl0133-vogels.html?i=8-112>

Informatie over de ontwikkelingen van indicatorsoorten

<http://www.sovon.nl/soorten>

Informatie over status, landelijke verspreiding en landelijke trends van alle Nederlandse vogelsoorten.

Grauwe Klauwier.
Foto: Harvey van Diek

Hoog water nekt veel broedvogels Waddenzee

SOVON & CBS (2005). Alle gegevens worden weergegeven op de schaal van het gehele vogelrichtlijngebied; er worden dus nooit basale resultaten per telgebied getoond. Wie de monitoringrapporten van de broedvogels en watervogels kent, zal veel overeenkomsten in de presentatie ontdekken. De getoonde gegevens zijn dan ook voornamelijk aan beide meetnetten ontleend.

Hoe actueel?

De gegevens verschijnen pas op www.sovon.nl na bewerking en controle ten behoeve van de jaarlijkse monitoringrapporten en de trendberekeningen door het CBS. Die rapporten verschijnen doorgaans in het vroege voorjaar. De gegevens van de Natura 2000-gebieden zullen in principe jaarlijks daaraan voorafgaand in december worden geactualiseerd. De directe link naar de pagina luidt: www.sovon.nl/N2000

Heel even leek het seizoen voor veel broedvogels in het Waddengebied succesvol te verlopen. Tot 19 juni. Een krachtige tot harde wind uit N tot NW, gecombineerd met een hoog tij, zorgde voor een sterk verhoogde waterstand. Buitendijkse terreinen liepen grotendeels onder water. Van de Vliehors verdween zelfs 90% in de golven. Verliezen traden vooral op onder soorten die strandvlaktes en lager gelegen kwelders als broedplaats verkiezen. Dit bleek uit veldwerk dat wordt uitgevoerd in het kader van het reproductiemeetnet in de Waddenzee en het nieuwe TMAP meetnet voor broedsucces in de internationale Waddenzee. Op de Vliehors spoelde een kolonie van ruim 100 paar Dwergsterns met kleine jongen weg. De grote kolonie Lepelaars op Ameland verloor alle nesten met eieren en kleine jongen. Op Schiermonnikoog verdween naar schatting driekwart van alle scholeksternesten op de Oosterkwelder. Scholeksters, Kluten, Kokmeeuwen en Visdieven op het Balgzand, de lagere delen van de Fries-Groningse kust en in de Dollard deden het niet veel beter. Veel vogels konden vanwege het late tijdstip in het seizoen niet meer met een nieuw legsel beginnen. Voor soorten met negatieve trends in de Waddenzee, zoals Scholekster en Kluut, geeft zo'n verloren broedseizoen weinig hoop op een spoedig populatieherstel.

Nu kan worden tegengeworpen dat veel vogelsoorten in het Waddengebied een lange adem hebben en aangepast zijn aan dynamische omstandigheden en periodiek hoge waterstanden. Echter, uit een zojuist gepubliceerd artikel in het Journal of Applied Ecology blijkt dat broedvogels in het Waddengebied in de afgelopen decennia steeds vaker werden geconfronteerd met catastrofale over-

stromingen. Door klimaatverandering en stijging van de zeespiegel komen hoge waterstanden steeds frequenter voor en worden ze ook extremer, vooral in de maanden juni en juli, wanneer veel vogelsoorten kleine jongen hebben. Voor de Scholekster leveren deze stormvloed een significante bijdrage aan het magere broedsucces, dat inmiddels te laag is om de populatie op peil te houden. Veel broedvogels soorten lijken zich niet of nauwelijks aan te kunnen passen aan de onregelmatig optredende stormvloed. Dat betekent dat broedplaatsen op lager gelegen kwelders permanent in de gevarenzone verkeren. Plannen om herstel van lage kwelders na te streven, zoals voorgesteld in het Waddenzeeplan (1997), zouden voor een aantal broedvogels dan ook een ecologische val kunnen vormen. Daarnaast wordt door SOVON momenteel gekeken naar eventuele effecten van bodemdaling door de nieuwe gaswinning in de Waddenzee. In dat kader wordt onder andere de hoogteligging van nesten bepaald en wordt het risico van overstroming in kaart gebracht.

Het onderzoek 'Do changes in the frequency, magnitude and timing of extreme climatic events threaten the population viability of coastal birds?' is early online gepubliceerd in het wetenschappelijke tijdschrift Journal of Applied Ecology (doi: 10.1111/j.1365-2664.2010.01842.x). Aan het onderzoek werd bijgedragen door onderzoekers van SOVON, Australian National University, Universiteit van Bern, Natuurcentrum Ameland, Vogelwarte Helgoland en de Rijksuniversiteit Groningen.

Kees Koffijberg & Bruno Ens

Marc van Roomen, Jeroen Nienhuis,
Erik van Winden & Gerard Troost

Figuur 1. Alle Natura 2000-gebieden waar voor vogels instandhoudingsdoelstellingen gelden zijn op een kaart te selecteren. De gegevens worden vervolgens voor één gebied in tabelvorm getoond, maar kunnen bij de meeste soorten ook als grafiek worden bekeken. Tabellen en figuren zijn voor eigen gebruik als excel werkblad te downloaden (mits bronvermelding in acht wordt genomen) of als pdf-document te printen. Een indicatie van de begrenzing van het gebied is eveneens als pdf beschikbaar. Let bij gebruik en interpretatie van de gegevens op de uitleg die onderaan de tabellen en figuren wordt gegeven.



Water stroomt de kwelder van Schiermonnikoog binnen. 19 juni 2010. Foto: Bruno Ens

2009 Jaar van de Visdief: veel gegevens maar kleine aantallen

Hoewel we nu midden in het 'Jaar van de Bruine Kiekendief' zitten, is de afgelopen maanden hard gewerkt om de balans voor het 'Jaar van de Visdief' 2009 op te maken. In deze bijdrage worden de belangrijkste resultaten van de broedvogeltellingen weergegeven.

Bezette kolonies

In 2009 werden vogelaars opgeroepen om alle visdiefkolonies te zoeken en te tellen. Dit leverde 233 bezette kolonies op, waarvan er 44 nieuw waren. Deels ging het om de aanvullingen op gegevens die jaarlijks via het broedvogelmeetnet van SOVON worden ingestuurd. De nadruk in de verspreiding lag op de kustprovincies, met name Wadden-, Delta-, IJsselmeer- en Rivierengebied. De meeste kolonies (210) telden minder dan 100 broedparen. De met afstand grootste kolonie was die op De Kreupel in het IJsselmeer (3588 paren), gevolgd door Griend (947), de Hooge Platen in de Westerschelde (722) en de Maasvlakte (670).

Kustgebied favoriet

De meest populaire broedhabitats langs de kust zijn kwelders, strandvlaktes, lage duintjes en inlagen met eilandjes. Onbewoonde zandplaten (Griend, Rottumeroog en -plaat) zijn eveneens in trek. In gebieden waar de natuurlijke dynamiek is ingedamd, is natuurontwikkeling belangrijk voor Visdieven. Tegenwoordig broedt ruim de helft van de Delta-populatie in natuurontwikkelingsgebieden en in het IJsselmeergebied zelfs 80%. De Kreupel verschaftte in 2009 bijna een kwart van de Nederlandse populatie broedgelegenheden.

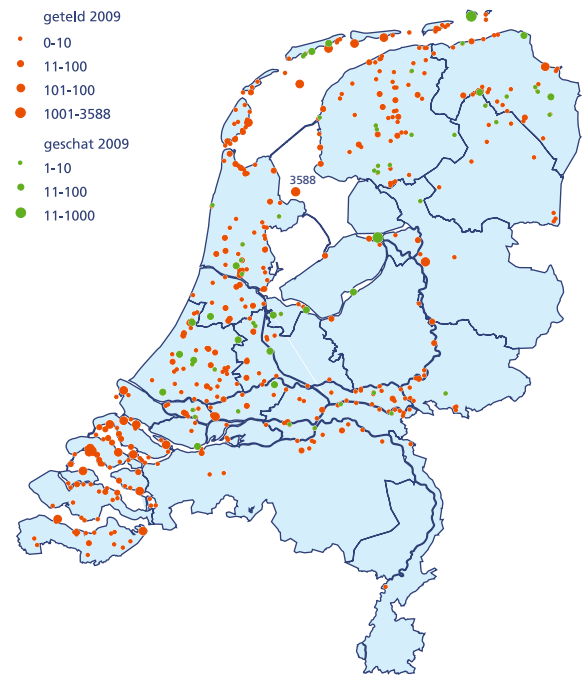
In het binnenland zijn de aantallen per kolonie beduidend kleiner dan in de kustgebieden. Gebroed wordt er op kale of schaars begroeide terreinen in moerassige of agrarisch gebieden, maar vooral ook in stedelijke omgeving. Bijna 2600 paren nestelden in stedelijk gebied of bouwterrein. De extra aandacht voor dakbroedende Visdieven wierp in 2009 zijn vruchten af. Er werden 46 kolonies op daken vastgesteld, met in totaal 1189 nesten. Veelal ging het om platte grinddaken van grote bedrijfsgebouwen, soms ook om 'groene daken'. De grootste kolonie, in Zwolle, telde in 2009 liefst 188 nesten. Dakkolonies komen relatief vaak voor langs de rivieren en in het binnenland van Zuid- en Noord-Holland, Groningen en Friesland (figuur 2). Hoewel dakbroedende Visdieven sinds eind jaren zeventig bekend zijn, is het aantal meldingen het laatste decennium toegenomen. Naast toegenomen aandacht voor dit fenomeen kan er sprake zijn van aanpassing aan een veranderende omgeving. Een dak

heeft als voordeel dat het (meestal) vrij is van grondpredatoren, verstoring, vegetatie-succesie en overstromingen. Een mogelijk nadeel wordt gevormd door hittestress ten gevolge van hoge temperaturen en het ontbreken van schuilmogelijkheden.

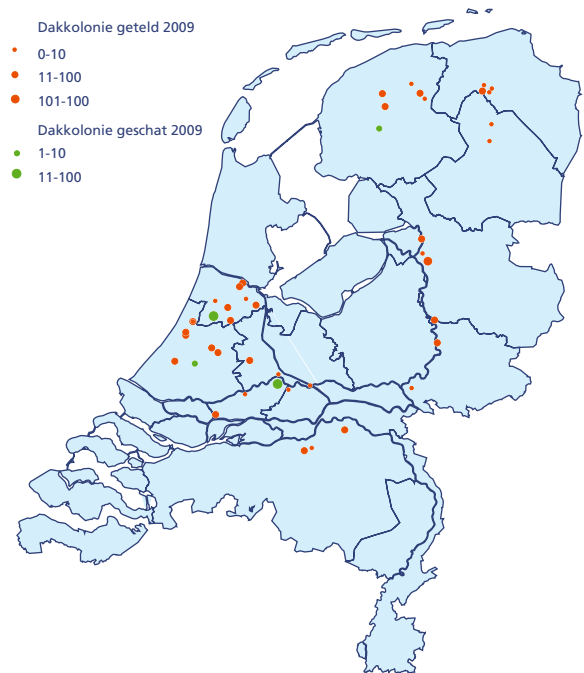
Broedpopulatie en trend

De broedpopulatie wordt in 2009 op 14.800 paren geschat. Dit is het laagste niveau van het afgelopen decennium (figuur 3). De tot dusverre als 'stabiel' beoordeelde landelijke trend zal met toevoeging van recente jaren waarschijnlijk ombuigen in een afname. Een vergelijking op basis van kolonies die zowel in 2008 als 2009 zijn onderzocht, laat een afname zien van 21% in de Delta, 30% in het IJsselmeergebied en 14% in het Waddengebied. De meer in het binnenland gelegen kolonies ontwikkelden zich positiever, met een gemiddelde toename van 12%. Vergeet echter niet dat het hier gaat om een relatief klein deel van de landelijke populatie. De recente achteruitgang is zorgwekkend voor deze Rode Lijst-soort en ook voor het halen van de Natura 2000-doelen die voor verschillende gebieden zijn opgesteld. De oorzaken zijn nog niet ontrafeld. Afgenomen broedhabitat (door verruiging, verstoring en uitbannen van dynamiek) en toegenomen

Net uit het ei gekropen Visdief op vogeleiland de Kreupel. 9 juni 2008. Foto: Peter Eekelder



Figuur 1. Verspreiding van broedende Visdieven in 2009.



Figuur 2. Verspreiding van op daken broedende Visdieven in 2009.



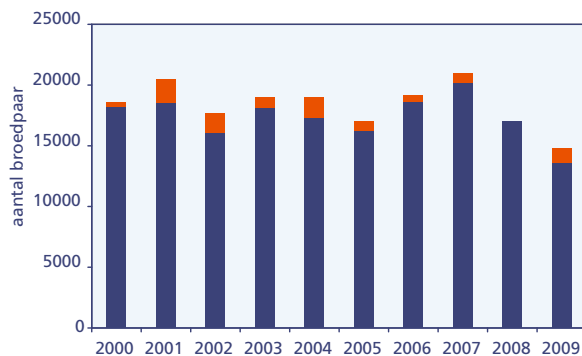
Visdief. Foto: Ran Schols

predatiedruk en overstromingen spelen mee. Ook zijn er de laatste jaren aanwijzingen voor een slecht broedsucces. De voor het Jaar van de Visdief verzamelde reproductiegegevens brachten voor de meeste van de negen onderzochte kolonies een broedsucces aan het licht dat te laag is om de populatie op peil te houden. Cijfers van het reproductie-meetnet Waddenzee laten zien dat dit geen incident is, maar onderdeel vormt van een trendmatige ontwikkeling. Onderzoek door Bureau Waardenburg op De Kreupel wijst erop dat het lage broedsucces daar (en elders in het IJsselmeergebied) gekoppeld lijkt te zijn aan commerciële spieringvisserij. Zowel in 2009 als 2006, twee seizoenen met slechte broedresultaten, werd een aanzienlijk deel van het voorjaarsbestand aan spieringen in het IJsselmeer weggevisst.

Tot slot

Wilt u meer lezen over de aantallen broedvogels, de reproductie en de eveneens onderzochte fenologie van Visdieven in 2009, dan kunt u naar verwachting in het najaar het rapport downloaden van de website (www.jaarvandevisdief.nl). Tot slot willen wij iedereen die aan het Jaar van de Visdief heeft bijgedragen welgemeend bedanken.

Joost van Bruggen, André van Kleunen
& Kees Koffijberg



Figuur 3. Aantalschattingen voor de Nederlandse broedpopulatie van de Visdief in 2000-09. De schattingen van vóór 2009 zijn ontleend aan de jaarlijkse broedvogelrapporten van SOVON. Donker blauw zijn de getelde aantallen en rood de bijgeschatte (uit 2008 is geen schatting beschikbaar).

Nieuw per 1 oktober: SOVON-helptdesk Vogels tellen

Regelmatig nemen waarnemers de moeite om per mail of telefoon contact op te nemen met SOVON, bijvoorbeeld omdat ze een vraag hebben over het invoeren van gegevens, het aanvragen van formulieren of anderszins.

Het wil dan wel 's gebeuren dat de SOVON-telefoniste een zoektocht moet beginnen langs medewerkers: de een zit in vergadering, de ander weet niets van het onderwerp, de volgende zit niet op z'n plek. Voor de SOVON-medewerkers is dat wat vervelend, maar vooral u, de beller, nog veel meer! Het is mede daarom dat we per 1 oktober starten met een speciale helptdesk voor de waarnemers. De helptdesk krijgt een eigen telefoonnummer en emailadres. Bovendien is de helptdesk ook te vinden op de SOVON-website in de vorm van een pagina met veel gestelde vragen.

Waarvoor kunt u terecht?

De helptdesk gaat allerlei standaardvragen over deelname aan de meetnetten beantwoorden. Denk bijvoorbeeld aan vragen over het inloggen op de SOVON-website en de digitale invoerroutines, maar ook het aanvragen van formulieren, handleidingen, nieuwe telroutes of waarnemerscursussen gaat voortaan via de helptdesk. De helptdesk is daarmee bedoeld voor zowel bestaande als nieuwe waarnemers.

De helptdeskmedewerkers staan u niet alleen te woord, maar houden zoals gezegd ook een webpagina bij met veelgestelde vragen (en antwoorden uiteraard). Door alle vragen van vrijwilligers via de helptdesk te laten lopen kunnen we zo'n webpagina ook veel beter inhoud geven en up-to-date houden.

Uiteraard zal de helptdesk u niet altijd meteen van een antwoord kunnen voorzien. Zij zal dan zorgen dat uw vraag alsnog bij de juiste persoon terechtkomt.

Wanneer kunt u terecht?

De helptdesk is iedere werkdag bereikbaar, voorlopig tussen 9 en 17 uur. De email-box wordt meerdere malen per dag geleegd, ook in het weekend! Peter Eekelder en Michel Klemann zullen de vaste bemensing vormen van de helptdesk.

Met de instelling van de SOVON-helptdesk willen we u, de waarnemer, nog beter van dienst zijn.

Indien het u en ons goed bevalt, overwegen we de openingstijden van de helptdesk te gaan verruimen naar de avonduren.

Carolyn Vermanen &
Chris van Turnhout

SOVON-helptdesk
Vogels tellen

Telefoon:
024 7410 444

helptdesk@sovon.nl



Geboren Noorderling Jan Staal (Kloosterburen, 1948) heeft het 'flappen' van goudplevieren en ganzen in zijn genen meegekregen. Toen hij naar Brabant verhuisde ontdekte hij ook de schone kunst van de traditionele kwartelvangst. Die zet hij nu in voor een groot, internationaal onderzoeksproject dat onder andere de mogelijke hybridisatie van trek- en standkwartels bekijkt.

Zoeken naar ve



Muisstil ligt Jan Staal op zijn zij aan de rand van een Drents graanveld. Zelfs zijn zilvergrijze haar heeft hij voor de zekerheid onder een camouflagepetje verstopt. Als ik hem nog even wat wil vragen gebaart hij subtiel maar beslist: 'Nu even niet!' De Kwartels zijn door het relatief koude voorjaar niet zo hitsig als ze zouden moeten zijn, vindt Staal, dus iedere verstoring moet worden vermeden.

Bovenop het kniehoge graan ligt een dun net klaar, het spreit in kwartelaarsjargon. In zijn hand houdt Staal een voorgeprogrammeerd afspelapparaatje met de juiste geluiden van de vogels. Eén paringsbereid vrouwtje, een duet tussen twee vrouwtjes, het geluid van een roepend mannetje, ... alle geluiden zijn met een druk op de voorkeuzeknop in ieder gewenst volume af te spelen.

Na een minuut of tien lijkt Staal 'beet' te hebben. Vanonder het net komen knorrrende geluidjes van een Kwartelman die zich afvraagt waar dat lekkere ding zit dat zo gewillig naar hem roept. Als Staal en collega's op teken opspringen, vliegt ook de Kwartel verschrikt op, om meteen in het net verstrikt te raken. Dat is één.

"Het ging inderdaad niet zo makkelijk als anders", vindt ook een van de partners van Staal, Mas van de Vossenbergh. Met zijn leeftijd van 74 jaar en vooral zijn ervaring van 65 jaar kwartelvangst is Van de Vossenbergh de nestor van het gezelschap. "Ik heb net, daar verderop, al tevergeefs liggen wachten op een Kwartel die maar niet onder het net wilde komen. Hij hoorde onze lokgeluiden wel, en hij reageerde ook, maar echt dichtbij wilde hij niet komen." "Als ze echt hitsig zijn", weet ook Staal, "dan trekken ze soms gewoon een boeggolf door het graan naar het geluid toe. Wij kijken ook altijd naar de seksuele staat waarin de vogel verkeert: heeft hij een al of niet gezwollen cloaca? Druk je op z'n cloaca, dan komt er wel of niet foam uit. Zo noemen wij het sperma van een Kwartel."

Ankertjes op de keel

Terwijl Van de Vossenbergh en het derde teamlid, Gezienus Spithoff, een volgende poging gaan wagen in het graanveld aan de overkant van de weg, haalt Staal alle gereedschappen tevoorschijn om de gebruikelijke routine rond een gevangen vogel af te werken. Allereerst een metalen 'Arnhem-ring' en vervolgens alle maten en gewichten nemen. In het geval van het kwartelproject is dat lijstje wat langer dan bij andere soorten. "We kijken ook nadrukkelijk naar de morfologie", vertelt Staal. "Zo moet ik noteren binnen welke categorie het zogenoemde 'anker' op de keel van een mannetje valt. Is het anker aan de basis gesloten? Wordt het geflankeerd door lichte of donkere wangen? Op basis van dat soort uiterlijke kenmerken classificeren we de verschillende uiterlijke kenmerken."

De leeftijd bepaalt Staal op basis van de rui in de handpennen. "De handpennen acht tot en met tien zijn nog niet geruid, de rest wel: tweede k.j.", concludeert hij. "Ik had vorige week al een 'eerste k.j.' Kwartel te pakken. Dat was er dus één die dit jaar in bijvoorbeeld Marokko of het Middellandse Zeegebied uit het ei is gekropen en na een paar weken is weggetrokken naar het noorden."





ervuilde

DE KLEI

Wetenschapjournalist Rob Buiten maakt reportages over vogels en vogelaars. In de rubriek 'In de Klei' doet hij voor SOVON NIEUWS verslag van zijn ontmoetingen in het veld.

Kwartels

Die trekdrang blijkt één van de sleutelvragen in het project waar Staal aan werkt. "Rond de Middellandse Zee worden nogal eens tamme kwartels uitgezet voor de jacht. Onze inheemse soort is de *Coturnix coturnix*, ondersoort *coturnix*. Die tamme vogels zijn vaak van de ondersoort *C.c. japonica*, of een hybride daarvan. Het zijn wat steviger vogels, en dat is blijkbaar aantrekkelijker voor de jacht. Maar wat erger is: die Japanse Kwartels hebben geen natuurlijke drang om te trekken. Onze Kwartels wel. Dus als al die uitgezette beesten gaan kruisen met de inheemse vogels – en waarom zouden ze dat niet doen – dan loop je het risico dat je de trekdrang uit de wilde populatie fokt. Dat zou voor ons een ramp zijn, want dan zouden de vogels uit Zuid-Europa de drang verliezen om naar het noorden te trekken."

beetje geluk kunnen we een flink deel van de analyses straks bij het NIOO in Nederland uitvoeren."

Als alle maten zijn genomen, laat Staal zijn eerste vangst van de dag weer vliegen. Zijn kompanen komen al met nummer twee aan, gevangen rond een van de antennes van de nieuwe LOFAR radiotelescoop in Drenthe. "De terreinen van de radiosterrenwacht zijn de laatste tijd heel succesvol en ook op de percelen van de agrarische natuurvereniging 'Boeren met Uitzicht' hebben we veel succes. Maar de periode waarin de mannetjes aanwezig zijn is altijd maar kort. Ze zoeken naar een gewillig vrouwtje, paren, en gaan weer verder. Gemiddeld zit een baltsend mannetje dan ook maar een dag of vijftien in een bepaald gebied. Dat betekent dan ook dat de reguliere manier van broedvogels inventariseren bij Kwartels niet werkt. Een roepend mannetje betekent nog niet zoveel. Soms acteren tot vier roepende mannetjes rond één vrouwtje. Samen met de universiteit van Barcelona, SOVON en het NIOO-vogeltrekstation, proberen wij een betere manier te ontwikkelen. De combinatie van monitoring van aantallen en frequente ringvangsten biedt waarschijnlijk veel beter houvast om de dynamiek in de populatie te onderzoeken. We moeten naar een systeem waarbij periodieke tellingen van roepende vogels worden gedaan en waar tegelijkertijd vogels worden gevangen.

De score aan het eind van de dag is tien hit-sige mannen die zich onder het net hebben laten lokken door de elektronische vrouw van Staal. De laatste Kwartel die we horen roepen komt uit zijn binnenzak. Telefoon!

Economische crisis

De verschillen tussen een *C.c. japonica* of een 'echte' Kwartel kunnen de onderzoekers in ieder geval zien met behulp van een DNA-analyse. Maar daar blijkt de economische crisis roet in het eten te gooien. Staal: "Dit project is opgezet door de universiteit van Barcelona. We hebben onze collega's al aan de nodige bloedmonsters geholpen, maar zoals je weet ligt half Spanje op zijn gat door de economische crisis. Er blijkt nu dus ook geen geld te zijn om al die monsters te analyseren." Staal heeft daarom gelobbyd bij het Nederlands Instituut voor Ecologie, het NIOO, om de DNA-analyses daar onder te brengen. "Er loopt nu een aanvraag voor een project onder de vlag van het programma Aard- en Levenswetenschappen van de nationale onderzoeksfinancier NWO. Met een

Rob Buiten



Broedvogels inventariseren: nieuwe handleiding en automatisch territoria clusteren

Dit najaar wordt het SOVON-broedvogelonderzoek voorzien van een nieuwe handleiding. Tegelijkertijd vindt de introductie plaats van een programma om met de computer territoria te clusteren, een klusje waaraan veel tellers een broertje dood hebben. Op de Landelijke Dag in november wordt een toelichting gegeven op de nieuwe ontwikkelingen.

Nieuwe handleiding (BMP en LSB)

In 2004 verschenen de aangepaste handleidingen Broedvogel Monitoring Project (BMP) en Landelijk Soortonderzoek Broedvogels (LSB). Hoewel ze in grote lijnen nog steeds voldoen, is er de laatste jaren zo veel veranderd dat aanpassing noodzakelijk was. Zo heeft verwerking van gegevens via internet een enorme vlucht genomen, is BMP Enkele soorten geïntroduceerd en behoeven interpretatie-criteria van sommige soorten lichte aanpassing. Tevens zijn enige wijzigingen in de opzet doorgevoerd. Voor alle duidelijkheid: het gaat bij de nieuwe handleiding om BMP en LSB, en bijvoorbeeld niet om het Meetnet Urbane Soorten (MUS) of het Nestkaartenproject.

Wat zijn de belangrijkste veranderingen?

LSB en BMP zijn ondergebracht in één handleiding, met hoofdstukken BMP, Kolonievogels en Losse meldingen Zeldzame broedvogels. De opzet van Kolonievogeltellingen en BMP is grotendeels bij het oude gebleven. Verandering is er vooral bij Zeldzame broedvogels. Systematische inventarisatie van zeldzame soorten in vaste telgebieden valt onder monitoring en dat is de reden om het onder BMP te scharen. Gegevens uit telgebieden hebben een andere waarde dan een toevallig tijdens een excursie ergens in het land vastgesteld broedgeval van een zeldzame soort. Deze (belangrijke!!) toevallige of losse meldingen worden nu apart geregistreerd onder 'Losse meldingen Zeldzame broedvogels'. Voor tellers verandert er verder weinig. Inventariseerde u tot dusverre zeldzame broedvogels in een LSB-telgebied, dan verandert daar in 2011 in principe niets aan; alleen vallen de gegevens nu dus onder BMP-Zeldzame soorten.

Net als in de vorige handleidingen vormen veldwerk en uitwerking van de verzamelde gegevens (interpretatie) de hoofdschotel. Andere zaken zoals het online of op formulier invullen van gegevens, het zetten van territoriumstippen, soortspecifieke aanwijzingen voor het inventariseren (telmethode, interpretatie, broedbiologie) en de nieuwe mogelijkheid van automatische clustering van territoria (zie hieronder), worden uitsluitend kort toegelicht. Van deze onderwer-

pen zijn aparte handleidingen/instructies beschikbaar die altijd te raadplegen en te downloaden zijn van www.sovon.nl. Dit biedt ook de mogelijkheid om meer tekst en uitleg te geven, en waar nodig aanpassingen door te voeren.

Automatisch territoria clusteren

In 2008 hebben SOVON en Michiel Noback (www.cellingo.net) de handen ineen geslagen om te komen tot een goed functionerend BMP-clusterprogramma, inclusief een gebruiksvriendelijke in- en uitvoer via internet. Afgelopen twee broedseizoenen is uitgebreid proefgedraaid met het programma, waarbij uiteindelijk 'met een druk op de knop' het aantal territoria kan worden bepaald. BMP-inventariseerders ervoeren dit onderdeel in het verleden vaak als een verzuchting, met alle papierwerk en de per vogelsoort verschillende richtlijnen (datumgrenzen, fusieafstanden...). Het invoeren van waarnemingen met het programma gaat in feite net als nu, alleen staan de kaarten nu niet op papier maar op het computerscherm. Elke waarneming wordt per datum en met een code als stip ingevoerd. De tijdswinst komt na deze verwerking. Het met de hand bepalen van territoria kost al gauw enkele avonden, terwijl het programma er meestal niet meer dan een kwartier voor nodig heeft. Als het programma het aantal territoria heeft bepaald, is meteen ook het telformulier ingevuld. Bovendien zijn er stippenkaarten per vogelsoort beschikbaar (als pdf of png), die gemakkelijk kunnen worden afgedrukt of overgezet in een publicatie of presentatie.

We realiseren ons dat er verschillen kunnen zijn tussen wat de computer berekent en wat met de handmatige interpretatie tot nu toe werd gevonden. In de beide proefjaren bleken die verschillen echter betrekkelijk gering. De overstap van handmatige naar automatische clustering ligt wat dit betreft in hetzelfde vlak als een wisseling van tellers. De eventuele precieze effecten zullen nader worden geanalyseerd. Groot voordeel is in elk geval dat de interpretatie van veldgegevens door autoclustering zal worden gestandaardiseerd. Variatie in de gegevens spijst zich dan nog uitsluitend toe op lastig te standaardiseren toepassing van de regels in het veld





Roodborsttapuit. Foto: Michel Geven

(maar zie handleiding), telomstandigheden en de persoonlijke werkwijze.

Introductie

We hopen dat door de nieuwe broedvogel-handleiding en de automatische clustering het toch al aardig hoge peil van standaardisatie, betrouwbaarheid en volledigheid van Nederlandse broedvogelgegevens alleen maar groter zal worden. Nog even geduld en u kunt er zelf kennis mee maken.

Op de Landelijke dag op 27 november zullen de nieuwe handleiding en het programma automatisch clusteren gepresenteerd worden. De handleiding is dan nog niet drukklaar maar zal in januari 2011 aan BMP- en LSB-tellers worden toegezonden.

Arend van Dijk, Arjan Boele, Henk Sierdsema & Gerard Troost

Figuur 1. Territoriumkaart van de Roodborsttapuit volgens automatische territorium-clustering. Elk kruisje met nummer staat voor een territoriale waarneming (meestal zang) op een bepaalde datum (1 is eerste bezoek in maart, 10 is laatste bezoek in juni). De meest zekere waarneming (bijv. hoogste broedcode) wordt het 'territoriumcentrum' (rode kruisje) en andere waarnemingen worden daarbij getrokken. Territoria worden gemaakt met een denkbeeldige lijn via de samengetrokken nummers. Deze kaart is gemaakt voordat bepaalde verbeteringen uit de test in 2010 waren doorgevoerd.

Nieuwe ontwikkelingen bij de Nationale Database Flora en Fauna

Op 16 september heeft Frank Saris namens SOVON onder het toezien van de Minister van LNV zijn handtekening gezet onder een belangrijke samenwerkingsovereenkomst. In deze overeenkomst zijn afspraken gemaakt over het beheer en het gebruik van de Nationale Database Flora en Fauna (NDF). Deze overeenkomst werd ook ondertekend door de Stichting Gegevensautoriteit Natuur (GaN) en negen andere 'particuliere gegevensbeherende organisaties' zoals de Zoogdiervereniging en de Vlinderstichting.

Wat is de NDF ook alweer?

De Nationale Databank Flora en Fauna (NDF) is het eerste volwaardige systeem dat natuurgegevens van alle soortgroepen bundelt en op een eenvoudige manier toegankelijk maakt. SOVON heeft het gebruiksrecht verleend aan de Stichting GaN om de vogelgegevens via o.a. abonnementen 'uit te leveren' aan gebruikers. We verversen de NDF in dat kader doorlopend met nieuwe en op juistheid gecontroleerde vogelgegevens.

Waarom heeft SOVON de overeenkomst ondertekend?

We verwachten dat de natuurinformatie bij de besluitvorming over projecten in het kader van ruimtelijke ontwikkelingen beter dan voorheen zal worden meegewogen. Naïef gedacht? We denken van niet. In de eerste plaats zijn natuurgegevens eenvoudiger (namelijk bij één loket) opvraagbaar. Uit het natuurbeschermingsrecht volgt verder dat de beoordeling van voorgenomen ingrepen aan de effecten voor beschermde natuur zorgvuldig moet gebeuren, met gebruikmaking van alle redelijkerwijs beschikbare 'wetenschappelijke kennis ter zake'. Intensiever gebruik van natuurgegevens brengt ook de noodzaak

voor actualisatie van veldgegevens met zich mee. Dat voedt - zo hopen we althans - de noodzaak om periodiek atlasprojecten te organiseren.

En niet in de laatste plaats maakt de NDF het gemakkelijker om databestanden te koppelen en analyses uit te voeren. Dit is een grote stap vooruit in de verdere kennisontwikkeling rondom het vogel- en natuuronderzoek.

Waarom kan ik als waarnemer deze ontwikkelingen met een gerust hart volgen?

We blijven volledig binnen het door u afgesproken mandaat (zie www.sovon.nl/SOVON/waarnemers en leden/gebruik van uw gegevens). De samenwerking met voor ons belangrijke partijen zoals waarneming.nl blijft in stand of wordt verder versterkt. Als u per geval geraadpleegd wil worden alvorens gegevens al dan niet worden doorgeleverd, dan blijft dat zo. Verder zijn medewerkers van SOVON intensief betrokken bij de hele organisatie rond het beheer en gebruik van de NDF. We werken mee aan het hele inhoudelijk beheer waaronder de kwaliteitszorg.

Verandert er dan niks? Er zijn verschillende positieve ontwikkelingen. Zo komen er meer middelen beschikbaar voor 'capacity building', ofwel werving, binding en opleiding van waarnemers. Daarbij kunnen we denken aan het verlenen van meer ondersteuning van vogelwerkgroepen bij het geven van cursussen, en aan het organiseren van leuke 'instaprojecten'.

Voor meer informatie of vragen kunt u terecht bij Petra Verburg, petra.verburg@sovon.nl.

De minister ondertekent de overdracht van de Nationale Database Flora en Fauna.

Foto: Kars Veling.



Ook in 2010 grote aantallen ganzen gekleurringd in Nederland

Volgend op de succesvolle ringvangsten in 2009 (SOVON-Nieuws 22[3]: 9) werden in de afgelopen zomermaanden opnieuw grote aantallen ganzen gevangen en geringd. In totaal ging het om 653 Grauwe Ganzen, 104 Canadese Ganzen, 7 Boerenganzen en 2 Kolganzen, die van een donkergroene halsband en/of een donkergroene pootring werden voorzien. Het ringen vond ook nu weer plaats in het kader van verschillende onderzoeksprojecten die tot doel hebben meer informatie te verzamelen over de in Nederland broedende ganzen. Dit gebeurt in nauwe samenwerking met Alterra, Bureau Waardenburg, Staatsbosbeheer en Natuurmonumenten, en in opdracht van o.a. het Faunafonds, het ministerie van LNV en Schiphol. Ook het al langer lopend (populatie)onderzoek dat in 1990 werd opgestart door Maarten Loonen en is voortgezet door Berend Voslamber ging door. Deels is dit werk in vrije tijd (Ooijpolder, sinds 1997), deels vindt het plaats in opdracht van de provincies Limburg en Groningen.

Ringplekken

In 2010 werd vooral in het westen van het land geringd (figuur 1). Bijzonder is dat er nu al in vier parken geringde Grauwe Ganzen rondlopen. Na het Sonsbeekpark in Arnhem (sinds 2008) en het Westerpark in Zoetermeer (sinds 2009) werd nu ook in verschillende parken langs de Maasnielderbeek in Roermond en in het Zuiderpark in Zutphen geringd. Het broeden van Grauwe Ganzen binnen de bebouwde kom is een relatief nieuw verschijnsel. In 2005, ten tijde van de inventarisaties voor het rapport 'Overzomerende ganzen in Nederland - grenzen aan de groei?' werden in slechts drie steden broedende Grauwe Ganzen geteld. Inmiddels is dit verschijnsel gemeengoed geworden. De snelle groei is vooral mogelijk door het goede broedsucces, dat vele malen hoger is dan in het buitengebied (zie F. Havekes in *Limosa* 81[2008]: 139-147). Ook de MUS-tellingen demonstreren dat de soort in stedelijk gebied flink in de lift zit (SOVON-Nieuws 23[1]: 14-15).

Canadese Ganzen werden net als in 2009 in Groningen geringd bij Haren en Overschild. De vorig seizoen geringde vogels leveren inmiddels veel waarnemingen op. Een groot deel blijft rond de ringplek of vertrekt naar

Duitsland. Naast plaatselijke broedvogels met jongen worden ook vogels met Duitse ringen gezien. Opmerkelijk veel waarnemingen worden ten zuiden van Groningen gedaan, o.a. in Drenthe, rond Zwolle, bij Arkemheen en in Zeeuws-Vlaanderen. De tot nu verste vogel werd in Zweden teruggemeld. Wellicht vindt er uitwisseling plaats tussen Nederlandse en Zweedse vogels van de Oostzee-populatie.

Let op GPS-zenders

Naast vogels met donkergroene halsbanden zijn er inmiddels ook een aantal met witte halsbanden. Dit zijn vogels die een GPS-logger in de halsband hebben. Zeg maar een soort TomTom systeem, waarmee de positie van de vogel om de andere dag tien keer wordt vastgelegd. Hiermee proberen we het gebiedsgebruik van individuen nog beter vast te leggen dan met behulp van de donkergroene halsbanden mogelijk is. Voordeel van het GPS-systeem is dat je de vogel soms maanden niet hoeft te zien en dan toch nog kunt achterhalen waar hij overal geweest is. Voor aflezers is het goed te weten dat de inscriptie sterk verschilt van de 'normale' inscriptie op halsbanden. Bij alle witte halsbanden begint de code met een 3 met daarop 2 cijfers die van kop naar lichaam gelezen moeten worden.

Oproep

Bij deze willen we iedereen die ganzen met halsbanden en/of pootringen ziet vragen deze te melden via de website www.geese.org. De ringgegevens en de overige tot dan toe gedane waarnemingen kunnen hierop direct worden bekeken. Als er problemen zijn met het inloggen of invoeren zijn wij uiteraard steeds bereid u daarbij te helpen.



GPS-logger gans met witte halsband 332.

Foto: Elise Knecht



Voorbeeld van inscriptie op witte GPS-logger halsband.



Figuur 1. Overzicht van ringplaatsen van zomerganzen in Nederland. Hoe groter de stip hoe meer ganzen geringd. Op de rode plekken is (ook) in 2010 geringd.

Recent verschenen

Vogelvrij

Vogelvrij en 70 andere vlerkenstreken bundelt columns van Gerard Ouweeneel die deels sinds 2003 in Het Vogeljaar en andere publicaties verschenen zijn. Zeer leeswaardige verhalen over ervaringen met vogels en vogelaars, herinneringen en bespiegelingen vullen de 190 pagina's. De vele illustraties in het boek zijn schilderijtjes van Elwin van der Kolk. Het is daarmee ook een prachtig kijkboek geworden.

U kunt in het bezit komen van dit boek door € 19,50 over te maken op rekening 964472 t.n.v. Het Vogeljaar in Hedel. ISBN 978 94 90801 01 4.

KNNV-uitgaven

Agenda Natuurbeleving 2011

De Agenda Natuurbeleving 2011 van Ruben Smit leidt tot dagelijks genieten van de natuur met sfeervolle foto-impressies, tips en overpeinzingen.

De agenda telt 128 pagina in full colour en kost € 14,95. ISBN 978 90 5011 327 4.

Arendsoog

Ondertitel: over zeearend, slechtvalk, havik en andere gevederde jagers. Dit boek laat de lezers kennismaken met de roofvogels van Nederland en hun wonderbaarlijke levenswijze. Geschikt voor kinderen vanaf 10 jaar, maar ook volwassenen zullen er geboeid door raken.

Auteurs: Geert-Jan Roebbers & Stefan Halewijn
Prijis: € 17,95 ISBN 978 90 5011 336 6.



Wat vliegt waar?

Dit boek handelt over de omgeving van Wageningen, Rhenen, Overbetuwe, Renkum en Ede. Het werd samengesteld door Doortje Udo en Hendrik de Nie. Van 51 vogelsoorten wordt beschreven hoe je ze herkent, waar en wanneer ze aan te treffen zijn en welke bijzonderheden te vermelden zijn. Daarna wordt uit de doeken gedaan welke lokale natuurgebieden het meest de moeite waard zijn om vogels te kijken, en wanneer dat het beste kan. Dit kan heel gemakkelijk met het aparte onderdeel Wandelen, fietsen en vogels kijken.

Beide boekjes zijn een uitgave van Vogelwerkgroep KNNV Wageningen e.o. ISBN 978-90 9025338-1. Om te bestellen maakt u € 28,- over op bankrekening 92 05 29 143 t.n.v. de KNNV-VWG. Vergeet niet uw naam en adres te vermelden!

Vogelveren

Bij Fontaine Uitgevers verscheen Vogelveren van Einhard Bezzel. In dit opnieuw uitgegeven boekje worden veren in groepen ingedeeld aan de hand van kleuren en vormen, dit alles voorzien van kleurenfoto's. Daarnaast zijn er van een zeventigtal vogels 'portretjes', die behalve de vogel in volle glorie ook informatie geven over verspreiding, voedsel en habitat.

De prijs is € 9,95. ISBN 978 90 5956 366 7.



Gezien de Hekslootpolder

Ter gelegenheid van het 25-jarig bestaan bracht de Vereniging Behoud de Hekslootpolder onder deze titel een prachtig fotoboek uit met meer dan 100 foto's van drie fotografen. De Hekslootpolder is een 160 ha. groot veenweidegebied tussen Haarlem en Spaarndam, met een hoge natuur- en cultuurhistorische waarde en o.a. 14 Rode Lijst-soorten.

Het boek is te verkrijgen door € 15,50 (incl. verzendkosten) over te maken op giro 5038962 t.n.v. Vereniging Behoud de Hekslootpolder te Vogelenzang o.v.v. Jubileumuitgave. Vergeet niet uw naam en adres te vermelden!



(Extra veel) Braakballen gezocht

Dit najaar vraagt de Zoogdierverseniging samen met Vogelbescherming en het IVN via de campagne "CSI Uilen en Muizen" aandacht voor voedselketens in de natuur.

Een van de middelen om mensen hiermee kennis te laten maken is het uitpluizen van braakballen van uilen. Dit wordt al in allerlei vormen gedaan, met name door jongeren. Het pluizen van braakballen blijkt een favoriete activiteit als je kijkt naar de vele scholen die ieder jaar weer met deze methode aan de gang gaan, en de grote jaarlijkse opkomst van minstens 2500 kinderen tijdens de Nationale Braakbalpluisevenementen.

Nieuw in de campagne "CSI Uilen en Muizen" is dat we ons vooral richten op ouders en grootouders en hun kinderen en kleinkinderen. Hen wordt een pluispakket aangeboden met een paar braakballen, zoekkaart met aanvullende informatie en materiaal om te pluizen. Hiermee kunnen zij zelf thuis aan de slag. Op een website kunnen ze hun bevindingen melden, om te kijken hoe bijzonder of gewoon die zijn.

Tijdens de Nacht van de Nacht (30 oktober) starten we een week waarbij we zoveel mogelijk pakketjes willen verspreiden om kinderen de mogelijkheid te geven braakballen te pluizen en zo kennis te maken met verschillende uilen en muizen en voedselketens in de natuur. Voor deze pakketjes hebben we naar verwachting zeker 10.000 braakballen nodig en daarvoor is alle hulp welkom.

We krijgen gelukkig via onze huidige contacten al de nodige braakballen binnen, maar dit is nog niet genoeg. Alle hulp is dus welkom! Mocht u komende maanden de gelegenheid hebben braakballen te verzamelen (bijvoorbeeld bij het schoonmaken van kerkuilenkasten), dan willen wij die erg graag ontvangen. Op de site van de Zoogdierverseniging houden we u op de hoogte van de campagne.

Braakballen kunnen gratis worden opgestuurd naar:

Zoogdierverseniging – muizen CSI
Antwoordnummer 98198
6500 VZ Nijmegen

PS. Het gaat hier om braakballen voor educatieve doeleinden en dus niet voor het wetenschappelijke braakballenonderzoek waarmee monitoring van muizen plaatsvindt.

HET KLEINE REISCOLLECTIEF

Ons reisaanbod

vogelen wandelen fietsen kanovaren paardrijden sneeuwwandelen crosscountry langlaufen 'specials' met lokale gids

groepsreizen individuele reizen reizen op maat

Vogelreizen 2011

Voorjaar

Hongarije Bükk-Tisza-Hortobágy
Roemenië Donaudelta
Polen Biebrza en Bialowieza
Polen kanowandelreis Biebrza
Kirgizië Issyk-Kul en Son-Kul
Andere bestemmingen maatwerk

Najaar

Hongarije Kraanvogelspektakel

info@hkrc.nl
www.hkrc.nl
085-7853820

een initiatief van Dobry Den Reizen en Meander reizen

BirdingBreaks.nl

VOGEL- EN NATUURREIZEN NAAR
WERELDWIJDE BESTEMMINGEN!
GROEPSREIZEN - INDIVIDUELE
REIZEN FOTOREIZEN - CRUISES

BOEK VÓÓR
30 NOVEMBER 2010
EEN REIS UIT ONS
PROGRAMMA 2011
EN ONTVANG DEZE
BIRDINGBREAKS
KALENDER GRATIS!



OOK VOOR 2011 HEBBEN WIJ WEER EEN GEVARIEERD AANBOD MET
MAAR LIEFST 50 REIZEN. EEN GREEP UIT ONS PROGRAMMA 2011:

BESTEMMING	DUUR	VERTREK	PRIJS (€)
Sri Lanka (nieuwe reis)	16 dagen	1 februari	2995,-
Ethiopië (nieuwe reis)	16 dagen	24 februari	2695,-
Spanje Extremadura en Coto Donana	10 dagen	4 maart	1675,-
Limburg	3 dagen	18 maart	315,-
Egypte (nieuwe reis)	12 dagen	4 april	2395,-
Eilat, paradijs voor trekvogels	8 dagen	24 maart	1495,-

OF GA MET ONS MEE NAAR ANTARCTICA
OF OP ÉÉN VAN DE ANDERE 4 CRUISES

Antarctica en de Weddellzee 12 dagen 4 maart v.a. 5090,-

KOM NAAR ONZE BIRDINGBREAKS.NL DAG OP 13 NOVEMBER 2010.

Voor meer informatie, de laatste plaatsen op onze najaarsreizen 2010
of de aanvraag van onze brochure 2011,

kijk op www.birdingbreaks.nl, info@birdingbreaks.nl of bel met
Ed Opperman of Laurens Steijn 020 7792030.

Limosa 83-2/83-3

Artikelen:

- De betekenis van het hamsteren van walnoten en eikels voor Roeken (J. Hulscher & P. Driessen)
- Overleving en dispersie van Nederlandse Steenuilen op grond van 35 jaar ringgegevens (P. LeGouar e.a.)
- Watervogels en steltlopers langs de Friese IJsselmeerkust 1975-2000 (J. Hooijmeijer e.a.)
- Voedsel van Oehoe (G. Wassink & W. Hingmann)
- Terreingebruik Purperreier (J. van der Winden e.a.)
- Nestkastselectie van slapende Koolmezen (N. ten Horn & J. van Balen)
- Trekkende Grote Gele Kwikstaarten in Zuid-Holland (V. van der Spek)
- Hybride Zwarte x Bonte Kraai (J. Griffioen)



Redactieadres: Romke Kleefstra, SOVON, Posthoornsteeg 1C,
8911 AS Leeuwarden, romke.kleefstra@sovon.nl

Leden van de Nederlandse Ornithologische Unie (NOU) ontvangen Limosa en Ardea automatisch, neem contact op met Erwin de Visser, nou ledenadmin@gmail.com (www.nou.nu).

Leden van SOVON kunnen een combi-abonnement afsluiten voor Limosa, neem contact op met info@sovon.nl.

20x
Breed gezichtsveld, verbluffend overzicht.

75x
Uniek: maximaal zoombereik met haarscherpe details.

De ultieme visuele beleving

reddot design award
winner 2010

✓ **Breed inzetbaar:**

Nieuw Vario-Oculair D 15-56x / 20-75x

Het uitgebreide zoombereik en de hoge maximale vergroting maken de nieuwe Victory DiaScope generatie uniek in de markt van hoogwaardige optiek.

✓ **Snel scherpstellen:**

Dual Speed Focus (DSF)

Innovatie van Carl Zeiss: twee focussnelheden in één knop. Intuïtieve scherpstelling die zich automatisch aanpast aan de snelheid van de draaibeweging.

✓ **Betrouwbare oplossing:**

Oculair vergrendeling

Door het indrukken van de knop naast het oculair kan deze eenvoudig worden verwisseld of verwijderd.

✓ **Optimale bescherming:**

Geruisarm en robuust oppervlak

Gripvaste en geluidsabsorberende rubber bekleding beschermt de lichtgewicht, waterdichte behuizing.

✓ **Lichtsterk en compact:**

85 mm of 65 mm objectief - rechte of schuine inking

85 mm: helderheid tot diep in de schemer
65 mm: handzaam licht voor b.v. langere trektochten

✓ **Bekoring tot in de finesse:**

Het FL concept

Staat voor fluoridenhoudend hoogprestatie glas. Onovertroffen helder beeld, sublieme detail scherpte en kleurweergave.

✓ **Altijd helder zicht:**

Lotutec® - beschermlaag voor helder beeld op objectief- en oculairlenzen.

Water parelt onmiddellijk van de lens af zonder sporen achter te laten. Vuil en vet hechten zich niet aan het lensoppervlak.



Nieuw: Victory DiaScope



TECHNOLYT
Industrieweg 35
1521 NE Wormerveer
T 075 647 45 47
E info@technolyt.nl
www.zeissverreikers.nl



We make it visible.

BRILJANT, ROBUUST, ERGONOMISCH

SLC 42 HD. DE KLASSIEKER, GEWOONWEG PERFECT

De fluoridehoudende HD-lenzen garanderen scherpe contrasten en een briljant beeld in natuurlijke kleuren. Naast de verbeterde coatingtechnologie biedt de SLC 42 HD een groot gezichtsveld en een nieuw scherpstelmechanisme.



NIEUW SCHERPSTELMECHANISME

voor eenvoudig en precies scherpstellen



HOOGWAARDIGE HD-OPTIEK

voor de hoogste kleurechtheid, perfecte contrasten en een uitstekende transmissie

BIJZONDER COMPACT EN ROBUUST

door een geoptimaliseerde ergonomie en lichte magnesiumbehuizing



SEE THE UNSEEN
WWW.SWAROVSKIOPTIK.COM

SWAROVSKI OPTIK BENELUX
Verwelkomingsstraat 17, B-1070 Brussel
Tel. 0800/022 19 63, Fax 0800/022 13 93 (Nederlandse nummers)
info@swarovskioptik.be

SWAROVSKI
OPTIK

Reuzensterns op slaap- plaatsen zomer 2010

Foto Hans Pietersma

Reuzensterns op de Workumerwaard, 5 sept. 2010.

In de afgelopen zomer werden verspreid over het land al 92 Reuzensterns tegelijk op slaapplaatsen geteld. In augustus en september werden vier simultane tellingen georganiseerd in gebieden waarvan bekend is dat hier Reuzensterns voorkomen. Het voorlopige hoogtepunt viel op 27 augustus, toen alleen al rond het Lauwersmeer 25 vogels werden geteld, alsmede 50 aan de Friese IJsselmeerkust. Kleinere aantallen werden ook elders gevonden, onder andere op de Randmeren (15), aan het Markermeer en op het Zuidlaardermeer. Simultane slaapplaatsstellingen vormen voor Reuzensterns de enige goede manier om inzicht te krijgen in de in Nederland aanwezige aantallen. De tellingen vormen bovendien een belangrijke

bouwsteen voor het volgen van ontwikkelingen in de Natura 2000-gebieden die voor Reuzensterns kwalificeren en werden nu voor het derde jaar op rij gehouden. Informatie uit Estland, waar ook de bij ons doortrekkende vogels vandaan komen, wijst op een wisselend broedresultaat (T. Haitjema). In één van de twee grote kolonies (75 paar) werd een bovengemiddeld aantal jongen geteld en konden 50 jongen worden geringd, terwijl in de andere kolonie (34 paar) vermoedelijk juist weinig jongen groot kwamen. Hoe de soort het elders in het Oostzeegebied deed is nog onduidelijk.

Symen Deuzeman & Menno Hornman

Slaapplaatsstellingen van kiekendieven

In het Meetnet Slaapplaatsen staan elk seizoen een of meer soorten extra in de belangstelling. Vorig seizoen de Halsbandparkiet, komende winter Bruine en Blauwe Kiekendief.

Waarom tellen?

Kiekendieven zijn in Nederland (naast het Smelleken) de enige roofvogels die gemeenschappelijk overnachten. De slaapplaatsen vervullen een belangrijke rol. Het zijn plekken waar de vogels informatie uitwisselen over goede voedselgebieden (door elkaars conditie in de gaten te houden en fitte vogels met gevulde kroppen te volgen) en elkaar bescherming bieden (kiekendieven slapen op de grond, wat ze kwetsbaar maakt).

Soms gaat het om tientallen exemplaren, een substantieel deel van de winterpopulatie. Vaak zijn deze plekken niet eens bekend, terwijl ze dus eigenlijk bijzondere bescherming verdienen! Een landelijke telling kan beter inzicht geven in de precieze ligging van deze slaapplaatsen en een landelijke populatieschatting mogelijk maken.

Bruine Kiekendief

Zeeland is zo'n beetje de enige plek waar deze soort overwintert. De 150-200 vogels vormen de meest noordelijke winterpopulatie van Europa en worden reeds goed gevolgd door de Werkgroep Roofvogels Zeeland. Kansrijke gebieden elders zijn het Lauwersmeer, de Oostvaardersplassen, het Ketel- en Zwarte Meer, het Haringvliet en de Biesbosch. Ziet u daar 's winters wel eens Bruine Kiekendieven, meld u dan aan

om slaapplaatsen te zoeken! Dit kan bij een van de regionale Slaapplaatscoördinatoren. Informatie over slaapplaatsen in de nazomer kunt u invoeren op de website.

Blauwe Kiekendief

Blauwe Kiekendieven kunnen 's winters vrijwel overal in Nederland worden waargenomen. Voor een deel zijn het onze eigen broedvogels (want die vertonen nauwelijks trekgedrag), maar de bulk bestaat uit Scandinavische overwinteraars. Veel slaapplaatsen liggen op de zandgronden, de Waddeneilanden, in de Delta en Flevoland. Ongemerkt kunnen zich ook elders flinke aantallen ophouden, die overdag zo verspreid foerageren dat pas op de slaapplaats duidelijk wordt om hoeveel vogels het gaat. Afgelopen winter slapen in de Nieuwkoopse Plassen 35 vogels die overdag uitzwermden over de veenweidegebieden. Overwinteraars arriveren vanaf oktober en vertrekken vanaf maart. Piekaantallen zijn hartje winter aanwezig.

Waar zoeken?

Als kiekendieven naar een slaapplaats vertrekken, is het eerst al foeragerende, en daarna in een rechte lijn. Probeer een in de namiddag waargenomen vogel zo lang mogelijk te volgen en bekijk op een kaart waar een potentiële slaapplaats kan liggen. Vaak zijn het rustige, afgelegen en open plekken met een begroeiing van zo'n 50 cm hoog. Favoriet zijn rietvelden, natte heidevelden, hoogvenen, duinvalleien, kwelders en verruigde of groen-bemeste akkers. De vogels zijn meestal 's avonds het

De Landelijke Dag van SOVON Vogelonderzoek Nederland vindt dit jaar plaats op zaterdag 27 november op een nieuwe locatie: de Radboud Universiteit Nijmegen.

De locatie is prima bereikbaar, zowel met het openbaar vervoer als met de auto.

Nieuw dit jaar is een dubbel lezingenprogramma over vogels, waarmee zowel de beginnende als meer gevorderde vogelaar aan zijn trekken kan komen. Daarnaast is er een derde lezingenprogramma van de VOFF over andere interessante soortgroepen als libellen, nachtvlinders, amfibieën, vissen, planten etc. Als vanouds is er verder een zeer uitgebreide info- en boekenmarkt met meer dan 60 standhouders. Voor de jonge vogelaars (8-12 jaar) wordt er weer een struinexcursie georganiseerd.

De organisatie is in handen van SOVON Vogelonderzoek Nederland in samenwerking met Vogelbescherming Nederland en de Nederlandse Ornithologische Unie (NOU).

Houdt de SOVON-website www.sovon.nl in de gaten voor het definitieve programma!



Foto: Johan Krol

beste te tellen. 's Ochtends verloopt het uitvliegen heel snel en soms in het halfdonker.

Meedoen

Een landelijke simultaantelling vindt plaats op 9 januari 2011. Op 19 december 2010 en 6 februari 2011 wordt 'facultatief' geteld. Omdat het niet eenvoudig is om alle slaapplaatsen vóór januari 2011 in kaart te hebben, raden we iedereen aan om de decembertelling aan te grijpen om slaapplaatsen te zoeken. De februaritelling is dan bedoeld als achtervang voor een eventueel niet geslaagde januari-telling.

Voor informatie en deelname in Zeeland kunt u terecht bij Henk Castelijns: www.roofvogelszeeland.nl. Via Henk komen de gegevens ook bij ons terecht. Voor de overige provincies kunt u contact opnemen met de regionale slaapplaatscoördinatoren: Jan Schoppers (Gld, Fl, Dr, Ov), Vincent de Boer (NH, Ut, Lb, NB) Jan-Willem Vergeer (ZH) en Jelle Postma (Fr, Gr). Omdat onze Nederlandse Blauwe Kiekendieven vanaf 2005 worden gekleurdingd, is het zinvol om goed op de poten te letten. Het aflezen kan lastig zijn maar daarbij kunnen onderzoekers van SOVON behulpzaam zijn.

Olaf Klaassen

Blauwe Kiekendief, Ameland 29 januari 2007.