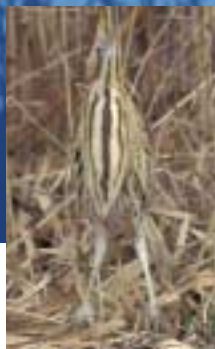


Boerenzwaluwen: nostalgie en passie



Soms kan een uitstapje richting oosten of zuiden van Europa ook een reis terug in de tijd zijn. Een forse boerderij op het platteland en pats! vele tientallen Boerenzwaluwen in de lucht. Een beeld dat nog niet lang geleden ook in Nederland bijna cliché was, maar inmiddels tot de kostbaarheden is gaan behoren. Wie al een tijdje meedraait in de vogelarij, heeft wel weet van de afname van deze soort, maar desondanks is het schrapen geblazen wanneer dit gekwantificeerd moet worden. Goede tellingen uit het verleden zijn schaars, en ook nu nog behoort deze geheide Rode Lijst-kandidaat tot de lastig te monitoren soorten. Als je Boerenzwaluwen echt goed wilt volgen, zul je je ook niet moeten beperken tot turven wat je ziet vliegen, maar gewoon de boer op moeten. Aankloppen bij boerenbedrijven om toestemming voor stalbezoek te vragen, de meeste vogelaars is het te veel rompslomp. Sommigen, een prominent vertegenwoordiger ervan staat in deze nieuwsbrief in de spotlights, bijten zich er echter helemaal in vast. En van deze diepgravers zullen we het toch echt moeten hebben, wanneer we precies willen weten waarom Boerenzwaluwen het zo moeilijk hebben, en of ze ook op het Nederlandse platteland nog kansen hebben in de toekomst.



En verder in dit nummer:

- **Nederland steeds kleurrijker dankzij Bijeneters**
- **Slaapplaatstellingen Aalscholvers afgelopen januari**
- **Hoempende Roerdompen**
- **Weidevogels: wat moeten we ermee?**
- **Hoeveel 'steltjes' telden we in het binnenland?**

SOVON-Nieuws

Nieuwsbrief van SOVON Vogelonderzoek Nederland.

SOVON-Nieuws publiceert over SOVON vogeltellingen, over de vereniging, en over andere zaken betreffende vogels in Nederland.

Redactie

John van Betteray, Fred Hustings
Kees Koffijberg, Chris van Turnhout &
Peter Eekelder (illustraties).

Overname van artikelen of illustraties
alleen in overleg.

SOVON-Nieuws wordt gedrukt op
chloorvrij papier. ISSN 1383-0635.

Lidmaatschap

Contributie 2003: minimaal € 12,-.
SOVON-leden ontvangen vier maal
per jaar SOVON-Nieuws en korting
op SOVON-uitgaven.

Ledenadministratie Jeroen van Zuylen,
zie bureau-adres SOVON.

Bestuur

Voorzitter: Hans van Dord
Secretaris: Peter Milders,
L. de Colignyalaan 115,
3062 HD Rotterdam, (010) - 4522665.
Penningmeester: Louis Dolmans
Overige bestuursleden: Rob Goldbach,
Adrie Hottinga.

Bureau

Adres SOVON, Rijksweg 178,
6573 DG Beek-Ubbergen.
Tel: 024-6848111, Fax: 024-6848122,
E-mail: info@sovon.nl
Homepage: www.sovon.nl
Giro: 2905988, Rabo: 10.51.17.056.

Directeur Frank Saris
Communicatie Carolyn Vermanen
Monitoring Rob Vogel Inventarisaties
en Advies Jan-Willem Vergeer
Toegepast onderzoek Ruud Foppen

Doelstelling

SOVON Vogelonderzoek Nederland stelt
zich ten doel het coördineren, stimuleren
en publiceren van ornithologisch veld-
onderzoek ten behoeve van natuur-
bescherming, beleid en wetenschap.
De vereniging tracht dit doel te bereiken
door het organiseren van grootschalige
projecten waarin wordt samengewerkt
tussen vrijwilligers, stafmedewerkers en
andere instellingen.

Lay-out: van Groot tot Klein

Druk: Drukkerij Bloembergen Santee bv

Foto's omslag: Grote foto: Bennie van
den Brink, Graspieper: Hans Hut, Bijeneter:
Eric Koops, Roerdomp: Philip Friskorn.

Ruimte voor minder ruimte?

Op 27 april werd de Nota Ruimte gepresenteerd. Hierin valt te lezen dat het rijk zich ten dele wil terugtrekken uit de ruimtelijke ordening (hierna RO) en het initiatief meer wil laten aan lagere overheden, projectontwikkelaars en woningcorporaties. Provincies en gemeenten krijgen met het oog op economische ontplooiing meer vrijheden om te bouwen waar ze willen. "De aanvliegroutes voor Schiphol worden strenger bewaakt dan de landingsgebieden voor trekvogels" werd in een hoofdredactioneel commentaar in het NRC zuurtjes opgemerkt. Dat mag zo zijn maar tegelijkertijd blijven er talloze regels waar lagere overheden zich aan moeten houden, zoals de Vogelrichtlijn en de Flora- en faunawet. En daar komt SOVON om de hoek kijken; een van onze belangrijkste drijfveren is om ervoor te zorgen dat onze vogelgegevens volwaardig worden meegewogen bij het beleid. Nu de maatschappij dat beleid meer gaat bepalen wordt dat er niet eenvoudiger op. Zo hoorde ik laatst een landschapsarchitect met droge ogen beweren dat de kwaliteit van het landschap toeneemt door de vaarpolders van Waterland goed te ontsluiten. Veel tegenspraak was er niet. In een groot landelijk ochtendblad werd gepleit voor het 'Deltaplans Veluwe'. Door al het dode hout op te ruimen zou men de Veluwe kunnen behoeden voor grootschalige bosbranden. Merkt u het? Behalve de traditionele NIMBY-partijen (not in my back yard) kunnen nu ook de PIMBY (please in my back yard) de ruimte nemen om zich te mengen in RO-discussies. Dat is ieders goed recht, maar met ons landschap kan het daardoor dus een hoop kanten op.

Nu is er nog geen reden voor paniek omdat sommigen de Nota Ruimte willen gebruiken om Nederland écht vol te krijgen. De groene wet- en regelgeving behoedt ons voor al te vermeteale initiatieven. Daarbij moeten we wel bedenken dat men in de planfase vooral de beschikbare informatie zal gebruiken; het ontbreken van flora- en faunagegevens uit een bepaald gebied kan dus ten koste gaan van een weloverwogen beleidsbesluit over een voorgenomen ingreep. Wat de broedvogels betreft beschikken we gelukkig over bijna landdekkende gegevens dankzij onze broedvogelatlas. Daarnaast leveren de monitoringprojecten die we in het kader van het Netwerk Ecologische Monitoring organiseren ongeloflijk belangrijke informatie over de verblijfplaatsen van kwetsbare soorten. Kunnen we dit continueren? In 2003 hebben liefst 6800 vogelaars waarnemingen aan SOVON doorgegeven, met een gezamenlijke tijdsinspanning van meer dan 100.000 uur! We realiseren ons dat de kaders en coördinatoren van alle vogelwerkgroepen daarbij een spelfunctie vervullen; belangrijk maar niet altijd even dankbaar werk! We bezinnen ons op mogelijkheden om hen hierbij beter te ondersteunen. Jullie suggesties zijn daarbij van harte welkom!

Rob Vogel

Agenda

juni

(12) **watervogels: selectie van monitoringgebieden**

juli

(17) **watervogels: selectie monitoringgebieden**

augustus

(14) **watervogels: selectie monitoringgebieden**

september

(18) **monitoringgebieden, telling Grauwe gans, integrale telling Wadden**

oktober

(16) **monitoringgebieden, ganzen- en zwanentelling, integrale telling Wadden**

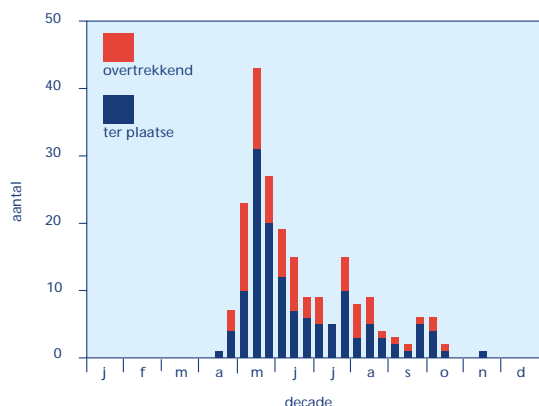
november

(13) **monitoringgebieden, ganzen- en zwanentelling, integrale telling Wadden**

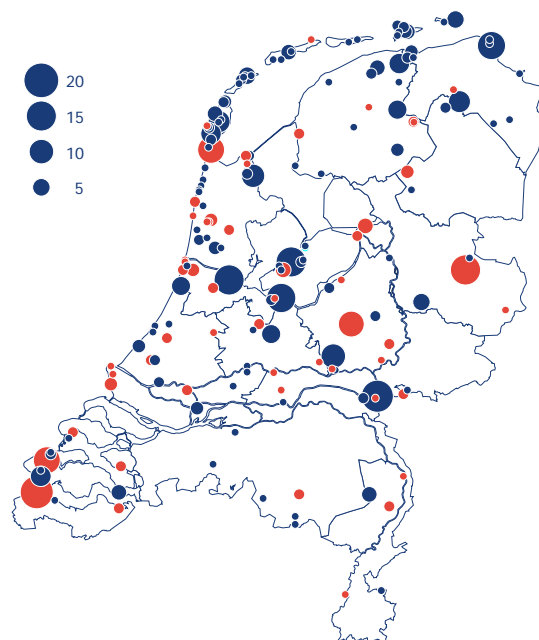


Bijeneters in Nederland: toegenomen kleurenpracht

Op de soortenlijst van het Bijzondere Soorten Project niet-broedvogels (BSP) prijken enkele kleurrijke verschijningen. Iksvogels zijn prachtig felblauw met oranje-rood, en ook een Hop oogt exotisch. De meest kleurrijke van alle is echter wel de Bijeneter met zijn blauwe, gele, roodbruine en groene tinten.



Figuur 1. Seizoenspatroon van Bijeneter in 1980-2003. Weergegeven is het aantal vogels per decade (tiendaagse periode). Blauw = ter plaatse, rood = overtrekkend.



Figuur 2. Verspreiding van Bijeneter in 1980-2003. De stippen geven het aantal overtrekkende (rode stip) en pleisterende vogels (blauwe stip) weer.

Materiaal

Tot en met 1992 werden waarnemingen van deze soort beoordeeld door de Commissie Dwaalgasten Nederlandse Avifauna (CDNA), sinds 1993 staat de soort op de BSP-lijst. In Avifauna van Nederland 1 (A.B. van den Berg & C.A.W. Bosman 2001) wordt aangegeven dat vanaf ongeveer 1988 veel waarnemingen niet meer werden ingediend bij de CDNA. Om een wat langere periode te kunnen bespreken en daarbij over goed vergelijkbaar materiaal te beschikken, hebben we besloten ook waarnemingen uit 1980-92 te gebruiken die nooit zijn ingediend bij de CDNA. Het gaat daarbij om waarnemingen uit het SOVON-archief ('Wintervogelatlas' en BSP) en de rubriek 'Recente meldingen' in Dutch Birding (jaargangen 1980-92). In totaal zijn 252 waarnemingen uit 1905-2003 ingezameld (excl. vervolgwarnemingen), waarvan 79 van overvliegende vogels (totaal 161) en 173 van pleisteraars (396).

Broedvogel

De Bijeneter broedt in de zuidelijke helft van Europa (grootste aantallen op Iberisch Schiereiland), westelijk Azië, Noord-Afrika en (schaars) in Zuid-Afrika en Namibië. In Frankrijk, waar de verspreiding vooral het zuiden en oosten beslaat, ging een populatie-toename vanaf de jaren zeventig gepaard met een noordwaartse uitbreiding.

In sommige jaren vestigen zich ook paartjes noordelijker in Europa zoals in Denemarken (o.a. jaarlijks 2-6 paren in 1998-2001), Zweden, Finland en Groot-Brittannië. In Niedersachsen, Noordwest-Duitsland, broedt de Bijeneter onregelmatig (in 1972-98 38 paren, waarvan 8 in 1984 en 6 in 1988) terwijl hij zich in Sachsen-Anhalt, in voormalig Oost-Duitsland ter hoogte van Nederland, vanaf 1990 jaarlijks vestigde (o.a. 37 paren in 1998). Bij onze zuiderburen broeden, na de eerste gevallen in 1933 en 1956, vanaf 1996 jaarlijks 1-2 paren in Vlaanderen.

In ons land waren broedgevallen bekend uit 1964 (Heythuysen, Limburg, 2 jongen grootgebracht), 1965 (Terschelling 3 paren, minimaal 12 jongen) en 1983 (Texel, 1 jong uitgevlogen). Nadat in de jaren tachtig en negentig het aantal waarnemingen toenam (zie figuur 3), was het feest in 2001 en 2002. Van drie aanwezige paren in 2001 in een zandafgraving in het Groningse Harkstede maakten

BSP-soortenlijst: Ooievaar eraf, Ruigpootbuiserd en Bonte Kraai erbij!

Sinds het begin van het Bijzondere Soorten Project niet-broedvogels (BSP) in 1989 staat de Ooievaar op de soortenlijst. De laatste jaren blijkt echter steeds vaker dat waarnemingen van deze soort niet worden doorgegeven, omdat het 'toch maar projectvogels zijn'. We hebben daarom besloten deze soort per 1 januari 2004 van de lijst af te voeren. Waarnemingen uit 2003 en eerder blijven welkom zodat we een zo compleet mogelijk beeld krijgen van de 15 jaren. Hiervoor in de plaats komen twee soorten waarvan de aantallen de laatste decennia in ons land sterk zijn afgenomen: Ruigpootbuiserd en Bonte Kraai. Ten opzichte van 1989 is het aantal Ruigpootbuiserds tijdens het Punt Transect Tellingen project meer dan gehalveerd en dat van Bonte Kraaien met ruim 80% afgenomen. Waarnemingen van deze soorten kunnen met terugwerkende kracht tot 1 januari 2004 worden bijgeschreven op de formulieren (ponscodes: Ruigpootbuiserd 54 en Bonte Kraai 206). Binnenkort zullen er nieuwe formulieren verschijnen waarop deze soorten staan voorgedrukt, samen met de andere toevoegingen van het laatste jaar (Oehoe, Breedbekstrandloper, Cetti's Zanger, Huis kraai, Roodkopklauwier, Roze Spreeuw en Dwerggors, zie SOVON-Nieuws 2004-1).

er twee een nestholte; mogelijk is in één nest ook daadwerkelijk gebroed. Helaas werden de nesten begin juli verstoord door motorcrossers. In 2002 groeven in de Marnewaard in het Lauwersmeer drie paren een nesthol; één bracht drie jongen groot. Een vestiging in het Noord-Hollands Duinreservaat bij Bergen aan Zee in 2002 mislukte: nadat drie paren een nesthol hadden gemaakt, vertrokken ze alsnog.

Seizoenspatroon en verspreiding
Bijeneters worden in ons land gewoonlijk tussen eind april en half oktober waargeno-

BSP contactpersonen

Henny van den Heuvel, contactpersoon voor BSP-niet broedvogels in District 7 (Flevoland) heeft te kennen gegeven er na bijna 10 jaar mee te willen stoppen. Henny, heel hartelijk bedankt dat je zo lang je bijdrage hebt willen leveren. Goed nieuws: er is inmiddels al een opvolger gevonden, André van den Berg uit Almere. André, van harte welkom en veel plezier in je district. **GEZOCHT:** We zijn nog op zoek naar iemand die contactpersoon zou willen worden in Noord-Holland-Noord (District 1) of op de Veluwe (District 11). Lijkt het je wat de formulieren te controleren, waar nodig contact op te nemen met waarnemers en de regionale vraagbaak van het project te zijn, neem dan contact op met Arjan Boele (arjan.boele@sovon.nl, 024-6848111).

Overzicht contactpersonen BSP per district.

In tegenstelling tot de broedvogelprojecten gebruiken we bij het BSP geen District 20 (Waddengebied, zie achterin deze SOVON-Nieuws). Dit gebied maakt bij het BSP deel uit van de districten 1, 2 en 3.

1. Noord-Holland-Noord: VACANT
2. Friesland: Dick Schut
3. Groningen: Theo Bakker
4. Drenthe: Albert Hidding
5. Twente: Bé van Kuik
6. Overijssel-west: Vincent Martens
7. Flevoland: André van den Berg
8. Noord-Holland-Zuid: Patrick Bergkamp
9. Zuid-Holland-Noord: Ben Gaxiola
10. Utrecht: Gert Ottens
11. Veluwe: VACANT
12. Achterhoek: Erik Ernens
13. Grote Rivieren: Peter Eekelder
14. Zeeland: Alex Wieland
15. Brabant-West: Vincent van Leest
16. Brabant-Oost: Wiel Poelmans
- 17/18. Limburg: Ran Schols
19. Zuid-Holland-Zuid: Hans Mom

men (figuur 1). De uiterste data tot en met 2003 waren 18 april 1996 (Amsterdamse Waterleidingduinen) en 26 november 1944 (Den Haag). In 2004 werd overigens een nog vroegere Bijeneter gezien, bij Maastricht (16 april; twee dagen later vloog een duo rond in het Lauwersmeer). De periode 1 mei - 10 juni is goed voor 52% van alle meldingen. Een meer bescheiden

piek is zichtbaar eind juli/begin augustus, maar in sommige jaren verschijnen er juist dan relatief veel Bijeneters in ons land (6 waarnemingen in 1987 en 12 in 2002; overige jaren 0-4).

Bij 36% van de waarnemingen werd vermeld dat de vogels overvlogen, al was het soms onduidelijk of de vogels echt overtrokken of ter plaatse rondvlogen. Van sommige vogels werd alleen de karakteristieke roep gehoord.

Hoewel Bijeneters in het gehele land kunnen worden gezien (figuur 2), zijn relatief veel waarnemingen afkomstig uit het kustgebied en dan met name het Waddengebied en Breskens. Op deze befaamde trekpost worden vrij regelmatig trekkende Bijeneters gezien (21 vogels op 14 dagen in 1988-2002, met als uitersten 30 april en 2 juni).

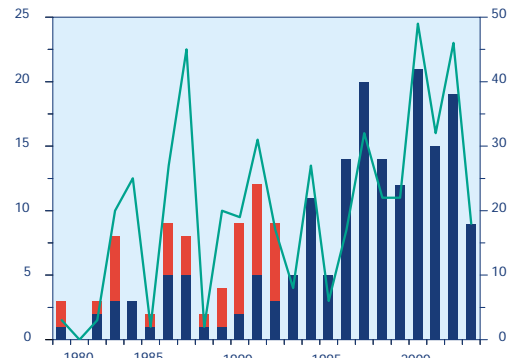
Aantalsontwikkeling

Na de eerste Bijeneter in 1905 in Tietjerk in Friesland (dood vrouwtje) duurde het tot 1944 voordat de eerste levende vogel werd gezien in Den Haag. Nadien werd de soort regelmatig gezien (33 meldingen in 21 jaren in 1947-1979, Avifauna van Nederland 1). Het is opmerkelijk dat deze eenvoudig te herkennen en ook qua gedrag opvallende soort zich in de eerste helft van de 20e eeuw zo weinig liet zien, minder dan bijvoorbeeld Scharrelaar. De toename in de laatste decennia (contrasterend met de afname van Scharrelaars) zal daarom niet louter een gevolg zijn van toegenomen aantallen vogelaars, al vormt dat natuurlijk een belangrijke factor. Sinds 1982 worden jaarlijks Bijeneters gezien, waarbij het in recente jaren om 15-20 waarnemingen en 30-40 vogels gaat (figuur 3). De groei aan het eind van de 20e eeuw, bevorderd door toegenomen waarnemersactiviteiten en centrale inzameling van waarnemingen, kan deels verband houden met klimaatverandering. De laatste decennia is de gemiddelde dagtemperatuur in De Bilt in mei-juli met 1,4 °C gestegen: 1971-74 14,5 °C, 1981-84 14,9 °C, 1991-94 15,7 °C en 2001-03 15,9 °C.

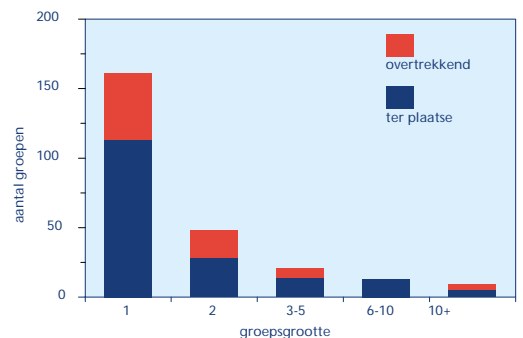
Groeps grootte

Bijeneters worden regelmatig in duo's of groepjes gezien (figuur 4). In uitzonderlijke gevallen vliegen er zelfs meer dan 10 Bijeneters bij elkaar, zoals in Terschelling in 1965 (maximaal 20 adulten en jongen aanwezig na afloop van de broedgevallen), de Ooijpolder bij Nijmegen (17 op 31 mei 1987, niet door CDNA beoordeeld), de Oostvaardersplassen (15 op 27 juli 1987), bij Huizen (14 op 17 mei 1989), Amsterdam (15 op 13

Foto: Roef Mulder,
Oude Schip Groningen,
2 juni 2000



Figuur 3. Aantalsontwikkeling Bijeneter in 1980-2003 met het aantal waarnemingen (balkjes) en exemplaren (lijn). Niet door de CDNA beoordeelde waarnemingen (1980-92) zijn met rode balkjes weergegeven.



Figuur 4. Groeps grootte van pleisterende en overtrekkende Bijeneters gebaseerd op 252 waarnemingen uit 1905-2003.



Kwartelkoning-nieuwigheden

Brochure

Op 12 mei jl werd in Zwolle een speciale brochure over Kwartelkoningen gepresenteerd. Deze brochure, gemaakt door SOVON in opdracht van Vogelbescherming Nederland, geeft op toegankelijke wijze achtergrondinformatie over Kwartelkoningen en hun bedreigingen. Centraal staan de maatregelen die genomen kunnen worden om uitmaaien van legfels en sterfte van kuikens tijdens maaien of oogsten te voorkomen. De brochure is verkrijgbaar bij Vogelbescherming Nederland, Postbus 925, 3700 AX Zeist, telefoon 030 -693 77 77, www.vogelbescherming.nl of e-mail: algemeen@vogelbescherming.nl.

www.kwartelkoning.nl

Onlangs is een speciale website geopend over Kwartelkoningen. Deze wordt beheerd door SOVON en Vogelbescherming Nederland, en heeft als doel de vele facetten rond het geheimzinnige leven van Kwartelkoningen voor een breder publiek toegankelijk te maken. Er is onder andere informatie te vinden over verspreiding en trek, broedbiologie en de eisen die Kwartelkoningen aan hun leefomgeving stellen. Naast het bekende geluid van het mannetje is er een mogelijkheid geluiden van vrouwtjes en kuikens af te spelen. Daarnaast wordt ingegaan op landbouwkundige bedreigingen en maatregelen daartegen. Ook bestaat de mogelijkheid waarnemingen digitaal door te geven. Op een kaartje wordt de actuele verspreiding weergegeven. Dus: ergens Kwartelkoningen gehoord, kijk op www.kwartelkoning.nl en geef de waarneming door!

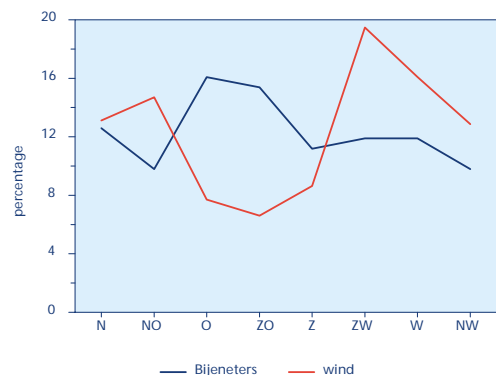
Meer informatie bij Jan Schoppers (jan.schoppers@sovon.nl/024-6848127) of Kees Koffijberg (kees.koffijberg@sovon.nl/024-6848111).

september 1994) en Oudeschip, Groningen (13, waarvan er één werd doodgereden, op 31 mei - 4 juni 2000). Fraaie groepen overtrekkende Bijeneters zijn eveneens gemeld, waarvan de meest bijzondere de groep is van 12 vogels die op 11 juni 1984 om 13.00 uur over Den Helder vloog en om 17.30 uur 180 km zuidelijker over Serooskerke. Op 16 juni 2002 trokken er 15 over Vriezenveen (Ov) en op 2 juni 2000 11 over het Kootwijkerzand.

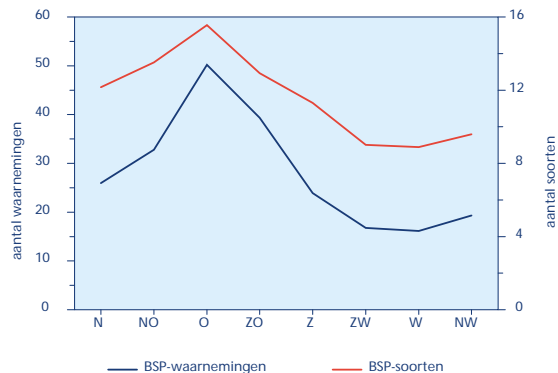
Windrichting

De Bijeneters die in ons land gezien worden, zijn afkomstig uit zuid(oost)elijke streken. Vogels uit Frankrijk en het Iberisch Schiereiland overwinteren in West-Afrika, die van elders uit Europa verblijven 's winters in zuidelijk Afrika. Worden er dus ook meer Bijeneters gezien bij een zuidelijke of zuidoostelijke stroming? Het lijkt er in eerste instantie wel op. Als de kans op een Bijeneter bij alle windrichtingen even groot zou zijn, zouden de beide lijnen in figuur 5 (Bijeneters en windfrequentie) immers over elkaar vallen. In het voorjaar (mei en juni) blijken Bijeneters echter bij een oostelijke tot zuidoostelijke wind twee maal zo vaak te worden gezien dan verwacht, en juist relatief weinig bij een westelijke tot zuidwestelijke wind. Addertje onder het gras is echter dat het op zulke dagen in mei en juni vaak mooi weer is, zodat veel vogelaars naar buiten gaan. Dit blijkt ook uit figuur 6, die per windrichting een indruk geeft van het aantal actieve waarnemers (de 'waarneemingspanning'). De meeste soorten en het grootste aantal waarnemingen zijn vastgesteld bij winden tussen noordoost en zuidoost, en relatief weinig bij een westelijke stroming. Daarnaast moet bedacht worden dat relatief veel Bijeneters geleverd zijn door trekpost Breskens (13 van de 143 waarnemingen uit figuur 5), die bekend staat om zijn gestuwde voorjaarstrek bij oostenwinden. De soort werd hier gezien tijdens winden uit oost (5x), zuid (4x), zuidoost (3x), en noordwest (1x).

De conclusie kan dus zijn dat de grote gezamenlijke oplettendheid van het waarnemerscorps bij (zuid)oostenwinden de kans op een Bijeneter, die onder dergelijke omstandigheden groter is dan bij andere winden, verder verhoogt. Hoe dan ook zal iedere waarneming toch zeker een mediteraan gevoel geven!



Figuur 5. Percentage Bijeneter-waarnemingen per windrichting (n = 143, 1970-2003) en het voorkomen van acht verschillende windrichtingen in De Bilt in mei en juni (gemiddeld over 1970-2003).



Figuur 6. Het aantal BSP-waarnemingen en het aantal BSP-soorten per windrichting (gemiddeld over mei-juni 1989-2003).



Aalscholvers op slaapplaatsen in Nederland in januari 2004

Aalscholvers zijn tegenwoordig een gewone verschijning in de winter. Zelfs in stadsvijvers en grachten zijn ze niet meer weg te denken. Met zo'n ruime verspreiding is het dan ook de vraag of de reguliere midwintertelling wel voldoet om tot een goede schatting van het aantal in ons land verblijvende Aalscholvers en hun lokale verspreiding te komen. Aangezien de vogels zich 's avonds concentreren op gemeenschappelijke slaapplaatsen ontstond het idee een landelijke slaapplaattelling te organiseren. In januari 2003 lukte het maar deels om alle plekken geteld te krijgen, maar in 2004 was de animo des te groter. Ruim 200 tellers gingen op pad om vanaf de namiddag tot in de schemering slapende Aalscholvers te tellen. Vrijwel alle 224 bekende slaapplaatsen werden geteld, inclusief enkele gebieden over de grens met België, waarvan bekend is dat de vogels op Nederlandse wateren voedsel zoeken.

In totaal werden op 163 slaapplaatsen liefst 25.745 Aalscholvers vastgesteld: gemiddeld 167 vogels per plek (maximum 3251, mediaan 70). Het zwaartepunt van de verspreiding lag duidelijk in het IJsselmeergebied (figuur 1). In deze regio (incl. Veluwerandmeren) bevond zich 40% van alle overnachtende vogels. Toplocaties waren de strekdam De Banaan in Den Oever (3251) en het in 2003 opgespoten eiland De Kreupel in het IJsselmeer (2250). Een tweede regio met grote aantallen was het rivierengebied (26% van alle vogels), met de grootste slaapplaats in de Drutense Waarden langs de Waal (555). Behoorlijke aantallen vinden we verder op een aantal plaatsen in Noord-Nederland en in het westen van het land. Zowel in de Waddenzee als in het Deltagebied werden naar verhouding weinig Aalscholvers gezien, terwijl deze regio's in nazomer en najaar wel grote aantallen herbergen. Kennelijk zijn de zoute wateren in de winter dus niet interessant. Bij slaapplaatsen in de buurt van de Noordzeekust (o.a. in de Amsterdamse Waterleidingduinen en bij IJmuiden) bleken binnenvliegende Aalscholvers voornamelijk uit het binnenland te komen.

Vergeleken met 2003 was het aantal vogels per slaapplaats in 2004 gelijk tot enkele malen hoger. Uitgaande van de 74 slaapplaatsen die in beide jaren werden geteld, en opgeteld naar regionaal niveau, ging het om een toename van 27% tot bijna 250% per regio. De sterkste groei deed zich voor in het Deltagebied, in Zuid-Nederland (voornamelijk Maasdal) en in Noord-Nederland. In het IJsselmeergebied, West-Nederland en het rivierengebied (IJssel, Waal, Rijn) werd een relatief geringe toename geregistreerd. Op basis van de aantalsveranderingen tussen 2003 en 2004 hebben we ook een schatting gemaakt voor de onvolledige telling van 2003. Deze komt neer op 16.400 vogels. Dat

het aantal in 2004 zoveel groter was, heeft ongetwijfeld te maken met de veel mildere weersomstandigheden in de winter. Opvallend is ook dat Aalscholvers in de winter steeds vaker de broedkolonies als slaapplaats gebruiken, en soms ook daadwerkelijk eerder met broeden gaan beginnen.

Hoe staan de aantallen op de slaapplaatsen in verhouding tot de aantallen die overdag worden geteld? Van 2004 zijn nog geen resultaten bekend van de midwintertelling. Midwintertellingen in 2001-2003 leverden resp. 19.400, 18.100 en 23.700 vogels op. De geschatte aantallen voor 2003 (16.400) passen goed in dit beeld, maar de bijna 26.000 Aalscholvers die in 2004 werden geteld zijn tot nu toe bij tellingen overdag nog nooit vastgesteld. Voor het maken van populatieschattingen in de winter lijken slaapplaattellingen dan ook beter geschikt.

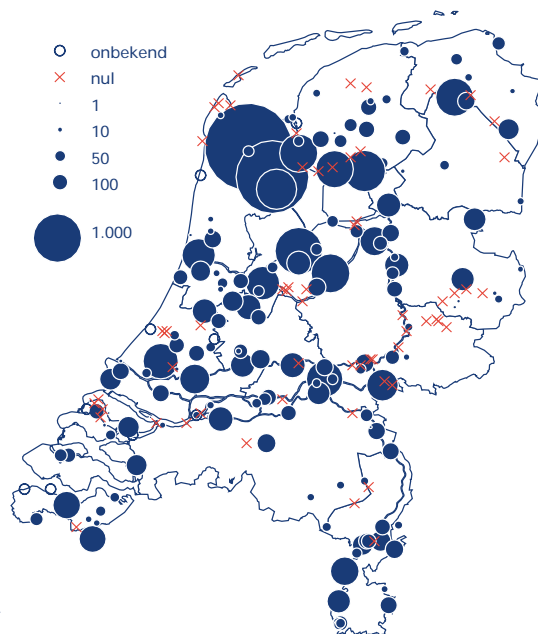
Met dank aan alle tellers die in 2004 een bijdrage leverden aan de slaapplaattellingen.

Jeroen Nienhuis
(jeroen.nienhuis@sovon.nl) &
Stef van Rijn
(s.vrijn@riza.rws.minvenw.nl)



Foto links: Mervyn Roos/RIZA.
Slaapplaats van Aalscholvers bij gemaal Wouda in Lemmer.

Foto rechts: Philip Friskorn



Figuur 1. Verspreiding van Aalscholvers op slaapplaatsen in 2004.



Hoempende Roerdompen in 2003

Vogelbescherming Nederland en SOVON riep en 2003 uit tot het 'Jaar van de Roerdomp'. De Nederlandse populatie van de Roerdomp, één van de 13 aandachtsoorten van het Beschermingsplan Moerasvogels, is de afgelopen decennia dermate fors afgenomen dat speciale aandacht ook wel te rechtvaardigen was. Er werd geprobeerd om via intensiever onderzoek een nog completer beeld van verspreiding en aantallen te verkrijgen dan we al hebben via het Landelijk Soortonderzoek Broedvogels (LSB). Daarnaast is extra onderzoek uitgevoerd om de kennis over de nauwkeurigheid van Roerdomp-inventarisaties te vergroten, en om mogelijkheden te verkennen om door systematische registratie van de roep meer te weten te komen over de conditie.

Ruim 300 broedparen

In het 'Jaar van de Roerdomp' zijn méér moerasgebieden bezocht dan in voorgaande jaren. Dit leverde slechts enkele niet eerder bekende broedgebieden op. Daarnaast werden reeds bekende, maar doorgaans minder belangrijke gebieden in 2003 intensiever bekeken. De bezoekenintensiteit in de meeste kerngebieden was vergelijkbaar met voorgaande jaren.

In totaal zijn in 2003, verdeeld over 77 gebieden, 274 territoria vastgesteld. De belangrijkste Roerdomp-bolwerken zijn de Oostvaardersplassen (49) en De Wieden (33), samen goed voor ruim een kwart van de Nederlandse populatie. Andere belangrijke gebieden en regio's zijn de Zaanstreek (minimaal 32 territoria), het Lauwersmeer (11), de Weerribben (10), Centraal- en Zuid-Friesland (26) en Zuidoost-Brabant (minimaal 14). Regio's met veel moerassen maar geen Roerdompen zijn de Utrecht-Hollandse laagveenplassen, Zuidwest-Friesland, Berkeheide/Meijendel en Zeeuws-Vlaanderen. Rekening houdend met inventarisatieproblemen (zie verderop) en niet-onderzochte gebieden, zal de Nederlandse populatie wellicht 330-375 territoria hebben geteld.

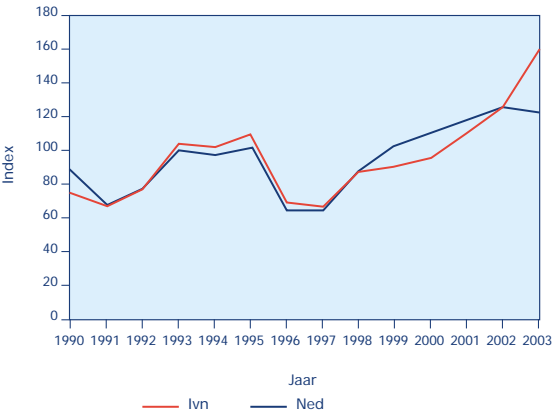
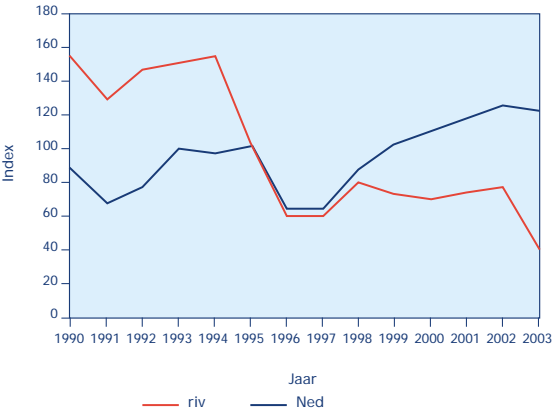
Populatie recent in de plus

Sinds 1990 is de landelijke populatie toegenomen met gemiddeld 4% per jaar. Dat er sinds dat jaar slechts twee koude winters waren, heeft hier ongetwijfeld aan bijgedragen. Lokaal hebben ook natuurontwikkelingsprojecten gezorgd voor een toename, zoals in De Wieden en in Noord-Holland. Inmiddels lijkt de stand te stabiliseren. In het voorjaar van 2003 was de waterstand in veel gebieden relatief laag, terwijl de voorafgaande winter als 'normaal' te boek stond, daar waar de vijf winters daarvoor (vrij) zacht tot zeer zacht waren. Het Rivierengebied, waar een significante afname van gemiddeld 8%

per jaar plaatsvond, deelt niet in de landelijke opleving. Waarschijnlijk is de habitatkwaliteit door verdroging en vegetatiesuccessie hier het sterkst teruggelopen. Dat de enige koude tot strenge winters die recent zijn vastgesteld (1995/96, 1996/97) hier voor een, vergeleken met andere regio's, sterke afname leidden (waarvan de regionale populatie nog niet herstelde), doet het ergste vrezen. Ook in de regio's Zuid-Holland/Delta (o.a. Biesbosch), de duinen en in mindere mate op de hoge zandgronden was 2003 een betrekkelijk slecht jaar.

Inventariseren en trefkans

Van in totaal 58 territoria in 23 gebieden zijn gegevens gebruikt om de trefkans van Roerdompen te berekenen. Deze blijkt sterk te verschillen van gebied tot gebied, en ook nog eens van territorium tot territorium. De trefkans is in de periode 1 april - 15 mei hoger dan tussen 15 mei - 1 juli. Gemiddeld over alle onderzoeksgebieden was de kans om een aanwezige Roerdomp te horen op een bezoek vóór 15 mei 40%, na 15 mei 25%. Het lijkt erop dat de trefkans van geïsoleerde Roerdompen lager is dan die van Roerdompen die op een kilometer of minder afstand van elkaar zitten, al is het verschil niet significant. De trefkansgegevens wijzen erop dat het aantal Roerdompen maximaal 20% kan worden onderschat bij de intensieve BMP-programma's en tot 40% bij extensievere inventarisaties, maar in individuele gebieden kan de onderschatting groter zijn. Deze informatie is vooral van belang voor het vaststellen van 'exacte' aantallen. Vanuit monitoring-oogpunt is het niet noodzakelijk om jaarlijks alle aanwezige Roerdompen daadwerkelijk vast te stellen. Belangrijk is wel om per gebied een hoog en constant aandeel te volgen. Hiervoor lijkt de in het Jaar van de Roerdomp gevolgde methode gewoonlijk voldoende: drie bezoeken vóór



Figuur 2. Aantalsontwikkeling van de Roerdomp voor de fysisch-geografische regio Rivierengebied (boven) en Noordwest-Overijssel/Friesland (onder) in 1990-2003, in vergelijking met de landelijke trend (gemiddelde index=100).



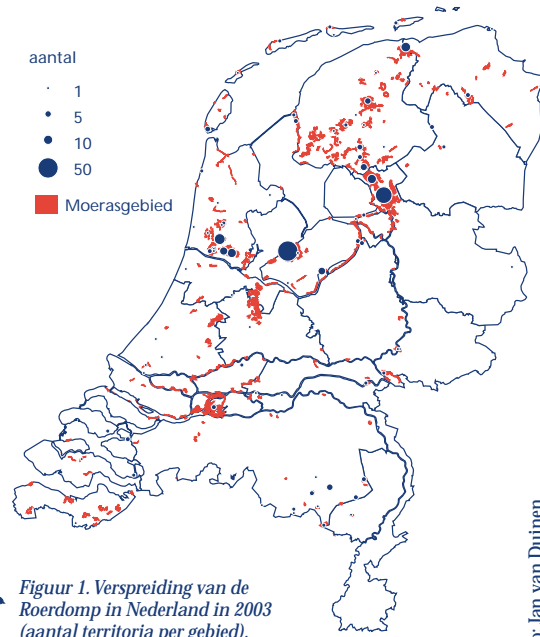
zonsonopkomst of na zonsondergang in de periode 1 april - 15 mei. Geïsoleerde broedparen zullen echter soms alleen bij een intensiever bezoekschema aan het licht komen (zoals BMP-B). Zeker in de kerngebieden zal jaarlijks precies dezelfde methode gehanteerd moeten worden.

Dank

Het succes van het Jaar van de Roerdomp is te danken aan de vele tientallen waarnemers die op pad gingen om Roerdompen in kaart te brengen. Voor het trefkansonderzoek zijn 17 personen veelvuldig hun telgebied inge-

trokken. Als dank hebben allen het rapport toegestuurd gekregen. Andere belangstellenden kunnen het downloaden van de SOVON homepage. In het rapport is er ook aandacht voor de hoempseries die op papier zijn gezet en de geluidsregistraties. Voor *Limosa* staat een artikel op de rol.

Chris van Turnhout, Arend van Dijk & Michiel van der Weide



Figuur 1. Verspreiding van de Roerdomp in Nederland in 2003 (aantal territoria per gebied). Daarnaast is de ligging van moerasgebieden weergegeven.

Foto: Jan van Duinen



De districtscoördinatoren verzameld tijdens de vergadering van februari 2003.

Van links naar rechts: Gertrude v.d. Elzen (Brabant-Oost), Romke Kleefstra (Friesland) en dan bovenaan Bas Voerman (Achterhoek, nu opgevolgd door Jasper Gelderblom), Marc Westermann (Grote Rivieren), onzichtbaar achter handleiding Patrick Bergkamp (Noord-Holland), Ben Hulsebos (Twente), Robbert Vernooij (Limburg-noord), Hans de Boer (Grote Rivieren), Mark Koopmans (Groningen) en Lieuwe Dijkse (Waddengebied).

Voorste rij van rechts naar links: Ype Hoekstra (Utrecht, nu opgevolgd door Wilco Stoopendaal), Gerwin Geertse (Zeeland, opvolger wordt nog gezocht), Hans-Peter Uebelgünn (Limburg-noord), Rudi & Diny Terlouw (Zuid-Holland-noord) en zittend Gerben Mensink (Overijssel, nu opgevolgd door Erwin Goutbeek). Niet op de foto staan Jan-Joost Bakhuizen (Limburg-Zuid), Bert Dijkstra (Drenthe), Symen Deuzeman (Veluwe), Wiel Poelmans (Brabant-west) en Ton Elzerman (Zuid-Holland-zuid).

Over districtscoördinatoren en districtsgrenzen

Het Landelijk Soortonderzoek Broedvogels (LSB; Kolonievogels en zeldzame broedvogels) leunt zwaar op de inzet van de vrijwillige districtscoördinatoren. De DC's, zoals deze supervrijwilligers in jargon heten, zijn de regionale handen en voeten van het SOVON-kantoor. Bezig met het benaderen van tellers, het coördineren, verzamelen en controleren van de gegevens, het schrijven van een nieuwsbrief of het geven van een presentatie bij een Vogelwerkgroep, vormen ze een spin in het web. De namen van de DC's staan in ieder nummer van SOVON-Nieuws, deze keer ook hun gezichten.

Districtsgrenzen beperkt veranderd! SOVON heeft Nederland verdeeld in 20 districten met ieder zijn eigen DC. Om de overzichtelijkheid te vergroten is onlangs besloten om een beperkt aantal districtsgrenzen te wijzigen. Grenzen over atlasblokken of dwars door grote natuurgebieden zijn aangepast. Geprobeerd is om te komen tot duidelijk herkenbare grenzen, rekening houdend met provinciegrenzen, natuurgebieden en werkggebieden van Vogelwerkgroepen. Voorbeelden zijn dat het werkgebied van de VWG Alkmaar nu geheel in D1 (Noord-Holland-noord) ligt, de grens

tussen D6 (Overijssel-west) en D11 (Veluwe) nu de IJssel volgt, Het Gooi ook voor SOVON bij Noord-Holland hoort en de Groote Peel in zijn geheel onder D16 (Brabant-oost) valt. Voor een volledig overzicht van alle wijzigingen wordt verwezen naar de homepage en de districtsnieuwsbrief.

Joost van Bruggen & Michiel van der Weide





Hoeveel 'steltjes' in het binnenland in najaar 2003?

Najaar 2003 ging de 'goudplevierentelling' in het binnenland op herhaling. Evenals in 1996 werden de Nederlandse polders en akkers in oktober en november doorkruist om de aanwezige steltlopers in kaart te brengen. In tegenstelling tot bijvoorbeeld ganzen en zwanen, weten we maar weinig over de verspreiding van deze soortgroep in de 'witte gebieden'. Des te interessanter is het dan ook om de telling van 2003 naast die van 1996 en eerdere in de jaren zeventig te leggen. Toen werden nog ruim 400.000 Goudplevieren geteld; in 1996 ging het om een kleine 220.000. Zou het aantal in 2003 verder afgenomen zijn, vooral nu de polders er kurkdroog bij lagen? Een eerste uitwerking van de resultaten lijkt anders uit te wijzen.

Tabel 1. Getelde aantallen van in het binnenland pleisterende Goudplevieren, Kieviten en Wulpen in oktober en november 1996 en 2003 (afgerond op duizendtallen).

Soort	okt 1996	okt 2003	nov 1996	nov 2003
Goudplevier	195.000	190.000	217.000	222.000
Kievit	954.000	428.000	686.000	443.000
Wulp	46.000	46.000	50.000	53.000

Tabel 2. Getelde aantallen pleisterende Goudplevieren in Zweden en de Waddenzee-landen in oktober 2003.

Land	Aantal	Bron
Zweden	100.000	Green et al. 2004, Vår Fågelvärld 2004(1)
Denemarken	390.000	L.M. Rasmussen
Duitsland	150.000	K. Günther & T. Krüger
Nederland	190.000	dit artikel
Totaal	830.000	

Internationale telling 2003

Het initiatief tot de telling kwam uit Denemarken. Lars Malta Rasmussen van de Deense collega-organisatie Dansk Ornitologisch Forening riep alle Waddenzee-landen op tot het organiseren van tellingen van Goudplevieren in oktober. In Nederland namen SOVON en de Nederlandse Steltloper Werkgroep (NSWG) de coördinatie op zich. In tegenstelling tot de Denen en Duitsers (en Zweden) werd in Nederland niet alleen de Goudplevier geteld, maar ook Kievit en Wulp. Daarnaast werd in ons land in november een extra telling uitgevoerd, omdat op dat moment doorgaans de grootste aantallen bij ons verblijven. De Nederlandse tellingen sloten aan op het lopende programma van de watervogellingen. Teldata waren 18 oktober en 15 november. In verband met getij werd in oktober in het Waddengebied een week eerder geteld. De regiocoördinatoren slaagden er prima in zoveel mogelijk telgebieden te bemensen. Sommige regio's initieerden nog extra initiatieven. Zo werd in Drenthe ook de verblijfshabitat genoteerd, terwijl Flevoland alle roofvogels meetelden.

Goudplevier verrassend gelijk

In tabel 1 zijn de voorlopige telresultaten opgenomen. Ter vergelijking staan ook de aantallen van 1996 erbij. Hieruit blijkt dat de aantallen Goudplevieren goed vergelijkbaar waren met die van acht jaar geleden. Dat is verrassend, omdat eigenlijk iedereen er in oktober van overtuigd was dat de aantallen fors lager zouden uitpakken. Niet alleen was het Nederlandse polder- en akkerland als gevolg van een bloedhete en droge zomer kurkdroog en naar verwachting dus voedselarm; ook is uit onderzoek gebleken dat Goudplevieren in toenemende mate in Denemarken en Duitsland blijven om er de slagpenrui door te maken. Vooral de afname

van de jachtdruk in Denemarken zou tot een herverdeling van het najaarsvoorkomen hebben geleid. Hoewel de aantallen ten noorden van ons land inderdaad erg groot waren (tabel 2), was er van een afname in Nederland geen sprake. Opvallend was wel dat het totale aantal Goudplevieren in Nederland in november weinig afweek van dat in oktober. Voorheen zaten er in november juist duidelijk meer Goudplevieren dan in oktober. Wat wél afweek, was het verspreidingsbeeld. Door perioden met regen in de weken voorafgaand aan de novembertelling, waren de landerijen minder droog en concentreerden foeragerende Goudplevieren zich meer op plas-dras percelen.

Kievit gehalveerd, Wulp gelijk

In oktober 1996 werden bijna een miljoen Kieviten in Nederland geteld. In oktober 2003 bleef de teller staan op 424.000 en een maand later op een overeenkomstig aantal. Deze halvering is, zo verwachten we, een tijdelijk gevolg van de extreme droogte en niet van een populatiecrash. Kieviten kunnen nu eenmaal snel en massaal reageren op veranderende weersomstandigheden en voedselbeschikbaarheid. Vermoedelijk verbleven de vogels dan ook elders, waar de omstandigheden beter waren. Bij de Wulp kwamen de aantallen goed overeen met die in 1996. Er moet overigens nog worden uitgezocht hoeveel Wulpen onafhankelijk waren van de getijdengebieden.

Goudplevier en Kievit regionaal bekeken

Evenals in 1996 werden de grootste aantallen Goudplevieren en Kieviten vastgesteld in de lage en open delen van Nederland. Ze lieten zich daar vooral zien op pas gemaaide percelen (de warme weersomstandigheden stelden boeren in staat nog een snee gras te maaien rond het eerste telweekend) en de voor de winter met gras ingezaaide of nog



ongeploegde maïspcelen. Zowel in oktober als november telde Friesland de grootste aantallen Goudplevieren, 55.500 resp. 73.000 (figuur 1). Andere belangrijke regio's waren Noord-Holland (41.000, november), Groningen (31.000, oktober), Zeeland (29.500, november, inclusief schatting getijdengebied) en de Waddeneilanden (20.000, november). Op de zandgronden van Gelderland, Noord-Brabant en Limburg was de Goudplevier schaars.

Bij de Kievit was Noord-Holland de topprovincie met 80.000 en 85.000 in resp. oktober en november (figuur 1). Daarna volgden Friesland (83.500), Zeeland (58.000, inclusief schatting getijdengebied), Utrecht (42.500), Zuid-Holland (42.000) (alle in november) en Overijssel (33.000 in oktober).

Nederlandse Goudplevieren in internationaal perspectief

De kleinere aantallen Goudplevieren die in Nederland in 2003 en 1996 werden vastgesteld in vergelijking met eind jaren zeventig, betekenen niet per se een populatieafname. Dat in ons land tegenwoordig minder Goudplevieren voorkomen, heeft in de eerste plaats te maken met het stopzetten van de jacht in Denemarken in 1982. Dat leidde gaandeweg tot een herverdeling van de verspreiding. Veel Goudplevieren blijven nu tot ver in het najaar in Denemarken, o.a. om er de rui door te maken. Dat de 'Nederlandse wilsterflappers' meer jonge vogels vangen, is mede een gevolg van deze jachtstop; enerzijds omdat er geen vogels meer worden geschoten (jonge vogels hebben een verhoogde afschotkans), anderzijds omdat de jonge vogels juist nog steeds geneigd zijn Denemarken over te slaan en direct naar onze contreien te vliegen. Daarnaast neemt het areaal aan geschikte graslanden bij ons steeds verder af door uitbreiding van bebouwing, bossen en parken; ofwel het landschap anno nu is veel minder aantrekkelijk voor Goudplevieren dan pakweg 20 jaar geleden. Waarom de hogere oktober-aantallen in het noorden later in het seizoen (november) niet alsnog tot een hogere piek in Nederland hebben geleid, is voorlopig nog een raadsel. Wanneer de totalen van Zweden en de Waddenzee-landen worden opgeteld, ging het in oktober 2003 om zo'n 830.000 Goudplevieren (tabel 2), en dat ligt aardig in de buurt van de totale schatting van een kleine één miljoen doortrekkers in onze regio. Dit des te meer wanneer we in ogenschouw nemen dat bij de oktobertelling vermoedelijk al enige doortrek richting Frankrijk had plaatsgevonden, en dat er ook behoorlijke

aantallen in Polen en het oosten van Duitsland kunnen hebben gezeten. Redenen genoeg om een vinger aan de pols te houden en vergelijkbare steltloperstellingen in de toekomst wederom te organiseren! Ze zouden wel eens een goede graadmeter kunnen zijn voor de effecten van de nieuwe nota 'Ruimte voor ontwikkeling', die tot een verdere toename van woonwijken, bedrijventerreinen, parken en boomsingels, en een afname van het agrarisch gebied zal leiden.

Dankjewel!

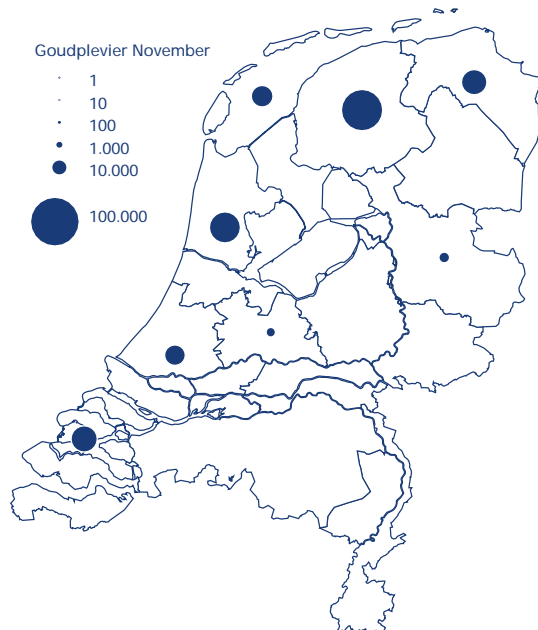
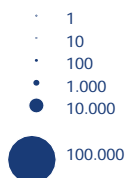
De binnenlandse steltloperstellingen waren niet mogelijk geweest zonder de inzet van alle tellers. Even onmisbaar was de regionale coördinatie, die werd verzorgd door: Gerard van Zuijlen (Zeeland), Gert Ottens (Zuid-Holland), Dirk Tanger (Noord-Holland), Jan Schoppers (Noord-Brabant), Ton Cuijpers (Limburg), Henk Hubers (Gelderland), Jan van der Winden (Utrecht), Rob van Swieten & Greet Boomhouwer (Flevoland), Gerrit Gerritsen (Overijssel), Harold Steendam (Drenthe), Roland Jalving (Groningen), Romke Kleefstra (Wadden) en Meinte Engelmoer (Friesland). De landelijke organisatie van de telling in 2003 werd mogelijk gemaakt door een financiële bijdrage van het Prins Bernhard Fonds.

Romke Kleefstra (SOVON) & Dirk Tanger (NSWG)

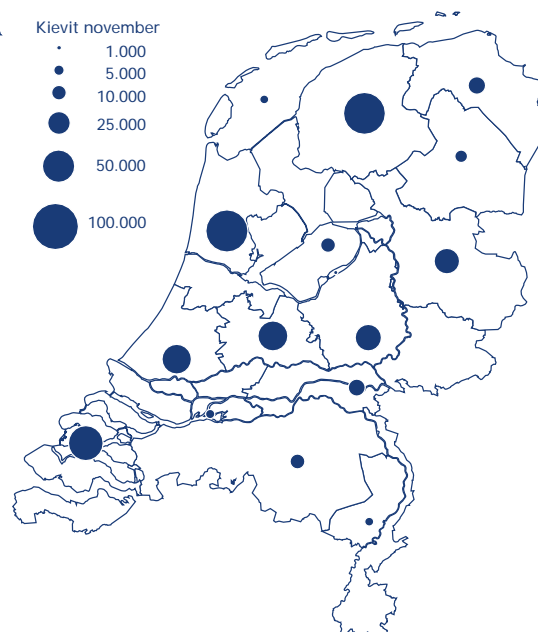
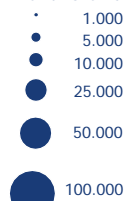
Meer lezen over Goudplevieren, Kieviten en Wulpen:

- Jukema J., Piersma T., Hulscher J.B., Bunschoke E.J., Koolhaas A. & Veenstra A. 2001. Goudplevieren en wilsterflappers: eeuwenoude fascinatie voor trekvogels. Fryske Akademy, Leeuwarden. KNNV Uitgeverij, Utrecht.
- van Roomen M.W.J., van Winden E.A.J., Koffijberg K., Kleefstra R., Ottens G., Voslamber B. & SOVON Ganzen- en zwanenwerkgroep 2003: Watervogels in Nederland in 2001/2002. SOVON-monitoringrapport 2004/01. RIZA-rapport BM04/01, SOVON Vogelonderzoek Nederland, Beek-Ubbergen.
- van der Winden J., Gerritsen G. & van Roomen M. 1997. Grote aantallen steltlopers in het binnenland. Sovon-Nieuws 10 (3): 20-21.

Goudplevier November



Kievit november



Figuur 1. Verspreiding van Goudplevier en Kievit per provincie in november 2003.

Weidevogels: wat moeten we er mee?



Op dit moment is er veel aandacht voor weidevogels, en dat is terecht. Want het gaat niet goed met ze. De aantallen, zoals die met het Nationale Weidevogelmeetnet worden gevolgd, laten recent een versnelde achteruitgang zien. Dit ondanks de vele inspanningen die in het verleden en ook nu nog worden gedaan om de negatieve ontwikkelingen een halt toe te roepen.



Tabel 1. Trends (procentuele jaarlijkse verandering) van negen weidevogelsoorten in agrarisch gebied in 1990-2002. Daarnaast is de populatie na 10 jaar gegeven (als percentage van de populatie in het eerste jaar).

Soort	trend	% na 10 jaar
Slobeend	-2	82
Kuifeend	+2	122
Scholekster	-7	48
Kievit	-1	90
Grutto	-4	66
Tureluur	+1	110
Veldleeuwerik	-6	54
Graspieper	-2	82
Gele kwikstaart	0	100

Van tellingen naar betrouwbare indexen

Al eerder is aandacht besteed aan het feit dat tellers een natuurlijke neiging hebben om gebieden te inventariseren met een groot aanbod aan (interessante) soorten en bij voorkeur ook nog eens grote aantallen (de 'betere gebieden'). Er mag worden verwacht dat de aantalsontwikkelingen in dergelijke gebieden niet synchroon lopen aan die in de minder goede gebieden. Een oplossing voor de oververtegenwoordiging van de betere weidevogelgebieden werd mede gezocht in samenwerking met de professionele meetnetten die door veel provincies zijn opgezet. Maar wat bleek, ook professionals zijn mensen en in een aantal gevallen bleken de professionele meetnetten nog sterker op de presentie van bepaalde soorten en aantallen te hebben geselecteerd dan 'onze' vrijwilligers. Dankzij de nieuwe Broedvogelatlas is het nu gelukkig mogelijk om binnen Nederland de gebieden aan te merken met relatief hoge en lage dichtheden aan weidevogels. Naast een verschil in aantalsontwikkeling tussen goede en slechte gebieden, zijn er ook nog regionale trendverschillen mogelijk. Een combinatie van regio's met dichtheidsklassen levert voor elke soort binnen het Weidevogelmeetnet een aantal deelgebieden op ('strata') waarbinnen de aantalsontwikkeling niet gelijk hoeft te zijn aan die in de andere strata. De Broedvogelatlas biedt vervolgens opnieuw

uitkomst. Daarmee is het mogelijk om voor elk stratum apart het aandeel te bepalen van de populatie dat zich daarbinnen bevindt. Hoe groter het aandeel binnen een stratum is, des te zwaarder moet dat stratum meewegen in de bepaling van de landelijke trend. Dankzij de intensieve samenwerking met het CBS, in het kader van het Netwerk Ecologische Monitoring, is het mogelijk geworden om deze kwaliteitsverbetering in de indexberekeningen door te voeren.

Hoe staat het ervoor?

In de periode 1990-2002 hebben we de beschikking over 1040 proefvelden die tenminste enige jaren geteld en daarmee geschikt voor indexberekeningen zijn (figuur 1). Voor negen soorten is het mogelijk de indexen op de hiervoor geschetste wijze te berekenen. In 2001 kon er, door een uitbraak van mond- en klauwzeer, in veel proefvelden niet of alleen op aangepaste wijze worden geteld. Omdat het probleem zich niet in elke regio in gelijke mate voordeed, is vergelijking met andere jaren niet goed mogelijk. Vandaar dat 2001 in zijn geheel niet is betrokken in de indexberekeningen. Op landelijk niveau vertonen Grutto, Kievit, Veldleeuwerik, Graspieper, Slobeend en Scholekster in de onderzoeksperiode een significante afname. Kuifeend en Tureluur zijn significant toegenomen, terwijl de Gele



Kwikstaart stabiel bleef (tabel 1). De sterkste vermindering deed zich voor bij de Scholekster (afname met 52% binnen tien jaar), op korte afstand gevolgd door Veldleeuwerik (-46%) en Grutto (-34%). De aantallen kunnen overigens sterk fluctueren onder invloed van bijvoorbeeld weersomstandigheden (strengere winters, koud en/of nat voorjaar). Bij relatief korte tijdreeksen wordt de berekende trend door dergelijke fluctuaties beïnvloed. Zo vertoonde de Gele Kwikstaart bij de vorige indexberekeningen (periode 1990-2000) een significante toename, hoewel de indexen toen al aangaven dat dit vooral het gevolg was van gunstige ontwikkelingen in 1993-97. In 2002 waren de aantallen opvallend lager dan in 2000. Hierdoor is de lange-termijntrend omgeboogen van toename in stabilisatie.

Verschillen tussen regio's

Om een beter inzicht te krijgen in regionale verschillen is per soort de regionale trend vergeleken met de landelijke, en daarbij omgezet in een relatief getal (= landelijke trend/regionale trend). Het resultaat is te vinden in tabel 2. Daarbij moet worden bedacht dat een 'toename' voor de meeste soorten betekent dat de achteruitgang in de betreffende regio minder sterk is dan landelijk, terwijl een 'afname' een nóg grotere achteruitgang betekent. De regio's die het naar verhouding het beste doen, zijn het Hollandse Laagveen-gebied en de Zeekleigebieden in Zeeland en Zuid-Holland: 7 van de 9 soorten doen het hier beter dan het landelijk gemiddelde. Daarna volgen de Hoge Zandgronden en het Rivierengebied (5 van 9 soorten doen het beter dan landelijk). De regio's in het noorden van het land (het Laagveen-gebied van Friesland en Overijssel en Zeeklei-gebieden in Friesland, Groningen en Noord-Holland) komen als relatief ongunstig naar voren (slechts 4 resp. 3 soorten doen het beter). Als een van de mogelijke oorzaken hiervoor kan intensiever agrarisch grondgebruik worden genoemd. Zo worden graslanden in Noord-Nederland gemiddeld 2,2 keer per seizoen gemaaid, tegen gemiddeld 1,6 keer in West-Nederland.

Evaluatie beheersovereenkomsten

In 2001 ontstond commotie over de uitkomsten van een onderzoek door de Wageningen Universiteit (WUR), dat de effectiviteit van agrarisch natuurbeheer aan de kaak stelde. Dit vormde aanleiding voor SOVON, WUR en Alterra (met financiële ondersteuning van Vogelbescherming Nederland en het Milieuen Natuurplanbureau) om dit, met behulp

van gegevens uit het Weidevogelmeetnet, voor meer gebieden te onderzoeken. Aan de dataset die voor de analyse is gebruikt zijn hoge eisen gesteld voor wat betreft de selectie van 'gepaarde' plots: er zijn (groepen van) percelen gekozen met beheersovereenkomst en zonder beheersovereenkomst (de 'controleplots'), die verder onderling sterk vergelijkbaar zijn ten aanzien van weidevogeldichtheden, grootte en landschappelijke kenmerken (bodem, grondwaterstand, aanwezigheid van of ligging ten opzichte van wegen, begroeiing, bebouwing enz). Uiteindelijk bleven, afhankelijk van de soort, 24-28 sets over. De effecten van het beheer (in de praktijk: uitgestelde maai- en beweidingdatum) op de dichtheid van vier soorten weidevogels werd geanalyseerd met een regressiemodel dat rekening houdt met verschillen in dichtheden tussen proefvlakken onderling en met effecten van het jaar van de telling. De strenge selectiecriteria hebben als nadeel dat de te vergelijken percelen vrij dicht bij elkaar liggen (gemiddeld 185 m). Al dan niet corrigeren voor eventuele uitstralings-effecten (van beheer- naar controleplots) bleek echter niet tot andere conclusies te leiden.

Hoe doen de weidevogels het op beheerspercelen?

De analyse toonde voor geen van de vier soorten aan dat beheersovereenkomsten positief uitwerken op de aantallen. De Scholekster-dichtheden vertoonden geen enkel verschil tussen gebieden met en zonder beheersovereenkomst (figuur 2). Bij Grutto en Kievit waren ze weliswaar het hoogst in gebieden met een beheersovereenkomst, maar dit verschil bestond al voordat de overeenkomst werd afgesloten. Agrarisch natuurbeheer vindt dus vooral plaats op plekken met veel weidevogels, hetgeen in theorie natuurlijk het meest effectief is. Na het afsluiten van de overeenkomst nam de Grutto in de beheersgebieden echter niet toe ten opzichte van de controleterreinen, terwijl Kievit en Tureluur zelfs relatief afnamen nadat het boerenbeheer was gestart.

Is (agrarisch) natuurbeheer zinvol?

De aantalsontwikkeling van weidevogels is voor de meeste soorten bijzonder negatief. Beheersovereenkomsten blijken niet te hebben geleid tot een vermindering van de afname, sterker nog, het lijkt soms te leiden tot verdere achteruitgang. Dit wekt enige verbazing, omdat in eerder onderzoek wél is aangehouden dat bepaalde beheersvormen als uitgestelde maaidatum een positief effect hebben op de overleving van gruttokuikens,

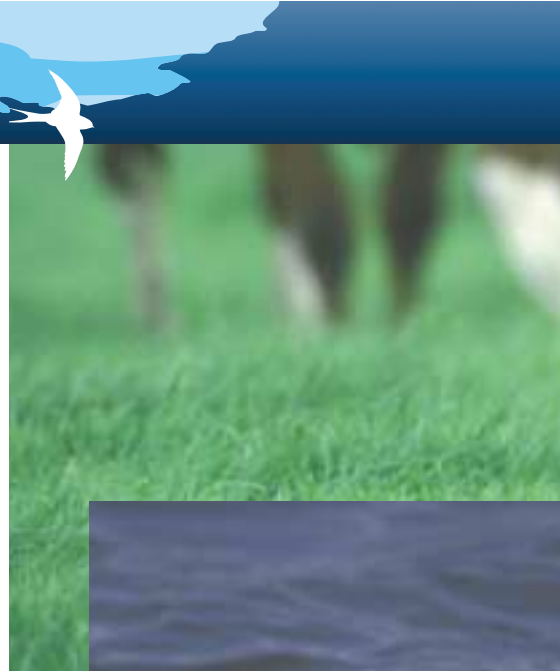


Foto: Kees Koffijberg



Tabel 2. Relatieve aantalsverandering in verschillende regio's (ten opzichte van de landelijke trend) van negen weidevogelsoorten in agrarisch gebied in 1990-2002. Er is sprake van een relatieve toe- (+) of afname (-) als de trend meer dan 10% afwijkt van de landelijke trend over een periode van 10 jaar. Bij kleinere afwijkingen is de regionale trend gelijk aan de landelijke trend (0).

Afkortingen verwijzen naar de verschillende regio's: HZG=Hoge Zandgronden; LVH=Laagveen-Holland; LVN=Laagveen-Noord; RIV=Rivierengebied; ZKN=Zeeklei-Noord; ZKZ=Zeeklei-Zuid.



	HZG	LVH	LVN	RIV	ZKN	ZKZ
Slobeend	-	+	-	+	-	+
Kuifeend	+	+	+	-	-	+
Scholekster	+	+	-	-	-	+
Kievit	0	0	-	+	+	+
Grutto	-	+	-	+	+	+
Tureluur	-	+	-	+	0	+
Veldleeuwerik	+	+	+	-	-	+
Graspieper	+	+	+	-	0	-
Gele Kwikstaart	+	-	+	-	+	-
Totaal trend positiever dan landelijk	5	7	4	5	3	7
trend gelijk aan landelijk	1	1	0	0	2	0
trend negatiever dan landelijk	3	1	5	4	4	2

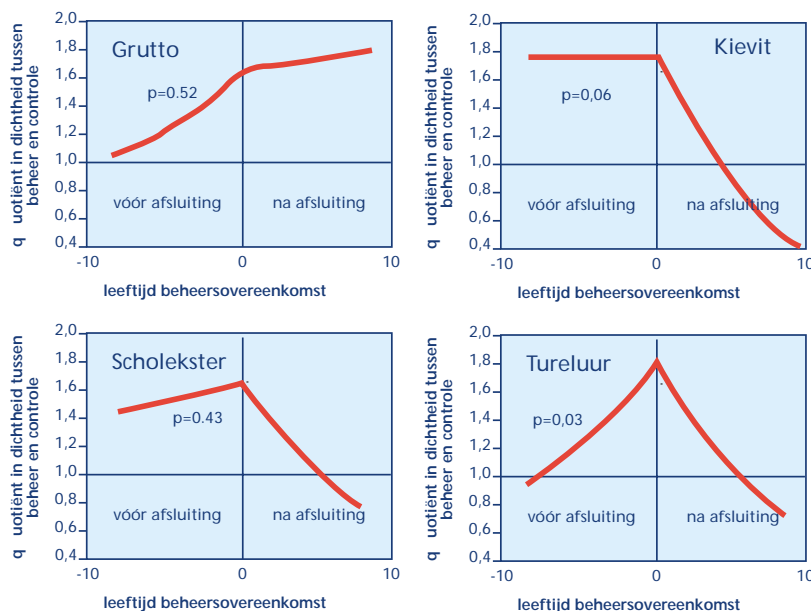


Foto: Hans Hut



Figuur 1. Proefvlakken van het weidevogelmeetnet.

Meer lezen:
 Willems F., Breeuwer A., Foppen R., Theunissen W., Schekkerman H., Goedhart P. Kleijn D. & Berendse F. 2004. Evaluatie Agrarisch Natuurbeheer: effecten op weidevogeldichtheden. SOVON-onderzoeksrapport 2004/02. Dit rapport is te down-loaden via www.sovon.nl, alwaar ook de weidevogel-indexen te vinden zijn.



en dat bescherming van nesten resulteert in een verhoogd uitkomstsucces. De oorzaak moet dan ook vooral worden gezocht in het feit dat de huidige beheersmaatregelen voor bijv. de Grutto in principe positief zijn maar niet ver genoeg gaan, terwijl ze voor andere soorten averechts werken. Dit pleit voor veel meer variatie in het gevoerde beheer. Het huidige agrarisch gebruik van 75% van het Nederlandse landoppervlak leidt door de intensivering tot verdere landschappelijke vervlakking, zowel in grasland- als akkerbouwgebieden. Het wordt steeds duidelijker dat alleen een planmatige inrichting van het boerenland waarbij het accent wordt gelegd op verscheidenheid aan habitattypen (per gebied en regio), de kern moet gaan vormen van het toekomstige natuurbeheer in het agrarisch gebied. De vraag is of een dergelijk beheer mogelijk is zonder de huidige agrarische bedrijfsvoering rigoureuus aan te pakken. Nu wordt veelal op perceelsniveau getracht mozaïeken te creëren, omdat dat nog is in te passen in de agrarische praktijk, terwijl ook binnen de percelen zelf variatie noodzakelijk is. In het verleden zorgden relatief hoge waterstanden ervoor dat vanzelf droge en natte plekken in een perceel ontstonden, met bijbehorende afwisseling in graslengte en voedselaanbod. Pas als de (bij de nagestreefde beheerstrategie behorende) bedrijfsvoering via overeenkomsten voor boeren financieel mogelijk wordt gemaakt, zal er sprake kunnen zijn van effectief agrarisch natuurbeheer.

Wolf Teunissen

Figuur 2. Verhouding van weidevogel-dichtheden tussen plots met en zonder beheer in relatie tot het aantal jaren vóór en ná ingang van de beheersovereenkomst. Een verhouding groter dan 1 geeft aan dat de gemiddelde dichtheid in de beheerspercelen groter is dan die in de controlepercelen. Een stijgende lijn wil zeggen dat de dichtheden in de beheerspercelen een positievere trend laten zien dan die in de controlepercelen. De p-waarde geeft aan in hoeverre de knik in de lijn na ingang van de overeenkomst significant is ($p < 0,05$).



SPECIFIEK... Boer



Bennie van den Brink (foto: Guus van Duin)

Ik kwam altijd Boerenzwaluwen tegen in de schuren en stallen van onze boerderij. Als ze in de herfst voor een halfjaar weggaan, vraag je je natuurlijk af waar ze blijven. En dat is eigenlijk steeds meer mijn interesse gaan krijgen. Ik kreeg de kans om ringonderzoek te gaan doen: dé manier om meer van dat beestje aan de weet te komen.

Dat had je ook met Huiszwaluwen kunnen doen

Nee, de Boerenzwaluw heeft een open nestje, dus je kunt makkelijk bij de jongen komen. Dat stimuleert toch wel. Er zaten een stuk of drie, vier nesten in een kalverstal en een kippenschuurtje. Ik zag hoe de jongen gevoerd werden. Ze waren zo toegankelijk. De boerderij stond in Oldebroek, hier vlakbij. Mijn vader had interesse in vogels. Toen hier de polder werd drooggelegd, Oostelijk Flevoland – ik was toen een jaar of tien – nam hij me met de auto mee naar de dijk om eenden te kijken. Nadat hij een kijker voor me had gekocht, ging er een wereld voor me open. Een buurjongen was een fanatieke eierzoeker en met hem ging ik de weilanden in. En ik ging ook wel de struiken in om een ei uit een nest te halen, en je wist dan niet altijd waarvan het was. De volgende dag ging je erbij zitten om daar achter te komen. Ik had van nature ook wel een beetje een voorkeur voor vogels.

Wanneer wilde je meer?

Ik denk toen ik op het Vogeltrekstation een keer van Speek senior zag dat hij op een slaapplek zwaluwen had gevangen. Toen ik een jaar of 15 was kwam ik in contact met de ringer Kees Terpstra. Ik wist een heleboel nesten en vogels te zitten en hij vond het leuk om met me mee te gaan. Hij ging hier in Elburg vangen, met netten in het riet. Elke zaterdagmorgen ging ik mee. Ik vond dat machtig mooi. Je ziet

De tweede specialist van dit jaar heeft zijn favoriet, *Hirundo rustica*, zelfs in zijn e-mailadres vermeld. Want voor Berend van den Brink, beter bekend als Bennie, draait het van jongs af aan eigenlijk maar om één ding: de 55-jarige schoolmeester is bezeten van Boerenzwaluwen en volgde ze jarenlang, tot in Afrika. Maar na twaalf jaar sjouwen, iedere tien dagen stal in stal uit, is het nu wel een beetje genoeg.

zoveel meer. De eerste keer dat ik een Braamsluiper in mijn handen had: wat is dit voor een beestje?! Zo kom je dicht bij die vogels. En je krijgt nog eens bericht terug. Na een jaar of drie kon ik zelf een ringvergunning krijgen. Ik heb nog een echt ouderwetse vergunning, dat ik alles en overal mag ringen.

Je maakte de overstap naar de boertjes

Ik had hier al jaren zwaluwen geringd maar nog nooit een terugmelding gehad van beneden de evenaar. Nu nog niet trouwens, dat is wel grappig, en ik heb er meer dan 100.000 geringd. Andersom wel overigens. Ik las een rapport van Duitse studenten van de universiteit van Essen die in Zambia met Boerenzwaluwen waren bezig geweest. Ongeveer 1 op de 10.000 zwaluwen wordt teruggemeld van over de Sahara. Dan ben je natuurlijk nog wel even bezig. Andersom was dat 1 op de 1500 à 2000, dus ik moest gewoon in Afrika gaan ringen. Ik heb die jongens uiteindelijk opgebeld. Ze reageerden erg positief en we hebben plannen gemaakt om domweg eens een keer naar Afrika te gaan. Maar waarheen? Op de kaartjes van terugmeldingen van de zwaluwen had ik al gezien dat er ergens midden in de zuidpunt van Zuid-Afrika een witte vlek lag: Botswana, en ook in Angola. Dat laatste land is zo moeilijk, daar kom je niet in, en het is ook niet echt veilig. Maar in Botswana kon je wat doen. We zijn er in 1989 carte blanche heengegaan en hebben geprobeerd een slaapplek van zwaluwen te vinden. Dat lukte in de buurt van Maun, aan de rand van de Okavango-delta. Tussen de 500.000 en de 1 miljoen Boerenzwaluwen. En een paar Oeverzwaluwen erbij. Op zich zijn die ook wel interessant hoor, maar ze komen meestal niet zo ver zuidelijk.

Werd het een succes?

We hebben er flink wat Boerenzwaluwen



gevangen en vervolgens heb ik een brief geschreven naar het Wildlife Department in Gaborone om een onderzoekvergunning aan te vragen voor de drie jaren erna. Groot was mijn verbazing toen ik al na een maand of vier een brief terugkreeg. Ik had helemaal geen reactie verwacht, omdat ze wel zouden denken dat er weer een of andere dwaas iets wilde. Er bleek een Belg te werken, Marc Herremans, die het wel zag zitten. Toen kwam het pas goed op gang: onderzoekspan schrijven, medewerkers zoeken. Je moet natuurlijk wel met iets nieuws komen, anders krijg je geen geld.

Boerenzwaluwen

Boerenzwaluwen boven een slaapplaats bij de Boteti-rivier (foto: Bennie van den Brink)

Wat was het uitgangspunt?

In elk geval om iets meer te weten te komen over de herkomst van de zwaluwen die er overwinteren, en hoe hun conditie is in samenhang met klimatologische omstandigheden. Later bleek met name neerslag een alles bepalende overlevingsfactor. En ik wilde heel graag weten hoe de rui verloopt en de invloed van het klimaat daarop. Dat hebben we 3 jaar lang zo goed mogelijk vastgelegd, steeds van kerst tot eind januari.

Welke pennen ruien ze dan?

Als ze in de herfst in Afrika aankomen, zijn de veren helemaal afgeragd. Rafelig, stukken eruit, alle glans is weg. In Nederland beginnen ze niet met de rui, in Zuid-Europa wél, met een paar pennetjes, voordat ze de Sahara oversteken. Ze maken in Afrika een complete rui door. Een zwaluw moet altijd over een optimaal vliegvermogen beschikken, omdat ze vliegend aan de kost moeten komen. Daarom ruit hij maar één pen tegelijk, uiteraard symmetrisch. Dat duurt 14 tot 16 dagen, de hele rui-periode drieënhalve maand. Onze veronderstelling was dat je in die periode weinig verplaatsingen en trekbewegingen krijgt, en dan is de keuze van die overwinteringsgebieden natuurlijk erg belangrijk. Er moet voldoende voedsel zijn voor de aanleg van nieuwe veren en met een goede conditie kan je makkelijker terugvliegen naar Europa. Daarbij is de lengte van de staartpennen heel belangrijk bij de partnerkeus: vrouwtjes houden van mannen met lange staarten.

Hoeveel ringen nam je mee?

De eerste keer tienduizend, beschikbaar gesteld door het Zuid-Afrikaanse ringstation. We probeerden er vier tot vijf weken te zijn en werkten steeds met ploegen van vier: uit Nederland en ook studenten uit Gaborone. Dat was een van de voorwaarden. Van 1992 tot 1995 zijn we er steeds zo'n vijf weken geweest. De Stichting Wiwo – een van de subsidiegevers – had ons gevraagd om ook watervogels en steltlopers te tellen in de gebieden waar we aan zwaluwen werkten. Toen ik ze voor het eerst aansprak voor subsidie, zeiden ze: Jongens, zangvogels, dat is ons pakkie aan niet. Maar toen heb ik betoogd dat Boerenzwaluwen in moerasgebieden en rietvelden slapen en dus een heel sterke binding met wetlands hebben. De Wiwo heeft allerlei fondsen aangeschreven en zo is het geld voor Botswana op tafel gekomen.

Veel animo vanuit Botswana zelf?

Nee, kleine vogeltjes zijn daar helemaal niet belangrijk. Een schimmel die de graankorrels aantast of een insect dat zich op gierst stort, dat is veel interessanter voor die mensen dan een vogeltje uit Europa dat aan komt vliegen en een tijdje blijft hangen. Ze hebben er eigenlijk niks mee, want zo'n vogeltje is ook te klein om er echt op te jagen. Dat gebeurt wel in Nigeria, maar in Botswana hebben ze daar geen oog voor.

Hoe zoek je de plekken?

In Botswana heb je verschillende stuwmeren en aan de randen daarvan heb je potentiële plekken met rietvelden. Het ene jaar zitten er zwaluwen, het andere jaar weer niet. Je moet wat hulp hebben van de plaatselijke bevolking. We hebben een keer gevlogen om te kijken of er gunstige rietvelden waren. Met de auto gingen we geschikte plekken af. Vorig jaar hebben we door op een gerucht af te gaan aan de rand van de Kalahari een slaapplaats in bomen gevonden. Mensen in een dorpje zeiden dat in de buurt heel veel zwaluwen sliepen. Wij zijn er overdag gaan kijken, maar konden niet echt iets vinden. Een paar plantsoenarbeiders gevraagd, maar die hadden nog nooit van zwaluwen gehoord. Toen ik uitlegde dat het om enorme aantallen vogels ging die 's avonds uit de lucht kwamen vallen, wisten ze het. En toen we op die plek aankwamen, roken we die scherpe geur van vogelmest.

Lekker?

Een typische mestgeur, net als een zeevogelkolonie. Die duizenden zwaluwen poepen daar de hele nacht door, dus op de takken en onder de bomen vormt zich een laag, die dan gaat schimmelen of gisten. De bodem lag bezaaid met ruipennen. Tegen de avond kwamen er een stuk of vijf dorpskatten naar toe, die in de bomen klommen. Eromheen vlogen Kerkuilen, die Boerenzwaluwen uit de toppen van de bomen plukten.

En wat betreft bescherming?

We hebben geprobeerd om prachtige grote en brede rietkragen in de buurt van Maun beschermd te krijgen, langs de Boteti-rivier. Er zaten ook Rietaalscholvers en kolonies wevers. Maar in 1994 is er een droogte begonnen en die heeft een aantal jaren geduurd. De rivier viel bijna helemaal droog. De rietvelden zijn in brand gestoken, de boeren namen de grond in gebruik

en er is niets meer van over. Je ziet er nog wel Boerenzwaluwen vliegen, maar ik vond vorig jaar nog maar één veldje van misschien 100 meter. In de uitgestrekte Okavango-delta die er dichtbij ligt kunnen ze nog wel terecht.

Hoeveel heb je er al met al geringd?

In die drie jaar 20.000 Boerenzwaluwen. En inderdaad kregen we terugmeldingen uit Europa, ongeveer 1 op 1500, maar niet uit Nederland. De meest dichtstbijzijnde kwam van Sint-Niklaas, net over de grens.

Oeps ...

Ik vond het vooral leuk, maar had hem inderdaad wel een paar kilometer noordwaarts verschoven willen hebben. De hoofdmoot van de Nederlandse zwaluwen zit 's winters wat noordelijker, in de Kongo en in de bocht van West-Afrika. Daar ben ik ook geweest, in Nigeria, met Italiaanse ringers en met Rob Bijlsma, die al met al een keer of vijf is mee geweest. En daar hebben we een Boerenzwaluw teruggevangen die we zelf in Elburg geringd hadden. Verder hebben we geprobeerd om in Ghana met behulp van lokale vogelaars een Constant Effort Site op te zetten, maar zodra je weg bent komt daar niks van terecht.

Ook in Nederland doe je onderzoek

Ik had een onderzoeksplan gemaakt: het Boerenzwaluwproject Nederland. Op acht plaatsen wordt in boerderijen onderzoek gedaan naar allerlei aspecten van broeden, dispersie, overleving. Voor een deel liep dat parallel met het onderzoek in Botswana. Het Nederlandse project loopt nog steeds en het heeft zichzelf bewezen. In twintig Euring-landen - de gezamenlijke Europese ringcentrales - wordt nu volgens onze methoden gewerkt.

Wat onderzoeken jullie?

We controleren elke tien dagen de nesten. Hoeveel jongen er worden geboren en hoeveel er uitvliegen. Dan kan je misschien een link leggen met overleving. Als je de oude vogels terugvangt, weet je weer hoeveel daarvan uit hetzelfde gebied afkomstig zijn, of van dezelfde boerderij.

Word je nooit moe een zwaluwgek te zijn?

Het is natuurlijk verslavend, vooral doordat je steeds meer te weten komt. Maar ik ben wel bezig om het broedvogelproject af te bouwen. Twaalf jaar sjouwen, iedere tien dagen stal in stal uit, het is wel een beetje

Een jubileum:
met dit interview heeft Guus zijn
25-ste freelance-juweeltje afgeleverd!

genoeg. Maar het vangen op slaappleaatsen zal ik niet snel opgeven.

Goed, je rondt het af. En dan?

Dan is de Nederlandse populatie twaalf jaar gevolgd en moet er iemand op het Vogeltrekstation naar gaan kijken. Een statisticus, ik kan dat niet.

Je bent schoolmeester

Hier in Noordeinde, op een basisschooltje, er werken tweeënhalve leerkrachten. Ik legde het bestuur mijn plannen voor en ze wisten dat het geen vakantiereisjes waren. Welnu, als ik maar voor een goede vervanger zorgde, was het in orde, dan kon ik vijf weken weg op basis van onbetaald verlof.

En nu de schrijffase

Ik ben al een beetje begonnen, maar heb er eigenlijk nooit een opleiding voor gehad. Ik maak een concept en vervolgens probeer ik allerlei goede mensen in te schakelen en die zorgen dat het wat wordt. Een monografie over de Boerenzwaluw schrijven? Daar zijn er al wat van.

Over je eigen beleving misschien?

Wat is je grootste kick?

In het riet middenin een slaappleaats staan terwijl duizenden zwaluwen om je heen scheren en luid kwetterend een plekje zoeken om te overnachten.

Hoe lang doet onze Boerenzwaluw er over naar Afrika?

Zo'n zes tot acht weken. Ze kunnen 3 à 400 kilometer per dag afleggen. Onze vogels hoeven hier nog niet op te vetten, in tegenstelling tot bijvoorbeeld Italiaanse, die vermoedelijk in één keer de Sahara overvliegen. Het is een frappant verschil. Maar er zijn ook verschillende strategieën binnen onze populatie, die via Spanje gaat. Sommige volgen de kust van Afrika, andere steken meer schuin de Sahara over naar Ghana en Nigeria. Van die laatste groep krijgen we de laatste jaren veel minder terugmeldingen. Ik vermoed dat het een kwestie van natuurlijke selectie is; de kust-route is misschien voordeliger. Significant was het verschil niet. We hebben met onze cijfers uit Botswana aangetoond dat droogte desastreus is voor de overwinterende zwaluwen. In het laatste jaar, 1995, hebben we zwaluwen gevangen die amper 14, in plaats van 18 à 20 gram wogen. Die kwamen echt aanfladderen, konden bijna niet meer vliegen. Dan wist je dat die de volgende ochtend dood zouden zijn, ook al

doordat ze 's nachts een gewichtsverlies van 10 procent ondergaan.

In Nederland gaat het ook echt klote, hè

Ja, dat is waar, wat moet je ervan zeggen. We hebben een enorme achteruitgang gehad toen we in de jaren tachtig overschakelden van kleinschalige naar intensieve landbouw. Nu heb je zoveel bedrijfsbeëindigingen dat de Boerenzwaluwen mede daardoor achteruitgaan. Schuren en stallen gaan dicht, er komt een caravanhouder, een weekendhuis of een gewone bewoner. En zwaluwen die in grote ruilverkevelingsstallen broeden, krijgen minder jongen. Kleinschaligheid is een voordeel.

Kwestie van voedsel?

Voor een deel, voor een ander deel beschutting. In die grote ruimtes heb je veel meer temperatuurschommelingen. Er kan bijvoorbeeld tijdens een koudeperiode dagenlang een koude trek langs het dak gaan. Als er dan nesten met jongen op die stalen balken zitten, in die tocht, dan gaan ze dood. Ja, en als een boer maïs voert, dan zit zo'n stal vol mussen en spreeuwen, en die zitten ook in die zwaluwnesten te rotzooien.

Tachtig procent achteruitgang in 20 jaar

Ik voel een soort gelatenheid, er valt zo weinig aan te doen. Je hebt er geen invloed op. Je kan niet tegen boeren zeggen dat ze hun zaak moeten opdoeken en op hun stuk grond weer vijf boerderijtjes met van die schattige stalletjes moeten neerzetten. Dat kan je niet meer terugdraaien. En een boerenzwaluwreservaat maken kan ook niet.

Dus voor een groot deel zullen ze de komende vijftig jaar uit Europa verdwijnen.

Dat zit er wel in. Heb je wel eens gehoord van de KKM? Dat is de 'Keten Kwaliteit Melk'. Een organisatie die zegt namens de consument te spreken, maar in feite zijn het de grote supermarktketens, zoals Albert Heijn. De KKM legt de boeren strenge hygiënemaatregelen op. Alles - melk, aardappels, groenten, fruit - moet zo schoon en hygiënisch mogelijk geproduceerd worden. Want dat wil de consument. Er mag geen vogelpoepje op een hoop aardappels terecht komen, want dan wordt de partij afgekeurd. Die KKM probeert nu rechtsgeldigheid te verwerven. Het is allemaal zo vreselijk overduren, zeker als je ziet door wat voor een gesloten systeem die melk zijn weg gaat. En wellicht gaan ze

de boeren verplichten om eens per week de stallen te spuiten tegen vliegen. Ik zou willen dat mensen zich meer bewust zijn van wat er aan het verdwijnen is. En ik erger me het meest aan het feit dat het economisch belang altijd voorgaat. Nederland is vol.

De broedtijd is aangebroken. Wat nu?

De stallen weer in. Maar eerst een weekje Schotland. Zeevogels fotograferen.

Guus van Duin

Rectificatie 1

Door een stommeit onzerzijds zijn in SOVON-Nieuws nr 1 van dit jaar de geplande fotobijdragen niet bij de foto's van het interview terechtgekomen, terwijl ze essentiële informatie bevatten. Vandaar dat we ze hier alsnog voor u op een rijtje zetten. Foto 1, links op pagina 12:

Martjan Lammertink met de enige opgezette Keizerspecht (*Imperial Woodpecker*, *Campephilus imperialis*) in Nederland. Naturalis, 1993.

Foto 2, midden pag 12/13:

Utami Setiorini en Martjan Lammertink bij een transectmarkering in het regenwoud van Simeulue eiland, Indonesië.

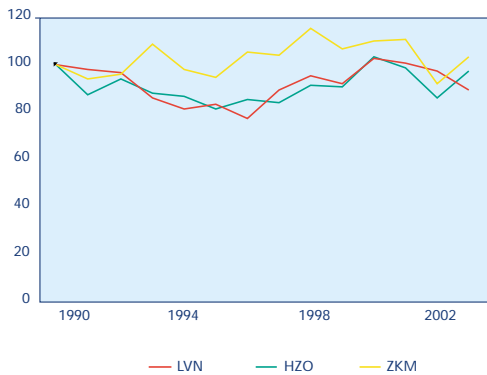
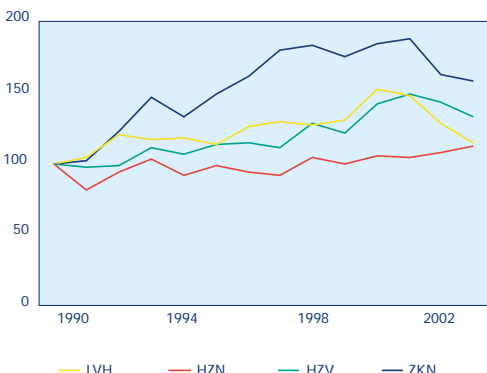
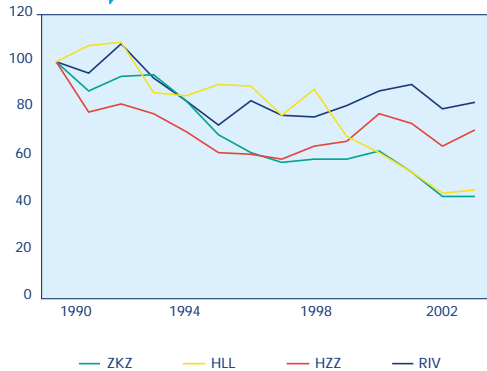
Foto 3, pagina 13 bovenaan:

Grey en Buff Woodpecker (*Hemicircus concretus*), man. West Kalimantan, Indonesisch Borneo.

Foto 4, Greater Flameback (*Chrysocolaptes lucidus*). Lingga eiland, Indonesië.

Rectificatie 2

De oplettende lezer van tabel 1 op blz 10 van nr 1 had al gezien dat we vergeten waren de getallen af te ronden. Vervolgens is dat er ook nog een fout in de aantallen van een aantal zee-eendsoorten was blijven zitten. Het gaat om een aantal dubbeltellingen waardoor de gegeven totalen voor 2003 te hoog zijn. De aantallen moeten zijn Topper: 24.369 in plaats van 53.335 en Eider: 91.400 in plaats van 120.199.



Figuur 1. Populatie-ontwikkeling (indexen) van de Huiszwaluw sinds 1990 per fysisch geografische regio. De afkortingen staan voor: HLL Heuveland (Zuid-Limburg), HZN Hoge zandgronden-noord (Drenthe, Oost-Groningen, Oost-Friesland), HZO Hoge zandgronden-oost (Overijssel en Gelderland ten oosten van de IJssel), HZV Hoge zandgronden-Veluwe (Veluwe en Utrecht), HZZ Hoge zandgronden-zuid (Noord-Brabant, Noord- en Midden-Limburg), RIV Rivieren (stroomgebieden Rijn, Waal, Maas, IJssel), LVH Laagveen-Holland (delen van Noord- en Zuid-Holland en Utrecht), LVN Laagveen-noord (Midden-Friesland, delen van Groningen en NW-Overijssel), ZKN Zeeklei-noord (noordelijk Groningen en Friesland), ZKM Zeekleimidden (vooral Flevoland en noordelijk Noord-Holland) en ZKZ Zeeklei-zuid (Zeeland, delen van Zuid-Holland en Noord-Brabant).

Een fractie meer Huiszwaluwen in 2003

Net zoals in de voorbije jaren zullen ook in komend broedseizoen weer honderden zwaluwentellers gewapend met verrekijker, pen en papier op pad gaan om nesten van Huiszwaluwen te tellen. De ingeleverde telgegevens van het gedenkwaardige warme jaar 2003 zijn inmiddels verwerkt.

Hete zomer

Menigeen zal zich heugen dat veel telwerk in 2003 plaatsvond tijdens een hittegolf of in de bijna net zo warme periode ervoor of erna. Al vroeg in het seizoen kwamen berichten binnen dat Huiszwaluwen door de droogte moeite hadden met het vinden van geschikt bouw materiaal voor de nesten. De natte plekken met klei, leem of löss waren veelal opgedroogd. Enige regen in mei bracht uitkomst, maar daarna volgde opnieuw maandenlange droogte. Zwaluwen weten echter vaak nog wel nestmateriaal te vinden, bijvoorbeeld aan oevers van wateren, waarvoor ze soms kilometers ver moeten vliegen. En er waren zwaluwliefhebbers die het zekere voor het onzekere namen en de zwaluwen een soort kleipap aanboden! Later in het seizoen volgden berichten van nesten die naar beneden waren gevallen, misschien door uitdroging en krimp, waardoor het 'metselwerk' onvoldoende houvast bood. Sommige zwaluwen gingen opnieuw over tot nestbouw, andere hielden het voor gezien. Wat de uitwerking is op de totale populatie, is niet een-twee-drie te zeggen, temeer daar nog talloze andere aspecten een rol spelen, zowel hier (landschappelijke veranderingen, misschien luchtverontreiniging) als in de trek- en overwinteringsgebieden.

Mag het ietsje meer?

In 2002 bereikte de stand een voorlopig dieptepunt, na een terugval met ongeveer 14% ten opzichte van het voorgaand jaar die vrijwel overal in het land werd vastgesteld. Welhaast met de moed der wanhoop werd het telwerk in 2003 ter hand genomen. Uit de stroom binnenkomende formulieren viel in eerste instantie niet direct op te maken hoe het algemene beeld was. Nu de rekenmachine z'n best heeft gedaan, kunnen we concluderen dat er landelijk 1,6% meer zwaluwen waren dan in 2003: ietsje meer dus. De positieve onder de tellers zullen opmerken dat de afname is gestopt, terwijl de negatief ingestelden zullen zeggen dat de stand blijvend laag is. Met een indexwaarde van 79 (de aantallen in het jaar 1990 zijn op 100 gesteld) is het glashelder dat het niet best gesteld is.

Forse regionale verschillen

Er zijn indexen berekend voor elf fysisch geografische regio's (zie toelichting in figuur 1;

de duinen met nauwelijks broedende zwaluwen zijn buiten beschouwing gelaten). In zeven regio's is ten opzichte van 2002 toename vastgesteld van 1,5 tot 13,4% en in vier regio's afname tussen de 2,9 en 10,4%. Toename met 10% of meer werd gemeten op de zandgronden van Overijssel, Gelderland (excl. Veluwe), Noord-Brabant en Limburg en in de zeekleigebieden van Noord-Holland en Flevoland. Een afname van meer dan 6,5% viel de laagveengebieden te beurt. In de overige regio's bleven de verschillen beperkt.

Vanaf 1990

Kijken we naar de ontwikkelingen op middellange termijn, dan scoort de Huiszwaluw het slechtst in het zuiden van ons land. Grofweg bezuiden de lijn Den Haag-Nijmegen bereiken de indexen in 2003 waarden tussen de 44 en 83. In het noorden en noordwesten van het land komen de hoogste waarden voor, tussen de 112 en 158. In drie regio's (LVN, HZO, ZKM) bleef de stand stabiel en/of sterk schommelend.

Achter de zwaluwen aan

In figuur 2 zijn de telresultaten van 2003 in kaart gebracht. Kunt u uw eigen gegevens terugvinden? De kaart is over het algemeen (vervolg op pag 18)

Themadag NOU in najaar

Te gast bij het Nederlands Instituut voor Onderzoek der Zee op Texel organiseert de Nederlandse Ornithologische Unie op 23 en 24 oktober een themadag over Prooi-predator interacties bij vogels. Bijzondere gast zal dr. Will Cresswell zijn die anti-predatorgedrag bestudeert bij steltlopers en zangvogels. De zaterdag is de eigenlijke themadag, op zondag zal een excursie op het programma staan. Meer informatie in ons volgende nummer.

Kustbroedvogels langs de Waddenkust in de knel?

Foto: Hans Hut



De landaanwinningswerken langs de Fries-Groningse Noordkust vormen een belangrijke broedplaats voor soorten als Kluut en Kokmeeuw. Vooral Kokmeeuwen kwamen er tien jaar geleden op veel plaatsen in grote aantallen tot broeden, soms als één aaneengesloten losse kolonie. Verschillende malen is al gewezen op de recente afname van deze soorten (o.a. Koopman in Twirre 14 [3]: 73-80, 2003). Zoals geïllustreerd in figuur 1 voor de Groningse Noordkust, bevinden zowel Kluut als Kokmeeuw zich sinds 2001 in een vrije val. Tot dat moment was sprake van een min of meer stabiele populatie, met af en toe een uitschieter naar boven of beneden. Als oorzaak nummer 1 voor deze recente snelle afname wordt predatie door Vossen genoemd. Argumenten voor deze hypothese zijn o.a. dat de afname van soorten die van verschillende voedselbronnen/habitats gebruik maken min of meer parallel verloopt en dat tijdens het veldwerk op diverse plaatsen sporen van predatie zichtbaar zijn (o.a. doodgebeten vogels op of bij het nest, lege nesten). Bovendien worden Vossen ook vaker op de kwelder gezien, zowel tijdens broedvogelkarteringen als hoogwatertellingen.

Nieuwe munitie dus voor de al woedende discussies over broedvogels en vossenpredatie. Echter, kijken we op de schaal van de hele (Nederlandse) Waddenzee, dan blijken Kokmeeuwen steeds meer op de eilanden te gaan broeden, en blijft de Waddenzee populatie als geheel dus stabiel. De afname langs het vasteland wordt bij deze soort dus gecompenseerd door een groei op de eilanden, waar predatie door Vossen ontbreekt. Bij de Kluut is van zo'n herverdeling geen sprake, tenminste niet naar de eilanden. Het zandige wad rond de eilanden is voor Kluten ook minder geschikt als voedselgebied. Kluten staan echter bekend vanwege hun grote omzwervingen, en de verdwenen vogels zouden gemakkelijk op andere plaatsen tot broeden kunnen komen. Momenteel nestelen er bijv. Kluten aan de Dollard die als nestjong in Zuid-Spanje zijn geringd! Dat maakt het bij deze soort dus moeilijk om na te gaan in hoeverre de verliezen aan de Waddenkust tot effecten op populatieniveau leiden.

Dit alles laat echter onverlet dat goede gegevens om aan te tonen wat er nu precies aan de hand is op de kwelders op dit moment niet beschikbaar zijn. De predatietheorie is een hypothese, en misschien niet het volledige verhaal. Zo zijn grote delen van de kwelders in Noord-Groningen door het stopzetten van veebegrazing ondertussen dermate

begroeid geraakt dat ze voor pioniersoorten als Kluut nauwelijks meer als broedhabitat in aanmerking komen. Predatiedruk, vegetatiesuccessie, en wellicht ook voedselproblemen (bijv. afname slijkgarnaal, zie Engelmoer in Twirre 12[5]: 172-175) hebben mogelijk samen de veerkracht van de populaties kustbroedvogels op de kwelder dusdanig aan banden gelegd dat de aantallen sterk onder druk staan. Het zou daarom wenselijk zijn de actuele broedvogelontwikkelingen van een aantal soorten op de Waddenkust aan een nader onderzoek te onderwerpen. In de eerste plaats door het opstarten van een reproductiemeetnet, maar ook door de vegetatieontwikkelingen op de kwelder en de voedselsituatie in de omgeving van de kolonies onder de loep te nemen.

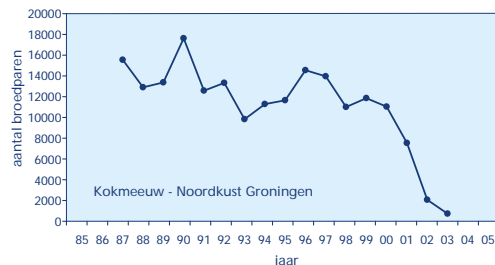
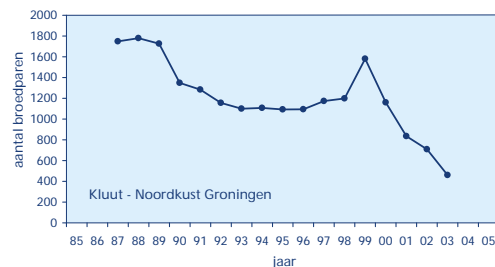
Kees Koffijberg

vervolg huiszwaluw pag 17

aardig gevuld. In sommige regio's wordt al jarenlang volledig telwerk uitgevoerd, zoals het westen van Friesland en Groningen, in Twente, grote delen van Noord-Holland, langs de IJssel en de Randmeren, tussen Leiden en Alphen aan de Rijn, op veel Zeeuws-Zuid-Hollandse eilanden, in Zeeuws-Vlaanderen, in Midden- en Oost-Brabant, bij Nijmegen en in Midden- en Zuid-Limburg. Vergeleken met enkele jaren geleden zijn er onder andere nieuwe telgebieden bijgekomen in Groningen, Drenthe en Flevoland. Wensen voor nieuwe gebieden zijn er vooral in Friesland, Noordoostpolder, West- en Midden-Brabant Enfin, de kaart spreekt voor zich.

Alle tellers worden bedankt voor hun gegevens, en Herman Leys natuurlijk voor z'n jarenlange coördinatie. Laten we dit jaar onze hoop vestigen op de warme zomer van 2003, waardoor misschien wel meer jongen zijn grootgebracht die volvet de wintergebieden hebben opgezocht en nu in grote aantallen zijn teruggekeerd. Succes met het tellen en beschermingswerk. We zijn benieuwd naar de uitkomsten!

Arend van Dijk

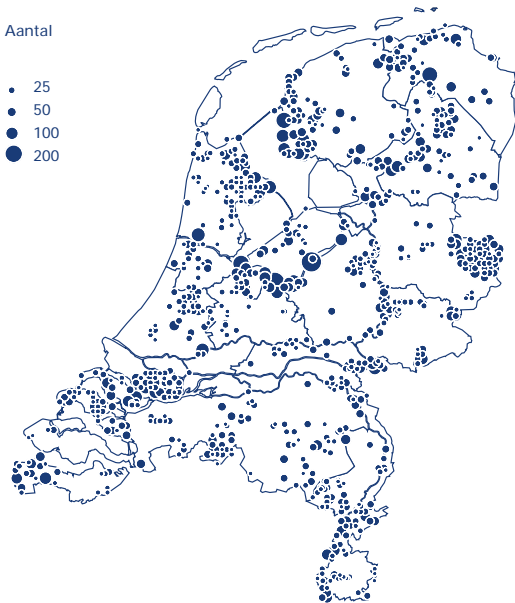


Figuur 1. Aantalsontwikkeling van broedende Kluten en Kokmeeuwen langs de Groningse Noordkust (traject Lauwersoog-Eemshaven) in 1987-2003.

Huiszwaluw

Aantal

- 25
- 50
- 100
- 200



Figuur 2. Verspreiding van Huiszwaluw als broedvogel in 2003 aan de hand van totalen per (gebieds)kolonie (voorlopige gegevens).

Recent verschenen

Tussen Haringvliet en Grevelingen

Ondertitel: De vogels van Goeree-Overflakkee. Dit met veel kleurenfoto's geardeerde, op A4 formaat uitgegeven boek (264 pag.) werd na vijf jaar noeste arbeid, niet zonder reden, met trots gepresenteerd door de Vereniging voor Natuur- en Landschapsbescherming Goeree-Overflakkee tijdens de viering van haar 25-jarig bestaan. De zeskoppige redactie heeft de auteurs min of meer de vrije hand gelaten, wat tot een variatie in stijlen heeft geleid die zeker zijn aantrekkelijke kanten heeft. Het boek is thematisch opgezet, waarbij de gekozen landschappelijke ingang wordt doorspekt met beschouwingen over vogelgroepen, geschiedenis en mensen; zelfs de liefhebbers van dialecten komen aan hun trekken. Een uitgebreid avifaunistisch overzicht vormt het slotakkoord. Het boek herinnert zowel in formaat als opzet aan de enkele jaren geleden verschenen uitgave over de vogels van de Hoeksche Waard, wat een bewuste keus van de redactie is geweest. De uitgave (ISBN 90-9017946-1) is te bestellen door overmaking van € 33,50 (incl. verzendkosten) op giro 2940138 t.n.v. Vereniging voor Natuur- en Landschapsbescherming Goeree-Overflakkee te Middelharnis.

Shorebirds. An illustrated behavioural ecology

Dit boek werd onlangs gepresenteerd aan o.a. de Britse kroonprins Charles tijdens de internationale 'Waterbirds around the world'-conferentie in Edinburgh. Bij het zien van de auteursnamen Jan van de Kam, Bruno Ens, Theunis Piersma en Leo Zwarts kregen we een vermoeden en, inderdaad: Shorebirds is een geactualiseerde en vertaalde uitgave van de Ecologische Atlas van de Nederlandse wadvogels. Hoewel de nadruk nog steeds op soorten uit het Nederlandse, Duitse en Deense Waddengebied ligt, komen voldoende andere gebieden en soorten aan bod om het boek ook voor watervogelfanaten uit andere landen onmisbaar te maken. Ongetwijfeld heeft de KNNV hiermee een geweldige internationale troef in handen, want het blijft natuurlijk een schitterend boek, boordevol diepgravende maar leesbare informatie en foto's om de vingers bij af te likken. Shorebirds telt 368 pagina's en meer dan 300 full-colour foto's van Jan van de Kam. Het kost € 49,95 in de boekhandel (ISBN 905011 192 0).

Bird sounds of Madagascar, Mayotte, Comores, Seychelles, Reunion, Mauritius and Rodrigues

Voor de verre vakantiegangers onder ons zijn er nu vier CD's uit waarop 327 soorten uit bovengenoemde gebieden te beluisteren zijn (uit 344 mogelijke!). Ze gaan vergezeld van een 116 pagina's tellend boekje met een toelichting in het Frans en Engels. De CD's moeten gezien worden als een supplement bij African Bird Sounds, Volume I and II. Als auteurs staan P. Huguët en C. Chappuis te boek, maar de CD's zijn het resultaat van een samenwerking van 31 geluidsjagers en organisaties.

De CD's worden uitgegeven door de Société d'Etudes Ornithologiques de France. MNHN. Bibliothéque, 55 rue Buffon, Case Postale 51 F-75231 Cedex 05 Paris, France. Ze kosten € 54,- maar daar komt nog wat bij voor de post. Het beste kunt u even een mailtje sturen naar seof@mnhr.fr.

Ornithologisch jaarverslag Texel 2003

Alweer voor de zevende keer brengt de Vogelwerkgroep Texel een ornithologisch jaarverslag uit. Dit keer in een fraai ogend (Morinelplevier voorop), 48 pagina's tellend boekwerkje, waarin per soort een overzicht van waarnemingen is opgenomen, met soms - Papegaaiduiker - een wat uitgebreidere toelichting. De mooie foto's zijn een lust voor het oog. Samensteller Arend Wassink en de Vogelwerkgroep Texel kunnen tevreden zijn met dit overzicht.

Wilt u dit jaarverslag in uw bezit krijgen, dan kan dat door overmaking van €8,- (incl. verzendkosten) op giro 5312854 t.n.v. Vogelwerkgroep Texel, Den Burg, o.v.v. Jaarverslag 2003 en uw naam en adres.

Vogels over de vloer

Heeft als ondertitel Complete gids voor het aantrekken en observeren van vogels in de tuin en daar ligt dan ook de nadruk. Richard Burton beschrijft naast planten, nestkastjes en vogelbadjes, 60 veel voorkomende tuinvogels. Meer dan 600 foto's illustreren het geheel. Tirion brengt de gids uit in samenwerking met Vogelbescherming Nederland. ISBN 90.5210.537.5, prijs € 22,98.

Verklarend en etymologisch woordenboek van de Nederlandse Vogelnamen

Ingesloten in dit blad hoort u o.a. een folder over dit boek aan te treffen, waarmee ook SOVON-leden het boek voor de voorintekensprijs van € 30,- + 6 (verzendkosten) kunnen bestellen.

Klaas Eigenhuis heeft deze door Dutch Birding uitgegeven pil van maar liefst 672 pagina's samengesteld. Hierin worden alle officiële Nederlandse en Friese vogelnamen, alsmede tal van volksoogelnamen uit Nederland en België behandeld.

In het inleidende hoofdstukken wordt ons verduidelijkt hoe je door de geschiedenis van een naam te bestuderen, zicht kunt krijgen op de betekenis en de samenhang met namen in aanverwante talen. Bronnen worden behandeld, klankwetten, uitspraken en spelling. Kortom Klaas biedt ons een inzicht in de boeiende wereld van de etymologie, voordat hij begint aan het volgende chapter waarin hij ze combineert met zijn andere passie: de ornithologie. De bulk van het boek is de lijst van namen die van alle kanten belicht worden. Hier kunt u leren dat Lieuwe een Texelse benaming is voor Scholekster, maar Lieuwietje een Noord-Hollandse volksnaam voor Bosruiter. Kortom een lezenswaardig geheel met tal van wetenswaardigheden. Dat het boek is geïllustreerd door Dirk Moerbeek maakt het natuurlijk nog aantrekkelijker. Nog plek in uw boekenkast?

IJsvogelwanden

Landschap Noord-Holland heeft een handleiding uitgegeven onder de naam IJsvogelwanden aanleg, controle en onderhoud. Een handig boekwerkje (12 pag.) van de hand van Jelle Harder en bedoeld voor mensen die wel mogelijkheden voor IJsvogels bij hun in de buurt zien, maar nog geen nestgelegenheid. Tekeningen verduidelijken het verhaal en enkele prachtige foto's van Jan van Duinen zetten de kroon op dit werkje.

Geïnteresseerden kunnen de uitgave bestellen door overmaking van € 4,50 (inclusief porto) op postgiro 263 53 73 t.n.v. Landschap Noord-Holland te Castricum, o.v.v. IJsvogelhandleiding en natuurlijk uw naam en adres. Gratis downloaden kan ook via www.landschap-noordholland.nl/publicaties.php.



Stichting Wólka

Postbus 483
6700 AL Wageningen
Tel: 0317-415205
Fax: 0317-415430
E-mail: info@wolka.org
Website: www.wolka.org

Natuurreizen in Noordoost Polen

Biebrzamoerassen, Oerbos van Bialowieza,
Mazurische Meren

Najaarsreis 17 september, 10 dagen, € 650,- all in
Burlende edelherten, snoeiende elanden,
schurkende wisenten

Individueel

Vele individuele reismogelijkheden voor vogelaars
wandelaars, fietsers, kanovaarders,
ouders en kinderen

Wij verzorgen ook reizen op maat

U overnacht bij gastvrije boeren, een van de manieren waarop stichting Wólka de kleinschalige landbouw in Noordoost Polen ondersteunt.



maak een
kanoreis
in hét
vogelparadijs

VOGELBOEKEN



het Internationale Vogelboeken Verzendhuis

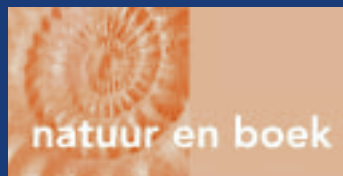
De specialist in
vogelboeken met
méér dan 2500 titels
op voorraad.

Raadpleeg onze
catalogus op internet:
site: www.birdbooks.nl

De Oldhorst
Zuiderzeestraatweg 415
8091 PA Wezep

tel. 0525-631139
fax 0525-633123

E-mail:
birdbooks@introweb.nl



Boekwinkel in Naturalis

bezoekers Darwinweg
postadres postbus 9517 2300 RA Leiden
telefoon 071-5687691
website www.natuurenboek.nl
e-mail natuurenboek@naturalis.nnm.nl

museum . **naturalis**
dichter
bij de
natuur

ZIEN MET ZEISS



Maar je mag ook *gezien* worden met deze prachtige Diascope van Zeiss. De naam staat garant voor perfectie. Met de 65 resp. 85mm(!) fluorite lenzen wordt een briljant beeld gevormd, tot in de kleinste details. Vaste- en zoom oculairen, paraatass, fotoadapter en Zeiss statief zijn de leverbare accessoires.

Technolyt in Wormerveer is hoofdsponsor van Sovon en importeur van Zeiss, Swift, Bynolyt, Fujinon, Myauchi en Gambit. Industrieweg 35, 1521 NE Wormerveer Holland.
Tel.: 075 647 45 47, Fax: 075 621 36 63, E-mail: info@technolyt.nl



Limosa

Nummer 4 van 2003 (76-4), verschenen in mei 2004, met bijdragen over:

- **Visarenden op het zoute water** door Mardik Leopold *et al.*. Elders in het verspreidingsgebied een gewoon verschijnsel, maar in ons land zeldzaam. Waarom?
- Een bespiegeling van de ontwikkelingen van **broedvogels in Nederland** door Jan Parlevliet. Meestal worden lange-termijn ontwikkelingen in de broedvogels in één adem genoemd met degradatie van ons landschap en andere negatieve factoren. Jan Parlevliet bekijkt dit proces vanuit een andere invalshoek.
- Weilandkeuze van **Kemphanen en Kempennen** in Friesland, door Yvonne Verkuil & Petra de Goeij. De beide sexen van Kemphanen laten een geheel verschillende habitat-voorkeur zien. Een kwestie van kortere snavels of onderlinge concurrentie?

Nummer 1 van 2004 (77-1) verschijnt naar verwachting in juli en bevat een primeur: voor het eerst wordt gedocumenteerd dat mannelijke Kemphanen niet in alle gevallen getooid gaan in opvallende kragen, en er bij deze soort mogelijk een alternatieve voorplantings-strategie bestaat (door Theunis Pierma en Joop Jukema). Verder o.a. een uitgebreid artikel over Roeken in Nederland (Jan Schoppers) en het effect van waterstanden op het voorkomen van vogels in de uiterwaarden (Rob Lensink *et al.*).



Informatie over abonnementen:

Limosa, Compagnonsweg 45-47, 8227 RH Ravenswoud,
e-mail: zwablo@tref.nl, telefoon 0516-433905.



De makkelijkste manier
om van perfectie te genieten.
Nieuw: Swarovski EL 8x32 en 10x32.



www.swarovskioptik.com



SWAROVSKI

OPTIK

Voor observatie van vogels,
zowel vlakbij als op grote afstand:
de nieuwe Swarovski verrekijker EL 32
maakt het u nu bijzonder gemakkelijk
om van fascinerende observatie-
belevissen te genieten. Dankzij het
nieuwe, compactere ontwerp en het
geringere gewicht biedt de EL 32 met
de vertrouwde EL-kwaliteitskenmerken
een unieke combinatie van uitzonderlijk
eenvoudige handling en maximale
optische prestaties.



opticron

VERREKIJKERS & TELESCOPEN

IMAGIC BGA PC.ASF T

- 8x32, 7x42, 8x42, 10x42
 - Waterdichte constructie met stikstof-vulling
 - Asferische lenselementen + prisma met fase-coating
 - Uitdraaibare oogschelpen en inklikkende dioptrie instelling
 - Volledig beeldveld, ook voor bril-dragers
 - Close focus minder dan 2 meter
- Prijzen vanaf €575



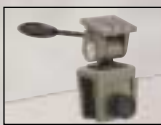
MM2 MIGHTY MIDGET TRAVELSCOPE

- Superklein, lichtgewicht constructie. Ingeschoven slechts 18cm
 - Nauwkeurig optisch systeem
 - Breed scherpstelwiel en inschuifbare zonnekap
 - Speciaal 25x en 15-40x oculair
 - Ook geschikt voor Opticron HDF/HR oculairen
 - Foto-adapter voor reflex-camera optioneel
- 52/45 €229, MM2 25x €74, MM2 15-40x €147



IMAGIC TGA WP

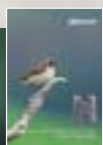
- 8x32, 7x42, 8x42, 10x42, 7x50, 10x50
 - Waterdichte constructie met stikstof-vulling
 - Volledig meervoudig-gecoat lens-systeem [op alle glas/lucht overgangen]
 - Uitdraaibare oogschelpen en inklikkende dioptrie instelling
 - Volledig beeldveld, ook voor bril-dragers
- Prijzen vanaf €245



CAR WINDOW MOUNT €63



UDCA €169



For more information and a copy of our current Catalogue call +44 1582 726522 or visit our on-line Catalogue at www.opticron.co.uk
 PO Box 370, Unit 21, Tilan Court, Laporte Way, Luton, Beds, LU4 8YR, UK
 Fax: +44 1582 723559 E-mail: sales@opticron.co.uk



Deze, en andere kijkers en telescopen, kunt u bekijken bij
Combi Focus Voorburg
 Tel: 070 386 35 19 Fax: 070 387 60 53
combifocusvoorburg@hetnet.nl
 Kon. Julianaplein 10 2274 JD Voorburg

Kijkers vanaf € 22,50 •
Zeiss en Swarovski
vanaf € 348,00

Windstopper fleece •
vanaf € 109,95

Blouse vanaf € 45,00 •

Thermisch ondergoed •
vanaf € 14,00

Broeken vanaf € 65,00 •

Schoenen vanaf € 79,95 •

www.bevershop.nl

BEVER
ZWERFSPOORT
Outdoor Laboratories

Alles wat u nodig heeft als u de deur uit gaat.

functionele kleding
 o.a. wind-,waterdicht, ademend
 sneldrogende kleding
 thermisch ondergoed
verrekijkers
 Bynolyt, Minolta, Swarovski en Zeiss
fototassen
kampeerassecoires
wandelschoenen
boeken en kaarten
bergsportmateriaal
en nog veel meer...

18.000 artikelen voor een avontuurlijke vakantie

Alkmaar Kanaalkade 53 • Almere Markerkant 1303 MN • Amersfoort Kamp 53 • Amsterdam Stadhouderskade 4 • Apeldoorn Stationsstraat 134 • Arnhem Utrechtsestraat 3 • Breda Wilhelminastraat 22 • Den Haag The Globe Walddorpstraat 15 • Eindhoven Leenderweg 202 • Enschede Haaksbergerstraat 116 • Groningen St. Jansstraat 17 • Haarlem Zijlweg 63 • Hengelo Pasmaatweg 40 • Hilversum Havenstraat 16 • Leeuwarden Voorstreek 39 • Leiden Nieuwe Rijn 45 • Maastricht Scharnerweg 66 • Nijmegen Marikenstraat 2 • Rotterdam Adm. de Ruyterweg 33 • Steenwijk Woldmeentherand 11 • Tilburg Koningsplein 2 • Utrecht Balijelaan 10 • Zoetermeer Het Rond 4 • Antwerpen/Merksem Bredabaan 96B. **Vraag onze GRATIS catalogus aan op www.bever.nl**

Weidevogelkuikens in de ether

Sinds 2003 worden weidevogelkuikens intensief gevolgd om meer te weten te komen over hun lotgevallen en doodsoorzaken. Tot dusver weten we hierover niet veel meer dan dat slechts een minderheid van de kuikens die uit het ei komen, overleeft tot ze vliegvlug worden. Over het relatieve belang van de verschillende doodsoorzaken is nauwelijks iets bekend. In 2003 is met dit onderzoek een start gemaakt in het kader van het predatieonderzoek. Dit wordt voortgezet in 2004, niet alleen in het predatieonderzoek, maar ook in het onderzoek naar de effectiviteit van aangepast agrarisch beheer zoals dat wordt toegepast in het project Nederland-Gruttoland van Aad van Paassen (Landschapsbeheer Nederland). Beide onderzoeken moeten inzicht geven in de doodsoorzaken van de kuikens. Zo wordt inzicht verkregen in de betekenis van predatie voor de overleving van kuikens (in relatie tot overige verliesoorzaken) en wordt de effectiviteit van het gevoerde beheer op grut-

toeiderijen op de overleving van grutto-kuikens onderzocht.

Om de kuikens te kunnen volgen, worden ze voorzien van een kleine radiozender (ongeveer 1 g). De kuikens worden 3-4 maal per week gepeild en zonodig opgezocht om te zien of ze nog in leven dan wel dood zijn. In het laatste geval wordt getracht de oorzaak hiervan te achterhalen.

Als voorbeeld van de werkwijze een resultaat uit het predatieonderzoek:

A. pasgeboren Kievitkuikens met zender;

B. opsporen van het zendersignaal met een richtinggevoelige antenne;

C. het signaal komt uit de slootkant, van onder de grond;

D. na uitgraven van een marterholletje verschijnen acht kuikenspootjes en een zender.

Wolf Teunissen, Aad van Paassen (landschapsbeheer Ned.) & Hans Schekkerman (Alterra)



Vogelfestival raakt op stoom

Het vogelfestival dat op 28 en 29 augustus bij de Oostvaardersplassen gaat plaatsvinden, begint steeds meer vorm aan te nemen. Op het terrein rond het bezoekerscentrum van Staatsbosbeheer zal er een hausse aan activiteiten en een grote markt met kraampjes zijn, met als grote gemene deler: vogels.

Welke activiteiten zijn er te verwachten?

- een 'bekende mensen-tent' waarin we 's ochtends en 's middags o.l.v. Nico de Haan met bekende (vogel) mensen een quiz spelen;
- kunstenaars aan het werk: Erik van Ommen, Marjolein Bastin en Ria Winters.
- in een optiekent vertonen standhouders hun waar, maar is er ook gelegenheid voor digiscoping onder leiding van hierin ervaren personen;
- in de buitenlucht wordt een jeugdprogramma gedraaid door betrokkenen bij de Vrije Vogel dagen;
- start van de Vogeltrek-campagne van Vogelbescherming Nederland;
- fotografieworkshop;
- natuurlijk zijn er excursies in het gebied, geleid door verschillende organisaties;
- SBB organiseert 2x per dag excursies naar de aalscholverkolonie;
- de luchtmacht vertoont radarbeelden van vogeltrek;

- er gaat een prijsvraag komen. We zijn nu aan het onderhandelen of de winnaar mee mag met de maandelijkse vliegtuigtellingen van het RIZA.

Voor bepaalde zaken (schilderen in het veld, sommige excursies) is een beperkt aantal deelnemers mogelijk. Hiervoor zal t.z.t. een inschrijving worden gestart.

Beide dagen zijn er lezingen en reisverhalen in de ontvangstruimte van het beheersgebouw.

Let op:

De adresdrager van deze SOVON-Nieuws is tevens uw kortingsbon voor het Vogelfestival!

