

A photograph of a forest stream with fallen leaves and trees. A white circle highlights the stream area, and a smaller white circle highlights a bird perched on a tree branch in the upper right. An orange diagonal line separates the white background on the right from the photograph.

Broedvogels van het westelijk deel van het Leuvenumse Bos in 2021

Symen Deuzeman

Sovon-rapport 2022/01



Broedvogels van het westelijk deel van het Leuvenumse Bos in 2021

Symen Deuzeman



Dit rapport is samengesteld in opdracht van Vereniging
Natuurmonumenten



Natuurmonumenten

Colofon

© Sovon Vogelonderzoek Nederland 2022

Dit rapport is samengesteld in opdracht van Vereniging Natuurmonumenten

Wijze van citeren: Deuzeman S. 2022. Broedvogels in het westelijke deel van het Leuvenumse Bos in 2021. Sovon-rapport 2022/01. Sovon Vogelonderzoek Nederland, Nijmegen.

Foto's omslag: Symen Deuzeman

Opmaak: John van Betteray, Sovon Vogelonderzoek Nederland

ISSN-nummer: 2212 5027

Sovon Vogelonderzoek Nederland

Toernooiveld 1

6525 ED Nijmegen

e-mail: info@sovon.nl

website: www.sovon.nl

Niets uit dit rapport mag worden vermenigvuldigd en/of openbaar worden gemaakt d.m.v. druk, fotokopie, microfilm, of op welke andere wijze dan ook, zonder voorafgaande schriftelijke toestemming van Sovon.

Inhoud

Samenvatting	2
1. Inleiding	3
2. Beschrijving van het gebied	4
3. Werkwijze	8
3.1. Methode & veldwerk	8
3.2. Interpretatie en verwerking van de gegevens	8
3.3. Weersomstandigheden	8
4. Resultaten	10
4.1. Soorten en aantallen	10
4.2. Vergelijking met eerdere karteringen	10
4.3. Soortbesprekingen	14
4.4. Enkele waarnemingen van niet-broedvogels	18
5. Evaluatie	19
Literatuur	20
Bijlage. Soortkaarten inventarisatie 2021	21

Samenvatting

In 2021 is op verzoek van Vereniging Natuurmonumenten het deel van het Leuvenumse Bos ten westen van de Poolseweg op de NW-Veluwe (846,7 ha) gekarteerd op broedvogels. Deze inventarisatie is gewenst in het kader van de Subsidieregeling Natuur en Landschap. Daarnaast zullen de resultaten van de broedvogelkartering gebruikt worden voor de beheer- en revaluaties van Natuurmonumenten.

In het hele gebied zijn vijf integrale bezoeken gebracht, waarbij 8 min/ha is besteed aan veldwerk. Er zijn 60 soorten broedvogels vastgesteld, waarvan acht voorkomen voor op de Rode Lijst. Twee soorten vallen in de categorie Kwetsbaar (Koekoek en Grote Lijster) en zes vallen in de categorie Gevoelig (Zwarte Mees, Matkop, Veldleeuwerik, Grauwe Vliegenvanger, Graspieper en Kneu).

Vijf soorten (Wespendief, Nachtzwaluw, Zwarte Specht, Boomleeuwerik en Roodborsttapuit) behoren tot de kwalificerende soorten binnen de Speciale Beschermingszone “Veluwe”, die is aangewezen in

het kader van Natura 2000.

Bij een vergelijking van de resultaten in 2021 met de laatste volledige kartering van het gebied in 2015 valt op dat roofvogels het in het algemeen niet slecht deden. Vogelsoorten die een sterke binding hebben met heide, bosranden, kapvlakten en stuifzand bleven in hoofdlijnen stabiel, zoals de Nachtzwaluw, Veldleeuwerik en Gekraagde Roodstaart. Geringe afnames werden vastgesteld bij de Kneu en Roodborsttapuit. Toegenomen is de Boomleeuwerik, met uitbreiding in het studiegebied naar enkele kleine heideveldjes die verbonden zijn met het grotere Cyriasische Veld en op een open zandige plek in de open grove dennenbossen.

Bij vogels van opgaand bos is de afname van de Fluiter opvallend. Ook de Boomklever nam een beetje af, wat niet vreemd is omdat het gebied waarschijnlijk verzadigd is en fluctueert. Andere soorten van ouder bos namen in het algemeen toe, waarbij de Middelste Bonte Specht een nieuwkomer was.

1. Inleiding

In 2021 is op verzoek van Vereniging Natuurmonumenten het deel van het Leuvenumse Bos ten westen van de Poolseweg (846,7 ha) op de Noordwest-Veluwe gekarteerd op broedvogels. Het Leuvenumse bos beslaat een totale oppervlakte van 2288,3 ha. Het gebied is voor de kartering opgedeeld in drie delen, waarbij het hele gebied over de periode 2021-2023 volledig gekarteerd wordt, met ieder jaar een deel van het gebied.

De inventarisatie heeft als voornaamste doel om middels de ontwikkelingen van de broedvogelpopulatie te toetsen of het gekozen beheer richting het beoogde resultaat gaat. Binnen de visie van Natuurmonumenten richt het beheer zich op de omvorming naar rijk gestructureerd gemengd loofbos en gevarieerde structuurrijke heide. De resultaten van de broedvogelkartering zullen dan ook gebruikt worden voor de beheerevaluaties (kwaliteitstoetsen) van Natuurmonumenten. Daarnaast is de inventa-

risatie gewenst in het kader van de Subsidieregeling Natuur en Landschap (SNL).

Het veldwerk en de rapportage werd vanuit Sovon uitgevoerd door Symen Deuzeman. Remko van Rosmalen en Mirte Kruit waren de contactpersonen bij Natuurmonumenten en toonden steeds veel interesse tijdens de veldwerkperiode. Vanuit Sovon was André van Kleunen verantwoordelijk voor de begeleiding en leverden Bas Hissel (kaartmateriaal) en John van Betteray (opmaak) bijdragen aan de totstandkoming van dit rapport. Een eerdere versie van dit rapport werd becommentarieerd door Remko van Rosmalen en Mirte Kruit en Willem van Manen van Sovon. De genoemde personen worden bedankt voor hun bijdrage aan de rapportage.

In dit rapport worden de soorten gepresenteerd volgens de systematiek van het International Ornithological Committee (IOC).



De Leuvenumse Beek komt in het noordelijke deel een stukje het studiegebied binnen. In het najaar stijgt de waterstand enorm en komen de prachtige beuken en eiken met de voeten in de beek te staan.

2. Beschrijving van het gebied

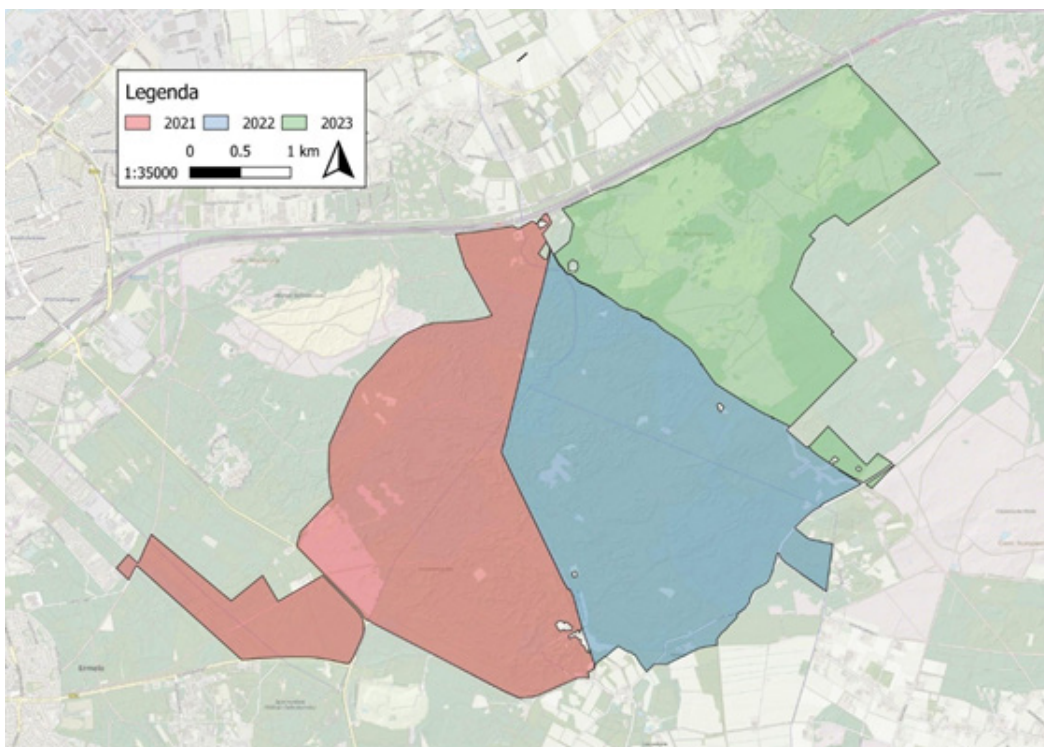
Het Leuvenumse Bos is gelegen op de Noordwest Veluwe in de gemeentes Ermelo, Harderwijk en Nunspeet en vormt een natuurgebied van 2288,3 ha met bos, heide, stuifzand en een beekdal. De Leuvenumse Beek vormt de centrale spil van het gebied. Aan weerszijde van de beek liggen uitgestrekte bosgebieden. Ten westen van de beek ligt het Leuvenumse Bos en ten oosten Leuvenhorst. Aan de noordoostzijde ligt het uitgestrekte stuifzandgebied Hulshorsterzand.

Het gebied is voor deze SNL-kartering opgedeeld in drie delen, waarbij het hele gebied in de periode 2021-2023 volledig gekarteerd wordt. Ieder jaar wordt een deel van zo'n 650-850 ha onderzocht. In 2021 betrof dit het gebied ten westen van de Poolseweg met een totale oppervlakte van 846,7 ha (figuur 1).

Verreweg het grootste deel van het in 2021 onderzochte deel van het Leuvenumse Bos bestaat uit bos (93%), met een leeftijd tussen de 70 en 90 jaar oud (tabel 1 en figuur 3). Kenmerkend zijn de uitgestrekte grove dennenbossen in het gebied. Deze zijn grotendeels aangeplant in de periode 1900-1950 op de uitgestrekte heidevelden en stuifzanden die toen aanwezig waren. Er is ook vrij veel natuurlijk grove dennenbos aanwezig, dat zich heeft ontwikkeld via spontane kieming. De grove dennenbossen worden afgewisseld door bosgedeelten met geïntroduceerde

boomsoorten, zoals Amerikaanse eik, douglas, fijnspar en Japanse lariks. Met name de laatste drie boomsoorten worden actief omgevormd tot inheems loofbos. Naast de genoemde boomsoorten zijn ook de struikvormers Amerikaanse vogelkers en krentenboompje geïntroduceerd, die zich echter snel en massaal hebben kunnen vermeerderen via door vogels verspreide bessen, waardoor in sommige dennenpercelen een dichte struiklaag is ontstaan.

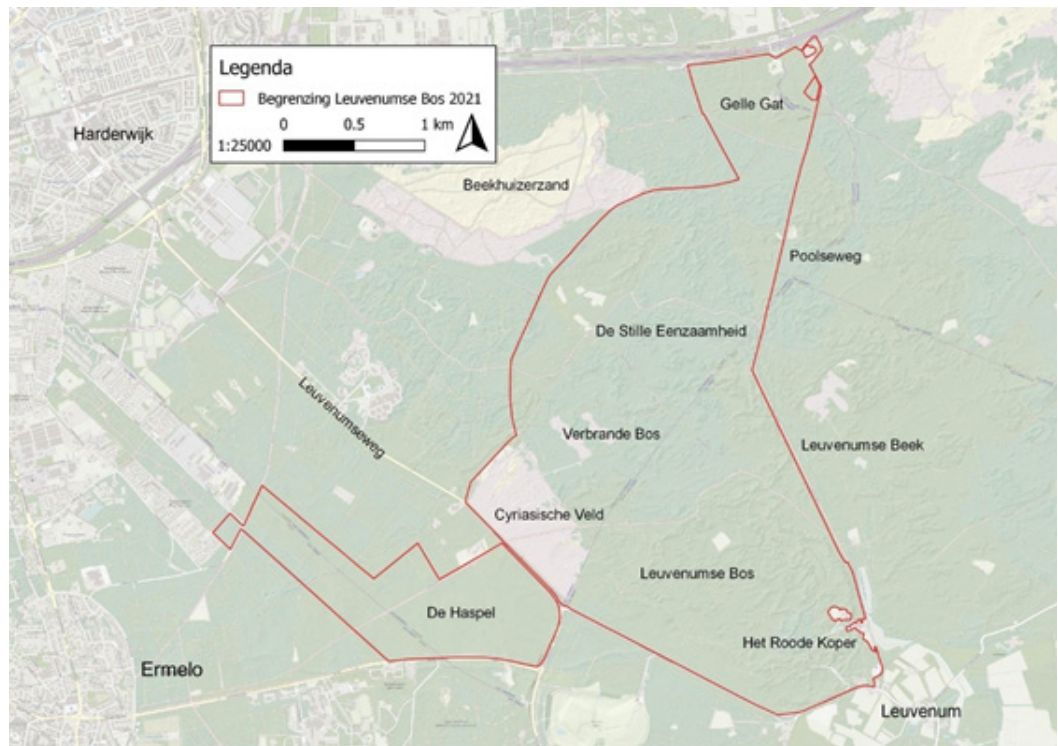
De dennenbossen hebben over het algemeen een open karakter, veelal reliëfrijk en met een afwisseling van wildweides, kleine kapvlaktes of windworp-plekken, die hier en daar door berkensingels worden doorbroken. De jongere dennenpercelen zijn weinig gemengd en hebben een homogeen karakter, maar in de oudere dennenpercelen staat soms al een aanzienlijke hoeveelheid zomereik, berk en soms lijsterbes. Redelijk centraal in het gebied ligt het bosreservaat De Stille Eenzaamheid (figuur 2). In dit reservaat overheerst rust, er wordt geen hout geoogst, dood hout blijft staan en/of liggen en er vindt geen jacht plaats. Het reservaat is een goed voorbeeld van het zogenaamde Kraaihei-dennenbos. Kraaiheide is een heisoort die alleen in het noorden van Nederland voorkomt. Het vormt dichte tapijten in de ondergroei van het bos, ook dopheide en struikheide komt in dit type bos voor. Opvallend is dat het bos een open karakter heeft, omdat er vrijwel geen struiken of loofbomen voorkomen.



Figuur 1. Opdeling van het te karteren deel van het Leuvenumse Bos in de periode 2021-2023.



Verreweg het grootste deel van het studiegebied bestaat uit uitgestrekte grove dennenbossen. Hier met bijmenging van berk en jonge opslag van beuk en grove dennen.



Figuur 2. Karteergrens in 2021 en veelgebruikte toponiemen in het westelijk deel van het Leuvenumse Bos.

Loofbos is redelijk schaars, maar zeer fraaie oude beuken- en eikenopstanden komen voor langs de Poolseweg en Leuvenumse Beek. Ook nabij Het Roode Koper en de parkeerplaats bij het beheerkantoor zijn oude beukenvakken aanwezig. In het noordelijke deel, nabij het Gelle Gat, komt de Leuvenumse Beek een stukje het studiegebied binnen. Langs de beek staan prachtige oude beuken en eiken, soms ook als liggende bomen over de beek en hier is een oud beukenvak aanwezig. Rond

de oude nederzetting, Beekhuizen, nabij De Stille Eenzaamheid zijn oude beukenlanen -en vakken aanwezig, evenals oude eiken en doorgeschoten eikenhakhout. Het is goed zichtbaar dat hier in het verleden een boerderij heeft gestaan. De akkertjes zijn nog aanwezig en worden beheerd als kruiden- en faunarijk grasland en akkers. Overige loofhoutvakken, met name beuk, komen voor langs de Jonkheer Doctor C.J. Sandbergweg, langs de zuidrand van het gebied. Daarnaast komt loofhout voor als bijmenging



Beukenvak in het noordelijke deel van het Leuvenumse Bos met zowel liggend als staand dood hout.

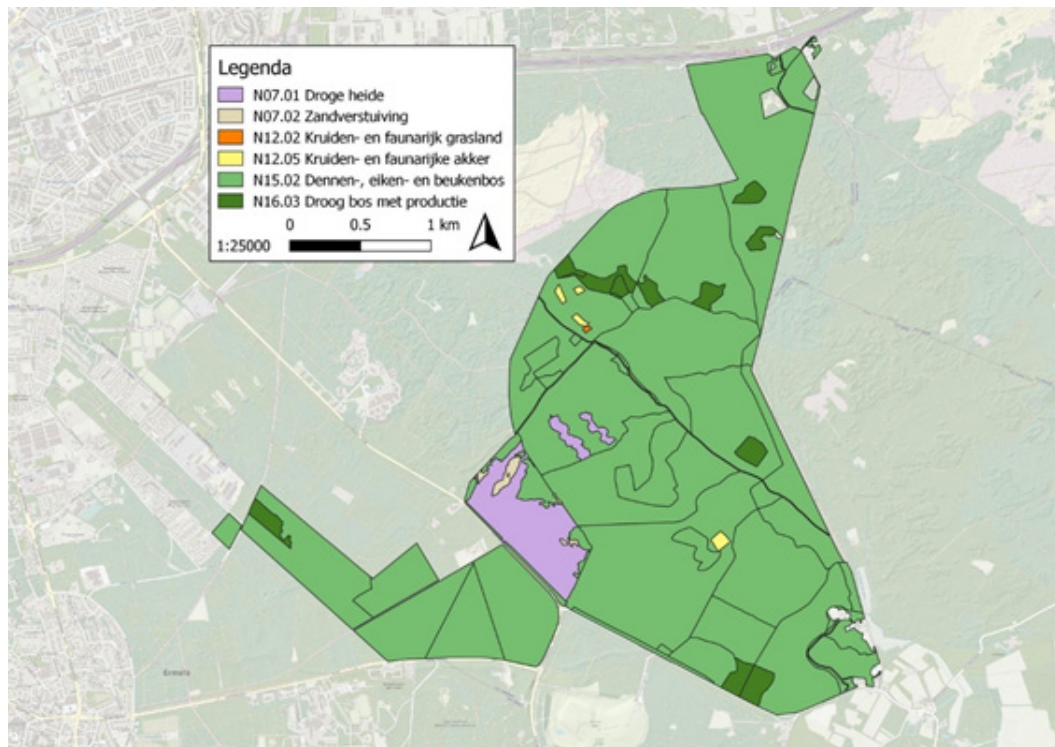
in de grove dennenvakken, met name berk en eik en soms als lanen (Amerikaanse eik en berk).

Aan de westrand van het Leuvenumse Bos ligt het Cyriasische Veld, een droog heideveld van een kleine 50 ha. Het merendeel van de heide is vlak en wordt gedomineerd door struikheide en pijpenstrootje. Plaatselijk komen delen voor met kraaiheide. In het

noordoostelijke deel is stuifzandreliëf aanwezig en op enkele plekken zijn kleine open stuifzanddelen te vinden. De afgelopen jaren is het heideveld in wisselende mate begraasd door een kudde schapen, met twee tussenjaren als pauze. Sinds de laatste SNL-kartering in 2015 t/m 2019 liep er een kudde van 300 schapen met ongeveer 35 dagen in het voorjaar en 35 dagen in het najaar. In het voorjaar van 2021



Het noordoostelijke deel van het Cyriasische Veld met wat open zand en schrale mosvegetaties.



Figuur 3. Toegekende SNL-beheertypen aan het gekarteerde deel van het Leuvenumse Bos (bron: Natuurmonumenten).

liepen er geen schapen, maar wel in het najaar met een gescheperde kudde voor drie weken lang. In 2022 wordt weer gestart met jaarlijkse begrazing in voor- en najaar. Er is een natuurlijke verbinding aanwezig tussen het Cyriasische Veld en twee kleinere heideveldjes in het Verbrande Bos (figuur 2).

Ten westen van de Leuvenumseweg, grenzend aan het Cyriasische Veld, ligt een kleiner deelgebied, De Haspel. Dit gebied bestaat volledig uit bos. Her en der komen grafheuvels voor, met name langs de velden langs de Leuvenumseweg. Het bestaat uit een gevarieerd bos met een afwisseling van grove dennenvakken van verschillende leeftijden, enkele beukenvakken en lanen met Amerikaanse eik en beuk.

Tabel 1. SNL-Beheertypen van het in 2021 gekarteerde deel van het Leuvenumse Bos (bron: Natuurmonumenten)

SNL	Beheertype	Opp (ha)	%
N15.02	Dennen-, eiken- en beukenbos	764,3	90
N07.01	Droge heide	41,4	5
N16.03	Droog bos met productie	28,9	3
N07.02	Zandverstuiving	2,8	0
E01.01	Overig gebouw en erf	2,8	0
N12.05	Kruiden- en faunarijke akker	2,3	0
E01.03	Weg en parkeerterrein	2,3	0
L01.07	Laan	1,4	0
N12.02	Kruiden- en faunarijk grasland	0,2	0
L02.02	Historisch bouwwerk en erf	0,2	0
E01.02	Recreatieterrein en -gebouw	0,1	0
Totaal		846,7	100

3. Werkwijze

3.1. Methode & veldwerk

Bij het uitvoeren van het broedvogelonderzoek is de Basiskarteringsmethode toegepast, gebaseerd op de door Sovon ontwikkelde Broedvogel Monitoring Project-methode (Vergeer *et al.* 2016). De meest algemene soorten (Winterkoning, Merel, Roodborst, Tjiftjaf, Fitis, Koolmees, Pimpelmees en Vink) zijn niet meegekarteerd. De werkwijze is gericht op het registreren van zang, balts en overige waarnemingen, waarbij veel aandacht uitgaat naar uitsluitende (gelijktijdige) waarnemingen. Van roofvogels en Zwarte Spechten werden de nesten opgespeurd. In het hele gebied zijn vijf integrale bezoeken gebracht (tabel 2) die voor zonsopgang aanvingen. Het gebied is tweemaal in de schemer (in de avonduren) bezocht om soorten vast te stellen die overdag niet of nauwelijks actief zijn (Houtsnip, Nachtzwaluw en uilen). In totaal is 112 uur en 42 minuten besteed aan veldwerk, waarmee de onderzoekintensiteit uitkomt op 8,0 minuten/ha.

3.2. Interpretatie en verwerking van de gegevens

In het veld zijn de waarnemingen ingevoerd op een tablet in de app Avimap, waarbij voor iedere waarne-

ming soort, locatie, tijdstip en broedcode zijn vastgelegd, inclusief de door de waarnemer afgelegde route. Bij thuiskomst zijn de data doorgestuurd naar de server van Sovon. De waarnemingen zijn automatisch geclusterd, waarbij gebruik is gemaakt van criteria die licht afwijken van de standaard BMP-criteria, vanwege het kleinere aantal bezoeken. Automatisch clusteren gaat in veel gevallen goed, maar resultaten moeten goed worden gecontroleerd, vooral vanwege fouten of slordigheden bij invoer in het veld. De waarnemingen binnen het Leuvenumse Bos zijn zorgvuldig gecontroleerd op onzuiverheden. De clustercriteria zijn bijgesloten als metadata bij de verspreidingskaarten.

3.3. Weersomstandigheden

Het weer is van invloed op de activiteit van vogels en daardoor op de doelmatigheid van het inventariseren. Harde wind, neerslag en lage temperaturen zijn belemmerende factoren. Veel territoriale activiteit neemt ook af bij hoge temperaturen. Daarom wordt hier een korte beschrijving van het weer in het broedseizoen van 2021 gegeven aan de hand van de maandoverzichten van het KNMI. In tabel 3 zijn enkele variabelen samengevat. Maart had een normale temperatuur, het was vrij droog en zonnig. April was

Tabel 2. Bezoektijden in het onderzoeksgebied in 2021.

Datum	Begin	Eind	Uren	Datum	Begin	Eind	Uren
16-mrt	07:18	15:04	7,8	7-mei	05:52	14:38	8,8
17-mrt	07:22	15:52	8,5	26-mei	05:49	15:18	9,5
18-mrt	07:09	16:09	9,0	7-jun	05:11	15:16	10,1
6-apr	06:53	16:17	9,4	22-jun	21:45	23:38	1,9
7-apr	06:20	14:42	8,4	7-jul	22:01	23:28	1,5
9-apr	07:07	16:34	9,5	14-jul	08:20	14:33	6,2
3-mei	06:18	15:24	9,1	20-jul	09:24	13:15	3,9
5-mei	06:05	15:29	9,4				

Tabel 3. Enkele weersvariabelen (gemiddelde temperatuur, dagelijks aantal zonuren en hoeveelheid neerslag) in de periode maart-juli 2021, op basis van gegevens van het KNMI, station De Bilt. Ref staat voor langjarig gemiddelde (1991-2020).

Maand	Temperatuur		Zonuren		Neerslag (mm)	
	2021	Ref	2021	Ref	2021	Ref
Maart	6,4	6,5	158	146	44	53
April	6,7	9,8	221	196	41	40
Mei	11,2	13,4	200	225	90	55
Juni	18,2	16,2	247	214	94	66
Juli	18,0	18,3	196	222	80	78

vrij zonnig, maar bijzonder koud. Mei was zeer koud, zonnig. Juli was aan de koele en sombere kant, met
vrij nat en vrij somber. Juni was zeer warm, nat en een normale hoeveelheid neerslag.

4. Resultaten

4.1. Soorten en aantallen

In het westelijke deel van het Leuvenumse Bos werden 60 soorten broedvogels vastgesteld, waarvan er 52 zijn gekarteerd. Naast de soorten in de tabel kwamen Winterkoning, Roodborst, Merel, Tjiftjaf, Fitis, Koolmees, Pimpelmees en Vink voor. Acht soorten komen voor op de Rode Lijst (van Kleunen *et al.* 2017). Twee soorten vallen in de categorie Kwetsbaar (Koekoek en Grote Lijster) en zes in de categorie

Gevoelig (Zwarte Mees, Matkop, Veldleeuwerik, Grauwe Vliegenvanger, Graspieper en Kneu). Vijf soorten (Wespendief, Nachtzwaluw, Zwarte Specht, Boomleeuwerik en Roodborsttapuit) behoren tot de kwalificerende soorten binnen de Speciale Beschermingszone “Veluwe”, die is aangewezen in het kader van Natura 2000.

Tabel 4. Broedvogels (aantal en dichtheid per 100 ha) van het Leuvenumse Bos in 2021. De Rode lijststatus is opgenomen in de kolom RL (Kw=kwetsbaar, Ge=gevoelig). Natura 2000-soorten staan cursief.

Soort	N	N/100 ha	RL	Soort	N	N/100 ha	RL
Mandarijneend	1	0,1		Startmees	9	1,1	
Kwartel	1	0,1		Fluiter	23	2,7	
<i>Wespendief</i>	1	0,1		Zwartkop	68	8,0	
Sperwer	1	0,1		Vuurgoudhaan	6	0,7	
Havik	1	0,1		Goudhaan	15	1,8	
Buizerd	4	0,5		Boomklever	79	9,3	
Houtsnip	3	0,4		Boomkruiper	89	10,5	
Holenduif	7	0,8		Spreeuw	2	0,2	
Houtduif	19	2,2		Zanglijster	23	2,7	
Koekoek	3	0,4	KW	Grote Lijster	19	2,2	KW
Bosuil	5	0,6		Grauwe Vliegenvanger	14	1,7	GE
<i>Nachtzwaluw</i>	5	0,6		Bonte Vliegenvanger	65	7,7	
IJsvogel	1	0,1		Gekraagde Roodstaart	28	3,3	
Middelste Bonte Specht	2	0,2		<i>Roodborsttapuit</i>	5	0,6	
Kleine Bonte Specht	13	1,5		Huismus	5	0,6	
Grote Bonte Specht	84	9,9		Heggenmus	7	0,8	
<i>Zwarte Specht</i>	6	0,7		Witte Kwikstaart	1	0,1	
Groene Specht	4	0,5		Graspieper	2	0,2	GE
Gaai	30	3,5		Boompieper	28	3,3	
Zwarte Kraai	1	0,1		Appelvink	31	3,7	
Zwarte Mees	52	6,1	GE	Goudvink	10	1,2	
Kuifmees	66	7,8		Kneu	1	0,1	GE
Glanskop	50	5,9		Kruisbek	2	0,2	
Matkop	13	1,5	GE	Putter	3	0,4	
<i>Boomleeuwerik</i>	14	1,7		Sijs	2	0,2	
<i>Veldleeuwerik</i>	3	0,4	GE	Geelgors	1	0,1	

4.2. Vergelijking met eerdere karteringen

Beschikbare informatie

Het gekarteerde deel van het Leuvenumse Bos werd eerder onderzocht in 2015 door Datura (Oman & van Bochove 2015). Er werden toen beduidend minder soorten geteld dan in 2021. Alleen de soorten van de BMP-bijzondere soorten (BMP-B) van Sovon (Vergeer *et al.* 2016), aangevuld met de Rode Lijstsoorten, SNL-soorten en een aantal aanvullende

soorten werden toen geteld. De twee inventarisaties zijn waarschijnlijk redelijk met elkaar te vergelijken, al moet wel rekening gehouden worden met invloeden van de onderzoekers. In 2015 waren drie karteerders actief gedurende het broedseizoen en in 2021 één karteerder en dat kan van invloed zijn op de resultaten (verschil in methode, mogelijk soortenkennis). In tabel 5 zijn de gegevens van beide karteringen naast elkaar gezet.

Tabel 5. Aantallen van soorten die in beide jaren zijn gekarteerd in het westelijk deel van het Leuvenumse Bos in 2015 en 2021.

Soort	2015	2021	Soort	2015	2021
Mandarijneend	0	1	Veldleeuwerik	3	3
Kwartel	0	1	Fluiter	45	23
Wespendief	0	1	Vuurgoudhaan	1	6
Sperwer	0	1	Boomklever	95	79
Havik	2	1	Grote Lijster	6	19
Buizerd	0	4	Grauwe Vliegenvanger	1	14
Houtsnip	2	3	Bonte Vliegenvanger	64	65
Koekoek	1	3	Gekraagde Roodstaart	27	28
Bosuil	6	5	Roodborsttapuit	7	5
Nachtzwaluw	5	5	Huismus	1	5
IJsvogel	1	1	Boerenzwaluw	1	0
Middelste Bonte Specht	0	2	Groenling	1	0
Kleine Bonte Specht	2	13	Appelvink	5	31
Zwarte Specht	2	6	Goudvink	18	10
Groene Specht	4	4	Kneu	3	1
Glanskop	37	50	Kruisbek	3	2
Boomleeuwerik	5	14	Geelgors	1	1

Roofvogels

Bij de roofvogels valt met name het hogere aantal van de Buizerd op in 2021. In 2015 werd de soort niet vastgesteld, maar in 2021 werden vier bezette nesten gevonden. En dat terwijl 2021 de boeken in zal gaan als een bijzonder slecht jaar voor Buizerd qua broedsucces (weinig jongen door arm muizenjaar). Van de Havik is niet helemaal duidelijk of er ook daadwerkelijk minder paren waren. In 2015 werden ook territoriale paren opgevoerd, zonder dat er een nest werd gevonden. Het territorium in 2021 betreft een nestvondst in een douglas. Wespendief en

Sperwer werden vastgesteld door extra inspanning in 2021 (uitkammen van jonge dennenpercelen voor Sperwer en posten voor Wespendief).

Vogels van heide, stuifzand, kapvlakten en overgangen van bos naar heide

Vogelsoorten die een sterke binding hebben met heide, kapvlakten of overgangen van bos naar heide laten wisselende trends zien. Nachtzwaluw, Veldleeuwerik, Gekraagde Roodstaart en Geelgors bleven stabiel en Roodborsttapuit en Kneu namen iets af. Opvallend is de toename van de Boomleeuwerik. Op



Vogelsoorten van heidegebieden zijn goed vertegenwoordigd op het relatief kleine Cyriasische Veld, zoals de Nachtzwaluw, Boomleeuwerik en Roodborsttapuit.



Met name de oude beuken en eiken langs de Leuvenumse Beek en Poolseweg waren sterk in trek bij kritische bosvogels en holenbroeders, zoals de Kleine Bonte Specht en Middelste Bonte Specht. Hier zaten ook de Spreeuwen en Holenduiven.

het Cyriasische Veld namen ze toe en ze verschenen op de kleine heideveldjes van het Verbrande Bos en op een open zandige plek in grove dennenbos langs de rand van het Beekhuizerzand.

Vogels van opgaand bos met loofbomen

Bij de vogels van opgaand en structuurrijk bos valt met name de afname van de Fluitter op. De verspreiding is nagenoeg gelijk als in 2015, maar er werden minder concentraties aan territoria aangetroffen. Dit is goed te zien in de beukenopstanden langs de Poolseweg, nabij Beekhuizen in het Leuvenumse Bos en in de Haspel. Landelijk laten Fluiters over de periode 2008-2019 een stabiele trend zien, maar binnen gebieden kunnen aantallen sterk fluctueren. Opvallend is de sterke toename van de Grote Lijster, die landelijk een negatieve trend laat zien. Ze werden meer aangetroffen in de uitgestrekte grove dennenpercelen, met name daar waar wildweides of andere open plekken aanwezig waren. Daarnaast waren ze nu wel aanwezig in De Haspel, waar ze aangetroffen werden langs de rand van het Cyriasische Veld en nabij bebouwing. Ook werden er opvallend meer Grauwe Vliegenvangers en Appelvinken vastgesteld.

Vogels van oud opgaand bos met dood hout en zwaar loofhout (holenbroeders)

Van de onderzochte spechtensoorten valt de

Middelste Bonte Specht het meeste op. De specht is bezig met een rappe opmars in bosgebieden in grote delen van het land. Het was dan ook een kwestie van tijd voordat de geschikte oude beuken- en eikenvakken en lanen langs de Leuvenumse Beek bewoond zouden raken. Daarnaast werd een territorium vastgesteld in het oude loofbos rondom Beekhuizen. Er werden in 2021 beduidend meer territoria aangetroffen van de Kleine Bonte Specht en de Zwarte Specht dan in 2015. In tegenstelling tot 2015 werden Kleine Bonte Spechten meer verspreid over het studiegebied aangetroffen, terwijl ze toen vrijwel uitsluitend langs de Leuvenumse Beek werden vastgesteld. Het aantal Zwarte Spechten is in 2021 ingeschat op basis van clusters van holen, waar in veel gevallen ook verse hak- of veegsporen zichtbaar waren, in combinatie met de aanwezigheid van vogels bij die holen, zoals roffelen of de vocabiliteit bij de holen. Het aantal gevonden paren lijkt een goed beeld van de werkelijkheid. De Bonte Vliegenvanger bleef stabiel en van de Glanskop werden beduidend meer territoria vastgesteld. Opmerkelijk is dat minder territoria van de Boomklever werden aangetroffen. Op basis van de toenemende leeftijd van de bossen is een toename vanzelfsprekender, al verloopt successie uiteraard trager bij vorderende leeftijd.



Figuur 4. Begrenzing van het BMP-plot Cyriasische Veld in het Leuvenumse Bos.

BMP-plot 925 Cyriasische Veld

Op het Cyriasische Veld ligt een BMP-plot waarbij alle soorten werden geteld (figuur 4). Dit plot is in de periode 1992-1999 en 2002-2008 jaarlijks gekarteerd door Hans Raaijmakers. In 2016 is het plot eenmalig onderzocht door Frans Deuring.

Verreweg de meeste ontwikkelingen komen overeen met de trends die ook landelijk en regionaal plaatsvinden. Zo heeft de Nachtzwaluw zich inmiddels gevestigd en zijn de Veldleeuwerik en Graspieper fors in aantal achteruitgegaan. Zowel Roodborsttapuit als Kneu namen aanvankelijk sterk toe, maar zijn iets afgevlakt. De Groene Specht is verschenen, mogelijk doordat er in het noorden opslag is verwijderd en de bodem afgeschaafd is, waardoor er nu een kale zandige ondergrond aanwezig is, gunstig voor mieren. Opvallend is de afname van de Boompieper, waar die het elders doorgaans goed doet.

Tabel 6. Aantallen broedvogels in het BMP-plot 925 op het Cyriasische Veld in 1992-2021.

Soort	1992	93	94	95	96	97	99	2002	03	04	06	07	08	16	2021
Kwartel	0	0	0	0	0	0	0	0	0	0	0	0	0	0	1
Torenvalk	1	0	0	0	0	0	0	0	0	0	1	0	0	0	0
Holenduif	0	0	1	0	0	1	0	0	0	0	2	1	0	0	1
Zomertortel	0	1	0	0	0	0	0	0	0	0	0	0	0	0	0
Koekoek	0	1	0	0	0	0	0	0	0	0	0	1	0	1	1
Nachtzwaluw	0	1	1	0	0	0	0	0	0	0	0	0	0	3	4
Grote Bonte Specht	0	1	0	1	1	1	1	1	2	1	1	1	1	4	4
Groene Specht	0	0	0	0	0	0	0	0	0	0	0	0	0	0	1
Boomleeuwerik	7	6	7	12	13	8	10	12	5	4	5	5	7	6	10
Veldleeuwerik	17	15	17	15	15	16	19	22	28	17	19	14	16	4	3
Duinpieper	1	0	0	0	0	0	0	0	0	0	0	0	0	0	0
Boompieper	14	10	12	20	22	16	17	17	10	16	13	13	20	16	8
Graspieper	7	9	9	11	10	8	4	7	7	4	16	10	10	?	2
Witte Kwikstaart	2	2	2	3	2	1	2	2	2	1	2	2	2	2	0
Gekraagde Roodstaart	1	2	3	2	2	1	1	3	4	2	1	4	3	4	6
Roodborsttapuit	0	0	0	2	2	1	2	3	2	3	3	1	3	7	5
Tapuit	0	0	0	0	0	0	0	0	1	0	0	0	0	0	0
Grote Lijster	3	1	2	1	2	0	1	2	1	1	0	1	2	3	1
Braamsluiper	0	0	1	0	0	0	0	0	0	0	0	0	0	0	0
Zwartkop	0	1	0	0	0	0	0	0	0	0	0	0	0	0	2
Goudhaan	0	3	0	4	0	1	4	6	2	0	0	1	0	0	2
Vuurgoudhaan	0	0	0	1	0	0	0	0	0	0	0	0	0	0	0
Bonte Vliegenvanger	0	0	0	0	0	0	0	1	0	0	0	0	1	1	2
Staartmees	0	0	1	0	0	0	0	0	0	1	0	1	0	0	1
Matkop	1	0	0	0	0	0	0	0	0	0	0	0	0	0	0
Kuifmees	4	3	7	4	2	5	5	3	5	3	2	4	3	2	4
Zwarte Mees	2	2	2	3	3	1	5	4	1	2	3	2	4	ng	1
Boomkruiper	2	1	1	1	3	1	1	1	2	1	1	2	2	ng	3
Gaai	1	0	0	0	0	1	0	1	0	0	1	1	1	ng	1
Zwarte Kraai	0	0	0	0	0	0	1	0	0	0	0	0	0	0	0
Groenling	0	0	0	0	0	0	0	0	0	0	0	0	0	1	0
Putter	0	0	0	0	0	0	0	0	0	0	0	0	1	0	1
Sijs	0	0	0	0	0	0	0	0	0	0	1	0	0	0	0
Kneu	0	1	1	1	0	0	0	0	0	0	0	0	0	7	1
Kruisbek	0	0	0	0	0	1	0	0	0	0	0	0	0	0	0
Goudvink	0	0	0	0	0	0	0	0	0	0	0	0	1	0	1
Geelgors	1	1	1	1	0	0	0	0	0	0	0	0	0	2	1

4.3. Soortbesprekingen

Hieronder wordt voor enkele relevante Rode Lijstsoorten en karakteristieke soorten het voorkomen in het Leuvenumse Bos nader toegelicht.

Mandarijneend, n=1

Op 9 april was een paartje aanwezig langs de Leuvenumse Beek bij het Gelle Gat in het noordelijke deel, waar de beek even door het studiegebied stroomt. Op 7 mei was alleen een waakzaam mannetje aanwezig. Vermoedelijk zat het vrouwtje op eieren, mogelijk in één van de aanwezige holen van de Zwarte Specht in het aangrenzende beukenbos. Helaas ontbreken vervolgwaarnemingen, zodat niet duidelijk is geworden of er succesvol kuikens zijn uitgelopen. Elders langs de Leuvenumse Beek werden op 6 april vier paren aangetroffen op zeer drassige graslandjes naast de beek, nabij Het Rode Koper. Deze paren zaten buiten het studiegebied en werden in de loop van het verdere broedseizoen af en toe gezien langs de beek. De populatie in Nederland groeit langzaam maar gestaag en de Veluwe is één van de kerngebieden.

Kwartel, n=1

Een luid roepende Kwartel werd gehoord op 14 juli op het Cyriasische Veld, tijdens het observeren van Wespddieven. De Kwartel is geen alledaagse soort op dit heideveld, gezien het ontbreken van waarnemingen in eerdere jaren (tabel 5).

Wespendief, n=1

Een dagdeel posten op het Cyriasische Veld voor eventuele voedselvluchten van de Wespendief le-

verde op 14 juli om 12:20 als beloning een zeer waarschijnlijke man op met 'iets' in de klauwen. Het leek op een klein raatje, maar mogelijk was het iets anders. De vogel vloog in noordoostelijke richting vrij laag boven de boomtoppen richting De Stille Eenzaamheid. Hier is een tijdlang gezocht naar een nest, maar dit werd niet gevonden. Op 20 juli is ook nog even gepost en gezocht, maar dit leverde niets op.

Sperwer, n=1

Sperwers bleken uiterst schaars in het onderzochte deel van het Leuvenumse Bos. In 2015 werden ze in het geheel niet waargenomen (Oman & van Bochove 2015). Toch zijn er her en der geschikte nestbosjes aanwezig en dan met name jonge tot middeloude grove dennenopstanden. Deze werden in 2021 allen minste éénmaal goed uitgekamd. Dit leverde drie nesten op in grove dennen. Twee hiervan bleken oude nesten en in deze vakken werd geen nieuw nest gevonden of enige aanwezigheid van Sperwers vastgesteld, zoals plukplaatsen of ruipennen (Gelle Gat en zuidelijk deel Leuvenumse Bos). Een bezet nieuw nest werd gevonden in een middeloude dennenopstand in De Haspel. Op 5 en 26 mei werd het nest bebroed, maar tijdens een latere controleronde bleek het te zijn mislukt.

Havik, n=1

Het enige nest werd aangetroffen in een vrij oude vak met Douglassen en Japanse lariksen nabij Beekhuizen in het Leuvenumse Bos. In dit vak wordt actief ingegrepen om exoten te verwijderen. Zo was de nestboom 'geringd'. Het paar broedde succesvol en op 7 juni werden tenminste twee jongen op het



In de dichte en jonge tot middeloude grove dennenvakken zaten een aantal nesten van de Sperwer, waarvan er één bezet was in De Haspel.

nest gezien, die later op 14 juli bedelend door het bos vlogen.

Haviken hebben het momenteel niet makkelijk op de droge zandgronden van de Veluwe, in veel boswachterijen is sprake van een afname van het aantal paren, die vooral te wijten is aan voedselgebrek zoals het aanbod aan duiven. In 2015 werden vijf territoria vastgesteld in het deel dat in 2021 is gekarteerd en het naastgelegen bosgebied Leuvenhorst (1670 ha). Dat is een forse dichtheid, waarvan het maar de vraag is of deze er nog steeds zitten. Komend voorjaar, 2022, wordt dit duidelijk.

Buizerd, n=4

De Buizerd laat zeker geen verspreid voorkomen zien. Een groot leeg gat is te zien in het hele centrale deel van het Leuvenumse Bos. Paren werden uitsluitend aangetroffen langs de randen van het gebied, zoals langs de A28 in het Gelle Gat, aan de rand van het Cyriasische Veld, zuidelijk deel Leuvenumse Bos nabij een wildakker en in De Haspel, redelijk dichtbij graslanden en bebouwing. Vermoedelijk lukt het ze hier om nog voldoende voedsel te vinden en is het aanbod in de uitgestrekte dennenbossen onvoldoende voor ze. In alle gevallen werd een bezet nest gevonden, alle in een grove den. Alleen de paren langs de A28 en de rand van het Cyriasische Veld wisten jongen groot te brengen. De twee overige paren mislukten in de eifase. Op zich nog een redelijk resultaat, omdat het afgelopen broedseizoen de boeken in zal gaan als een slecht broedseizoen, vanwege een beroerd muizenjaar, waardoor veel paren mislukten of niet tot broeden overgingen. Een vijfde paar zat net over grens in het Koopmansbosch langs het Beekhuizerzand. Opvallend is het ontbreken van de soort in 2015 in het studiegebied.

Houtsnip, n=3

Balstende mannetjes werden aangetroffen tijdens de simultaantellingen voor Nachtzwaluwen die door Natuurmonumenten was georganiseerd op de avonden van 22 juni en 7 juli. Territoria waren aanwezig bij de kleine heideveldjes van het Verbrande Bos, in de Stille Eenzaamheid en rond de grote wildakker in het Leuvenumse Bos. Het beeld komt overeen met andere bos- en heidegebieden op de Veluwe, waar Houtsnippen steeds vaker voorkomen in armer grove dennenbos en langs de randen van heidevelden, in plaats van de rijkere loofbossen.

Koekoek, n=3

De Koekoeken werden vooral in de vroege ochtendschemer geteld. Juist dan kan in korte tijd veel informatie worden verkregen over het werkelijk aantal mannetjes, omdat ze dan zeer goed op elkaar reageren en op die manier goed uitsluitende waarnemingen verkregen kunnen worden. Ze werden

uitsluitend vastgesteld langs de randen van de heidevelden van het Cyriasische Veld, Verbrande Bos en het Beekhuizerzand. In de uitgestrekte grove dennenbossen en de rijke loofbossen langs de Poolseweg ontbraken ze in het geheel. Landelijk gaat het minder goed en is een matige afname vastgesteld met verdwijning uit bossen. Maar op de heide- en stuifzandterreinen op de Veluwe doet de Koekoek het nog redelijk goed.

Nachtzwaluw, n=5

Nachtzwaluwen werden geteld tijdens een tweetal avondrondes eind juni en begin juli, tijdens een speciaal door Natuurmonumenten georganiseerde simultaantelling van het hele Leuvenumse Bos en Hulshorster Zand (zie Houtsnip). In het noord-oostelijke deel van het Cyriasische Veld bleek de dichtheid hoog en zaten drie paren dicht op elkaar. Hier werden ook uitgevlogen jongen gezien in de ochtend van 14 juli. Hier ligt een stuifzandrelict, waardoor er open zand in combinatie met schrale heidevegetaties aanwezig is. Daarnaast was een territorium aanwezig op het kleinere heideveld van het Verbrande Bos en een territorium in het zuidelijke deel van het Cyriasische Veld direct grenzend aan de bosrand. Kenmerkend voor de territoria was dat ze zich bevonden op plekken met open zand, struikheidevegetaties en soms wat buntgras. Het aantal en de verspreiding is ten opzichte van 2015 gelijk gebleven.

IJsvogel, n=1

Een mannetje IJsvogel werd op 6 april gezien langs de Leuvenumse Beek in het noordelijke deel bij het Gelle Gat. De vogel was erg luidruchtig en duidelijk aanwezig bij een wortelkluit van een omgewaaide beuk. Er kon echter geen duidelijke nestgang worden gevonden. Maar op de locatie liggen behoorlijk wat omgezaagde of gewaaide bomen met mooie kluiten, zodat het goed mogelijk is dat daar een nestgang in zat. Tijdens vervolfbezoeken werden geen IJsvogels meer gezien op de bewuste plek.

Draaihals, n=0

Met name de noordoostkant van het Cyriasische Veld ziet er geschikt uit voor Draaihalzen. Er zijn veel zandige plekken aanwezig tussen de struikheidevegetatie op dit voormalige stuifzandrelict. Ondanks extra inspanning, door er wat vaker langs te gaan en te pauzeren, werden ze hier niet vastgesteld. Voldoende aftakelende berken met spechtengaten werden hier nauwelijks vastgesteld en daarom zijn er afgelopen voorjaar twee nestkasten, speciaal voor de Draaihals, opgehangen door Natuurmonumenten, maar deze werden in 2021 niet benut.



Speciaal voor de Draaihals opgehangen nestkast in het noordoostelijke deel van het Cyriasische Veld.

Middelste Bonte Specht, n=2

Verheugend, maar ook wel in de lijn der verwachting was de komst van de Middelste Bonte Specht. Al direct op de eerste velddag van het seizoen, 16 maart, werden in de ochtend op twee plekken territoriale vogels gehoord. Beide vogels zaten langs de fraaie oude beuken- en eikenopstanden van de Leuvenumse Beek langs de Poolseweg. Een dag later werd een vogel eerst gehoord en later gezien in de oude eikenopstanden rondom de nederzetting nabij De Stille Eenzaamheid. In april waren op dezelfde plekken vogels actief (één territorium langs de Leuvenumse Beek viel net buiten de grens van 2021). Ondanks dat er pogingen gedaan zijn om een nestholte te vinden, lukte dit niet, daar moet veel meer tijd ingestoken worden en is een beetje geluk nodig. Landelijk is de populatie sterk toegenomen vanaf 2004, van een handjevol vogels in de bossen in het oosten en zuiden van het land, naar een aantal van ruim 1000 broedparen in 2018 verspreid in de bossen over nagenoeg het hele land.

Kleine Bonte Specht, n=13

Alle territoria bevonden zich in percelen met oud loofhout en vooral waar middeloude tot oude eikenopstanden staan, liefst gemengd met levende dan wel dode staande berken. Dergelijke percelen zijn relatief schaars in het Leuvenumse Bos en diens gevolg is de soort allerm minst talrijk. Verreweg de meeste territoria werden aangetroffen in de oude beuken- en eikenvakken langs de Poolseweg en de parkeerplaats bij het beheerkantoor en rondom de oude nederzetting nabij De Stille Eenzaamheid. Opvallend is het verschijnen in enkele geschikte vakken in De Haspel.

Zwarte Specht, n=6

In alle gevallen hebben territoria betrekking op nestvondsten in beukenvakken of -lanen met een ruime cluster van oude spechtenholen. Vooral de beuken langs de Poolseweg en de nederzetting bleken bewoond. De nesten bevonden zich allemaal in een levende beuk, waar een duidelijke 'veeg' onder de holte zat en waar meerdere malen territoriale vogels bij de hopen gezien werden. Op de verspreidingskaart is een 'hiaat' te zien in het centrale deel van het Leuvenumse Bos, dat bestaat uit uitgestrekte grove dennenbossen. Hier werden af en toe wel Zwarte Spechten gezien, maar dit betroffen foeragerende vogels, die niet de kenmerkende roep lieten horen van vogels bij een nestholte.



In veel oude beukenvakken of -lanen waren clusters van oude of nieuwe Zwarte Spechtenholen aanwezig, waarvan zes hopen bezet waren.

Groene Specht, n=4

Groene Spechten bleken schaars in het Leuvenumse Bos. Territoria werden uitsluitend vastgesteld nabij open plekken in het bos en langs de randen van het studiegebied. Het territorium in het noordelijke deel nabij het Gelle Gat bevond zich op een voormalige kapvlakte, een tweede territorium rondom de extensieve graslandjes van de nederzetting, een derde territorium langs de noordrand van het Cyriasische Veld, waar opslag is verwijderd en de bodem is afgeschraapt en het vierde territorium in De Haspel langs de rand met een open heideterrein nabij Sparrendal. Groene Spechten zijn voor hun voedsel afhankelijk van dit soort open habitats, waar veel zonlicht op de bodem valt en het daardoor gunstig is voor mieren.

Raaf, n=0

Raven bleken uitermate schaars in het onderzochte deel van het Leuvenumse Bos. Alleen op 26 mei werd een adulte Raaf gezien op het Cyriasische Veld. Desalniettemin ziet het gebied er zeer geschikt uit voor Raven, uitgestrekte oude grove dennenvakken met voldoende open plekken als wildweides en andere open plekken in de vakken. In maart en april zijn deze vakken uitvoerig 'uitgekamd', maar dit gaf geen enkele activiteit van Raven. Zo'n 10-15 jaar geleden werd er af en toe een nest gevonden in De Stille Eenzaamheid (med. Willem van Manen).

Raven werden wel waargenomen in Leuvenhorst, het bosgebied ten oosten van de Leuvenumse Beek. Een aantal keren is hier even gezocht naar een nest, wanneer een waarneming werd gedaan, maar dit leverde ook niets op. Meestal vervaagde de waarneming al snel en waren de Raven weer verdwenen. In 2023 staat dit gebied op het programma voor de SNL-monitoring en kan er beter gekeken worden in deze hoek.

Matkop, n=13

Matkoppen zijn schaars in het Leuvenumse Bos. Waarschijnlijk door ouder wordend bos. De meeste paren werden aangetroffen in de grove dennenvakken en zeker niet in het oude loofbos. Dit is ook wat het landelijke beeld weergeeft. Matkoppen prefereren zacht houtsoorten, zoals de berk als nestboom, maar gebruikt ook graag jonge dennetjes, lariksen of sparren. Op de verspreidingskaart is ook te zien dat de randen van het heideveld gebruikt werden.

Boomleeuwerik, n=14

De Boomleeuwerik werd vooral vastgesteld op het Cyriasische Veld, waar hij voorkomt in zandige buntgras- en lage struikheidevegetaties. De meeste paartjes zitten in de noordoosthoek van het heideveld, waar nog redelijk wat open zand aanwezig is. Ten opzichte van 2015 is de Boomleeuwerik verschenen op de twee kleinere heideveldjes van het Verbrande Bos



Boomleeuwerik op het Cyriasische Veld, 9 april 2021 (Kees Boxhoorn).

en op een open zandige plek in grove dennenbos. De soort is net als op de nabijgelegen heidevelden van de Gemeente Nunspeet iets toegenomen (Deuzeman *et al.* 2021).

Bonte Vliegenvanger, n=65

De Bonte Vliegenvanger was opvallend talrijk in de Leuvenumse Bossen. Nestkasten ontbreken, dus ze zijn volledig aangewezen op natuurlijke holtes in bomen. Verreweg de meeste Bonte Vliegenvangers werden aangetroffen in de fraaie beukenvakken langs de Poolseweg en rondom Beekhuizen. Ze gebruiken hier vaak de oude gaten van de Grote Bonte Specht. Maar ook in de uitgestrekte grove dennenbossen werden aardig wat Bonte Vliegenvangers vastgesteld. Vermoedelijk worden oude of wegwijnende berken of grove dennen gebruikt als nestplaats. Elders in het studiegebied, zoals in De Haspel en langs de zuidrand van het gebied, werden vooral de beukenlanen gebruikt.

Gekraagde Roodstaart, n= 28

De Gekraagde Roodstaart is een typische soort van overgangen van grove dennenbos naar heide, het liefst met een schrale bodemvegetatie en een aanzienlijk aanbod aan berken. De meeste Gekraagde Roodstaarten werden aangetroffen langs de randen van het Cyriasische Veld en rondom de kleine heideveldjes van het Verbrande Bos. Maar ook in de uitgestrekte grove dennenbossen met voldoende open en schrale plekken en berken kwam de Gekraagde Roodstaart voor. Opvallend in de verspreiding is overigens het ontbreken in de hele zuidoostelijke helft van het studiegebied, waarmee ook de rijke loofbossen langs de Poolseweg volledig worden gemedan.

Roodborsttapuit, n=5

De Roodborsttapuit werd uitsluitend vastgesteld op het Cyriasische Veld. De voorkeur van de soort gaat dan ook uit naar structuurrijke heidevelden met microreliëf met verspreide opslag, jeneverbessen of solitaire vliegdenen. Bij drie van de vijf paartjes werden met zekerheid uitgevlogen jongen gezien. De komst van de Roodborsttapuit in 1995 is goed vastgelegd. Deze bleef tot en met 2008 nagenoeg stabiel met 2-3 territoria en daarna is de stand toegenomen met 7 in 2008 en 5 in zowel 2015 als 2021 (tabel 5).

Appelvink, n=31

De Appelvink is een typische bewoner van opgaande structuurrijke loofbossen en kan soms sterk geclusterd voorkomen. Dit werd vastgesteld in het oude loofbos rondom de nederzetting in De Stille Eenzaamheid. Het rijke loofbos langs de Poolseweg en Leuvenumse Beek was ook goed bezet. Daarnaast worden oude douglasopstanden niet gemedend, zoals rond de parkeerplaats bij het beheerkantoor en in het uiterste noorden bij het Gelle Gat.

Kneu, n=1

Opmerkelijk is het schaarse voorkomen van de Kneu op het Cyriasische Veld. Het is een typische bewoner van de heidevelden, waarbij vooral structuurrijke, hogere struikheide met verspreid staande opslag

van vliegdenen in trek zijn. Ten opzichte van 2008 (n=7) en 2015 (n=3) is de Kneu iets afgenomen, iets wat op de nabijgelegen heidevelden van de Gemeente Nunspeet ook werd vastgesteld tijdens een kartering in 2020 (Deuzeman *et al.* 2021).

4.4. Enkele waarnemingen van niet-broedvogels

Van niet-broedvogels werden een aantal interessante waarnemingen verricht. Ze zijn vaak niet meer dan van anekdotische betekenis. Sommige gevallen zouden betrekking kunnen hebben op broedvogels, dan wel potentiële broedvogels, maar konden niet als zodanig worden geregistreerd.

Boomvalk

26 mei: baltsroep gehoord langs de Koeweg bij De Haspel, net buiten het studiegebied. Een nest werd niet gevonden.

Tapuit

5 mei: 3 man en 1 vrouw Cyriasische Veld. Op zich een interessante waarneming, omdat de plek bestaat uit open zand met buntgras en enkele konijnenholen. Vervolgwaarnemingen ontbreken echter.

5. Evaluatie

Het in 2021 onderzochte deel bestaat hoofdzakelijk uit uitgestrekte grove dennenbossen met her en der open plekken in het bos, zoals wildweides, kleine kapvlakten, kleine zandige heideveldjes of windworpplekken. De dennenbossen zijn belang voor foeragerende Zwarte Spechten (kolonies houtmieren), Gekraagde Roodstaart, Kuifmezen en Zwarte Mezen. De open plekken in het grove dennenbos worden benut door Grote Lijsters, Boompiepers en soms een Boomleeuwerik. Ook de roofvogels benutten de dennenbossen om te broeden. In de oudere grove dennenvakken staat soms al een aanzienlijke hoeveelheid zomereik en berk of deze worden afgewisseld door in lanen staande berken. Deze vakken zijn interessant voor Grote Bonte Spechten, Gekraagde Roodstaarten en Bonte Vliegenvangers. Daar waar voldoende eiken als menging staat ook voor Fluiters. De loofbossen bestaan voor een deel uit oude tot soms zeer oude beuken- en eikenvakken, met name langs de Poolseweg die naast de Leuvenumse Beek loopt. Hier zijn de dichtheden van een groot aantal holenbroeders groot, doordat er ruim voldoende boomholtes en dood hout aanwezig is. De Middelste Bonte Specht heeft zich gevestigd en de dichtheden van enkele kritische bosvogelsoorten zoals de Kleine Bonte Specht en de Grauwe Vliegenvanger zijn er hoog te noemen. Ook zijn de beukenvakken sterk in trek als broedplaats voor de Zwarte Specht en komen

er hoge dichtheden voor van de Grote Bonte Specht, Glanskop, Boomklever en Appelvink. Hetzelfde geldt ook voor de oude loofhoutbossen rondom de nederzetting Beekhuizen nabij De Stille Vallei.

Vogelsoorten van heidegebieden zijn goed vertegenwoordigd op het relatief kleine Cyriasische Veld. Dit heeft ermee te maken dat vrijwel alle vegetatietypen van heidevelden naast elkaar voorkomen. Met name in het noordoostelijke deel komt nog wat stuifzand voor, dat aantrekkelijk bleek voor meerdere Boomleeuweriken en Nachtzwaluwen. Op de opener delen weet de Veldleeuwerik zich voorlopig nog te handhaven. De bosranden en andere boomgroepen op de heide worden benut door Groene Specht, Boompiepers, Bonte Vliegenvangers, Matkoppen en Gekraagde Roodstaarten. Er is een smalle natuurlijke verbinding aanwezig tussen twee kleinere heideveldjes iets oostelijker van het Cyriasische Veld, in het Verbrande Bos. Deze twee heideveldjes bleken ook interessant voor Nachtzwaluw, Boomleeuwerik en Gekraagde Roodstaarten.

Het in 2021 onderzochte deel van het Leuvenumse Bos bestaat dus uit een toch wel afwisselend landschap met een rijke broedvogelbevolking. Er komen acht soorten voor van de Rode lijst en het gebied is daarnaast van belang voor vijf verschillende Natura 2000-soorten.



Open plekken in het Leuvenumse Bos worden vaak benut door de Boompieper, Grote Lijster en Gekraagde Roodstaart.

Literatuur

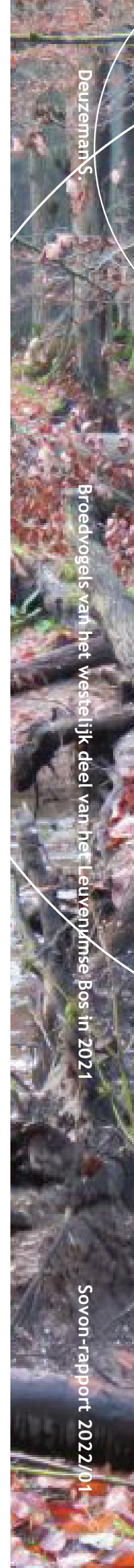
DEUZEMAN S., VAN MANEN W. & ZOETEBIER D. 2021. Broedvogels van de heidevelden van de Gemeente Nunspeet in 2020. Sovon-rapport 2021/21. Sovon Vogelonderzoek Nederland, Nijmegen.

VAN KLEUNEN A., FOPPEN R. & VAN TURNHOUT C. 2017. Basisrapport voor de Rode Lijst Vogels 2016 volgens Nederlandse en IUCN-criteria. Sovon-rapport 2017/34. Sovon Vogelonderzoek Nederland, Nijmegen.

OMAN B. & VAN BOCHOVE K. 2015. BMP-B kartering Leuvenumse Bossen. Rapport RA2015112-1, Datura, Delft.

VERGEER J.W., VAN DIJK A.J., BOELE A., VAN BRUGGEN J. & HUSTINGS F. 2016. Handleiding Sovon broedvogelonderzoek: Broedvogel Monitoring Project en Kolonievogels. Sovon Vogelonderzoek Nederland, Nijmegen.

Uit deze PDF zijn de stippenkaarten verwijderd. Voor aanvullende gegevens kunt u contact opnemen met Sovon (info@sovon.nl)



Deuzemann S.

Broedvogels van het westelijk deel van het Leuvenijmsse Bos in 2021

Sovon-rapport 2022/01

In opdracht van:



Sovon Vogelonderzoek Nederland

Postbus 6521
6503 GA Nijmegen
Toernooiveld 1
6525 ED Nijmegen
T (024) 7 410 410

E info@sovon.nl
I www.sovon.nl

