



Broedvogels van
Peppelenburg Westerrode
en de Stortplaats Wekerom
in 2014

Symen Deuzeman

Sovon-rapport 2015/14



Broedvogels van Peppelenburg Westerrode en de Stortplaats Wekerom in 2014

Symen Deuzeman



Sovon-rapport 2015/14

Dit rapport is opgesteld in opdracht van de
Gemeente Ede, Afdeling Beheer

Gemeente **Ede**

Colofon

© Sovon 2015

Dit rapport is samengesteld in opdracht van de Gemeente Ede, afdeling Beheer.

Illustratie omslag: Symen Deuzeman

Wijze van citeren: Deuzeman S. 2015. Broedvogels van Peppelenburg Westerrode en de Stortplaats Wekerom in 2014. Sovon-rapport 2015/14. Sovon Vogelonderzoek Nederland, Nijmegen.

ISSN-nummer: 2212 5027

Sovon Vogelonderzoek Nederland
Toernooiveld 1
6525 ED Nijmegen
e-mail: info@sovon.nl
website: www.sovon.nl

Niets uit dit rapport mag worden vermenigvuldigd en/of openbaar worden gemaakt d.m.v. druk, fotokopie, microfilm, of op welke andere wijze dan ook, zonder voorafgaande schriftelijke toestemming van Sovon en/of opdrachtgever.

Inhoud

Samenvatting	2
1. Inleiding	3
2. Gebiedsbeschrijving	5
2.1. Ligging en karakteristiek	5
2.2. Beschrijving terreintypen	5
3. Werkwijze	7
3.1. Doelstelling	7
3.2. Veldwerk	7
3.3. Interpretatie en verwerking van gegevens	8
3.4. Weersomstandigheden	8
3.5. Overige omstandigheden	8
4. Resultaten	9
4.1. Soorten en aantallen	9
4.2. Vergelijking met voorgaande kartering	10
4.3. Soortbesprekingen	12
4.4. Overige fauna	15
5. Evaluatie	17
5.1. Betekenis van het gebied voor broedvogels	17
5.2. Aanbevelingen	17
Literatuur	19
Bijlagen	20
Bijlage I. Overzicht van Rode Lijstsoorten	20
Bijlage II. Overzicht van Vogelrichtlijnsoorten van Natura 2000 gebied Veluwe	21
Bijlage III. Verspreidingskaarten per soort	22
Peppenburg	22
Wekerom	67

Samenvatting

In het voorjaar van 2014 is Peppelenburg Westerrode en de Stortplaats Wekerom (241 ha) in opdracht van de Gemeente Ede, Afdeling Beheer geïventariseerd op broedvogels. Peppelenburg Westerrode bestaat hoofdzakelijk uit bos. De structuur van de oude (beuken-) lanen en de diversiteit van de boomsoorten zijn karakteristiek en verraden dat dit bosgebied oorspronkelijk tot een landgoed behoorde. Het grootste deel van het gebied bestaat uit middeloude tot oude naaldhoutpercelen. De Stortplaats Wekerom is een voormalige stortplaats. Het bestaat uit een hoge bult, waarvan het plateau en de hellingen rijkelijk begroeid zijn met jonge opslag en struweel, zoals meidoorns en bramen. Aan de voet van de stortplaats is voornamelijk naaldbos aanwezig.

De inventarisatie is uitgevoerd door de samensteller van dit rapport, werkzaam bij Sovon Vogelonderzoek Nederland. Het voornaamste doel van de broedvogelinventarisatie was de vastlegging van de verspreiding en de aantallen van broedvogelsoorten in het studiegebied. Hieronder vallen alle Rode Lijstsoorten en alle soorten die zijn aangewezen op grond van de Vogel- en Habitatrichtlijn binnen het Natura 2000-gebied Veluwe.

In Peppelenburg Westerrode zijn in totaal 46 soorten als waarschijnlijke of zekere broedvogel vastgesteld. In totaal zijn drie soorten vastgesteld die voorkomen op de Rode Lijst van bedreigde en/of karakteristieke vogelsoorten, te weten: Koekoek, Matkop en Grauwe Vliegenvanger. De Zwarte Specht behoort tot de kwalificerende soorten binnen de Speciale

Beschermingszone “Veluwe”, die is aangewezen in het kader van Natura 2000. Op de Stortplaats Wekerom zijn in totaal 35 soorten als waarschijnlijke of zekere broedvogel vastgesteld. In totaal zijn vijf soorten vastgesteld die voorkomen op de Rode Lijst van bedreigde en/of karakteristieke vogelsoorten, te weten: Zomertortel, Koekoek, Matkop, Spotvogel en Kneu.

In 2008 werden beide gebieden integraal onderzocht op broedvogels. De kartering in 2014 is qua onderzoeksmethode zeer goed te vergelijken met die van 2008, vooral ook doordat het gebied in beide jaren door dezelfde waarnemer is gekarteerd. In vergelijking met 2008 werden drie soorten niet aangetroffen in Peppelenburg: Wespendif, Ransuil en Witte Kwikstaart. De Putter vestigde zich in het gebied. In zijn totaliteit was het gebied in 2014 qua soorten iets soortenarmer, al scheelt het maar weinig. De totaliteit van het aantal territoria van de getelde soorten was beduidend hoger in 2014.

Op de Stortplaats Wekerom werden in vergelijking met 2008 vier soorten nieuw aangetroffen: Zomertortel, Koekoek, Goudhaan en Boomklever. De eerste twee betreffen Rode lijstsoorten. De totaliteit van het aantal territoria van de getelde vogelsoorten was iets hoger in 2014.

In de evaluatie wordt het belang van het gebied voor Vogelrichtlijn- en Rode Lijstsoorten aangeduid en aanbevelingen gedaan voor het beheer van het bosgebied. Voorts wordt ingegaan op broedvogels in relatie tot het gevoerde beheer en tevens worden enkele beheeraanbevelingen gedaan.

1. Inleiding

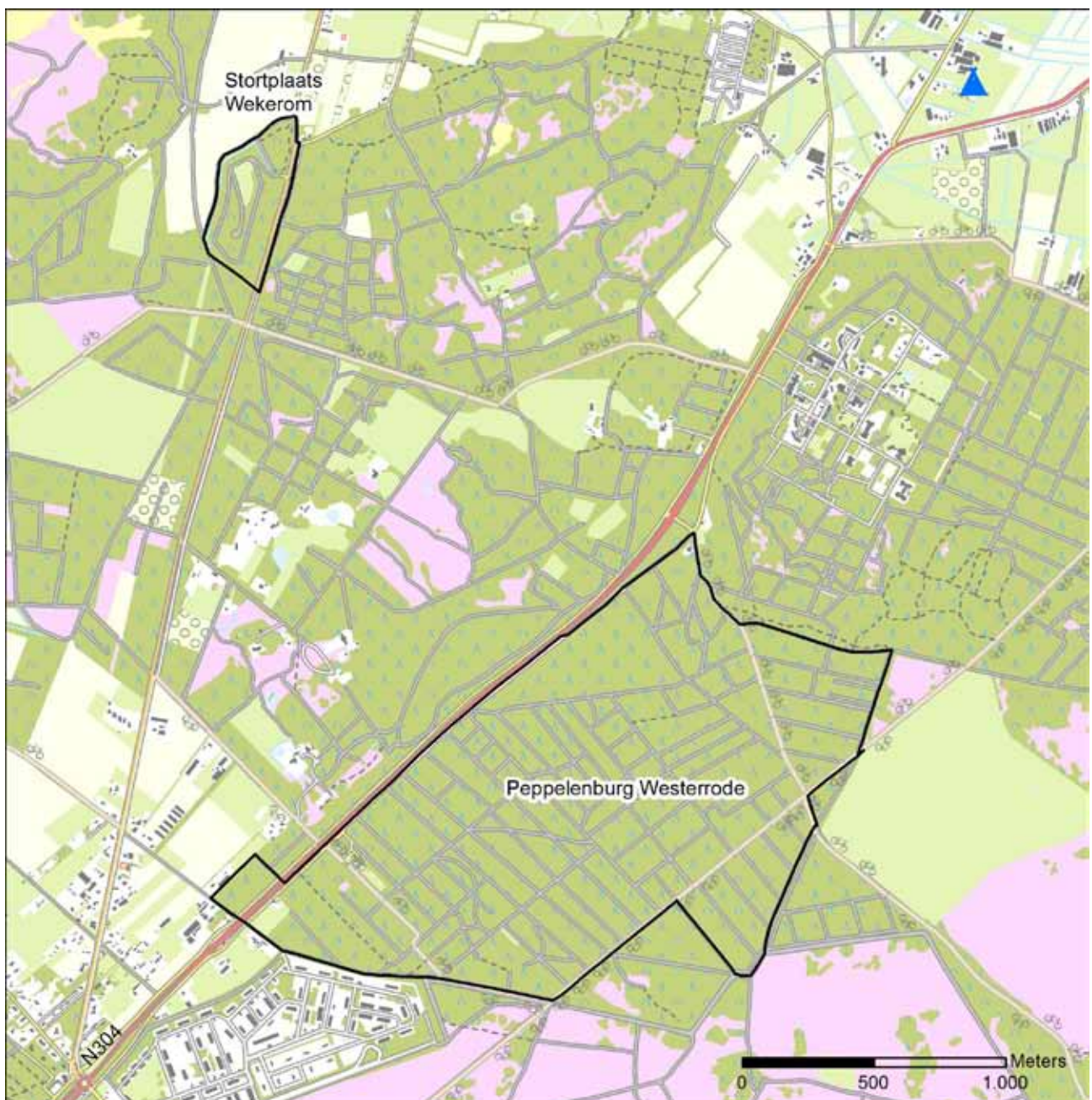
In het voorjaar van 2014 is het bosgebied Peppenburg Westerrode en de Stortplaats Wekerom in opdracht van de Gemeente Ede, Afdeling Beheer, geïnventariseerd op broedvogels (241 ha). Peppenburg Westerrode bestaat hoofdzakelijk uit bos. De structuur van de oude (beuken-) lanen en de diversiteit van de boomsoorten zijn karakteristiek en verraden dat dit bosgebied oorspronkelijk tot een landgoed behoorde. Het grootste deel van het gebied bestaat uit middeloude tot oude naaldhoutpercelen. De Stortplaats Wekerom is een voormalige stortplaats. Het bestaat uit een hoge bult, waarvan het plateau en de hellingen rijkelijk begroeid zijn met jonge opslag en struweel, zoals meidoorns en bramen. Aan de voet van de stortplaats is voornamelijk naaldbos aanwezig.

De inventarisatie is uitgevoerd door de samensteller van dit rapport, werkzaam bij Sovon Vogelonderzoek Nederland. De Gemeente Ede wenst een uitgebreide territoriumkartering, waarbij een selectie van soorten geteld wordt. Hieronder vallen alle Rode Lijst soorten en alle soorten die zijn aangewezen op grond van de Vogel- en Habitatrichtlijn binnen het Natura-2000 gebied Veluwe.

De inventarisatie maakt deel uit van een meerjarige inventarisatie die beoogt om binnen een periode

van zes jaar (2012 t/m 2017) alle terreinen van de Gemeente Ede gekarteerd te krijgen. Het is een vervolg op de eerste meerjarige inventarisatie van het bosgebied van de Gemeente Ede in de periode 2006-2011 (zie: Deuzeman 2006, 2008, 2010 t/m 2013 & de Boer 2007 & 2009). De opdeling van de deelgebieden is dezelfde als aangehouden bij de dunningscyclus. Het is de bedoeling dat steeds het deelgebied wordt onderzocht waar de daaropvolgende winter gedund gaat worden. Het basismateriaal van de inventarisatie is opgeslagen op het Sovon-kantoor in Nijmegen.

Dank is verschuldigd aan de medewerkers van de Gemeente Ede, Afdeling Beheer en speciaal aan Jochem van Gooswilligen. Jochem was behulpzaam tijdens de voorbereidingen en was de directe contactpersoon tijdens het veldwerk en de rapportage. Dank ook aan Jan Nab voor de dagdelen samen in het veld, waarbij we alle roofvogelhorsten en bosvakken hebben bekeken die voor dunning in aanmerking kwamen. Gedurende het veldseizoen werd samengewerkt met de roofvogelonderzoekers Arnold van den Burg en Peter van Geneijgen. Jochem van Gooswilligen en Willem van Manen (Sovon) voorzagen een eerdere versie van dit rapport van commentaar.



Figuur 1. Ligging en begrenzing van Peppenburg Westerrode en de Stortplaats Wekerom in 2014.

2. Gebiedsbeschrijving

2.1. Ligging en karakteristiek

Het studiegebied is gelegen op de zuidwestelijke Veluwe en wordt beheerd door de Gemeente Ede (figuur 1). Peppenburg Westerrode is verreweg het grootste aaneengesloten bosgebied (227,2 ha) en ligt ten oosten van de provinciale weg (N304) en ten noorden van Ede. De structuur van de oude (beuken-) lanen en de diversiteit van de boomsoorten zijn karakteristiek en verraden dat dit bosgebied oorspronkelijk tot een landgoed behoorde. Bijzonder in dit bosgebied is de aanwezigheid van wintereiken en acacia's. Karakteristiek zijn ook enkele oude grafheuvels, overblijfsels van een lang vervlogen cultuur van ver voor onze jaartelling. Iets ten zuiden van Wekerom ligt de (voormalige) Stortplaats Wekerom (14,2 ha). Het wordt thans beheerd als natuurgebied.

Het studiegebied maakt onderdeel uit van het Veluwemassief, dat kan worden omschreven als een grootschalig glooiend landschap met uitgestrekte (naald-)bossen, heidevelden en zandverstuivingen. Het is een stuwwallandschap met voor Nederlandse begrippen aanzienlijke hoogteverschillen. In de bossen van de Gemeente Ede is gekozen voor geïntegreerd bosbeheer. Er wordt gewerkt aan een meer natuurlijk bos, dus zonder monocultures, maar met mengingen van verschillende soorten inlandse boomsoorten, zoals eik, beuk, berk en grove den. Ook wordt er gestuurd naar meer lichtboomsoorten, zoals lariks, grove den, berk en eik, omdat deze soorten voldoende licht door laten om een onderbe-

groeiing van kruiden en struiken (de lagere etages) tot stand te laten komen. Er wordt gestreefd naar oude bossen, met meer staand en liggend dood hout. In het 'nieuwe' Natuurbeheerplan Gelderland 2011 heeft ongeveer 50% de doelstelling van natuurbossen en de andere helft een productiedoelstelling.

2.2. Beschrijving terreintypen

Peppenburg Westerrode

Dit gebied bestaat voor het grootste deel uit bos, afgewisseld met enkele graslandpercelen en/of speelweides. Loofbos komt vooral voor in lanen en betreffen (oude) beuken- en of Amerikaanse eikenlanen. De structuur hiervan duidt erop dat het vroeger tot een landgoed behoorde. Daarnaast komen wintereiken en acacia's voor. Voormalig eikenhakhout komt maar sporadisch voor. Berken zijn op een aantal plaatsen in een laanstructuur aangeplant en komt zeer verspreid voor, met name gemengd met grove dennen.

Verreweg het grootste deel van het bos bestaat uit middeloude tot oude naaldhoutopstanden van Japanse lariks, douglas, fijnspar en grove dennen. Sommige naaldhoutopstanden zijn zeer oud, zoals enkele opstanden van grove dennen. In deze vakken is een rijke ondergroei aanwezig met diverse loofhoutsoorten, zoals eik, lijsterbes en berk. Hier is al veel liggend en staand dood hout aanwezig. Jongere grove dennenopstanden hebben nog een vrij homogeen karakter, maar in de oudere dennenpercelen



Beukenlanen met dood staand hout (links) en een kapvlakte met aanplant van Lindes (rechts) in Peppenburg Westerrode, 10 juli 2014.

staat soms al een aanzienlijke hoeveelheid zomereik en berk, die daar een tweede boomlaag begint te vormen. Amerikaanse vogelkers komt in deze vakken voor, maar in de winter van 2013/14 is deze deels bestreden.

Met name in de periode 1926-60 is op grote schaal boomsoorten aangeplant die goed gedijen op rijkere vochtigere bodems, waarbij het vooral gaat om douglas en Japanse lariks en in mindere mate om fijnsparren. De oude douglas- en Japanse lariksopstanden zijn inmiddels hoog met een tweede boom- en struiklaag van jonge douglassen en lariksen. In de middeloude vakken is nauwelijks nog sprake van verjonging. Her en der hebben kleine kaalkapen of heeft (zware) stormschade plaatsgevonden. Deze plekken groeien snel dicht met jonge dennen, douglassen en lariksen, meestal gemengd met jonge berken.

Bebouwing is alleen te vinden langs de Apeldoornseweg (woonhuis) en langs de Planken Wambuisweg (voormalige opslag voor houtzagerij). Het gebied is vrij toegankelijk voor publiek vanaf wegen en paden. Langs de Apeldoornseweg is een pick-

nickplaats gelegen met een parkeerplaats. Verder lopen er drie fietspaden door het gebied (Randweg, Koeweg en Planken Wambuisweg) en bevat het een aantal ruiterroutes.

Stortplaats Wekerom

De Stortplaats Wekerom bestaat uit een hoge bult, waarvan het plateau en de hellingen rijkelijk begroeid zijn met jonge opslag van wilgen, dennen, berken en eiken. Ook is er veel meidoorn aanwezig, evenals rozenbottels, bramen en klaprozen. Vanwege deze opslag is er een gevarieerde broedvogelbevolking aanwezig. Het gebied tussen de bult en de Wekeromse Weg bestaat uit middeloude lariksen, douglassen en dennen, met hier en daar wat loofbomen. Het noordelijkste puntje van de Stortplaats bestaat uit oudere grove dennen, met Amerikaanse eiken, eiken en berken.

De hellingen herbergen een gevarieerde flora, met orchideeën en Grote Ratelaar. De bult is toegankelijk voor publiek. Er loopt een klompenpad-route en boven op de bult staan enkele picknickbanken.



Bloemrijk grasland afgewisseld met doornstruiken en aanplanten van jong loofhout karakteriseren de Stortplaats Wekerom, 21 mei 2014.



De hellingen herbergen een gevarieerde flora, met orchideeën en Grote Ratelaar, 10 juni 2014.

3. Werkwijze

3.1. Doelstelling

Het voornaamste doel van de broedvogelinventarisatie was het vastleggen van de verspreiding en de aantallen van verschillende broedvogelsoorten in de deelgebieden. Op deze wijze wordt informatie verkregen over de verspreiding, aantalsontwikkelingen, effecten van het gevoerde beheer en de huidige toestand van de verschillende gebiedsdelen als leef- en broedgebied voor vogels. Hierbij ligt het accent op de kartering van de zeldzame, schaarse, bedreigde en karakteristieke broedvogelsoorten. Daaronder vallen alle zogenaamde Rode Lijstsoorten en alle soorten die zijn aangewezen op grond van de Vogel- en Habitatrichtlijn binnen het Natura-2000 gebied Veluwe. Aan deze lijst zijn een aantal soorten toegevoegd die extra informatie kunnen verschaffen over het terreinbeheer. De volgende acht soorten zijn wel vastgesteld, maar niet geïnventariseerd: Winterkoning, Roodborst, Merel, Tjiftjaf, Fitis, Koolmees, Pimpelmees en Vink.

De inventarisatie maakt deel uit van een meerjarige inventarisatie die beoogt om binnen een periode van zes jaar (2012 t/m 2017) alle terreinen van de Gemeente Ede gekarteerd te krijgen. Het is een vervolg op de eerste meerjarige inventarisatie van het bosgebied van de Gemeente Ede in de periode 2006-2011 (zie: Deuzeman 2006, 2008, 2010 t/m 2013 & de Boer 2007 & 2009). De opdeling van de deelgebieden is dezelfde als aangehouden bij de dunningscyclus. Het is de bedoeling dat steeds het deelgebied wordt onderzocht waar de daaropvolgende winter gedund gaat worden. Er wordt nauw samengewerkt met de roofvogelonderzoekers Arnold van den Burg en Peter van Geneijgen. Alle gevonden roofvogelhorsten werden doorgegeven aan deze onderzoekers, die het broedbiologische onderzoek uitvoeren.

3.2. Veldwerk

De kartering is in grote lijnen uitgevoerd volgens de uitgebreide territoriumkartering (Hustings *et al.* 1985, van Dijk 2004 & 2011). Afwijkingen op deze methode zijn te vinden in het ontbreken van een vaste looproute en/of loopsnelheid. De route werd elke velddag aangepast aan de lokale omstandigheden (bijvoorbeeld windsterkte) en vooral ook aan de verspreiding en activiteit van broedvogels. Daarnaast werd er de gehele dag gekarteerd, in tegenstelling tot de aanbeveling voor broedvogelkarteringen die uitgaan van karteringen in de ochtenduren. Later op de dag, en vooral vanaf het middaguur, werden fre-

quenter insteken gemaakt, vooral als doel hebbende om de trefkans te vergroten (zang opwekken, alarm). Veel aandacht ging in de late ochtenduren ook uit naar het zoeken van nesten van roofvogels of op het herbezoeken van gebiedsdelen die in de vroege ochtend al waren bezocht. Sommige soorten zijn namelijk pas later op de ochtend actief aan het zingen.

Het studiegebied werd zowel lopend als met de fiets onderzocht. Tijdens de bezoeken is vooral gelet op territorium- en nestindicatief gedrag. Hieronder vallen zang, balts, alarm, voerdragende oudervogels, afleidingsgedrag en bedelende jongen. Extra nadruk werd gelegd op het verkrijgen van uitsluitende waarnemingen, dus waarnemingen van twee tegelijkertijd zingende of baltsende soortgenoten. Een standaardbezoek begon een half uur tot een uur voor zonsopgang. Regelmatig werd er van het pad afgeweken, daar vakken onoverzichtelijk waren of om te zoeken naar horsten van roofvogels en holen van spechten.

Het veldwerk is uitgevoerd in de periode 11 maart tot en met 10 juli 2014. Er zijn in totaal vijf integrale inventarisatieronden uitgevoerd. In de vroege ochtend van 10 juni is aandacht besteed aan schemer- en nachtactieve soorten. In totaal werd 58 uur en 18 min besteed aan het veldwerk. Uitgaande van 241 ha komt dit gemiddeld neer op 14,5 min/ha (tabel 1). Deze waarde ligt ruim boven het gemiddelde (=10 min/ha) van grootschalige broedvogelkarteringen zoals die (deels) door Sovon worden uitgevoerd (Klemann *et al.* 1994). In maart, april en mei is op geschikt lijkende plekken het geluid van de Middelste Bonte Specht en Kortsnavelboomkruiper afgespeeld, echter zonder respons.

Tabel 1. Tijdsbesteding in Peppelenburg Westerrode en de Stortplaats Wekerom in 2014

Datum	Begin	Eind	Uren
11-mrt	7:50	15:30	7,7
25-mrt	11:15	16:15	5,0
7-apr	7:00	16:20	9,3
11-apr	11:50	13:25	1,6
9-mei	6:15	14:20	8,1
12-mei	12:30	14:00	1,5
21-mei	13:00	16:30	3,5
10-jun	4:05	17:00	12,9
10-jul	6:30	15:15	8,8
			58,3

Tabel 2. Enkele weersvariabelen (gemiddelde temperatuur, dagelijks aantal zonuren en duur neerslag) in maart-juli 2014, op basis van gegevens van het KNMI, station De Bilt. Ref staat voor langjarig gemiddelde (1981-2013).

Maand	Temperatuur		Zonuren		Neerslag (mm)	
	2014	Ref	2014	Ref	2014	Ref
Maart	8,4	6,2	203	122	26	67
April	12,1	9,2	175	174	58	42
Mei	13,2	13,1	192	207	102	62
Juni	16,2	15,6	228	194	30	66
Juli	19,8	17,9	204	206	137	81

3.3. Interpretatie en verwerking van gegevens

In het veld werden de waarnemingen, voorzien van broedcode, ingetekend op veldkaarten. Later werden deze gedigitaliseerd en ingevoerd in het autoclusterprogramma van Sovon. Clustering van waarnemingen tot territoria gebeurde op basis van de criteria zoals beschreven in van Dijk & Boele (2011), maar met een lichte aanpassing vanwege het geringe aantal bezoeken (5 i.p.v. 8). Nestvondsten of nestindicatieve waarnemingen telden in alle gevallen mee. De stippen op de verspreidingskaarten zijn de locaties van waarnemingen met de hoogste broedcode of anders de laatste meetellende waarneming binnen de geïnterpreteerde territoria.

3.4. Weersomstandigheden

Het weer is van invloed op de activiteit van vogels en daardoor op de doelmatigheid van het inventariseren. Harde wind, neerslag en lage temperaturen zijn belemmerende factoren. Veel territoriale activiteit

neemt later op de dag ook af bij hoge temperaturen. Daarom wordt hier een korte beschrijving van het weer in het broedseizoen van 2014 gegeven aan de hand van de maandoverzichten van het KNMI. In tabel 2 zijn enkele variabelen samengevat. Tijdens alle veldbezoeken waren de weersomstandigheden gunstig voor het uitvoeren van een broedvogelinventarisatie.

3.5. Overige omstandigheden

De winter van 2014 was volgens de maatstaven van het KNMI uitzonderlijk zacht. Veldmuizen waren op veel plekken talrijk. De lente kwam extreem vroeg, waardoor bomen vroeg blad zetten en ook groei van bodemvegetatie zeer voorspoedig verliep. Veel standvogels en mogelijk korte afstandstrekkers begonnen vroeg met eileg. Insecten bleven in de loop van het voorjaar en gedurende de zomer schaars (gemeten naar de geringe overlast door steekmuggen, weinig insectenresten op voorruit van auto en schaarse vraat door spanrupsen in eiken).



Kleine kapvlakte met jonge opslag van douglassen en veel liggende stammetjes die voor dood hout zorgen, Peppelenburg Westerrode, 10 juli 2014.

4. Resultaten

4.1. Soorten en aantallen

Peppenburg Westerrode

In dit studiegebied zijn in totaal 46 soorten als waarschijnlijke of zekere broedvogel vastgesteld (tabel 3). Van 38 soorten zijn integraal gegevens verzameld, de overige 8 behoren tot de (zeer) algemene soorten. In totaal zijn drie soorten vastgesteld die voorkomen

op de Rode Lijst van bedreigde en/of karakteristieke vogelsoorten (van Beusekom *et al.* 2005), te weten: Koekoek, Matkop en Grauwe Vliegenvanger. De Zwarte Specht behoort tot de kwalificerende soorten binnen de Speciale Beschermingszone “Veluwe”, die is aangewezen in het kader van Natura 2000.

Tabel 3. Soorten, aantallen en dichtheden per 100 ha in Peppenburg Westerrode in 2014. RL=Rode Lijst-status. GE=gevoelig, KW=kwetsbaar.

Soort	N	N/100 ha	rl_status	Soort	N	N/100 ha	rl_status
Havik	1	0,4		Fluiter	3	1,3	
Sperwer	2	0,9		Tuinfluiter	2	0,9	
Buizerd	2	0,9		Zwartkop	73	32,1	
Holenduif	3	1,3		Boomklever	25	11,0	
Houtduif	12	5,3		Boomkruiper	32	14,1	
Koekoek	1	0,4	KW	Spreeuw	2	0,9	
Bosuil*	2	0,9		Zanglijster	25	11,0	
Zwarte Specht	1	0,4		Grote Lijster	7	3,1	
Grote Bonte Specht	25	11,0		Grauwe Vliegenvanger	4	1,8	GE
Kleine Bonte Specht	3	1,3		Gekraagde Roodstaart	3	1,3	
Gaai	10	4,4		Bonte Vliegenvanger	28	12,3	
Zwarte Kraai	2	0,9		Heggenmus	5	2,2	
Goudhaan	43	18,9		Boompieper	4	1,8	
Vuurgoudhaan	8	3,5		Groenling	5	2,2	
Kuifmees	31	13,7		Putter	1	0,4	
Zwarte Mees	36	15,9		Sijs	2	0,9	
Matkop	3	1,3	GE	Kruisbek	6	2,6	
Glanskop	10	4,4		Goudvink	13	5,7	
Staartmees	9	4,0		Appelvink	22	9,7	

* aantallen Bosuil onvolledig; wordt door Arnold van den Burg middels nestkasten onderzocht.

Stortplaats Wekerom

In dit studiegebied zijn in totaal 35 soorten als waarschijnlijk of zekere broedvogel vastgesteld (tabel 4). Van 27 soorten zijn integraal gegevens verzameld, de overige 8 behoren tot de (zeer) algemene soorten. In totaal zijn vijf soorten vastgesteld die voorkomen op de Rode Lijst van bedreigde en/of karakteristieke vogelsoorten (van Beusekom *et al.* 2005), te weten: Zomertortel, Koekoek, Matkop, Spotvogel en Kneu.

Tabel 4. Soorten, aantallen en dichtheden per 100 ha in de Stortplaats Wekerom in 2014. RL=Rode Lijst-status. GE=gevoelig, KW=kwetsbaar.

Soort	N	N/100 ha	rl_status
Houtduif	1	7,0	
Zomertortel	1	7,0	KW
Koekoek	1	7,0	KW
Grote Bonte Specht	2	14,0	
Gaai	1	7,0	
Goudhaan	1	7,0	
Kuifmees	1	7,0	
Zwarte Mees	3	21,1	
Matkop	3	21,1	GE
Glanskop	1	7,0	
Staartmees	2	14,0	
Grasmus	11	77,2	
Tuinfluit	7	49,1	
Zwartkop	14	98,3	
Spotvogel	1	7,0	GE
Bosrietzanger	1	7,0	
Boomklever	1	7,0	
Boomkruiper	2	14,0	
Zanglijster	6	42,1	
Heggenmus	3	21,1	
Boompieper	2	14,0	
Groenling	4	28,1	
Putter	2	14,0	
Kneu	3	21,1	GE
Goudvink	3	21,1	
Appelvink	3	21,1	
Geelgors	2	14,0	

4.2. Vergelijking met voorgaande kartering

Voor het beheer is het van belang te weten waarom bepaalde vogelsoorten zijn toegenomen of juist zijn afgenomen. Het is hierbij belangrijk om te kijken of de ontwikkelingen in de broedvogelaantallen lokaal is (en dus door het beheer kan zijn veroorzaakt) of dat de landelijke situatie wordt weerspiegelt. In dat laatste geval kunnen landelijke aspecten zoals ver-

droging of ontwikkelingen in de overwinteringsgebieden buiten Nederland de trend bepalen.

Peppelenburg Westerrode

In 2008 werd Peppelenburg Westerrode voor het laatst onderzocht op broedvogels. De kartering in 2014 is qua onderzoeksmethode zeer goed te vergelijken met die van 2008, vooral ook doordat het gebied in beide jaren door dezelfde waarnemer is gekarteerd (Deuzeman 2009). In vergelijking met 2008 werden drie soorten niet aangetroffen: Wespendif, Ransuil en Witte Kwikstaart. De Putter vestigde zich in het gebied. In zijn totaliteit was het gebied in 2014 qua soorten iets soortenarmer, al scheelt het maar weinig. De totaliteit van het aantal territoria van de getelde soorten was beduidend hoger in 2014 (tabel 5).

Roofvogels namen iets af. De Wespendif werd niet vastgesteld in tegenstelling tot de nestvondst in 2008. Havik en Buizerd bleven stabiel. Meest opvallend is de afname van de Sperwer van vijf naar twee paren. Aan geschikte opstanden zal het niet gelegen hebben. In veel van deze middeloude sparren- en dennenvakken werden wel oude nesten gevonden, maar de vakken bleven onbezet met nieuwe vestigingen. Vermoedelijk speelt een verhoogde predatiedruk ten opzichte van 2008 door de Havik een belangrijke rol, zoals in zoveel grote bosgebieden op de Veluwe is vastgesteld.

Vogelsoorten van jonge bosopstanden en struweel deden het goed. Meest opvallend is de sterke toename van de Zwartkop. Dit duidt op een goede ontwikkeling van de struik- en tweede boomlaag in de opstanden en verjonging op plekken waar dunningen of kleinere kapvlaktes hebben plaatsgevonden. De Goudvink nam iets toe, met name in opstanden met natuurlijke verjonging van douglas en Japanse lariks. Hetzelfde geldt voor de Groenling. De Boompieper vestigde zich op plekken waar open ruimtes gecreëerd zijn. De Matkop nam af bij het ouder worden van het bos. Ze zijn meer gebaat bij jongere naaldhoutopstanden, vaak grove dennen, liefst met een rommelig karakter.

Vogelsoorten van opgaand bos deden het goed en namen allen toe. De Grote Lijster, een soort die landelijk afneemt, nam juist toe in Peppelenburg en had betrekking op vestiging in de westelijke helft en dan langs de rand met het open gebied, zoals bebouwing en graslanden. De Fluitert nam iets toe in percelen met oudere grove dennen en loofhout, liefst met eiken. Dit in tegenstelling tot de landelijke trend, die vanaf 1990 sterk neergaand is. De Appelvink nam fors toe, iets wat elders op de Veluwe ook geconstateerd is, zoals in het gehele Edese Bos, op de Zuidoost-Veluwe en bij Kootwijk en Garderen. De exacte reden voor de toename is mogelijk het steeds ouder en structuurrijker worden van de bossen, met

Tabel 5. Vergelijking van de broedvogelaantallen met voorgaande kartering in Peppenburg Westerrode. Bij trend is + toegenomen, = gelijk gebleven en - afgenomen. * Rode Lijstsoorten. LT= Landelijk trend 2002-2012.

Soort	2008	2014	Ont.	LT	Soort	2008	2014	Ont.	LT
Wespendief	1	0	-	-	Staartmees	8	9	+	+
Havik	1	1	=	+	Fluiter	2	3	+	-
Sperwer	5	2	-	-	Tuinfluiter	1	2	+	-
Buizerd	2	2	=	+	Zwartkop	36	73	+	+
Houtsnip	1	1	=	=	Boomklever	22	25	+	+
Holenduif	3	3	=	=	Boomkruiper	20	32	+	+
Houtduif	12	12	=	-	Spreeuw	2	2	=	=
Koekoek*	1	1	=	=	Zanglijster	17	25	+	+
Bosuil	2	2	=	=	Grote Lijster	4	7	+	-
Ransuil*	1	0	-	-	Grauwe Vliegenvanger*	3	4	+	-
Zwarte Specht	1	1	=	+	Gekraagde Roodstaart	0	3	+	=
Grote Bonte Specht	21	25	+	+	Bonte Vliegenvanger	2	28	+	+
Kleine Bonte Specht	1	3	+	+	Heggenmus	7	5	-	-
Gaai	8	10	+	+	Boompieper	1	4	+	+
Zwarte Kraai	1	2	+	+	Witte Kwikstaart	1	0	-	-
Goudhaan	+	43			Groenling	3	5	+	+
Vuurgoudhaan	6	8	+	-	Putter	0	1	+	+
Kuifmees	28	31	+	-	Sijs	2	2	=	+
Zwarte Mees	29	36	+	-	Kruisbek	5	6	+	-
Matkop*	6	3	-	-	Goudvink	10	13	+	+
Glanskop	11	10	-	=	Appelvink	8	22	+	+
Tot./terr.	141	196			Tot./terr.	154	271		

name de oudere grove dennenbossen. Daarnaast zijn middeloude tot oude douglasopstanden sterk in trek bij de soort. Het is zaak deze percelen goed te beheeren en ze niet grootschalig te kappen. In andere bossen op de Veluwe bleken afnames na forse kap. De Grauwe Vliegenvanger bleef nagenoeg stabiel. Vogelsoorten van oud opgaand bos met dood hout (holenbroeders) doen het goed in Peppenburg. Holenduif, Zwarte Specht, Glanskop en Spreeuw bleven stabiel. Toegenomen zijn de Grote Bonte Specht, Boomklever en Boomkruiper, wat op meer dood staand hout in de opstanden duidt. Ook de Kleine Bonte Specht nam toe. De soort is een typische bewoner van middeloude tot oude structuurrijke loofbossen met relatief veel dood hout en loszittend schors. Twee opvallende toenames betreft die van de Gekraagde Roodstaart en Bonte Vliegenvanger. De Gekraagde Roodstaart leeft in bossen met een open karakter en een korte bodemvegetatie, het liefst met onbegroeide plekken. Kleinschalige kapvlaktes in combinatie met oude beukenlanen met voldoende holtes leverde een geschikt biotoop op. De Bonte Vliegenvanger lifte mee met de aanbod aan nestgelegenheid in de vorm van nestkasten, die opgehangen zijn in het kader van het Groen Licht-project (<http://www.lichtopnatuur.org/nl/>). Soorten van naaldbos namen toe, wat opvallend is gezien de doorgaans negatieve trend van de meeste

naaldbosbewoners. In Peppenburg wordt zorgvuldig omgegaan met het aanwezige naaldbos, waarbij grootschalige eindkap vermeden wordt en er sprake is van reguliere dunningen. Gezien de ontwikkelingen van de naaldbosbewoners pakt dit gunstig uit. De aantallen van de invasiesoorten Sijs en Kruisbek fluctueren jaarlijks, afhankelijk van invasief gedrag.

Stortplaats Wekerom

De Stortplaats Wekerom werd eerder onderzocht in 2008. De kartering in 2014 is qua onderzoeksmethode zeer goed te vergelijken met die van 2008, vooral ook doordat het gebied in beide jaren door dezelfde waarnemer is gekarteerd (Deuzeman 2009). In vergelijking met 2008 werden vier soorten nieuw aangetroffen: Zomertortel, Koekoek, Goudhaan en Boomklever. De eerste twee betreffen Rode lijstsoorten. De totaliteit van het aantal territoria van de getelde vogelsoorten was iets hoger in 2014 (tabel 6). Met name struweelsoorten en soorten van jong bos namen toe, zoals de Grasmus, Zwartkop, Groenling, Kneu en Goudvink. Ook soorten die afhankelijk zijn van holtes of spleten in bomen namen toe, zoals de Grote Bonte Specht, Matkop, Boomklever en Boomkruiper. Deze werden met name vastgesteld in de opgaande bossen langs de randen van het stortterrein.

Tabel 6. Vergelijking van de broedvogelaantallen met voorgaande kartering van de Stortplaats Wekerom. Bij trend is + toegenomen, = gelijk gebleven en - afgenomen. * Rode Lijstsoorten. LT= Landelijk trend 2002-2012.

Soort	2008	2014	Ont.	LT	Soort	2008	2014	Ont.	LT
Houtduif	2	1	-	-	Spotvogel*	2	1	-	-
Zomertortel*	0	1	+	-	Bosrietzanger	2	1	=	-
Koekoek*	0	1	+	-	Boomklever	0	1	+	+
Grote Bonte Specht	1	2	+	+	Boomkruiper	1	2	+	+
Gaai	1	1	=	+	Zanglijster	2	6	+	+
Goudhaan	0	1	+	+	Heggenmus	2	3	+	-
Kuifmees	2	1	-	-	Boompieper	1	2	+	+
Zwarte Mees	2	3	+	-	Groenling	1	4	+	+
Matkop*	1	3	+	-	Putter	1	2	+	+
Glanskop	1	1	=	=	Kneu*	2	3	+	+
Staartmees	1	2	+	+	Goudvink	2	3	+	+
Grasmus	5	11	+	+	Appelvink	1	3	+	=
Tuinfluitier	7	7	=	-	Geelgors	3	2	-	+
Zwartkop	9	14	+	+	Tot./ter.	20	33		
Tot./ter.	32	41							

4.3. Soortbesprekingen

In deze paragraaf worden gegevens vermeld die aanvullende informatie verschaffen over de betrouwbaarheid van de inventarisatie en de betekenis van het gebied voor broedvogels. Bij een aantal soorten is niet meer informatie voorhanden dan rechtstreeks uit de verspreidingskaarten kan worden afgelezen. Deze soorten worden derhalve niet beschreven. Bij een aantal soorten wordt nader ingegaan op broedbiologie en –succes. In bijlage III zijn de verspreidingskaarten per soort weergegeven.

Havik, n=1

Een bezet nest werd gevonden in een oud vak met douglassen in het centrale deel van Peppelenburg. Het paar broedde succesvol, op 10 juni werden tenminste twee jongen gezien op het horst. In 2008 broedde een paar Haviken iets noordelijker in een Japanse lariks.

Sperwer, n=2

Er werden twee bezette nesten gevonden in middeloude douglasvakken, beide langs de noordrand van Peppelenburg. Ze mislukten beide in vermoedelijk de late ei- of vroege jongenfase. Elders werden in vier vakken clusters met oude nesten gevonden (Japanse lariks (1), douglas (2) en grove den), maar in deze vakken werden geen nieuwe vestigingen vastgesteld. Hoewel de Sperwer in het Edese Bos geen afname liet zien in 2012 en 2013, komt de afname in Peppelenburg goed overeen met de algehele trend in de Veluwe bossen (Deuzeman 2012 & 2013). Vermoedelijk speelt een verhoogde predatiedruk door Haviken een belangrijke rol. Van

een vermindering in broedhabitat was geen sprake, gezien de ruime hoeveelheid geschikte middeloude naaldhoutvakken.



Sperwers namen af en hadden een nihil broedsucces. Hier een gepredeerd nest van de Sperwer in een douglas in Peppelenburg Westerrode, 10 juli 2014.

Buizerd, n=2

De Buizerd bleef stabiel. Het eerste nest bevond zich in het uiterste zuidwestelijke deel van Peppelenburg langs de N304, in een douglas. Dit nest mislukte vroegtijdig. Het tweede nest bevond zich iets ten westen van de Planken Wambuisweg, eveneens in een douglas. Op 11 juli vlogen hier tenminste twee uitgevlogen jongen bedelend rond.

Holenduif, n=3

Holenduiven bleken redelijk schaars en de verspreiding bleef beperkt tot oude beukenlanen, met daarin oude holen van Zwarte Spechten.

Koekoek, n=2

In Peppelenburg werd één territorium vastgesteld in een tamelijk open gekapt perceel met douglassen langs de rand van het Mosselsche Veld. Twee andere territoria bevonden zich net buiten het gebied op de Edese Heide. Op de Stortplaats Wekerom verscheen de soort. In dit relatief kleine gebied zijn voldoende potentiële waardvogels voorhanden (Heggenmus, Tuinfluiter, Bosrietzanger).

Zwarte Specht, n=1

Het tellen van Zwarte Spechten is bepaald niet mak-



Bezette nestholte van de Zwarte Specht in een beukenlaan in het centrale deel van Peppelenburg Westerrode. Let op de goed zichtbare veegsporen van de staart direct onder de nestholte, 10 juli 2014.

kelijk, maar na een paar jaar intensief nesten zoeken is het goed te doen. De onderzoeker beschikt over deze ervaring en zodoende werden geen territoria opgevoerd aan de hand van foeragerende beesten of vogels die conflicten uitvochten op de rand van hun territorium. Er werd één bezette nestholte gevonden in een oude beukenlaan in het centrale deel van Peppelenburg. De nestholte bevatte duidelijke veegsporen onder de ingang, afkomstig van de staart van de oudervogels en op 11 maart, 7 april en 9 mei zijn oudervogels bij het nest gezien.

Grote Bonte Specht, n=27

De verspreiding laat een gelijkmatige verdeling zien van territoria in de gemengde loof- en naalddhoutopstanden. Lanen met beuken, berken of Amerikaanse eiken bleken favoriet. In vakken met jonge tot middeloude monotone naalddhoutpercelen ontbreken de spechten en hier zijn in de verspreiding wat gaten te zien, zoals in het zuidoostelijke deel van Peppelenburg. De soort is ten opzichte van 2008 in aantal iets toegenomen.

Kleine Bonte Specht, n=3

De Kleine Bonte Specht werd vastgesteld in lanen met aftakelende beuken. Hier was veel dood staand hout of ander dood hout aanwezig. Net buiten het gebied, nabij het Rooseboomswegje was een paar aanwezig in een laan met oude beuken in combinatie met berkenopslag.

Zwarte Kraai, N=2

Een paar bevond zich in een opstand van douglas langs de rand van het Mosselsche Veld. Hoewel op 10 juni fanatiek werd gealarmeerd door de oudervogels, werd geen nest of jongen gezien. Een tweede paar bevond zich langs de Randweg, eveneens in een opstand met douglassen. Ook hier kon geen nest worden gevonden.

Vuurgoudhaan, n=8

Vuurgoudhanen werden uitsluitend vastgesteld in middeloude, liefst oude douglasvakken. In tegenstelling tot de landelijke trend, namen ze iets toe in Peppelenburg.

Zwarte Mees, n=39

Hoewel Zwarte Mezen landelijk afnemen, doen ze het in Peppelenburg en bij de Stortplaats Wekerom goed en namen toe. Mogelijk is de landelijke afname gerelateerd aan grootschalige regulatie van douglas- en in mindere mate fijnsparpercelen, zoals in veel boswachterijen plaatsvindt. In de bossen van de Gemeente Ede wordt beduidend zuiniger omgegaan met dergelijke percelen en vindt vrijwel geen grootschalige kap plaats, maar in plaats daarvan reguliere dunningen.

Matkop, n=6

De Matkop nam af in Peppelenburg, vermoedelijk door ouder wordend bos en conform de landelijke trend. De soort prefereert zachthoutsoorten zoals de berk als nestboom, maar gebruikt ook verrotte jonge grove dennetjes, lariksen of sparretjes. Op de Stortplaats Wekerom namen ze juist toe in beduidend jonger bos dat op de hellingen staat.

Fluiter, n=3

De voorkeur van Fluïters ging uit naar de gemengde naald- en loofhoutvakken, altijd met een voldoende hoeveelheid eik en liefst met wat grove dennen.

Grasmus, n=11

De rijkelijk begroeide hellingen en het plateau van de Stortplaats Wekerom vormen een uitgelezen biotoop voor Grasmussen en dan met name de bramen, meidoorns en rozenbottels. Ze namen fors toe ten opzichte van 2008.

Spotvogel, n=1

De opgaande begroeiing van jong loofbos op de helling van de Stortplaats Wekerom leverde een territorium op aan de westflank van de bult.

Bosrietzanger, n=1

Aan de noordzijde van de helling werd een territorium vastgesteld in rietruigte.

Boomklever, n=26

De Boomklever laat een mooie verspreiding zien en werd voornamelijk vastgesteld langs paden in beuken- en of Amerikaanse eikenlanen. Ze waren vrijwel afwezig in de monotone naaldhoutopstanden. Ten opzichte van 2008 namen Boomklevers iets toe in Peppelenburg. Dit beeld is overeenkomstig ontwikkelingen elders op de Veluwe en gerelateerd aan het ouder worden van het bos, waardoor een groter aanbod aan dood (staand) hout voorhanden is.

Spreeuw, n=2

Spreeuwen nestelden in oude spechtenholen in voornamelijk beuken langs de rand met het Mosselsche Veld, waar gefoerageerd werd op emelten en ander dierlijk organismen.

Grauwe Vliegenvanger, n=4

De Grauwe Vliegenvanger is een schaarse broedvogel in Peppelenburg en vastgesteld in de oudere en gevarieerdere bosvakken.

Bonte Vliegenvanger, n=28

Bonte Vliegenvangers namen fors toe en lifte mee met de aanbod aan nestgelegenheid in de vorm van nestkasten, die opgehangen zijn in het kader van het Groen Licht-project (<http://www.lichtopnatuur.org/nl/>). De verspreiding laat goed de ligging van de nestkasten zien.

Sijs, n=2

Territoria zijn gebaseerd op zingende mannetjes op 10 juni in een vak met Japanse lariksen en douglasen en een vak met douglas.

Putter, n=3

De Putter vestigde zich in Peppelenburg en werd vastgesteld in een vrij open douglasvak langs de rand met het Mosselsche Veld. De Stortplaats Wekerom vormt een ideaal broedbiotoop door de aanwezigheid van doornstruiken, jonge opslag en struweel. Hier werden twee territoria vastgesteld.

Kruisbek, n=6

Het winterseizoen 2013/14 was een redelijk goed jaar voor Kruisbekken op de Veluwe. Dit resulteerde in zes paren in Peppelenburg, vooral vastgesteld in percelen met douglas of Japanse lariksen en éénmaal in grove den. Op 10 juni werd een paar met twee jongen gezien langs de Koeweg.

Goudvink, n=16

Goudvinken werden voornamelijk vastgesteld in jonge tot middeloude naaldhoutopstanden. Ook een goed ontwikkelde tweede boomlaag bij oude openere douglasopstanden bleken in trek. Jonge opslag op voormalige kapvlakten of open plekken bleken eveneens in trek. Daarnaast vormde het opgaande struweel en de doornstruiken op de Stortplaats Wekerom een uitgelezen biotoop voor Goudvinken.

Appelvink, n=25

De Appelvink is in Peppelenburg een typische bewoner van opgaande structuurrijke bossen. Ze werden vooral vastgesteld in de oudere gemengde loofhoutbossen, maar ook de structuurrijke grove dennenbossen werden niet gemedend. Daarnaast schuwt de soort douglas- en Japanse lariksen niet. Ze namen fors toe, net zoals elders in de Veluwse bossen. Ook het opgaande jonge loofbos op de Stortplaats Wekerom bleek in trek.

Geelgors, n=2

Geelgorzen werden uitsluitend vastgesteld op de westzijde van de helling van de Stortplaats Wekerom. Dit is op de rand van het agrarische gebied en vormt een ideaal broedbiotoop in combinatie met het vele struweel op de helling en het plateau.

4.4. Overige fauna

Er is niet gericht gezocht naar overige fauna. Op de verspreidingskaarten in bijlage III worden de exacte locaties van de waarnemingen weergegeven. De verspreidingskaarten geven een beeld weer van uitsluitend toevallige waarnemingen.

Van het Eekhoorn werden drie nesten gevonden en werden twee zichtwaarnemingen gedaan (langs de Planken Wambuisweg). Er werd één belopen burcht van de Das gevonden in een Japanse larikspceel

langs de Koeweg. Bij de dassentunnel onder de Apeldoornseweg werden steeds veel sporen gevonden van Dassen. Vier koepelnesten van de Rode Bosmier waren aanwezig in Peppenburg en één bij de Stortplaats Wekerom. Sporen van Wilde Zwijnen waren aanwezig in Peppenburg en vanaf 21 mei op de Stortplaats Wekerom. Reeën bleken overal vrij schaars voor te komen.



Dassenburcht in vak met middeloude Japanse lariksen in Peppenburg Westerrode, 21 mei 2014.

5. Evaluatie

5.1. Betekenis van het gebied voor broedvogels

Broedvogels vervullen een belangrijke functie als indicator van de natuurkwaliteit. Daarnaast hebben ze zelf ook een intrinsieke natuurwaarde, alsmede een waarde die bijdraagt aan het Natura 2000-beleid en biodiversiteits-doelstellingen. De bosgebieden van de Gemeente Ede bevinden zich in Natura 2000-gebied Veluwe, waarbinnen voor tien broedvogelsoorten instandhoudingsdoelen zijn geformuleerd. De meeste Natura 2000-soorten in de bossen van de Gemeente Ede zijn gerelateerd aan heidevelden en/of extensieve wildakkers. Vanwege deze biotootypen is de Noord-Ginkel bijvoorbeeld goed vertegenwoordigd met vijf Natura 2000-soorten.

Peppenburg Westerrode bestaat vrijwel volledig uit bos. De oude beukenlanen (broedholtes) in combinatie met de grove dennenbossen (foerageerhabitat) zijn van belang voor de Zwarte Specht (1 pr.) en deze soort draagt dan ook bij aan de gebiedsdoelen. Het is dus van belang zuinig om te springen met deze boshabitats. Het bosgebied is ook van belang voor broedende Wespensieven, ook een Natura 2000-soort. In eerdere jaren werd af en toe een bezet nest gevonden, zoals bijvoorbeeld in 2008.

Er is veel onderzoek gedaan naar een optimaal beheer van bossen op de Veluwe voor Wespensieven. Een belangrijke aanbeveling is zo min mogelijk in te grijpen in de natuurlijke successie van vooral grove dennenbos, dat ongeveer 60% van de Veluwe beslaat. Door middel van periodiek dunnen gedurende de hele omlooptijd van grove dennenbossen ontstaat er een tweede boomlaag van voornamelijk Zomereik en Berk. In de afgelopen jaren is op veel plekken op de Veluwe gepoogd dit proces te versnellen door dennenpercelen sterk te dunnen of met groepenkap open te breken. Het resultaat hiervan is dat de reeds aanwezige eiken in een mum van tijd worden verdrongen door de veel sneller groeiende opslag van pioniersoorten als Grove den en berk. Wat was bedoeld als bevordering van succesie, leidt tot meer dynamiek met pionierbos op plekken die al enige rijping vertoonden. De dichte tweede boomlaag die ontstaat na sterke dunning is voor Wespensieven ongeschikt om zich tussen te bewegen. Actief omvormen van percelen Grove den door sterke dunning of kaalkap, leidt dus tot habitatverlies voor de soort. Wees dus zuinig op deze percelen. Hetzelfde geldt voor de Zwarte Specht. De soort broedt wel in de oude beukenopstanden, maar de omliggend naaldboutpercelen (vooral grove dennen) zijn net zo belangrijk. Zwarte Spachten gebruiken deze als foerageerbiotoop, omdat de soort foerageert op kolonies van houtmieren.

In Peppenburg Westerrode zijn in totaal drie Rode lijstsoorten aangetroffen (Koekoek, Matkop en Grauwe Vliegenvanger). Vanwege het ontbreken van open habitats, zoals heidevelden, is de dichtheid vrij gering. Rode Lijstsoorten werden aangetroffen in de oude gevarieerde beuken- en eikenvakken en lanen (Grauwe Vliegenvanger), een vrij open douglasvak bij dichtgroeiende kaalkap op de rand met natuurlijk grasland (Koekoek) en de wat jongere gemengde naaldboutvakken (Matkop). De Stortplaats Wekerom herbergde vijf Rode lijstsoorten (Zomertortel, Koekoek, Matkop, Spotvogel en Kneu). Met name de variatie aan doornstruiken, braamstruwelen en jong bos maakt het gebied aantrekkelijk voor vogels.

5.2. Aanbevelingen

Peppenburg Westerrode is een multifunctioneel bos met ruimte voor natuur, productiebos en recreatie. Op de lange termijn is waarschijnlijk “niets doen” voor bosvogels de meest gunstige optie. Op deze manier vormt zich namelijk het snelst een aanzienlijke hoeveelheid aftakelende en dode bomen, die zorgen voor voedsel, structuur op de bosbodem en nestelgelegenheid voor de bosvogels. Iedere ingreep, zoals dunningen of verwijdering van exoten als douglas en Amerikaanse eik, vertraagd in feite dit proces.

In Peppenburg ligt er naast de natuurdoelstelling, ook een duidelijke productiedoelstelling, waarbij deze vooral gericht is op cyclisch dunnen van douglas, Japanse lariks en grove den en in veel mindere mate bij loofhoutpercelen. Een voortzetting van het huidige beheer heeft de aanbeveling. De resultaten van de vergelijking met 2008 laten geen schokkende veranderingen zien in de broedvogelbevolking. Met uitzondering van de Sperwer, bleven roofvogels stabiel, holenbroeders en vogels van opgaand bos en naaldbos laten over het algemeen een stijgende lijn zien.

Het is verstandig om zuinig om te gaan met de oude loofhoutbossen en lanen en de oude grove dennenopstanden, want deze zijn relatief het vogel rijkst. Na een jaar of honderd begon daar de eerste aanplant lokaal te vervallen en is een goede tweede boomlaag ontstaan. Het ouder worden van de bossen resulteert in een groter aanbod aan dood staand hout, waardoor de meeste holenbroeders zijn toegenomen. Het beste beheer in deze opstanden is het ‘niets doen’ principe ofwel een zelfregulerend bosbeheer. In feite wordt hier nu al sterk op gestuurd en worden dode staande bomen zoveel als mogelijk behouden. Deze aftakelende bomen vormen een belangrijk broedbi-



Het is van belang zuinig om te springen met het oude (dode) loofhout, waarin veelal rottingsgaten en/of spechtengaten aanwezig zijn, die gebruikt worden door holenbroeders, 10 juli 2014.

otoop voor diverse holenbroeders, zoals Holenduif, Kleine Bonte Specht en Spreeuw.

Dunningen vinden momenteel vooral plaats in de naalddhoutopstanden. Een belangrijke doelstelling is om structuur aan te brengen in het eenvormige naalddhout en op die manier de waarde van het bos in velerlei opzichten te vergroten, zoals het streven naar een bos met inheemse boomsoorten. Er vinden geen grote kaalkappen plaats, maar in de regel reguliere dunningen, waarbij jonge loofhoutbomen worden vrijgesteld en het dode staande hout wordt beschermd. Wees ook zuinig op berken in de percelen en langs paden. Deze zijn sterk in trek bij veel holenbroeders.

Voor roofvogels is het zaak dat naalddhoutvakken niet te open worden gezaagd. Dit geldt met name voor de percelen waar in de afgelopen jaren horsten hebben gezeten. Ook is het belangrijk dat er voldoende jonge tot middeloude naalddhoutvakken gespaard blijven. Het gaat met name om douglas, fijnspar, lariks en grove dennenvakken.

In het winterseizoen 2013/14 is een groot deel van Peppenburg ontdaan van prunus. Dit verdient de

aanbeveling. Voor broedvogels lijkt prunus weinig interessant. Er treedt een verstikkende werking op de bodem op en het heeft een sterk plaagvormig karakter in de bosvakken, waardoor het de natuurlijke verjonging van vooral inheemse loofhoutsoorten tegenhoudt. De meeste broedvogelsoorten zijn sterk gebaat bij een goed ontwikkelde bosstructuur (kruid-, struik- en tweede boomlaag). Prunus kan dus het beste bestreden worden in bossen. Indien dit niet gebeurt, dan verdwijnt de variatie en structuur uit de bossen, wat een negatief effect heeft op de bosontwikkeling en de broedvogelsoorten.

Met zijn geringe oppervlakte beschikt de Stortplaats Wekerom over een zeer diverse broedvogelbevolking. Dat komt vooral door de grote afwisseling van doorstruiken, bramen, rozenbottels en jonge opslag met bloemrijk grasland en (riet-)ruigte. Er werden in totaal 35 broedvogelsoorten aangetroffen, waarvan vier voorkomen op de Rode lijst. Met name het voorkomen van Zomertortel en Spotvogel mag voor Veluwe begrippen bijzonder worden genoemd. In vergelijking met 2008 namen de meeste soorten iets toe of bleven stabiel. Een voortzetting van het huidige beheer valt tot de aanbeveling.

Literatuur

- VAN BEUSEKOM R., HUIGEN P., HUSTINGS F., DE PATER K. & THISSEN J. (RED.) 2005. Rode Lijst van de Nederlandse broedvogels. Tirion Uitgevers B.V., Baarn.
- DE BOER V. 2007. Broedvogels van het Edese Bos (West) in 2007. SOVON-inventarisatierapport 2007-28. SOVON Vogelonderzoek Nederland, Beek-Ubbergen.
- DE BOER V. 2009. Broedvogels van een tweetal gebieden in de Gemeente Ede in 2009. SOVON-inventarisatierapport 2009-64. SOVON Vogelonderzoek Nederland, Beek-Ubbergen.
- DEUZEMAN S.B. 2006. Broedvogels van het Edese Bos (oost) in 2006. SOVON-inventarisatierapport 2006-20. SOVON Vogelonderzoek Nederland, Beek-Ubbergen.
- DEUZEMAN S. 2008. Broedvogels van een zes-tal bosgebieden in de Gemeente Ede in 2008. SOVON-inventarisatierapport 2008-19. SOVON Vogelonderzoek Nederland, Beek-Ubbergen.
- DEUZEMAN S. 2010. Broedvogels van een aantal bosgebieden in de Gemeente Ede in 2010. SOVON-inventarisatierapport 2010/24. SOVON Vogelonderzoek Nederland, Nijmegen.
- DEUZEMAN S. 2011. Broedvogels van de Noord-Ginkel in 2011. SOVON-inventarisatierapport 2011/19. SOVON Vogelonderzoek Nederland, Nijmegen.
- DEUZEMAN S. 2012. Broedvogels van het Edese Bos (oost) in 2012. Sovon-rapport 2012/33. Sovon Vogelonderzoek Nederland, Nijmegen.
- DEUZEMAN S. 2012. Broedvogels van het Edese Bos (oost) in 2012. Sovon-rapport 2012/33. Sovon Vogelonderzoek Nederland, Nijmegen.
- DEUZEMAN S. 2014. Broedvogels van het Edese Bos (west) in 2013. Sovon-rapport 2014/06. Sovon Vogelonderzoek Nederland, Nijmegen.
- VAN DIJK A.J. & BOELE A. 2011. Handleiding SOVON Broedvogelonderzoek. SOVON Vogelonderzoek Nederland, Nijmegen.
- HUSTINGS M.F.H., KWAK R.G.M., OPDAM P.F.M. & REIJNEN M.J.S.M. (RED.) 1985. Vogelinventarisatie: achtergronden, richtlijnen en verslaglegging. Pudoc Wageningen/Nederlandse Vereniging tot Bescherming van Vogels, Zeist.
- KLEMMANN M., VAN MANEN W. & VOGEL R. 1994. Grootschalige karteringen van belang voor het beheer. Het Vogeljaar 42: 193-200.
- VAN MANEN W., VAN DIERMEN J., VAN RIJN S. & VAN GENELJGEN P. 2011. Ecologie van de Wespindief *Pernis apivorus* op de Veluwe in 2008-2010, populatie, broedbiologie, habitatgebruik en voedsel. Natura 2000-rapport, Provincie Gelderland Arnhem NL/stichting Boomtop Assen NL.
-

Bijlagen

Bijlage I. Overzicht van Rode Lijstsoorten

Nederlandse naam	VN	EB	BE	KW	GE	Nederlandse naam	VN	EB	BE	KW	GE
Roodhalsfuut					X	Zwarte Stern			X		
Roerdomp			X			Zomertortel				X	
Woudaap		X				Koekoek				X	
Kwak	X					Kerkuil				X	
Kleine Zilverreiger					X	Steenuil				X	
Grote Zilverreiger					X	Ransuil				X	
Purperreiger			X			Velduil		X			
Wintertaling				X		Nachtzwaluw				X	
Pijlstaart			X			Hop	X				
Zomertaling				X		Draaihals		X			
Slobeend				X		Groene specht				X	
Brilduiker					X	Kuifleeuwerik		X			
Middelste Zaagbek					X	Veldleeuwerik					X
Blauwe Kiekendief					X	Boerenzwaluw					X
Grauwe Kiekendief		X				Huiszwaluw					X
Boomvalk				X		Duinpieper		X			
Slechtvalk					X	Graspieper					X
Korhoen		X				Gele kwikstaart					X
Patrijs				X		Engelse kwikstaart			X		
Porseleinhoen				X		Nachtegaal				X	
Kleinst Waterhoen	X					Paapje			X		
Kwartelkoning				X		Tapuit			X		
Steltkluit					X	Kramsvogel					X
Griel	X					Snor				X	
Bontbekplevier				X		Grote karekiet			X		
Strandplevier			X			Spotvogel					X
Goudplevier	X					Grauwe vliegenvanger					X
Zuidelijke Bonte Strandloper	X					Matkop					X
Kemphaan		X				Kortsnavelboomkruiper					X
Watersnip			X			Wielewaal				X	
Grutto					X	Grauwe klauwier			X		
Tureluur					X	Klapekster		X			
Oeverloper					X	Roodkopklauwier	X				
Dwergmeeuw		X				Raaf					X
Grote Mantelmeeuw					X	Huismus					X
Lachstern	X					Ringmus					X
Grote Stern			X			Kneu					X
Visdief				X		Ortolaan		X			
Dwergstern				X		Grauwe gors		X			

VN = verdwenen

EB = ernstig bedreigd

BE = bedreigd

KW = kwetsbaar

GE = gevoelig

Bijlage II. Overzicht van Vogelrichtlijnsoorten van Natura 2000 gebied Veluwe

Gekwalificeerd (als broedvogel):

Wespendief
Nachtzwaluw
IJsvogel
Zwarte specht
Boomleeuwerik
Duinpieper
Grauwe klauwier

Overige relevante soorten (als broedvogel):

Kwartelkoning
Draaihals
Roodborsttapuit
Tapuit

Uit deze PDF zijn de stippenkaarten verwijderd. Voor aanvullende gegevens kunt u contact opnemen met Petra Verburg (petra.verburg@sovon.nl)



In opdracht van:

Gemeente **Ede**

Sovon Vogelonderzoek Nederland

Postbus 6521
6503 GA Nijmegen
Toernooiveld 1
6525 ED Nijmegen
T (024) 7 410 410

E info@sovon.nl
I www.sovon.nl

