

Broedvogels van het Wikelerbosk in 2013



Klaas Jager

Sovon-rapport 2014/03



Broedvogels van het Wikelerbosk in 2013

Klaas Jager



Sovon-rapport 2014/03
Dit rapport is samengesteld
in opdracht van
It Fryske Gea

Colofon

© Sovon Vogelonderzoek Nederland 2013

Dit rapport is samengesteld in opdracht van It Fryske Gea

Illustratie omslag: Dico de Klein en Koos Dansen

Wijze van citeren: Jager K. 2013. Broedvogels van het Wikelerbosk in 2013. Sovon-rapport 2014/03. Sovon Vogelonderzoek Nederland, Nijmegen.

Niets uit dit rapport mag worden vermenigvuldigd en/of openbaar worden gemaakt d.m.v. druk, fotokopie, microfilm of op welke andere wijze dan ook, zonder voorafgaande schriftelijke toestemming van Sovon en/of de opdrachtgever.

ISSN 2212-5027

Inhoud

Samenvatting	4
1. Inleiding	5
2. Gebied en beheer	7
3. Werkwijze	9
3.1 Kader en doelstelling	9
3.2 Veldwerk en methode	9
3.3 Gegevensverwerking en interpretatie	9
3.4 Weersomstandigheden	9
3.5 Overige condities	10
4. Resultaten	11
4.1 Soorten en aantallen	11
4.2 Meetsoorten in het kader van SNL	11
4.3 Vergelijking met eerdere tellingen	11
5. Evaluatie	15
Literatuur	17
Bijlagen	
Bijlage 1. Overzicht van in 2013 geïnventariseerde soorten in Wilhelmina-oord.	
Bijlage 2. Clustercriteria.	
Bijlage 3: Individuele soortverspreidingskaarten.	

Samenvatting

In het voorjaar van 2013 is het Wikelerbosk, in Gaasterland in het zuidwesten van Fryslân, gekarteerd op broedvogels. De inventarisatie was gericht op BMP-B-soorten, plus een paar Rode lijstvogels en enkele algemene soorten voor de SNL die niet op deze lijst staan. In het Wikelerbosk (11 ha) zijn 29 verschillende soorten broedvogels vastgesteld. Hiervan zijn elf vlakdekkend geteld, waarvan drie soorten (Koekoek, Spotvogel en Grauwe Vliegenvanger) op de Rode Lijst staan. In het kader van de SNL zijn alleen met betrekking tot het pakket dennen- eiken- en beukenbos een paar meetsoorten aangetroffen, te weten Appelvink en Boomklever. Binnen de begrenzing van

het beheertype park- of stinzenbos kwamen geen bijbehorende meetsoorten voor. De Grote Bonte Specht van dit pakket kwam wel daarbuiten in het bos voor.

Het Wikelerbosk is als redelijk gevarieerd parkbos in de huidige situatie vooral van lokale betekenis voor een aantal kenmerkende bosvogels. Door de relatief kleine omvang en geïsoleerde ligging is het ongeschikt om een breed spectrum aan broedvogels te herbergen. Wel kan het gebied de functie vervullen van 'stapsteen', bij de verspreiding van bepaalde vogels naar westelijker gelegen bossen in Gaasterland.



*Oude eiken aan de laan Meerenstein, ideaal voor de Boomklever.
Foto: Dico de Klein.*

1. Inleiding

Voor de evaluatie van het beheer laat de Provinciale vereniging voor natuurbescherming It Fryske Gea (IFG) regelmatig een deel van zijn natuurgebieden inventariseren. In het voorjaar van 2013 is het Wikelerbosk gekarteerd op broedvogels. In opdracht van IFG is deze inventarisatie uitgevoerd door SOVON Vogelonderzoek Nederland (SOVON), vanwege de behoefte aan actuele broedvogelgegevens. Deze gegevens worden ook gebruikt voor interne verantwoording richting de Subsidieregeling Natuur en Landschap (SNL).

Aanleiding voor de broedvogelinventarisatie bij It Fryske Gea waren de volgende vragen:

- Welke zeldzame, schaarse en andere voor het beheer relevante broedvogels komen in het gebied voor?
- Wat is de territoriale en kwantitatieve verspreiding van deze soorten?
- Hoe ziet de ontwikkeling van de broedvogels eruit vergeleken met eerdere broedvogelkarteringen?
- Wat is de relatie tussen het voorkomen van broedvogels, de terreintypen en het beheer?
- In welke mate wordt voldaan aan de meetsoorten van aangevraagde SNL-pakketten (Subsidieregeling Natuur en Landschap).

In dit rapport worden de inventarisatieresultaten van 2013 gepresenteerd en geëvalueerd.

Contactpersoon bij It Fryske Gea was Sietske Rintjema, Specialist Natuur Kwaliteit en beheer. Voor een bijdrage aan de totstandkoming van dit rapport gaat een woord van dank uit naar Dico de Klein, Harma Scholten en Hans Pietersma, als medewerkers verbonden aan It Fryske Gea. Durk J. Venema wordt bedankt voor zijn gegevens van eerdere broedvogeltellingen in het gebied. Willem Louwsma, die de roofvogels volgt in het gebied, wordt bedankt voor zijn bijdrage.

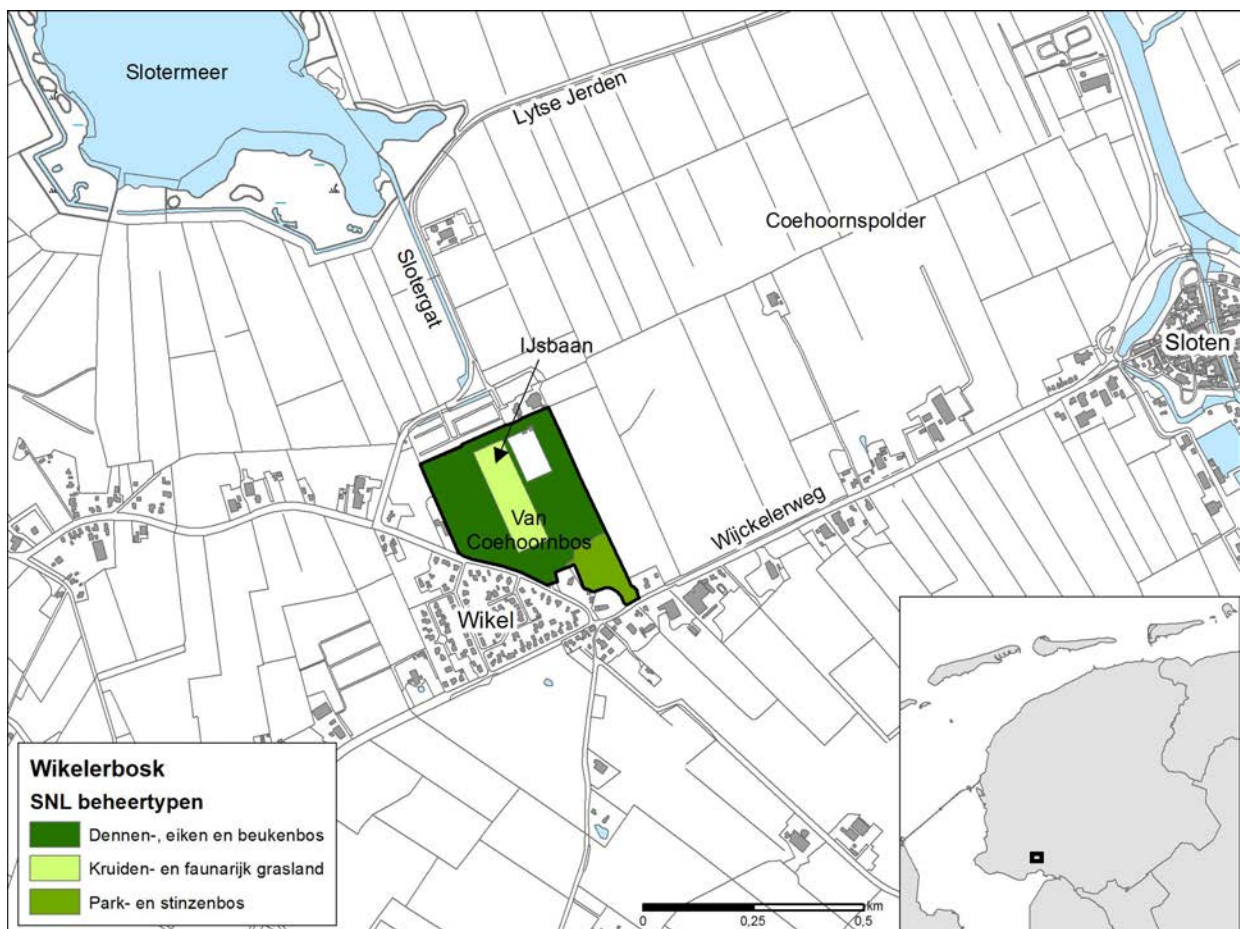


De statige ingang van het Wikelerbos. Foto: Dico de Klein.

2. Gebied en beheer

Het Wikelerbosk is te vinden in Gaasterland bij het dorp Wyckel nabij Balk (NW) en Sloten (O). Op nog geen kilometer afstand aan de noordkant beginnen de zuidelijke boorden van het Slotermeer. Het bos ligt tussen de kerk van Wyckel (Z) en camping 't Hop (N) en is bereikbaar vanaf de parkeerplaats aan de Menno van Coehoornweg. Campinggasten mogen met de auto door het bos rijden via de laan Meerenstein. Het oorspronkelijk bos dateert al vanaf 1680 en is aangelegd op initiatief van Baron Menno van Coehoorn. De inrichting van het landgoedbos is gebaseerd op een mix van twee landschapsstijlen, de Franse (rechte lanen) en Engelse stijl (kronkelende paden). Het Wikelerbosk staat bekend om zijn stinzenflora in het zuidelijke deel, met kenmerkende vegetaties zoals Vingerhelmbloem, Bosanemoon, Daslook, Adderwortel en Gewone Vogelmelk. In het bos zit ook een dassenburcht.

Het bos heeft een multifunctioneel gebruik. Naast natuurwaarden spelen cultuurhistorie en recreatieve beleving daarin een rol. Het beheer bestaat naast spontane ontwikkeling uit behoud en herstel van gevarieerd bos, inclusief de lanenstructuur en stinzenflora. Ten behoeve daarvan vindt nu en dan uitdunning plaats om openheid te creëren, verjonging een kans te geven en de stinzenplanten te beschermen. Het bos wordt veelvuldig benut om te wandelen, vooral door omwonenden die er hun honden uitlaten. In het bos ligt een grasveld dat wordt begraaasd door schapen en 's winters als ijsbaan wordt gebruikt. Op een ander grasveldje kan worden gesport. De huidige bossamenstelling heeft zich grotendeels ontwikkeld vanuit voormalig eikenhakhout op rabatten. Het bos bestaat meest uit Eik en vrij veel Gewone Es en Gewone Esdoorn. Aan de zuidkant, op een heuveltje, staan oude Linden. Jong opgaand bos en struiklagen zijn vrij goed vertegenwoordigd, maar op veel plaatsen aan de westkant is de bodem weelderig bedekt met Braam.



Figuur 1. Ligging en beheertypen van het Wikelerbosk in Gaasterland in Zuidwest-Friesland.



Open loofbos met stinzenplanten en jonge ondergroei in de zoom, waar oa. de Putter zat. Foto: Dico de Klein.

3. Werkwijze

3.1 Kader en doelstelling

Bij het verzamelen van broedvogelgegevens in terreinen van It Fryske Gea zijn de volgende aspecten van belang:

- verspreiding en aantal territoria van de broedvogelsoorten, met name SNL en RL-soorten
- aantalsontwikkeling van de broedvogelsoorten
- relatie tussen het beheer en broedvogels

Broedvogelgegevens vormen bij It Fryske Gea belangrijke basisinformatie voor de evaluatie en planning van het beheer. Voor een adequate vergelijkbaarheid met data uit het verleden en voor externe verantwoording is het vereist dat de gegevens voldoen aan de landelijke, door SOVON ontwikkelde standaardcriteria en kwaliteitsnormen. Met dit materiaal wordt tevens beoordeeld in welke mate het resultaat tegemoetkomt aan de beheerpakketten en bijbehorende doelsoorten voor de Subsidieregeling Natuur en Landschap (SNL). It Fryske Gea heeft voor twee beheertypen in het Wikelerbosk de volgende pakketten aangevraagd die voor broedvogels van belang zijn:

- Dennen- eiken- beukenbos
- Park- of stinzenbos

Onder paragraaf 4 wordt ingegaan op deze SNL-pakketten en het al dan niet voorkomen van meesoorten (weergegeven in tabel 6).

3.2 Veldwerk en methode

In grote lijnen is de uitgebreide territoriumkartering toegepast, zoals beschreven in Van Dijk & Boele 2011. De kartering was gericht op de soorten van BMP-B (Bijzonder soorten), aangevuld met een enkele soort voor de SNL. Er zijn vijf integrale bezoeken uitgevoerd in maart-juni (tabel 2). In totaal is iets meer dan 300 minuten besteed aan veldwerk, ofwel circa 25 minuten per hectare. Het gebied is vlakdekkend geïnventariseerd waarbij de ronden te voet zijn afgelegd, wat prima kon vanaf de paden. De tellingen begonnen rond zonsopgang of in de vroege ochtend. Voor nachtvogels is in juni een bezoek in de schemering gedaan. Waarnemingen zijn genoteerd op basis van de vijf categorieën geldige waarnemingen (1) volwassen individuen, (2) paren, (3) territo-

riumindicerend, (4) nestindicerend en (5) nestvondsten. De territoria zijn merendeels vastgesteld aan de hand van baltsende of zingende vogels. Er is niet naar nesten gezocht, wat standaard is voor BMP. In geval van schaarsere en zeldzame soorten en/of soorten met grote leefgebieden, is wel geprobeerd een zo hoog mogelijke (nestindicatieve) broedcode te verzamelen. Dit om te voorkomen dat niet-broedvogels worden meegeteld en over- of ondertelling van moeilijk karteerbare soorten te vermijden. Bij de inventarisatie lag de focus op het verzamelen van uitsluitende waarnemingen: 1) waarnemingen van tegelijkertijd zingende of baltsende individuen, of 2) soortgelijke waarnemingen die na elkaar worden gedaan op de looproute en waarvan het aannemelijk is dat het verschillende vogels betreft. Bijlage 1 geeft een overzicht van alle getelde soorten.

3.3 Gegevensverwerking en interpretatie

In het veld zijn alle waarnemingen, op basis van de vijf categorieën geldige waarnemingen, die corresponderen met broedcodes, ingetekend op veldkaarten. Later zijn deze ingevoerd en gedigitaliseerd in het autoclusterprogramma van Sovon. Clustering van waarnemingen tot territoria gebeurde op basis van de criteria zoals beschreven in van Dijk & Boele (2011). Exacte clustercriteria zijn terug te vinden in bijlage 2. Nestvondsten of nestindicatieve waarnemingen telden in alle gevallen mee. De stippen op de verspreidingskaarten zijn de locaties van waarnemingen met de hoogste broedcode of anders de laatste meetellende waarneming binnen de geïnterpreteerde territoria.

3.4 Weersomstandigheden

Het weer is van invloed op de activiteit van vogels en daardoor op de doelmatigheid van het inventariseren. Harde wind, neerslag en lage temperaturen zijn

Tabel 2. Bezoekdata- en tijden in 2013 bij de broedvogelinventarisatie in het Wikelerbosk.

Datum	Begintijd	Eindtijd
21 maart	07.35	08.20
16 april	09.15	09.50
11 mei	08.40	09.50
05 juni	09.00	09.40
20 juni	05.50	07.40

belemmerende factoren. Veel territoriale activiteit neemt later op de dag ook af bij hoge temperaturen. Daarom wordt hier een korte beschrijving van het weer in het broedseizoen van 2013 gegeven aan de hand van de maandoverzichten van het KNMI. In tabel 3 zijn enkele variabelen samengevat. Het jaar 2013 kende de koudste lente in ruim 40 jaar. Het broedseizoen startte dan ook uitzonderlijk laat. Op 13 maart kwam het op veel plaatsen in ons land nog tot strenge vorst (minimumtemperatuur tussen -10,0 en -15,0 °C). De lente diende zich pas aan rond het midden van april. Op de 14e werd in De Bilt voor het eerst na de winter de grens van 20,0 °C bereikt ('warme dag'). Ook mei was een koele maand. Met gemiddeld over het land 129 mm neerslag tegen 172 mm normaal, was de lente droog. Maart en april waren droge maanden, mei was vrij nat. De maand juni was vrij koel en behoorlijk wisselvallig.

3.5 Overige condities

De winter van 2013 was volgens de maatstaven van het KNMI vrij koud. Voor de meeste boomsoorten (Zomereik, Beuk en alle naaldbomen) was het voorafgaande jaar 2012 geen mastjaar. Veld- en Bosmuisen waren eveneens vrijwel overal schaars. De lente liet lang op zich wachten en vanwege het koude en schrale weer kwam de vegetatiegroei en bladzetting bij bomen in 2013 laat op gang. Waarschijnlijk hierdoor begonnen veel standvogels en korte-afstandstrekkingers laat met eileg. Insecten bleven in de loop van het voorjaar en gedurende de zomer schaars (gemeten naar de geringe overlast door steekmuggen, weinig insectenresten op voorruiters van auto en nagenoeg ontbreken van zichtbare vraat door spanruppen in eiken). Lastiger in te schatten is welk effect dit op later arriverende lange-afstandstrekkingers heeft gehad.

Tabel 3. Enkele weersvariabelen (gemiddelde temperatuur, dagelijks aantal zonuren en duur neerslag) in de periode maart-juli, op basis van gegevens van het KNMI, station De Bilt. Ref staat voor (langjarig gemiddelde 1981-2012).

Maand	Temperatuur		Zonuren		Duur neerslag	
	2013	Ref	2013	Ref	2013	Ref
Maart	2,5	6,2	4,0	4,1	1,7	2,0
April	8,1	9,3	6,1	5,8	1,0	1,4
Mei	11,5	13,2	5,4	6,7	2,3	1,5
Juni	15,3	15,7	5,9	6,5	1,3	1,5
Juli	19,2	17,9	7,8	6,6	0,5	1,4

4. Resultaten

4.1 Soorten en aantallen

In het Wikelerbosk (11 ha) zijn 29 verschillende soorten broedvogels vastgesteld. Hiervan zijn er elf vlakdekkend geteld (tabel 4). Wel aanwezig maar niet geteld waren: Fitis, Gaai, Heggenmus, Hoolenduif, Houtduif, Koolmees, Merel, Pimpelmees, Roodborst, Spreeuw, Staartmees, Tjiftjaf, Tuinfluiter, Vink, Winterkoning, Zanglijster, Zwarte Kraai en Zwartkop. In totaal zijn drie Rode Lijst-soorten (Van Beusekom et al. 2005) vastgesteld: Koekoek, Spotvogel en Grauwe Vliegenvanger.

4.2 Meetsoorten in het kader van SNL

Het inventarisatieresultaat wordt ook gebruikt ter onderbouwing en verantwoording van aangevraagde beheerpakketten in het kader van de Subsidieregeling Natuur en Landschap (SNL). De SNL-pakketten, die voor broedvogels van toepassing zijn in het Wikelerbosk, staan hieronder in tabel 5. Het pakket dennen- eiken- beukenbos beslaat het grootste deel. Het pakket park- of stinzenbos behelst slechts een klein deel aan de zuidkant. Vastgestelde meetsoorten in het beheertype staan vetgedrukt. In de evaluatie hierna wordt ook ingegaan op andere kenmerkende (Rode lijst)soorten, die bij deze bespreking van de SNL-pakketten niet aan bod komen.

Korte toelichting op de pakketten en meetsoorten

In tabel 6 is te zien welke meetsoorten bij de pakketten van toepassing zijn. De in het Wikelerbosk vastgestelde representanten staan vetgedrukt. Alleen van het pakket dennen- eiken- beukenbos kwamen twee meetsoorten voor: Appelvink en Boomklever. De gecombineerde verspreiding van de beide bosvogels in dit pakket is afgebeeld op figuur 2. Binnen de begrenzing van het beheertype park- of stinzenbos kwamen geen bijbehorende meetsoorten voor, maar bij dit pakket ligt de nadruk meer op de botanische beheerdoelen. De Grote Bonte Specht van dit pakket zat wel daarbuiten in het bos. Het geringe aantal meetsoorten is het gevolg van de kleine bosoppervlakte en geïsoleerde ligging.

4.3 Vergelijking met eerdere tellingen

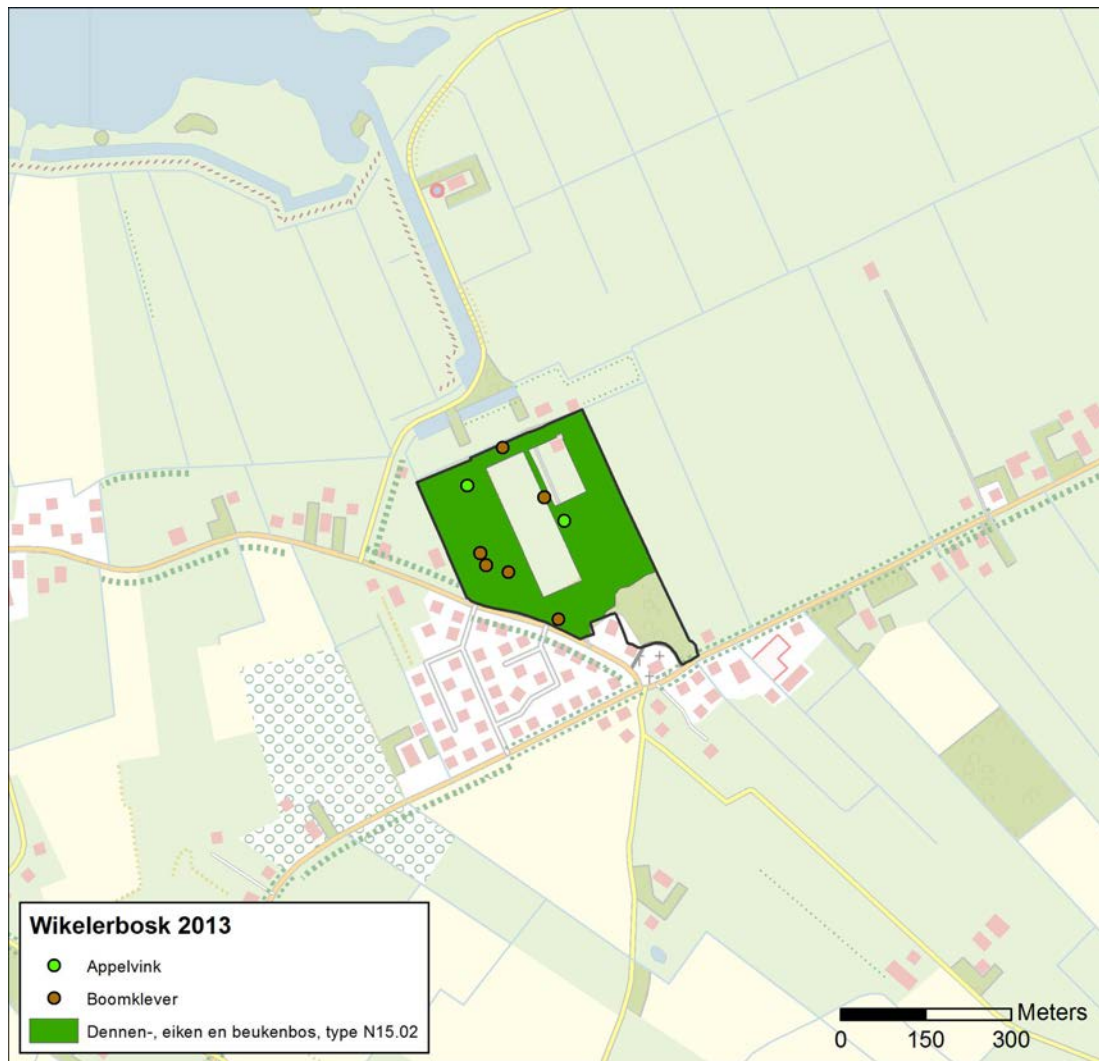
Het Wikelerbosk is in het recente verleden een paar keer geïnventariseerd volgens BMP door de vrijwilliger Durk Jelle Venema. De roofvogels in het gebied worden gevolgd door de vrijwilliger Willem Louwsma. Bij tellingen door verschillende personen moet rekening gehouden worden met 'het waarnemersverschil', op grond waarvan afwijkende aantallen kunnen optreden. Voorts betreft het een relatief klein gebied waarbij sneller randeffecten meespelen en de aantallen van bepaalde soorten klein en incidenteel

Tabel 4. Aantallen en dichtheden van broedvogels in het Wikelerbosk (11 ha) in 2013. De Rode lijststatus (Van Beusekom et al. 2005) is opgenomen in de kolom RL (Kw=Kwetsbaar, Ge=Gevoelig).

Soort	N	N/100ha	RL	Soort	N	N/100ha	RL
Buizerd	1	9.0		Boomkruiper	8	72.5	
Koekoek	1	9.0	Kw	Grauwe Vliegenvanger	2	18.2	Ge
Grote Bonte Specht	5	45.5		Groenling	2	18.2	
Braamsluiper	1	9.0		Putter	3	27.0	
Spotvogel	1	9.0	Ge	Appelvink	2	18.2	
Boomklever	6	54.5					

Tabel 5. Overzicht van de beheertypen met SNL-pakketten- en meetsoorten in het Wikelerbosk. Aangetroffen meetsoorten in 2013 staan vetgedrukt.

Beheertypen en SNL-pakketten	Meetsoorten
Dennen- eiken- beukenbos	Appelvink , Boomklever , Boomleeuwerik, Bosuil, Fluiters, Geelgors, Groene Specht, Kleine Bonte Specht, Matkop, Middelste Bonte Specht, Raaf, Wespandief, Wielewaal, Zwarte Specht.
Park- of stinzenbos	Appelvink , Boomklever , Boomleeuwerik, Bosuil, Fluiters, Groene Specht, Grote Bonte Specht, Kleine Bonte Specht, Middelste Bonte Specht, Nachtegaal, Wielewaal, Zwarte Specht



Figuur 2. Combinatiekaart van de vastgestelde meetsoorten in het pakket dennen- eiken- beukenbos.

Tabel 6. Vergelijking met eerdere inventarisaties in het Wikelerbosk (11 ha).
(ngt = niet geteld / ? = onbekend)

Soort	2003	2004	2005	2009	2010	2013
Buizerd	1	1	1	1	1	1
Turkse Tortel	1	2	2	1	ngt	0
Koekoek	0	0	0	0	ngt	1
Ransuil	1	1	1	?	ngt	0
Grote Bonte Specht	3	3	3	3	ngt	5
Grote Lijster	0	1	1	1	ngt	0
Spotvogel	0	1	0	0	ngt	1
Braamsluiper	0	0	1	0	ngt	1
Grauwe Vliegenvanger	0	0	0	0	ngt	2
Boomklever	1	1	2	3	ngt	6
Boomkruiper	6	5	6	5	ngt	8
Ringmus	1	1	0	2	ngt	0
Groenling	0	0	0	0	ngt	2
Putter	0	0	0	0	ngt	3
Appelvink	0	0	0	0	ngt	2

zijn, zodat het lastig is om duidelijk een trend aan te geven. Bij de vorige inventarisaties zijn alle soorten geteld, terwijl bij deze kartering in 2013 alleen BMP-B-soorten plus enkele algemene Rode lijstvogels (Koekoek, Matkop) en algemene vogels (Grote Bonte Specht, Boomkruiper) in kaart zijn gebracht. De vergelijking in tabel 6 is daarom alleen gebaseerd op deze broedvogels.

Korte toelichting op tabel 6

De Buizerd is met jaarlijks één broedpaar zeer standvastig in het Wikelerbosk. De Ransuil was stabiel tot en met 2005. Daarna lijkt deze uil uit het bos te zijn verdwenen, wat aansluit op de landelijke achteruitgang van de Rode lijstsoort. Het ontbreken van de Turkse Tortel, Grote Lijster en Ringmus kan toeval zijn in combinatie met lokale verplaatsing: het bos is vrij klein en de vogels kunnen hebben gezeten op erven of bosaanplant die eromheen liggen. Overigens

doen Grote Lijster en (vooral) Ringmus het landelijk ook niet goed. De toename na 2005 van karakteristieke bosvogels zoals Grote Bonte Specht, Boomkruiper en Boomkruiper past bij de landelijke vooruitgang en regionale uitbreiding. 'Nieuwkomers' in het Wikelerbosk zijn Koekoek, Grauwe Vliegenvanger, Putter en Appelvink. De aanwezigheid van de Koekoek kan gerelateerd zijn aan het voorkomen van de Heggenmus (naar schatting circa 5 paar in 2013) in het Wikelerbosk; de Heggenmus geldt in Nederland als een belangrijke waardvogel voor de Koekoek (Hellebrekers 2004). De Putter behoort tot de succesvolle soorten, die al geruime tijd in de lift zitten in ons land. De Grauwe Vliegenvanger kan eerder over het hoofd zijn gezien, omdat de soort amper zingt, maar vermoedelijk was 2013 een gunstig jaar voor deze Afrikaganger. Ook voor de Appelvink was 2013 waarschijnlijk een goed jaar; de vogel was in veel bossen nadrukkelijk aanwezig (eigen waarneming).

5. Evaluatie

Broedvogelgegevens vormen voor It Fryske Gea belangrijke informatie voor de evaluatie van het beleid en de planning van het beheer. Dit vormt mede de basis voor de bescherming van natuurgebieden. Uit de inventarisatie van het Wikelerbosk komt naar voren dat het gebied aantrekkelijk habitat te bieden heeft aan een aantal kenmerkende vogels van middeloud tot oud (loof)bos. Hieruit blijkt dat het parkbos vooral van lokale waarde is voor soorten, zoals Boomklever, Boomkruiper, Grote Bonte Specht, Grauwe Vliegenvanger (en Kool- en Pimpelmees). Het betreft holenbroeders die hun optimum bereiken in (middel)oud gevarieerd bos waarin veel dikke bomen met gaten en spleten voorhanden zijn. Deze soorten komen in het Wikelerbosk meest voor langs de lanen en paden waar oude Eiken of Esdoorns staan. De Grauwe Vliegenvanger, die open structuren in bos en bosranden verkiest, bezette territoria in de zuidelijke bosrand op zonnige plaatsen met knoestige bomen. Het ontbreken van de Gekraagde Roodstaart, die net als de Grauwe Vliegenvanger voorkeur heeft voor deze habitat, heeft waarschijnlijk te maken met het vrij schaarse voorkomen van de soort in het zuidwesten van Fryslân. De Gekraagde Roodstaart tendeert de laatste jaren naar toename in open bos- en heidegebied op zandgrond in het oosten van de provincie (eigen waarneming). Eventuele verspreiding naar westelijker gelegen bossen zal van daaruit plaats moeten vinden. Tot medio 2000 kwamen nog Roeken en Kauwen voor in het Wikelerbosk. De roekenkolonie telde op zijn top 71 broedparen in 2001. Daarna nam de kolonie af tot 52 paar in 2003, 31 paar in 2004 en 29 paar in 2005. Vanaf dat jaar wordt geen melding meer gemaakt van de Roek in het Wikelerbosk. Hetzelfde geldt voor de Kauw, die van 2003 tot 2009 met gemiddeld 2 paar aanwezig was in het bos. De reden voor het vertrek van deze vogels hier is niet duidelijk aan te geven.

Wat roofvogels betreft is de Buizerd vastgesteld. Het paar broedde in de noordwesthoek, hoog in een gigantische Eik. Op 5 juni zat één bijna vliegvlug jong op het nest. Het ogenschijnlijk povere broedsucces kan te maken hebben gehad met het koude voorjaar en schaarse prooiaanbod (mondellinge bevestiging Willem van Manen).

Van overige, op gevarieerd oud loofbos aangewezen soorten is de Appelvink (kruinbroeder) vastgesteld. Van de soorten van jong bos, struiken en struvelen zijn Braamsluiper, Spotvogel, Groenling, Putter en Kneu aangetroffen. Deze struikvogels zaten verspreid door het bos, waarbij de Braamsluiper voorkeur toont voor braamopslag in de rand, de Spotvogel voor dichte struiken bij de vijver aan de noordwestkant en Groenling en Putter voorkwamen in jonge boszomen.

Het Wikelerbosk is een redelijk gevarieerd parkbos met zowel jong als (zeer) oud bos. Het bos is echter nogal klein en geïsoleerd gelegen. Het is daardoor ongeschikt om een breed spectrum aan broedvogels te herbergen. Voor bepaalde vogels kan het gebied wel als 'stapsteen' fungeren bij de verspreiding naar westelijker gelegen bossen in Gaasterland, hoewel het lastig te bereiken is voor nog niet gevestigde (stand)bosvogels die hun broedareaal vanuit grote gekoloniseerde bossen in het (zuid)oosten van de provincie wensen uit te breiden (bijvoorbeeld Kleine Bonte Specht, Zwarte Specht en Glanskop). Gelet op de betekenis die het gebied in de huidige situatie heeft voor gesettlede populaties bos- en struikvogels, of enkele andere soorten die er meer incidenteel tot broeden komen, kan het beheer in feite op dezelfde wijze worden voortgezet.

Literatuur

VAN BEUSEKOM R., HUIGEN P., HUSTINGS F., DE PATER K. & THISSEN J. (RED.) 2005. Rode Lijst van de Nederlandse broedvogels. Tirion Uitgevers B.V., Baarn.

VAN DIJK A.J. & BOELE A. 2011. Handleiding Sovon Broedvogelonderzoek. Sovon Vogelonderzoek Nederland, Nijmegen.

HELLEBREKERS A.W., 2004. Heeft de Koekoek overlevingskansen? Datawyse Boekproducties, Maastricht.

Bijlagen

Bijlage 1: Overzicht van in 2013 geïnventariseerde soorten in Wilhelmina-oard.

Bijlage 2: Clustercriteria.

Bijlage 3: Individuele soortverspreidingskaarten.

Bijlage 1: Overzicht van in 2013 geïnventariseerde soorten.

(● = Rode lijstsoorten. / Vetgedrukt = BMP-B-soorten inclusief facultatieve. /* = algemene SNL-soort. / X = geteld / ngt = niet geteld.)

Soorten	RL	Geteld	Soorten	RL	Geteld
Dodaars		X	Velduil	●	X
Fuut		X	Ruigpootuil		X
Roodhalsfuut	●	X	Nachtzwaluw	●	X
Georde Fuut		X	Gierzwaluw		X
Aalscholver		X	IJsvogel		X
Roerdomp	●	X	Draaihals	●	X
Woudaapje	●	X	Groene Specht	●	X
Kwak	●	X	Zwarte Specht		X
Kleine Zilverreiger	●	X	Grote Bonte Specht *		X
Grote Zilverreiger	●	X	Middelste Bonte Specht		X
Blauwe Reiger		X	Kleine Bonte Specht		X
Purperreiger	●	X	Kuifleeuwerik	●	X
Ooievaar		X	Boomleeuwerik		X
Lepelaar		X	Veldleeuwerik	●	X
Zwarte Zwaan		X	Oeverzwaluw		X
Knobbelzwaan		X	Boerenzwaluw	●	X
Kolgans		X	Huiszwaluw	●	X
Grauwe Gans		X	Duinpieper	●	X
Soepgans		X	Boompieper		X
Indische Gans		X	Graspieper	●	X
Canadese Gans		X	Gele Kwikstaart	●	X
Brandgans		X	Engelse Gele Kwikstaart	●	X
Nijlgans		X	Grote Gele Kwikstaart		X
Casarca		X	Witte Kwikstaart		ngt
Bergeend		X	Rouwkwikstaart		X
Mandarijneend		X	Winterkoning		ngt
Smient		X	Heggemus		ngt
Krakeend		X	Roodborst		ngt
Wintertaling	●	X	Nachtegaal	●	X
Wilde Eend		ngt	Blauwborst		X
Pijlstaart	●	X	Zwarte Roodstaart		X
Zomertaling	●	X	Gekraagde Roodstaart		X
Slobeend	●	X	Paapje	●	X
Krooneend		X	Roodborsttapuit		X
Tafeleend		X	Tapuit	●	X
Kuifeend		X	Merel		ngt
Eidereend		X	Kramsvogel	●	X
Middelste Zaagbek	●	X	Zanglijster		ngt
Rosse Stekelstaart		X	Grote Lijster		X
Wespendief		X	Cettis Zanger		X
Rode Wouw		X	Graszanger		X
Bruine Kiekendief		X	Sprinkhaanzanger		X
Blauwe Kiekendief	●	X	Krekelzanger		X
Grauwe Kiekendief	●	X	Snor	●	X
Havik		X	Rietzanger		X
Sperwer		X	Bosrietzanger		Nnt
Buizerd		X	Kleine Karekiet		Ngt
Torenvalk		X	Grote Karekiet	●	X

Soorten	RL	Geteld	Soorten	RL	Geteld
Boomvalk	•	X	Spotvogel	•	X
Slechtvalk	•	X	Braamsluiper		X
Korhoen	•	X	Grasmus		X
Patrijs	•	X	Tuinfluter		ngt
Kwartel		X	Zwartkop		ngt
Fazant		X	Fluiter		X
Waterral		X	Tjiftjaf		ngt
Porseleinhoen	•	X	Fitis		ngt
Klein Waterhoen		X	Goudhaan		ngt
Kleinst Waterhoen	•	X	Vuurgoudhaan		X
Kwartelkoning	•	X	Grauwe Vliegenvanger	•	X
Waterhoen		ngt	Kleine Vliegenvanger		X
Meerkoet		ngt	Bonte Vliegenvanger		X
Scholekster		X	Baardmannetje		X
Steltkluut	•	X	Staartmees		X
Kluut		X	Glanskop		X
Kleine Plevier		X	Matkop	•	X
Bontbekplevier	•	X	Kuifmees		X
Strandplevier	•	X	Zwarte Mees		ngt
Kievit		X	Pimpelmees		ngt
Kemphaan	•	X	Koolmees		ngt
Watersnip	•	X	Boomklever		X
Houtsnip		X	Boomkruiper *		X
Grutto	•	X	Buidelmees		X
Wulp		X	Wielewaal	•	X
Tureluur	•	X	Grauwe Klauwier	•	X
Oeverloper		X	Klapekster	•	X
Zwartkopmeeuw		X	Gaai		ngt
Dwergmeeuw	•	X	Ekster		ngt
Kokmeeuw		X	Kauw		ngt
Stormmeeuw		X	Roek		X
Kleine Mantelmeeuw		X	Zwarte Kraai		ngt
Zilvermeeuw		X	Raaf	•	X
Geelpootmeeuw		X	Spreeuw		ngt
Grote Mantelmeeuw	•	X	Huisemus	•	X
Grote Stern	•	X	Ringmus	•	X
Visdief	•	X	Vink		ngt
Noordse Stern		X	Keep		X
Dwergstern	•	X	Europese Kanarie		X
Zwarte Stern	•	X	Groenling		X
Stadsduif		ngt	Putter		X
Holenduif		ngt	Sijs		X
Houtduif		ngt	Kneu	•	X
Turkse Tortel		X	(Kleine) Barmsijs		X
Zomertortel	•	X	(Grote) Kruisbek		X
Halsbandparkiet		X	Roodmus		X
Koekoek	•	X	Goudvink		X
Kerkuil	•	X	Appelvink		X
Oehoe		X	Geelgors		X
Steenuil	•	X	Ortolaan	•	X
Bosuil		X	Rietgors		ngt
Ransuil	•	X	Grauwe Gors	•	X

Bijlage 2: Clustercriteria.

csna	naam	dgrens_beg	dgrens_ein	vereiste_n	vereiste_1	fusie_afst
2790	Sperwer	24-2	15-7	1	2	500
2840	Buizerd	27-1	15-7	1	2	1000
3050	Boomvalk	26-4	31-8	1	2	1000
5060	Holenduif	24-2	31-7	1	1	500
5300	Koekoek	5-5	25-6	1	1	1000
5710	Grote Bonte Specht	24-2	30-6	1	1	300
6060	Zwarte Kraai	24-2	30-6	1	0	500
6660	Tjiftjaf	5-4	20-7	1	1	300
6840	Braamsluiper	25-4	30-6	1	1	300
6900	Tuinfluitier	25-4	20-7	1	1	300
6910	Zwartkop	10-4	20-7	1	1	300
6970	Spotvogel	5-5	15-7	1	1	300
7150	Boomklever	10-2	31-5	1	1	300
7200	Boomkruiper	27-1	20-6	1	1	300
7280	Spreeuw	27-3	31-5	1	0	300
7480	Grote Lijster	24-2	31-5	1	1	500
7520	Grauwe Vliegenvanger	10-5	10-8	1	1	300
7870	Heggenmus	5-3	10-7	1	1	300
8350	Groenling	10-4	20-6	1	1	300
8360	Putter	27-3	15-7	1	1	300
8580	Appelvink	10-3	20-6	1	1	300

Uit deze PDF zijn de stippenkaarten verwijderd. Voor aanvullende gegevens kunt u contact opnemen met Petra Verburg (petra.verburg@sovon.nl)



Sovon Vogelonderzoek Nederland

Postbus 6521
6503 GA Nijmegen
Toernooiveld 1
6525 ED Nijmegen
T (024) 7 410 410

E info@sovon.nl
I www.sovon.nl

