

Broedvogels van Boswachterij Exloo en Odoorn in 2025

Willem van Manen



Colofon

© Sovon Vogelonderzoek Nederland 2025

Citeren als: Van Manen W. 2025. Broedvogels van Boswachterij Exloo en Odoorn in 2025. Sovon-rapport 2025/122. Sovon Vogelonderzoek Nederland, Nijmegen.

Foto's: Willem van Manen

ISSN-nr: 2212 5027

Sovon Vogelonderzoek Nederland
Toernooiveld 1
6525 ED Nijmegen

E-mail: info@sovon.nl

Website: www.sovon.nl

Type informatie	Omschrijving/status	Datum
Versie	Concept	3-10-25
Inhoudelijke toets	Thijs Glastra	10-10-25
Vrijgave na definitieve versie	Jelle Postma	2-12-25

Dit rapport is samengesteld in opdracht van Staatsbosbeheer. Opdrachtkavel: 25DrP2-1.



Inhoud

1	Samenvatting	4
2	Inleiding	5
3	Gebiedsbeschrijving	6
4	Werkwijze	8
4.1	Veldwerk	8
4.2	Interpretatie en verwerking van de gegevens	9
4.3	Weers- en andere omstandigheden	9
5	Resultaten	11
5.1	Integraal gekarteerde soorten	11
5.2	Algemene soorten in proefvlakken	11
5.3	Vergelijking met eerdere karteringen	12
5.4	Soortbesprekingen	17
5.5	Overige waarnemingen	23
6	Evaluatie	24
	Literatuur	26
	Bijlage 1 Verspreidingskaarten 2025	27

1 Samenvatting

In 2025 zijn in opdracht van Staatsbosbeheer Boswachterij Odoorn en Exloo en omliggende landschapselementen in Oost-Drenthe (1641,8 ha) geïnventariseerd op broedvogels. Er werd een territoriumkartering uitgevoerd, waarbij over vijf bezoeken 197 uur en 12 minuten is gespendeerd aan veldwerk. Dit komt neer op een onderzoekintensiteit van 7,2 minuten/ha.

In totaal werden 68 soorten vastgesteld als broedvogel, waarvan er 61 integraal zijn geteld. Winterkoning, Roodborst, Merel, Tjiftjaf, Koolmees, Pimpelmees en Vink zijn geteld in een vijftal proefvlakken met een gezamenlijke oppervlakte van 122,3 ha. Conform de Rode Lijst is één soort gekwalificeerd als bedreigd, vijf als kwetsbaar en zeven als gevoelig.

Ten opzichte van eerdere karteringen sinds 1985 zijn soorten van struweel en naaldbos en soorten die broedden in bos, maar daarbuiten foerageren, in aantal afgenomen. Hetzelfde geldt voor roofvogels, met uitzondering van de Wespandief. Van de soorten van ouder bos zijn de meeste in aantal toegenomen. Enkele jaren geleden vestigde zich de Oehoe als nieuwe broedvogel.



In een piepklein bosreservaat in het noorden van Boswachterij Exloo zijn de bomen blijven liggen nadat ze waren omgewaaid tijdens de stormen in 1972 en 1973. Dit geeft een impressie van hoe het Schapenpark er uit had kunnen zien wanneer ook daar de stormschade niet zou zijn opgeruimd (7 maart 2025).

2 Inleiding

In 2025 zijn in opdracht van Staatsbosbeheer Boswachterij Odoorn en Exloo in Oost-Drenthe (1641,8 ha) gekarteerd op broedvogels. Het betreft aan elkaar grenzende boswachterijen op de Hondsrug, aangeplant tussen 1925 en 1940. De inventarisatie vond plaats in het kader van het Subsidiestelsel Natuur en Landschap (SNL), waarin onder andere het monitoren van broedvogels in een zesjarige cyclus wordt vereist en waarvan de resultaten worden gerapporteerd aan de betreffende provincie. Bas van Gennip en Ruben Kluit waren contactpersoon bij Staatsbosbeheer. Jannes Santing hielp bij het vinden en controleren van de roofvogelnesten, waarvoor veel dank. Andrea van den Berg en Ruben Kluit van Staatsbosbeheer, en Thijs Glastra van Sovon voorzagen het conceptrapport van commentaar.

In dit rapport worden de soorten gepresenteerd volgens de systematiek van het International Ornithological Committee (IOC).



Het zuidwesten van Boswachterij Exloo kent een grote variatie aan boomsoorten en is structuurrijk. Toch was de dichtheid van alle onderzochte soorten hier laag, onduidelijk waarom (1 juni 2025).

3 Gebiedsbeschrijving

De boswachterijen Exloo en Odoorn, samen 1641,8 ha, liggen op de Hondsrug in Oost-Drenthe (figuur 1). Afgezien van enkele laagten, alle in gebruik als ijsbaan, komt er nauwelijks water voor in het gebied. De boswachterijen zijn voornamelijk tussen 1925 en 1940 aangeplant op ontgonnen heide. Het gebied wordt omgeven door grootschalig akkerbouwgebied, in het oosten ook aan de bebouwing van Exloo en de bossen van het particuliere landgoed Blidenstede. De boswachterijen zijn van elkaar gescheiden door de autoweg N34.

Op de armste gronden is grove den en douglas aangeplant, in de iets vochtiger delen lariks en fijnspar. In twee rijkere kernen in het centraal zuidelijke deel van Boswachterij Exloo en in het noordoostelijk deel van Boswachterij Odoorn is eik aangeplant en staat een flora met dalkruid en klaverzuring. In de armere delen bestaat de ondergroei uit bochtige smele, stekelvaren en soms pijpenstrootje. In veel percelen is een tweede boomlaag van lariks, douglas en grove den opgeslagen, die soms al bijna net zo hoog is als de oorspronkelijke aanplant, maar veelal lager en dan soms zeer dicht. In percelen met minder verjonging is een struiklaag aanwezig van lijsterbes, Amerikaanse vogelkers en vuilboom.

In het noordoosten van Boswachterij Exloo ligt de Buinerhei, een heideveld van 20 ha, begroeid met struikhei en verspreide vliegdennen. In Boswachterij Odoorn ligt het Schapenpark, een open gebied met verspreide boomgroei van 160 ha. Het Schapenpark is ontstaan doordat na de stormschade in 1972 en 1973, de ernstig aangetaste bosvakken niet opnieuw zijn ingeplant. Doordat het gebied is ingerasterd en vanaf het begin begraasd is met schapen, is het relatief open gebleven, met een schrale vegetatie van grassen en hier en daar heide.

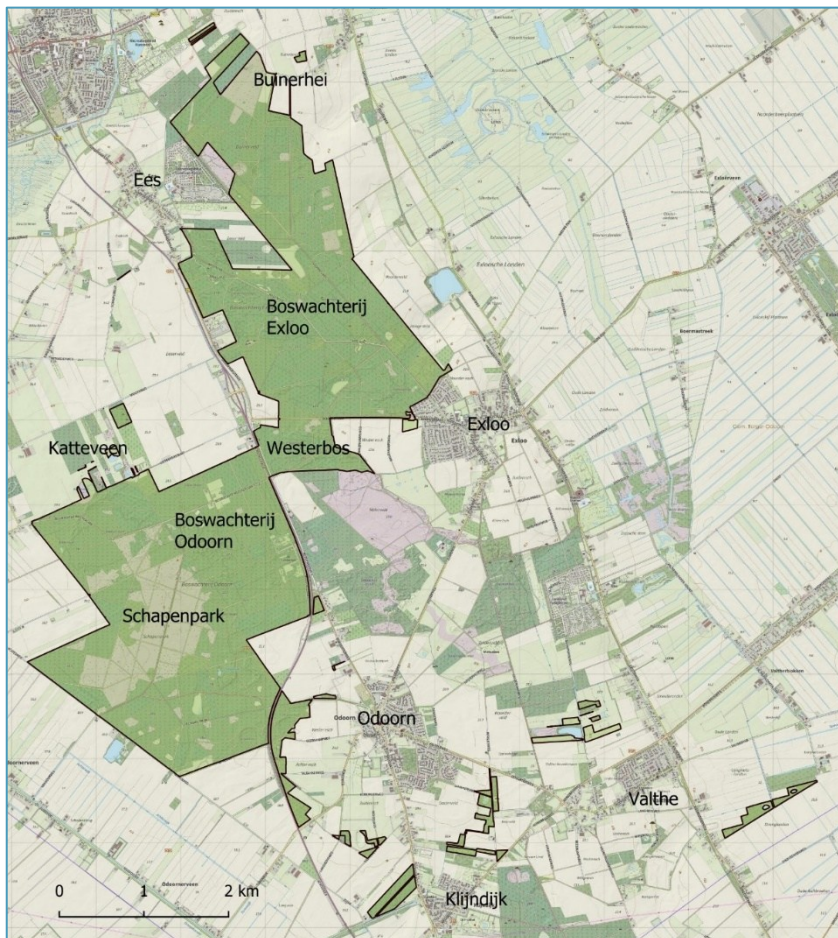
Buiten de boswachterijen liggen wat kleinere bosjes, houtsingels of andere landschapselementen, die in de inventarisatie zijn meegenomen. In het algemeen betreft het loofbosjes, aangeplant ten tijde van de ruilverkavelingen rond 1970, of fragmenten bouwland en heide.



Het enige landschapselement dat ten oosten van Valthe in het Hunzedal ligt, heeft een totaal andere begroeiing met bijvoorbeeld speenkruid, dan de rest van het gebied dat veel droger is (28 maart 2025).



Met name in het oosten van Boswachterij Odoorn is de bodem zeer arm (31 mei 2025).



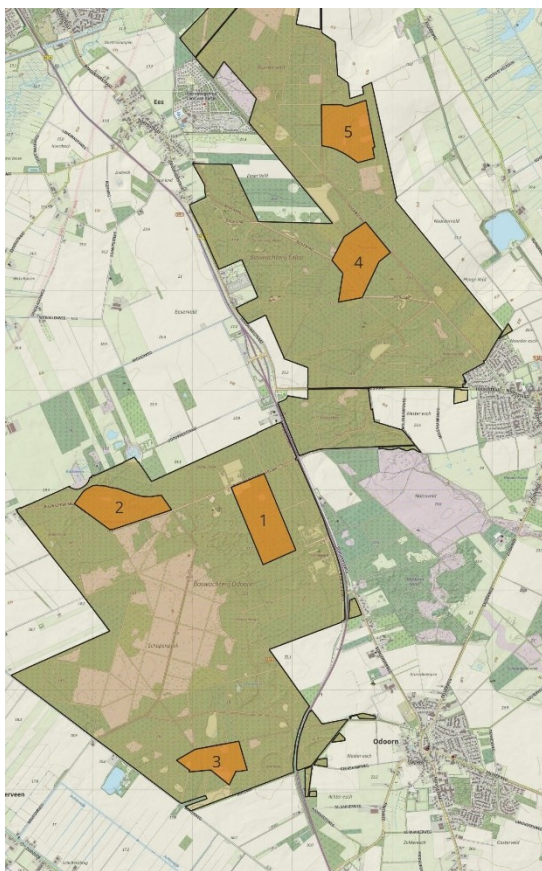
Figuur 1. Het in 2025 onderzochte gebied met toponiemen.

4 Werkwijze

4.1 Veldwerk

Bij het uitvoeren van het broedvogelonderzoek is de SNL-karteringsmethode toegepast (van Manen 2024), gebaseerd op de door Sovon ontwikkelde Broedvogel Monitoring Project-methode (Vergeer *et al.* 2023). Hierbij zijn alle aanwezige soorten gekarteerd, met uitzondering van de meest algemene (Winterkoning, Merel, Roodborst, Tjiftjaf, Koolmees, Pimpelmees en Vink). Deze soorten zijn wel gekarteerd in vijf proefvlakken, conform eerdere karteringen in 1993 en 2007 (figuur 2).

De werkwijze was gericht op het registreren van zang, balts en overige waarnemingen, waarbij veel aandacht uitging naar uitsluitende (gelijktijdige) waarnemingen. Bij roofvogels, Zwarte Specht, Raaf en Zwarte Kraai is naar nesten gezocht.



Figuur 2. Proefvlakken waarin alle soorten zijn gekarteerd. 1-29,6 ha, 2-25,4 ha, 3-16,5 ha, 4-25,7 ha en 5-25,1 ha.

In het hele gebied zijn vijf integrale bezoeken gebracht (tabel 1) die meest voor zonsopgang aanvingen. Alleen in het noorden van Boswachterij Exloo en in het Schapenpark zijn speciale avondbezoeken gebracht om Houtsnippen en Nachtzwaluwen vast te stellen. Vrij veel bezoeken zijn zo vroeg gestart dat deze soorten ook 's ochtends vroeg konden worden vastgelegd. Nachtvogels zijn daarom wel in de soortenlijsten en besprekingen opgenomen, maar dus niet alle volledig gekarteerd. Tijdens de vijfde ronde is niet meer vlakdekkend gekarteerd, maar zijn de open delen van het gebied nog een keer nauwkeurig afgezocht. In juli is vanuit zeven boomtoppen gepost voor Wespddieven en het hele gebied afgezocht op bedelende jonge roofvogels. Er is in totaal 197 uur en 12 minuten gependend aan veldwerk, wat neerkomt op een onderzoekintensiteit van 7,2 minuten/ha. Waar mogelijk werd gefietst tijdens het veldwerk en waar dat niet kon, gelopen.

Tabel 1. Bezoekdata- en tijden in Boswachterij Exloo en Odoorn in 2025.

Datum	Ronde	Start	Eind	Datum	Ronde	Start	Eind
7-3	1	5:34	16:22	6-5	3	6:10	15:04
8-3	1	7:08	10:21	7-5	3	5:30	16:22
9-3	1	6:35	11:30	10-5	3	5:47	13:57
10-3	1	6:24	16:04	31-5	4	2:27	14:11
11-3	1	6:17	14:34	30-5	4	4:02	12:02
27-3	2	6:01	14:51	1-6	4	5:17	12:05
1-4	2	7:02	16:08	3-6	4	4:19	16:35
2-4	2	6:48	15:37	25-6	5	7:24	16:46
28-3	2	6:14	14:40	28-6	5	8:20	11:19
15-4	2	11:59	15:57	2-7	5	7:56	16:54
4-5	3	5:52	13:24	3-7	5	7:46	17:15
5-5	3	5:42	14:02	9-7	5	9:09	16:50

4.2 Interpretatie en verwerking van de gegevens

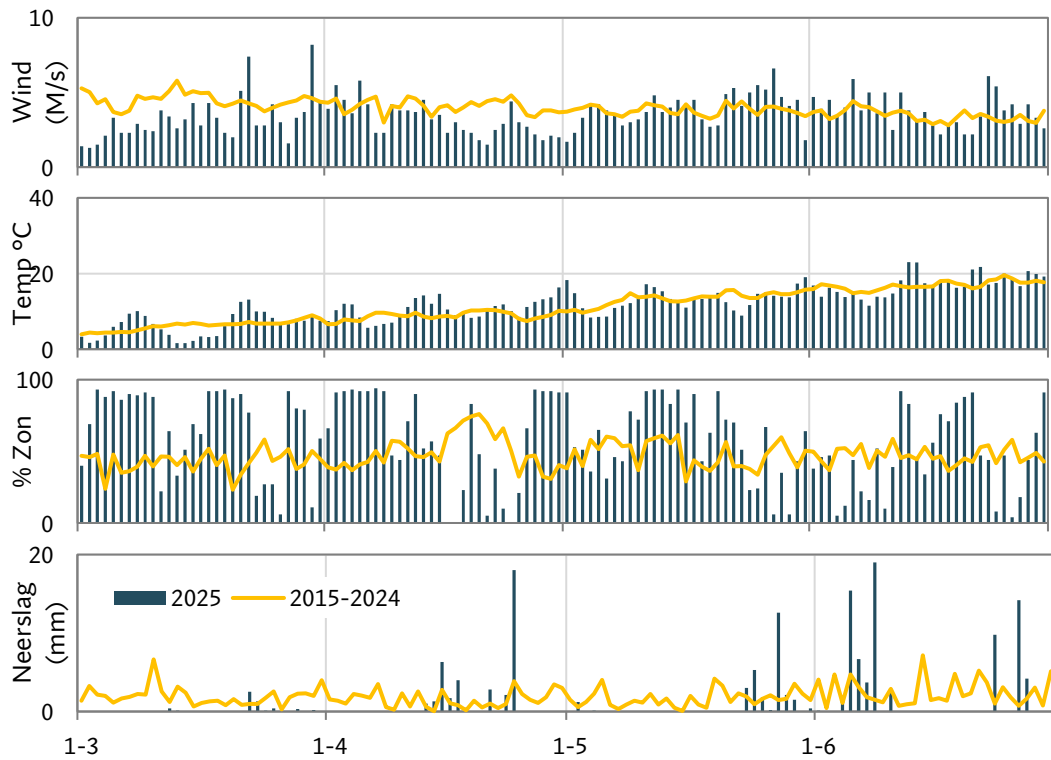
In het veld zijn de waarnemingen ingevoerd in op een smartphone in de app Avimap, waarbij voor iedere waarneming soort, locatie, tijdstip en broedcode zijn vastgelegd, inclusief de door de waarnemer afgelegde route. Na afloop zijn de data doorgestuurd naar de server van Sovon. De waarnemingen zijn automatisch geclusterd, waarbij gebruik is gemaakt van criteria die licht afwijken van de standaard BMP-criteria, vanwege het kleinere aantal bezoeken (van Manen 2024). Automatisch clusteren gaat in veel gevallen goed, maar resultaten moeten goed worden gecontroleerd, vooral vanwege fouten of slordigheden bij invoer in het veld. De database is zorgvuldig gecontroleerd op onzuiverheden. De clustercriteria zijn bijgesloten als metadata in de database en zijn weergegeven op de verspreidingskaarten.

4.3 Weers- en andere omstandigheden

Het broedseizoen van 2025 werd voorafgegaan door een vrij zachte winter met in De Bilt 29 dagen waarop de temperatuur beneden het vriespunt kwam en twee dagen waarop het de hele dag bleef vriezen. Op slechts enkele dagen viel er sneeuw die even bleef liggen en de winter zal als geheel geen problemen hebben opgeleverd voor vogelsoorten die gevoelig zijn voor vorst en sneeuw. De hoeveelheid neerslag was deze winter iets kleiner dan gemiddeld, de waterstand in vennen en plassen week daardoor aanvankelijk niet af van normaal. Eind februari zette echter een droge periode, die op veel plekken voortduurde tot eind mei, waardoor het voorjaar van 2025 het op twee na droogste was sinds het begin van de metingen in 1906. Begin juni viel er op veel plekken vrij veel regen, maar dit compenseerde niet voor het opgelopen neerslagtekort.

Zaadracht in 2024 van zomereik en beuk was gemiddeld, die van de resterende fijnsparren, sitkasparren en lariksen was alleszins redelijk. Ook douglas droeg redelijk, maar grove dennen lieten weinig zaad vallen in het voorjaar van 2025 (gegevens Rob Bijlsma). De stand van de Bosmuis was matig, die van Veldmuis iets minder dan gemiddeld (gegevens Rob Bijlsma), al waren lokale verschillen groot.

Met de vele zonneschijn en weinig wind en neerslag, was het voorjaar van 2025 ideaal voor het inventariseren van broedvogels. In figuur 3 zijn enkele variabelen van het dichtstbijzijnde weerstation in 2025, vergeleken met de voorgaande 10 jaar.



Figuur 3. Wind, temperatuur, zonschijn en neerslag in Hoogeveen in het voorjaar van 2025, vergeleken met de periode 2015-2024. Bron: KNMI.



Kapvlaktes komen alleen voor op plekken waar sterfte onder fijnspar massaal was, zoals hier ten oosten van de IJsbaan in Boswachterij Odoorn. Deze kapvlakte werd bewoond door onder meer twee Gekraagde Roodstaarten (8 mei 2025).

5 Resultaten

5.1 Integraal gekarteerde soorten

In totaal werden in het geïnventariseerde gebied 68 soorten vastgesteld als broedvogel, waarvan er 61 integraal zijn gekarteerd (tabel 2). Winterkoning, Roodborst, Merel, Tjiftjaf, Koolmees, Pimpelmees en Vink kwamen voor als broedvogel, maar zijn niet geteld. Conform de Rode Lijst is één soort gekwalificeerd als bedreigd, vijf als kwetsbaar en zeven als gevoelig.

Tabel 2. Broedvogels in het gekarteerde gebied in 2025. De Rode lijststatus (Van Kleunen et al. 2017) is opgenomen in de kolom RL. (EB = Ernstig bedreigd, BE = Bedreigd, KW=Kwetsbaar, GE=Gevoelig).

Soort	N	N/100ha	RL	Soort	N	N/100ha	RL
Nijlgans	4	0.2		Boomleeuwerik	17	1.0	
Wilde Eend	2	0.1		Staatmees	23	1.4	
Fazant	1	0.1		Fluiter	2	0.1	
Kwartel	1	0.1		Fitis	96	5.8	
Nachtzwaluw	12	0.7		Sprinkhaanzanger	1	0.1	
Koekoek	1	0.1	KW	Zwartkop	265	16.1	
Holenduif	5	0.3		Tuinfluiter	21	1.3	
Houtduif	104	6.3		Grasmus	26	1.6	
Waterhoen	1	0.1		Vuurgoudhaan	47	2.9	
Houtsnip	4	0.2		Goudhaan	152	9.3	
Wespendief	5	0.3		Boomklever	156	9.5	
Sperwer	5	0.3		Boomkruiper	161	9.8	
Havik	6	0.4		Spreeuw	28	1.7	
Buizerd	17	1.0		Zanglijster	102	6.2	
Oehoe	1	0.1	GE	Grote Lijster	20	1.2	KW
Bosuil	3	0.2		Grauwe Vliegenvanger	45	2.7	GE
Draaihals	1	0.1	EB	Bonte Vliegenvanger	7	0.4	
Middelste Bonte Specht	6	0.4		Gekraagde Roodstaart	40	2.4	
Kleine Bonte Specht	5	0.3		Roodborsttapuit	46	2.8	
Grote Bonte Specht	194	11.8		Heggenmus	6	0.4	
Zwarte Specht	7	0.4		Witte Kwikstaart	1	0.1	
Groene Specht	7	0.4		Graspieper	5	0.3	GE
Grauwe Klauwier	2	0.1	BE	Boompieper	141	8.6	
Wielewaal	1	0.1	KW	Appelvink	183	11.1	
Gaai	98	6.0		Goudvink	21	1.3	
Zwarte Kraai	9	0.5		Groenling	3	0.2	
Raaf	1	0.1	GE	Kneu	29	1.8	GE
Zwarte Mees	22	1.3	GE	Putter	50	3.0	
Kuifmees	56	3.4		Geelgors	45	2.7	
Matkop	8	0.5	GE	Rietgors	2	0.1	

5.2 Algemene soorten in proefvlakken

Zeven soorten zijn gekarteerd in proefvlakken met een gezamenlijke oppervlakte van 122,3 ha. Hieruit blijkt dat de Roodborst met afstand de meest algemene soort is in de boswachterijen, maar dat de Merel bijvoorbeeld minder algemeen is dan Grote Bonte Specht of Appelvink. De overige soorten bleken algemener dan de meest voorkomende integraal gekarteerde soort, de Zwartkop. Tot en met 2024 stond ook de Fitis op het lijstje met niet te

karteren soorten. In 2025 ben ik begonnen deze soort mee te karteren en blijkt hij minder algemeen te zijn dan veel soorten die van oudsher integraal werden gekarteerd.

Tabel 3. Aantallen van algemene soorten in de proefvlakken, weergegeven in figuur 2.

Plot	1	2	3	4	5	Totaal	N/100ha
Opp. (ha)	29.9	25.4	16.5	25.7	25.1	117.8	
Pimpelmees	10	5	6	6	6	33	26.9
Koolmees	9	6	5	9	8	37	30.2
Tjiftjaf	6	5	5	4	8	28	22.8
Winterkoning	8	4	5	9	6	32	26.1
Merel	1	3	2	4	2	12	9.8
Roodborst	24	23	12	13	18	90	73.4
Vink	9	10	8	13	5	45	36.7

5.3 Vergelijking met eerdere karteringen

In 1985 zijn de boswachterijen gekarteerd door medewerkers van de Provincie Drenthe (Rob Bijlsma en Frank de Roder). Hoewel een deel van deze gegevens is gedigitaliseerd (stippen), betreft dit lang niet alle soorten en bovendien zijn de stippenbestanden ten behoeve van de avifauna (van den Brink *et al.* 1996) hier en daar aangevuld met recenter informatie, maar zijn deze aanvullingen niet te onderscheiden in de database. Gelukkig bestaat er ook een bestand met telgebiedtotalen, waar niet alleen de juiste aantallen per inventarisatiejaar staan, maar ook informatie van veel soorten, waarvan de stippen nooit zijn gedigitaliseerd. Nadeel hierbij is dat alleen informatie per telgebied beschikbaar is. Het geluk wil dat dit vaak landschappelijke eenheden zijn en een aantal grenzen goed overeenkomt met de opdrachtgrenzen van 2025. Daarna werden Boswachterij Odoorn en Exloo onderzocht in 1993, 2007 en 2019 (van Manen 1994, 2008, 2019). De begrenzing van het gebied dat in alle jaren is onderzocht, is weergegeven in figuur 4.

De werkwijze en onderzoekintensiteit van de eerdere karteringen komt goed overeen met die in 2025, al zijn er kanttekeningen te plaatsen bij het aantal Zwarte Spechten en Glanskoppen. In 1985 werd te weinig rekening gehouden met de grote actieradius van de Zwarte Specht en bleken de aantallen naderhand veel te hoog ingeschat. Glanskoppen komen in dit deel van Drenthe vrijwel niet voor en dat was in 1985 niet anders, zoals Jannes



Santing me verzekerde. Gevonden aantallen van soorten die in tenminste twee jaren integraal zijn gekarteerd, staan in tabel 4. Aantallen van soorten die met name in de vroege jaren niet integraal zijn gekarteerd, staan in tabel 5.

Figuur 4. Begrenzing van het gebied dat in zowel 1985, 1993, 2007, 2019 en 2025 is gekarteerd. De oppervlakte bedraagt 1541,8 ha.

Tabel 4. Aantallen van soorten die in tenminste twee van de onderzoekjaren integraal zijn gekarteerd. += aanwezig als broedvogel, maar niet geteld. *Zwarte Specht en Glanskop en mogelijk Koekoek en Grauwe Vliegenvanger zijn te hoog ingeschat tijdens de kartering van 1985 (zie tekst). Het lage aantal Wespindieven in 2019 is waarschijnlijk veroorzaakt door te weinig specifieke bezoeken. Nachtvogels met uitzondering van Nachtzwaluw (Houtsnip, Ransuil, Bosuil) zijn niet dekkend geteld in 2019 en 2025.

Soort	1985	1993	2007	2019	2025	Soort	1985	1993	2007	2019	2025
Nijlgans	0	0	2	1	4	Fluiter	31	104	6	31	2
Bergeend	1	0	1	0	0	Bosrietzanger	1	0	0	0	0
Wilde Eend	11	0	0	1	2	Spotvogel	4	0	0	0	0
Wintertaling	2	0	0	0	0	Zwartkop	218	+	162	303	228
Fazant	26	+	3	1	1	Tuinfluiter	260	+	8	15	9
Nachtzwaluw	2	2	8	7	12	Braamsluiper	22	1	0	0	0
Koekoek*	22	8	4	3	1	Grasmus	11	2	9	19	14
Holenduif	40	19	9	3	5	Vuurgoudhaan	25	3	13	45	45
Houtduif	+	+	+	111	95	Goudhaan	589	+	+	149	150
Zomertortel	50	3	3	1	0	Boomklever	4	4	128	174	153
Houtsnip*	8	9	12	2	4	Boomkruiper	154	105	139	142	152
Wespindief*	2	3	1	1	5	Spreeuw	+	+	14	10	28
Sperwer	13	8	7	4	5	Zanglijster	132	+	88	95	91
Havik	10	8	7	5	4	Grote Lijster	40	+	22	26	19
Buizerd	14	20	22	22	12	Grauwe Vliegenvanger*	75	16	19	24	40
Ransuil*	6	14	2	0	0	Nachtegaal	4	0	0	0	0
Bosuil*	1	1	4	1	3	Kleine Vliegenvanger	1	0	0	0	0
Draaihals	1	0	0	2	1	Bonte Vliegenvanger	24	15	23	8	5
Middelste Bonte Specht	0	0	0	2	6	Zwarte Roodstaart	2	0	0	0	0
Kleine Bonte Specht	3	4	10	1	5	Gekraagde Roodstaart	100	83	32	45	36
Grote Bonte Specht	146	139	166	187	179	Paapje	0	0	0	1	0
Zwarte Specht*	18	6	2	3	7	Roodborsttapuit	1	0	20	42	43
Groene Specht	18	11	5	4	6	Tapuit	12	1	2	0	0
Torenvalk	5	4	0	0	0	Heggenmus	162	19	19	14	4
Boomvalk	1	0	0	0	0	Witte Kwikstaart	13	+	2	2	1
Grauwe Klauwier	0	0	0	0	1	Graspieper	0	0	8	14	5
Wielewaal	5	2	1	1	1	Boompieper	331	156	167	157	133
Gaai	111	+	+	56	89	Appelvink	45	84	111	122	174
Ekster	4	0	0	0	0	Goudvink	158	24	37	34	20
Kauw	14	0	0	0	0	Groenling	9	2	8	2	3
Zwarte Kraai	45	+	8	6	6	Kneu	72	14	32	17	27
Zwarte Mees	359	+	+	124	22	Barmsijs	3	0	0	0	0
Kuifmees	132	+	83	60	56	Kruisbek	3	0	19	11	0
Glanskop*	20	0	1	0	0	Putter	0	0	0	15	46
Matkop	129	+	57	27	8	Sijs	6	1	1	0	0
Boomleeuwerik	15	39	20	12	16	Geelgors	77	23	64	28	33
Veldleeuwerik	4	0	1	0	0	Rietgors	2	0	0	0	2
Staartmees	112	+	52	23	18						

Tabel 5. Aantallen van soorten in vijf proefvlakken (zie figuur 2 en tabel 3) met een gezamenlijke oppervlakte van 122,3 ha. += aanwezig als broedvogel, maar niet geteld.

Soort	1993	2007	2019	2025	Soort	1993	2007	2019	2025
Houtduif	25	17	10	8	Goudhaan	18	49	21	31
Winterkoning	34	46	+	32	Staartmees	6	6	1	2
Roodborst	77	67	+	90	Matkop	11	11	1	2
Merel	20	25	+	12	Kuifmees	13	13	3	10
Zanglijster	13	17	7	11	Zwarte Mees	40	44	14	5
Grote Lijster	5	1	2	2	Pimpelmees	17	34	+	33
Tuinfluiter	0	1	1	5	Koolmees	43	45	+	37
Zwartkop	13	20	26	25	Gaai	5	9	4	7
Tjiftjaf	17	13	+	28	Spreeuw	10	2	0	0
Fitis	10	3	+	14	Vink	60	66	+	45

Duidelijk is dat we in 1985 nog in een andere wereld leefden: de bossen zaten nog vol met soorten die in bos broedden, maar er veelal buiten foerageerden, zoals Zomertortel, Houtduif, Zwarte Kraai, en ook Holenduif, Fazant, Torenvalk en Ransuil waren vrij normale soorten. In de dichtere naaldhoutpercelen kwamen grote dichtheden voor van Goudhaan, Zwarte Mees, Kuifmees en Matkop. Jonge bospercelen en bosranden leefden van de Tuinfluiters, Heggenmussen en Goudvinken, met hier en daar een Braamsluiper of een Nachtegaal. Met het ouder worden van de bossen en door veranderingen in het omringende boerenland, zijn deze soorten verdwenen of sterk in aantal afgenomen. Sommige soorten consolideren op een laag niveau, maar er zijn er waarbij ook van 2019 op 2025 verdere afname plaatsvond, zoals Houtduif, Zwarte Mees, Matkop, Heggenmus en Goudvink.

Zwarte Spechten waren kort na de stormen van 1972 en 1973 tijdelijk talrijker dan daarvoor en daarna. Eenzelfde effect lijkt de massale sparrensterfte in 2018-2020 te hebben, waardoor de aantallen nu weer beduidend hoger zijn. Daarmee is de Zwarte Specht naast de Vuurgoudhaan de enige naaldhoutbewoner die in de loop der jaren geen afname laat zien.

De oorzaak voor toename bij Vuurgoudhaan is onduidelijk. Deze soort is iets minder aan strikt naaldhout gebonden dan bijvoorbeeld de Goudhaan.

De Grauwe Vliegenvanger ging door een dal in de jaren 1990 en 2000 en is in het afgelopen decennium sterk toegenomen in de Drentse boswachterijen. Het is mogelijk dat dit vooral te maken heeft met regenval in de Sahel. In dat verband is het hoge aantal in 1985 onwaarschijnlijk en het is niet onmogelijk dat foute determinatie hier een rol speelt. Voor de Koekoek geldt dat het aantal in 1985 waarschijnlijk overschat is, maar de afname is evident. Op veel plekken waar territoria staan voor 1985, werd de soort in 2025 überhaupt niet waargenomen.

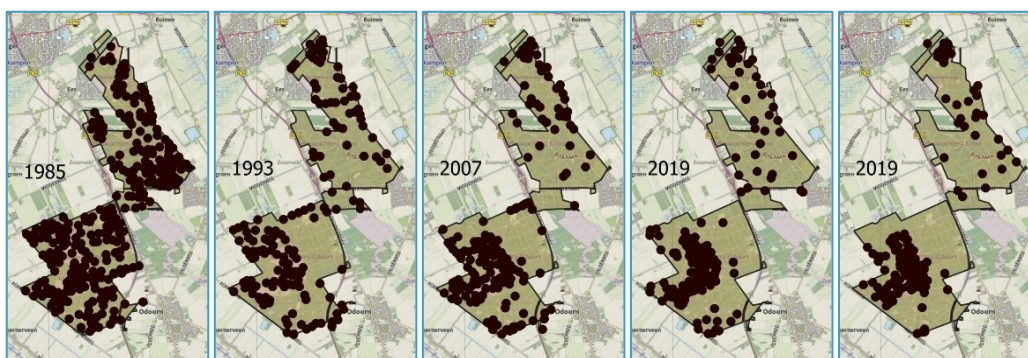


Alleen open bossen, zoals hier een stuk begraasd berkenbos in het Schapenpark, zijn geschikt voor Boompiepers om in te broeden (31 mei 2025).

De heidevelden, waaronder het Schapenpark, werden in 1985 nog bevolkt door Tapuit en Veldleeuwerik. Boomleeuwerik en Nachtzwaluw waren schaars en Roodborsttapuit en Graspieper nagenoeg afwezig als broedvogel. Tapuit en Veldleeuwerik verdwenen alras, maar de overige soorten, aanvankelijk vooral Boomleeuwerik, namen in aantal toe. Het aantal Boomleeuweriken nam al na 1993 weer af, Graspiepers na 2007, de Roodborsttapuit is sinds 2019 stabiel. Alleen de Nachtzwaluw nam ook na 2019 nog verder toe. Dit beeld

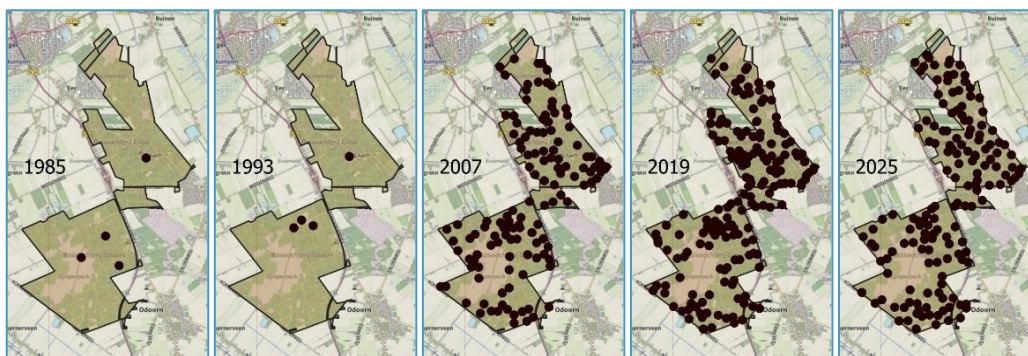
wordt waarschijnlijk veroorzaakt doordat de bodemvegetatie zich geleidelijk verdicht, maar er zijn ook externe factoren als het verdwijnen van koude winters, waardoor Boomleeuwerik en Roodborsttapuit konden toenemen en verhoogde regenval in de Sahel als motor achter de zich uitbreidende populatie Nachtzwaluwen.

Soorten van open bossen, bosranden en bomenrijke heide namen geleidelijk in aantal af. Het gaat hier om Boompieper en Gekraagde Roodstaart, maar ook om Grote Lijster en Groene Specht. Al deze soorten gedijen bij open plekken en een schaarse of korte bodemvegetatie. Dit habitat verdwijnt doordat bomen hoger worden en kleine open plekken en bospaden meer beschaduwde raken en doordat voorheen open bossen in sneltempo dichtgroeien met een tweede boomlaag of struiklaag. In figuur 5 is goed te zien hoe Boompiepers in 1985 nog voorkwamen in de heraanplant na de stormen van 1972 en 1973 en hoe deze generatie bos in 1993 nagenoeg op slag ongeschikt was geworden. Recentelijk concentreerde de populatie zich steeds sterker op de twee grotere heidevelden: Buinerhei en Schapenpark.



Figuur 5. Verspreiding van de Boompieper in de vijf onderzoekjaren.

Soorten van ouder bos als Appelvink, Grote Bonte Specht, Boomklever, Boomkruiper en Appelvink zijn in de afgelopen 40 jaar geleidelijk of met sprongen in aantal toegenomen. Bij de Boomklever is te zien dat de eerste paren zich vestigden in de oudste loofhoutkernen en dat uitbreiding aanvankelijk traag verliep. Tussen 1993 en 2007 vond enorme toename plaats en in 2025 was het aantal zelfs iets gedaald ten opzichte van 2019, mogelijk door teruglopende vitaliteit van veel boomsoorten, samenhangend met een aantal droge zomers. Opmerkelijk is dat de verspreiding van de Middelste Bonte Specht in 2019 en 2025 sterke overeenkomst vertoont met die van Boomklever in 1985 en 1993.



Figuur 6. Verspreiding van de Boomklever in de vijf onderzoekjaren.



In het hele gebied, hier het centrale deel van Boswachterij Exloo, zijn vaak loofbomen gebruikt als laanboom. Zonder dit aanplantidee zou het aantal Boomklevers hier beduidend kleiner zijn (5 mei 2025).

Voor Wespddieven werd in 1993 vanuit vijf boomtoppen gepost, in 2007 vanuit vier, in 2019 vanuit één en in 2025 vanuit zeven. Dit correleert met het aantalsverloop en is waarschijnlijk van invloed geweest op het gevonden aantal. Opmerkelijk is echter dat tijdens diverse van deze sessies in 1993 en 2007 in het geheel geen Wespddieven werden waargenomen. Dat was in 2025 wel anders: op alle dagen werden volop Wespddieven gezien. De toename is dus waarschijnlijk reëel en alleen het lage aantal voor 2019 klopt niet. Het aantal Haviken is sterk afgenomen sinds 1985. Dit heeft te maken met afname van geschikte prooien als duiven (waaronder ook Postduif), kraaiachtigen, Fazanten, weidevogels en Kokmeeuwen in zowel het bos als in het omringende agrarisch gebied. Ook Sperwers kunnen te maken hebben gehad met een afnemend prooiaanbod, maar ook met toenemende predatie door Haviken, die hun hoofdprooien sterk zagen afnemen en gedwongen werden andere prooien te zoeken. Of de afname van optimaal habitat (naaldbos in de stakenfase) van invloed is op het aantal Sperwers is onzeker, maar niet onmogelijk. Het verdwijnen van Torenvalk en Boomvalk heeft te maken met predatie door Havik, maar mogelijk ook met afname van nestgelegenheid door sterke afname van Zwarte Kraai en Ekster, die op haar beurt ook weer heeft te maken met toegenomen dreiging door Haviken.

Hoewel te weinig nachtbezoeken zijn gebracht om de uilen goed in kaart te brengen, is het zeker dat de Bosuil in de loop van de tijd is toegenomen en de Ransuil sterk is afgenomen. In 2025 werden alleen nog enkele braakballen van deze soort gevonden bij de Buinerhei. De Oehoe is relatief nieuw en werd voor het eerst in 2023 (succesvol) broedend vastgesteld.

5.4 Soortbesprekingen

Nijlgans, n=4

In een droog gebied als Boswachterij Exloo en Odoorn zijn Nijlganzen om te broeden veroordeeld tot oude of in gebruik zijnde roofvogelnesten. Nu zijn roofvogels een stuk schaarser geworden dan een paar decennia geleden, maar nestaanbod vormt waarschijnlijk nog geen beperkende factor in het voorkomen van Nijlganzen. Voortplantingssucces zou een beperking kunnen vormen, want in gebieden zonder water om in te vluchten bij gevaar, komen nooit jongen groot. De lokale populatie moet het hier uitsluitend hebben van aanwas van buitenaf.



Haviksnest met vijf eieren van Nijlgans en één van Havik. Bij controle van het nest op 15 april vloog een haviksvrouwje af en gezien het ontbreken van nijlgansdons, heeft er al langere tijd geen gans op gebroed. Boswachterij Odoorn IJsbaan.

Nachtzwaluw, n=12

In de jaren 1990 waren Nachtzwaluwen in Drenthe vrijwel uitgestorven, maar in het Schapenpark bleven altijd enkele paren aanwezig. Kort daarop begon de populatie te groeien en ook ten opzichte van de kartering in 2019 werden in 2025 meer territoria vastgesteld. Het habitat is op het oog nu niet geschikter dan in 1993 en aanwijzingen dat de voedselsituatie zich heeft verbeterd ontbreken, eerder integendeel. Het is aannemelijk dat de oorzaak voor de toename ligt in verbeterde omstandigheden in het overwinteringsgebied, door bijvoorbeeld toegenomen regenval in de Sahel.

Koekoek, n=1

Een roepend mannetje werd zo nu en dan waargenomen in de zuidwesthoek van het Schapenpark, waar een kleine cluster Graspiepers broedde. Buiten de grenzen van het onderzoeksgebied werden ze gehoord in natuurontwikkelingsgebieden, vermoedelijk ook bij populaties van Graspieper. In de jaren 1980 was het aantal Koekoeken nog veel groter, zelfs wanneer het aantal toen is overschat. De soort werd toen veel meer verspreid in de bossen waargenomen. Verdwijning uit het bos zou te maken kunnen hebben met de sterke terugloop in het aantal Heggenmussen, een andere ooit belangrijke waardvogel.

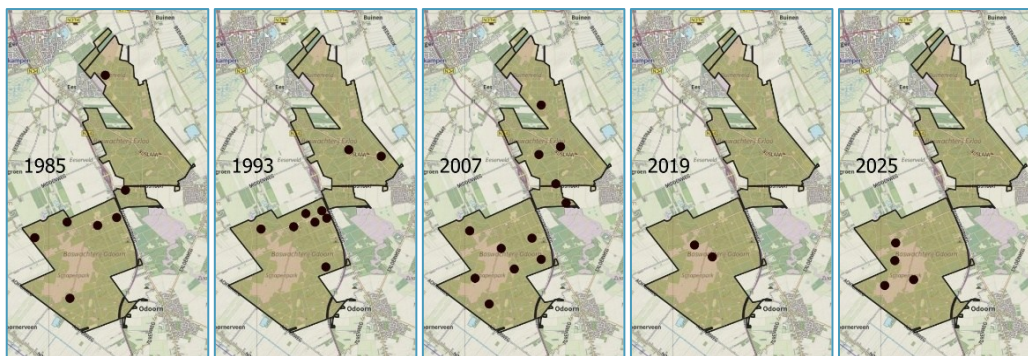
Holenduif, n=5

Hoewel het aantal geschikte boomholtes grofweg niet is teruggelopen, is de Holenduif zo goed als verdwenen uit de bossen. Het is niet onmogelijk dat predatie een van de belangrijkste oorzaken is voor deze leegloop. In open agrarisch gebied broedt de soort in de metalen megastallen en is hij sterk in aantal toegenomen, in tegenstelling tot in de bossen. Dit doet vermoeden dat Holenduiven in het agrarische landschap van tegenwoordig

voldoende voedsel kunnen vinden. Predatie zou een reden kunnen zijn waarom de broedplaatsen in bos zijn opgegeven.

Houtsnip, n=4

De verspreiding komt overeen met de aanwezige heidevelden, waarbij diverse baltsende mannetjes boven het Schapenpark werden waargenomen. Dit kan er een beetje mee te maken hebben dat er ten behoeve van Nachtzwaluwen meer tijd gedurende de schemer in de opener terreindelen is doorgebracht. Echter ook de hele Boswachterij Exloo werd in 2025 op gunstige tijdstippen doorkruist. Tot en met 2007 blijkt uit niets dat Houtsnippen een voorkeur hadden voor opener delen van het gebied (figuur 7).



Figuur 7. Verspreiding van de Houtsnip in de vijf onderzoeksjaren. Hoewel in 2019 en 2025 tijdens de schemeruren meer aandacht uitging naar de opener terreindelen, werd in 2025 ook Boswachterij Exloo tweemaal gedurende de schemer integraal doorkruist, waarbij geen Houtsnippen werden waargenomen.

Wespendief, n=5

Het aantal Wespendieven is gebaseerd op waarnemingen van baltsende mannetjes vanuit boomtoppen en één nest in een douglas, gevonden door Stef Waasdorp in de voorafgaande winter. Hij vond tijdens deze zoektocht ook nesten uit 2024 in het noorden van Boswachterij Exloo (vermoedelijk niet succesvol in douglas) en het zuiden van Boswachterij Odoorn (succesvol in lariks). Jannes Santing vond in 2024 bovendien een niet-succesvol nest in een grove den in de aangrenzende Odoornerdennen (buiten inventarisatiegebied 2025). Deze locaties vielen grofweg samen met de territoria van 2025, maar in alle gevallen waren er dit jaar geen aanwijzingen voor succesvol broeden (prooivluchten). In het enige nest in 2025 is één jong grootgebracht.

Sperwer, n=5

Alle dichtere percelen met voldoende openheid om tussen stammen door te vliegen en prooien op de bodem te plukken, werden uitgekamd op aanwezigheid van Sperwers. Naast de vijf bezette nesten en eentje net buiten de gebiedsgrens, werden op drie plekken oude nesten gevonden, duidend op een voormalig territorium. Tijdens het observeren van Wespendieven vanuit boomtoppen is er een goede kans om gemiste succesvolle territoria van Sperwers te vinden, doordat prooivluchten bij goed weer veelal ruim boven de boomtoppen plaatsvinden en daardoor opvallen. In 2025 leverde dit geen extra territoria op. Nesten zaten in fijnspar (2), douglas (3) en grove den (1). In alle nesten werden eieren gelegd, in drie was de legselgrootte bekend (5, 6 en 6). In tenminste vijf nesten werden jongen geboren, maar deze vlogen in slechts één geval uit. De overige werden gepredeerd in de jongenfase, waarschijnlijk door Havik.

Havik, n=6

Vlak buiten de grenzen van het onderzoeksgebied werd bij Valthe een zevende territorium gevonden, dat is opgenomen in deze bespreking. Er werden zes nesten gevonden in lariks (3) en douglas (3). In het meest noordelijke territorium werd tot driemaal toe een roepende vogel waargenomen, maar werd ondanks uitvoerig zoeken door Jannes Santing en ondergetekende geen nest gevonden. In de overige nesten werden eieren gelegd, die in vier gevallen uitkwamen. In het nest, besproken bij de Nijlgans, werden geen jongen gezien en ook in een ander nest kwamen geen eieren uit door onbekende oorzaak. In drie nesten werden de jongen geringd en vlogen deze succesvol uit.

Buizerd, n=17

Inclusief een nest net buiten de gebiedsgrens, zijn 18 territoria vastgesteld. In 16 daarvan zijn nesten gevonden in lariks (5), grove den (5), douglas (3), zomereik (2) en Oostenrijkse den (1). Van 13 nesten vlogen jongen uit, de mislukkingsoorzaak in de overige vijf territoria is onbekend. Vrijwel zeker is het aantal territoria enigszins onderschat. Op drie plekken werden wel Buizerds waargenomen, maar kon ondanks uitvoerig zoeken, geen nest worden gevonden.

Oehoe, n=1

Het oehoepaar bezette eind februari het lariksnest waarop ze ook in 2024 broedden. Dit was vrij klein en zat aan de bosrand tegen een akker aan. Kort werd hierop een broedende vogel waargenomen. Al op 11 maart werd een roepend mannetje gehoord enkele kilometers naar het zuidoosten. Niet heel ver van deze plek zat op 2 april het vrouwtje te broeden op een oud buizerdnest in een lariks. Er werden twee jongen waargenomen, maar één daarvan lag op een gegeven moment dood onder het nest. Het andere jong vloog succesvol uit en werd op 28 juni geringd.

Bosuil, n=3

Er werden veel te weinig nachtbezoeken gebracht voor een complete inventarisatie. In twee gevallen werd een roepend mannetje gehoord, in het derde bedelende uitgevlogen jongen.

Draaihals, n=1

Hoewel er extra tijd aan de heideterreinen is besteed, werd slechts éénmaal een roepende Draaihals gehoord op 31 mei. De vogel riep veel en legde in korte tijd honderden meters af, waardoor de indruk bestond dat hij ongepaard was.

Middelste Bonte Specht, n=6

Het aantal Middelste Bonte Spechten groeit geleidelijk in het gebied, maar vooralsnog werden alleen delen met veel oudere zomereik bezet.

Kleine Bonte Specht, n=5

Kleine Bonte Spechten zijn notoir lastig te inventariseren, wat zich vertaalt in sterk fluctuerende aantallen over de jaren. De trend is daarmee onzeker. Het habitat waar vogels werden waargenomen duidt niet op een voorkeur voor ouder bos of een grote component loofhout.

Zwarte Specht, n=7

Ondanks uitgebreid zoeken werden slechts twee zekere nesten gevonden in beuk. Uit het ene vlogen twee jongen, het andere moet zijn mislukt in de eifase. Een derde nest in een beuk, waar meermalen vogels bij werden waargenomen, bleek niet bezet en een vierde mogelijk nest in een dode beuk, kon niet worden gecontroleerd. Na een dieptepunt in 2007 is de stand nu weer terug op het niveau van de jaren tachtig en negentig. De opgave van 18 paren in 1985 berust op een overschatting van het aantal, omdat destijds niet naar nesten is gezocht en te weinig rekening is gehouden met de grote actieradius van de soort.

Grauwe Klauwier, n=2

Eén paar broedde succesvol in grote braamstruwelen, grenzend aan begraasd terrein. Het tweede paar zat in opslag van grove den in het Schapenpark en was eveneens succesvol. Het Schapenpark lijkt wat structuur betreft geschikt voor Grauwe Klauwieren en een vergelijkbaar terrein in het Drents-Friese Wold zou al gauw een tiental paren herbergen. Toch was dit het eerste broedgeval dat bekend werd in het gebied, hoewel het ook in 2019 nauwgezet is afgezocht. Een derde territorium zat net buiten de gebiedsgrens in het Kattenveen.



Deel van het Schapenpark (zuidwesthoek) dat zeer geschikt lijkt voor Grauwe Klauwier. Hier werd het enige territorium niet gevonden, dat zat in een stuk met veel dichtere dennenopslag (8 mei 2025).

Wielewaal, n=1

Het territorium berust op waarnemingen van een zingende vogel op 31 mei en 25 juni. In beide gevallen verplaatste de vogel zich al zingend over ruime afstanden in het Schapenpark, waardoor de indruk bestond dat hij ongepaard was.

Zwarte Kraai, n=9

Territoria van Zwarte Kraaien zaten bijna uitsluitend langs de randen van het bos en dan in de buurt van bebouwing. Slechts twee territoria zaten meer centraal in het gebied. Eén berust op een paar dat bezig was met het bouwen van een nest bovenin een Oostenrijkse den bij de Buinerkeet in Boswachterij Exloo. Tijdens latere bezoeken werd dit paar niet weer gezien. Het andere meer centrale territorium zat middenin het Schapenpark. Het is mogelijk dat er een nest heeft gezeten, want in juni werd geregeld gealarmeerd voor de Raven die ook graag in dit gebied kwamen. Er zijn geen uitgevlogen jongen gezien.

Raaf, n=1

Het paar bewoonde een nest in een lariks, dat ook in 2024 werd gebruikt. Er werden vijf jongen ge(kleur)ringd, die alle uitvlogen. Na het uitvliegen verbleef de familie geruime tijd in het Schapenpark, in het ingerasterde deel met een hoge schapendichtheid aan de westkant. Ook werden ze gezien bij het Kattenveen, 3 km ten noordwesten van het nest.

Zwarte Mees, n=22

Het restant van wat ooit een florerende populatie was bevond zich in de bosdelen met mengingen van oude sparren met loofhout. In deze delen heeft zich minder sparrensterfte voorgedaan dan in uniformer naaldhout. De sparrensterfte die vanaf ongeveer 2018 inzette, heeft hooguit bijgedragen aan de neergang van de Zwarte Mees, maar was niet de initiële oorzaak, omdat de achteruitgang zich al veel eerder inzette.

Kuifmees, n=56

In tegenstelling tot de andere naaldhoutvogels, hebben Kuifmezen een voorkeur voor *Pinus*-bos, wat in de praktijk betekent dat ze veel in grove dennenbos voorkomen. Grove dennen worden als inheems beschouwd en in de afgelopen decennia is zelden vlakdekkend dennenbos gekapt. Ook heeft grove den minder last gehad van de afgelopen droge zomers dan de andere naaldbomen. Mogelijk is dit de reden dat het aantal Kuifmezen minder snel terugloopt dan dat van andere naaldbosbewoners.



Typisch kuifmezen- en matkoppenhabitat aan de noordgrens van het Schapenpark (1 april 2025).

Matkop, n=8

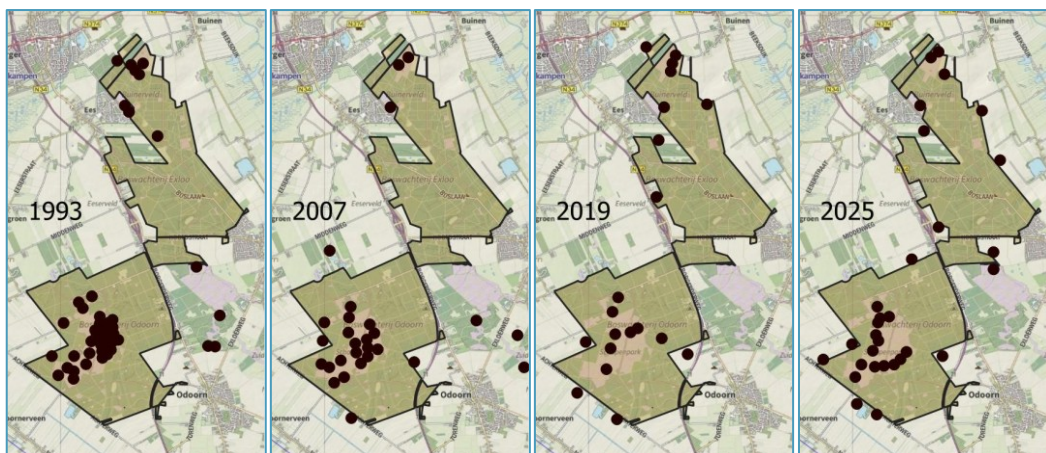
De neergang van de Matkop is dramatisch. In 1993 behoorde deze soort nog niet tot de integraal gekarteerde soorten, maar werden alleen al in de proefvlakken waar alle soorten werden onderzocht (8% van de oppervlakte) meer territoria gevonden dan in 2025 in het hele gebied. In het veld kon worden waargenomen dat zingende Matkoppen grote afstanden aflegden, wat er op kan duiden dat het om ongepaarde vogels ging. Een mannenoverschot dat een afname kan flatteren, is niet ongebruikelijk bij soorten die in korte tijd snel afnemen.

Boomleeuwerik, n=17

In 1993 was de Boomleeuwerik nog een strikte heidevogel (figuur 8). In 2007 waagden zich drie paren op akkers, grenzend aan het bos. In 2019 was dit aantal toegenomen tot zes en in 2025 tot 12. Het gaat hier in bijna alle gevallen om regulier bouwland. Het is mogelijk dat dit aantal enigszins is overschat vanwege de snelle groei van gewassen. De kans is daardoor klein dat bij mislukken van een legsel, een volgende broedpoging (mochten die plaatsvinden) op hetzelfde perceel wordt ondernomen. Wanneer de vogels in zo'n geval verhuizen, is de kans groot dat bij er clustering van waarnemingen meerdere territoria uit de bus komen.

Het is onwaarschijnlijk dat het bouwland in de tussentijd meer geschikt is geworden voor Boomleeuweriken. Binnen de buffer van ongeveer 300 m waarbinnen de vogels kunnen worden opgemerkt wanneer vanaf de rand van het bos wordt gekarteerd, nam het aantal Veldleeuweriken af van 73 in 1993 (en toen alleen de oostzijde gekarteerd) naar 46 in 2019 en naar 24 territoria in 2025. Een teken dat het regulier agrarische gebied nog steeds aan kwaliteit inboet wanneer het gaat om broedvogels.

In dezelfde periode vond op de heideterreinen afname plaats, vermoedelijk als gevolg van successie, waardoor vegetaties minder open werden. Onverwacht is in deze context het grotere aantal in het Schapenpark in 2025 ten opzichte van 2019.



Figuur 8. Verspreiding van de Boomleeuwerik in 1993, 2007, 2019 en 2025. In 1993 werden ze uitsluitend aangetroffen op de heideterreinen, in 2007 ook op enkele rudere terreintjes in de omgeving, maar vanaf 2019 in toenemende mate op reguliere akkers langs de randen van de boswachterijen.

Sprinkhaanzanger, n=1

De enige Sprinkhaanzanger in het gebied zat in het Schapenpart in een stuk met struikhei, pijpenstrootje en wat dennenopslag, dat misschien een fractie vochtiger was dan de rest van het gebied, maar nog steeds kurkdroog. De vogel werd gehoord op 7 mei, 31 mei en 3 juli. Dit zou er op kunnen wijzen dat hij ongepaard was, maar van de andere kant roept dit de vraag op waarom hij dan zo lang op deze weinig sprinkhaanzangervriendelijke plek bleef hangen.

Vuurgoudhaan, n=47

Minder strak dan de Zwarte Mees, maar dan ook dubbel zo talrijk, werden Vuurgoudhanen vooral aangetroffen in mengingen van oude spar met wat meer loofhout, ofwel op een wat rijkere bodem. Na een dieptepunt in de jaren negentig is het aantal Vuurgoudhanen nu meer dan tienvoudig toegenomen. Sinds 2019 was het aantal stabiel.

Spreeuw, n=28

Het aantal Spreeuwen verdubbelde zich ten opzichte van de aantallen in 2007 en 2019. Een dergelijke toename stelde ik ook vorig jaar vast tijdens inventarisaties van Mensinge en De Kléncke, twee Drentse landgoederen. Helaas zijn Spreeuwen in 1993 niet integraal gekarteerd, maar kwamen toen wel voor in een van de vijf proefvlakken. Hier broedden toen tien paren 500 m bosinwaarts. In 2007 was deze “kolonie” gereduceerd tot twee paren. In het Schapenpark werden in 2007 nog vijf paren vastgesteld, in 2019 nul en in 2025 weer één. De uitbreiding in 2025 ten opzichte van 2007 vond derhalve zo goed als uitsluitend plaats in de uiterste randen van de boswachterijen.

5.5 Overige waarnemingen

Tijdens het observeren van Wespddieven vanuit boomtoppen werd op 2 juli een Schreeuwarend waargenomen. De vogel cirkelde om 10:30 samen met een Wespddief boven de noordhelft van Boswachterij Exloo. De vogel was duidelijk groter, had een zeer korte staart en kenmerkende lichte plekken aan de basis van de handpennen. Na hoogte te hebben gewonnen gleed hij af richting het Lofar-gebied.

Op 3 juni, eveneens gezien vanuit een boomtop steeg om 9:00 een Slangenarend op uit het Schapenpark, waar de hij kennelijk had overnacht. Het ging om een licht exemplaar, niet ouder dus dan enkele jaren. Na een moeizame start waarbij hij “gebombardeerd” door een voortdurend neerduikende Sperwer (van het enige succesvolle paar in het gebied), won hij hoogte en vertrok, waarschijnlijk op zoek naar een plek met meer slangen. Volgens waarneming.nl komen in het Schapenpark en ruime omgeving geen slangen voor. In het 10x10-hok waarin nagenoeg heel het gebied ligt, werd in 2005 de laatste Adder waargenomen. Jannes Santing wist te melden dat hij ze in de jaren tachtig nog regelmatig tegenkwam op het Molenveld en in de Odoornerdennen. Als kind waarschuwde zijn moeder hem voor het gevaar van Adders op tal van plekken waar Jannes zelf nooit Adders heeft gezien. Dit betrof vooral overhoekjes in het cultuurland, waar bramen konden worden gezocht. Dit is in een notendop het relaas over lokaal uitsterven van de adder over een periode van ongeveer 50 jaar.

6 Evaluatie

De boswachterijen Exloo en Odoorn zijn het droogste natuurgebied van deze omvang in Drenthe. Het gebied is daardoor relatief soortenarm wat betreft broedvogels. Soorten die in vochtiger gebieden van deze omvang vrij gewoon zijn (geworden) als Grauwe Klauwier en Draaihals zijn in Exloo en Odoorn zeer schaars. Dit contrast geeft inzicht in de habitateisen van deze soorten. Er zijn geen soorten die meer in Exloo en Odoorn voorkomen dan in andere Drentse bossen.

In de afgelopen 40 jaar verdwenen veel struweelbroeders, soorten van naaldbos en soorten die broedden in bos, maar foerageerden in cultuurland. Voor die laatste groep is dit mogelijk te herleiden tot een verhoogd predatierisico in de bossen, dat ontstond door herstel van predatorenpopulaties, vooral tijdens de jaren 1990. In dezelfde periode werd het omringende cultuurland grootschaliger en intensiever gebruikt, waardoor er minder overschoot voor dieren. Vanwege deze parallelle ontwikkelingen is het lastig te zeggen welke van de twee van doorslaggevend belang was bij de neergang van deze groep broedvogels.

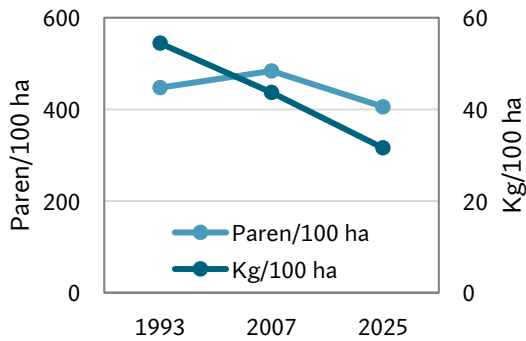


De toename van variatie, zoals hier bij de Buinerkeet in Boswachterij Exloo, leidde niet tot hogere dichtheden van broedvogels (4 mei 2025).

Sterk toegenomen of nieuw verschenen zijn soorten van ouder bos als Boomklever en Middelste Bonte Specht. Deze soorten waren door ontbossing in de vorige eeuwen teruggedrongen tot refugia in respectievelijk Oost-Nederland en Duitsland en konden terugkeren toen het nieuw aangeplante bos een leeftijd bereikte van respectievelijk ongeveer 60 en 100 jaar. Ook relatief nieuw is de vestiging van enkele soorten die doelbewust waren teruggedrongen tot (ver) buiten de Nederlandse grenzen. Het gaat hier om Raaf en Oehoe, die zich nu naar het lijkt definitief hebben gevestigd in het gebied.

Netto is het aantal soorten broedvogels in Exloo/Odoorn iets kleiner geworden, in sterkere mate geldt dit voor de aantallen broedparen en doordat met name talrijke relatief zware soorten in aantal afnamen, nog veel sterker voor de biomassa, die sinds 1993 net niet helemaal halveerde (figuur 9). Dit treft niet alleen vogels, maar wat betreft biomassa zeker ook de zoogdieren (denk aan het Konijn dat ooit overal meer dan supertalrijk was) en

waarschijnlijk ook voor amfibieën en reptielen (denk aan de Adders in het gebied). Hoe moeten we deze vertragende kringloop van voedingsstoffen via dierlijke weg eigenlijk begrijpen in een wereld waarin het vooral de voedselarme milieus zijn die onder vuur liggen van een al jaren voortgaand bombardement van stikstof? Aan de hoeveelheid vrijkomende nutriënten kan het toch moeilijk liggen. Zou het kunnen dat de vorderende successie in een boslandschap geleidelijk aan minder toegankelijk wordt voor kleine en middelgrote dieren en alleen grotere dieren de geleidelijk groeiende leemte kunnen vullen? Dit is geen pleidooi voor het inzetten van grazers in bossen, wel een poging om het systeem beter te begrijpen.



Figuur 9. Aantallen paren en biomassa (uitgaande van paren zonder jongen) van broedvogels in de vijf proefvlakken waarin alle soorten werden gekarteerd (117,8 ha) in 1993, 2007 en 2025.



De ecologie van Raven is in sterke mate gelinkt aan het voorkomen van grote zoogdieren. Niet voor niets breidde de Nederlandse populatie zich uit vanaf de Veluwe en is de dichtheid in West-Drenthe, met zijn grote oppervlakte begraasde natuur, veel hoger dan in Oost-Drenthe. Deze jongen van een week of drie oud (15 april 2025), zouden in hun eerste maanden na uitvliegen veel tijd doorbrengen in het Schapenpark, bij de enige schaapskudde van betekenis in de ruime omgeving. Daarna verhuisden ze naar het Kattenveen, waar begrazing met vee plaatsvindt.

Literatuur

Van den Brink H., van Dijk A., van Os B. & Venema P. 1996. Broedvogels van Drenthe. Van Gorcum & Comp B.V., Assen.

van Kleunen A., Foppen R. & van Turnhout C. 2017. Basisrapport voor de Rode Lijst Vogels 2016 volgens Nederlandse en IUCN-criteria. Sovon-rapport 2017/34. Sovon Vogelonderzoek Nederland, Nijmegen.

Van Manen W. 1994. Broedvogels van Boswachterij Odoorn/Exloo in 1993. Sovon-rapport 94/03. Sovon, Beek-Ubbergen.

van Manen W. 2007. De broedvogels van Boswachterij Odoorn in 2007. Sovon-inventarisatierapport 2007/59. Sovon, Beek-Ubbergen.

van Manen W. 2019. Broedvogels van de boswachterijen in Zuidoost-Drenthe in. Sovon-rapport 2019/52. Sovon Vogelonderzoek Nederland, Nijmegen.

Vergeer J.W., van Dijk A.J., Boele A., van Bruggen J. & Hustings F. 2016. Handleiding Sovon broedvogelonderzoek: Broedvogel Monitoring Project en Kolonievogels. Sovon Vogelonderzoek Nederland, Nijmegen.

Bijlage 1 Verspreidingskaarten 2025

Volgende pagina's

Uit deze PDF zijn de stippenkaarten verwijderd. Voor aanvullende gegevens kunt u contact opnemen met Sovon (info@sovon.nl).



Sovon Vogelonderzoek Nederland

Postbus 6521
6503 GA Nijmegen
Toernooiveld 1
6525 ED Nijmegen
024 7 410 410

info@sovon.nl
www.sovon.nl

Sovon Vogelonderzoek Nederland werkt met een ISO 9001 gecertificeerd kwaliteitsmanagementsysteem, gecertificeerd door EIK Certificering overeenkomstig ISO 9001:2015. Dit rapport is met uiterste zorg door Sovon (en eventuele andere partijen) opgesteld. Sovon aanvaardt geen aansprakelijkheid voor eventuele schade voortvloeiend uit het gebruik van gegevens van dit onderzoek.



Niets uit dit rapport mag worden vermenigvuldigd en/of openbaar worden gemaakt d.m.v. druk, fotokopie, microfilm, of op welke andere wijze dan ook, zonder voorafgaande schriftelijke toestemming van Sovon en/of opdrachtgever.